

**Your new
favorite
longsleeve.**
Dein neues
Lieblingsoberteil.

Difficulty:
Easy peasy

Schwierigkeitsstufe:
Super einfach



Written
& illustrated
instructions

Schriftliche &
bebilderte Anleitung



Takes appr.
4 hours

Ca. 4 Stunden
Projektdauer



Designed
in Berlin

Designed in
Berlin



THE *Esma* LONGSLEEVE

Mockneck longsleeve top with ruching detail.
Langarm Oberteil mit Stehkragen und Raffungsdetail.



Hello there!

JULIANA MARTEJEVS – The DIY Fashion Label is a young, highly motivated team, dedicated to the development of modern and sustainable DIY fashion.

SEWING MACHINE & TUTORIAL

JULIANA MARTEJEVS DIY products usually require access to a sewing machine. You do not necessarily need sewing experience, as all our video tutorials are easy to understand and accompanied by basic tutorials. The link to the video tutorial for your selected project can be found on page 8.

RESPONSIBILITY

With our label JULIANA MARTEJEVS we want to increase the **appreciation** for clothing and make it be worn longer. We use and recommend only high quality and sustainable materials in the right quantities to reduce waste and to know that you are making your new favourite piece in fair conditions.

COOL & MODERN

Our goal is to prove that self-made clothing unjustly has a dusty image. Our collections are designed to be cool, modern, and trendy, and the individual garments and accessories can be combined in many ways.

REAL BODIES

We all have different bodies and that's amazing. To make sure that your self-made clothing fits perfectly, because you're obviously putting a lot of effort into the process, we also offer all **patterns individually customized to your own measurements**. You can find out more about how this works - even if you have already purchased a standard pattern - on page 11.

DIY KITS

All the materials you need for your projects are also available in the right quantity and great quality in our **DIY kit**. They contain everything you need for your selected garment or accessory: from high-quality, sustainable fabrics, to yarn, and the smallest button. You'll find a link to the DIY kit for your selected project on page 7.

We wish you lots of fun making your new favorite piece!

Your
JULIANA MARTEJEVS Team



Juliana and our team design your patterns in the heart of Berlin.

Follow us on Social Media

- 📷 julianamartejevs_official
- 🎵 julianamartejevsofficial
- 📌 JULIANA MARTEJEVS
- 📘 JULIANA MARTEJEVS
- 📺 julianamartejevs_official
- #JULIANAMARTEJEVSonME

Get inspired at www.julianamartejevs.com/en

THE ESMA LONGSLEEVE

Our mock neck top pattern offers a sophisticated yet modern design that's perfect for all seasons. This jersey top sewing pattern features a stylish mock neck for a touch of elegance and long sleeves for added versatility. Ideal for jersey and other soft fabrics, this mock neck top pattern also includes subtle, asymmetrical ruching on the front, giving the top a flattering silhouette that enhances any figure.

Whether you're a seasoned sewer or just beginning with jersey sewing patterns, this mock neck top pattern provides clear, step-by-step instructions to guide you through the process. The result is a chic, custom-made top that's easy to style with jeans, skirts, or layered under jackets. Start sewing today and add a timeless, unique piece to your wardrobe!



Styles

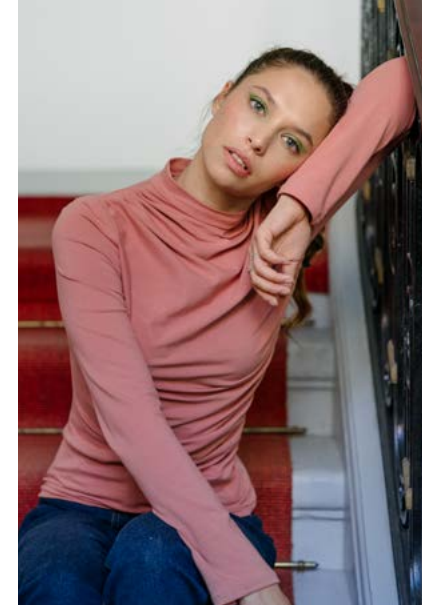
How to wear your top:



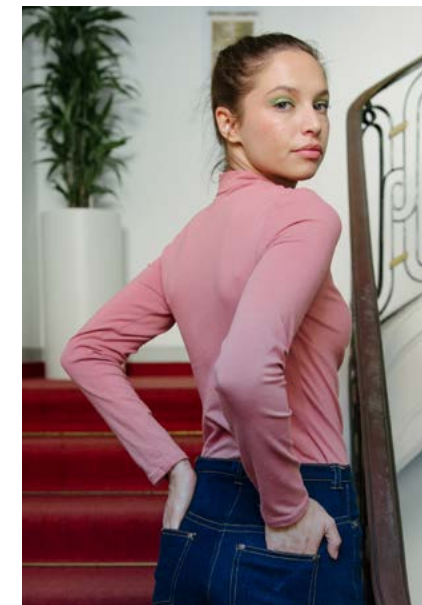
Sewing pattern „The Olivia Coat“



Sewing pattern „The Leslie Pants“



Share your creation on Instagram: **#TheEsmaLongsleeve**



MATERIALS

Materials:

- jersey fabric with a width of 1.40m (1 3/5 yd): XS-XXXL: 1.35m (1 1/2 yd)
- sewing thread

Utensils:

- pins
- sewing machine
- paper and fabric scissors
- ironing board and iron



Take care of your garments and do something good for the environment. To enjoy your self-made pieces as long as possible, we recommend washing them at **low temperatures and without spin cycles**. This protects the fabrics, preserves the cut and less energy is used.



Fabric recommendation

We use an GOTS certified jersey made from **95% organic cotton and 5% elastane** with a weight of 200g/m². The sewing pattern is drafted for a **fabric with stretch**.



Patterns also available as sewing kits



Shhh... many patterns are also available as sewing kits on www.julianamartejevs.com/en/ with materials in the right quantity and great quality.



10% discount
on your next purchase with the
code **NEXTPROJECT10**

www.julianamartejevs.com/en/

PREPARATION

1. Printing

When printing the pattern, make sure to print in **actual size** and **without margins**; also, turn off the automatic page adjustment. Measure the **test square** afterwards. If the measurement is correct, you are ready to go. Otherwise, adjust your printer settings.

2. Taping

Tape the individual sheets together **edge to edge** using transparent tape, without folding or cutting anything off beforehand. Use the letter/number combinations as a guide like this:

A1	A2	A3
B1	B2	B3
C1	C2	C3
D1	D2	D3

Short tutorial on how to print & tape sheets correctly (turn on English subtitles):



Scan me

3. Cutting

After taping the sheets together cut out the individual paper pattern pieces along the line of your selected size. To find out which size is right for you go to page 10.

4. Washing

Wash and dry your fabric or iron with steam before cutting to prevent shrinkage.

5. Starting

Follow the **written, illustrated instructions** to cut and sew correctly.

Never sewn before?

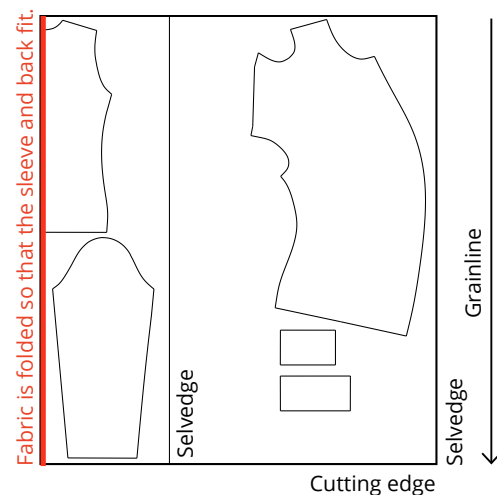
In the **basics tutorials** we're showing you the basics you need to know to use a sewing machine and sewing patterns and you're ready to go!

CUTTING THE FABRIC

LAYPLAN

This is how you lay your pattern pieces onto the fabric so everything fits. Serge and interline after cutting if indicated on the layplan. Serging jersey & sweat fabrics is optional. If sewing your project with an overlocker skip prior serging.

XS-XXXL



IMPORTANT

SEAM ALLOWANCES: When cutting textiles, the seam allowance is the width of the space between the actual seam and the cutting edge. **All seam allowances are already included in the pattern.** Unless otherwise indicated on the individual pattern pieces or announced in the instructions, the seam allowance is always 1cm (7/16in).

FOLD LINE: The fabric is folded parallel to the selvedge. Thus, two layers of fabric are cut at the same time.

SELVEDGE: It is often colorfully printed and contains information about the manufacturer and treatment of the fabric. Sometimes it does not contain any printing, in which case it can be recognized by the slightly different weave, which clearly stands out from the rest of the fabric.

GRAINLINE: The arrow on the pattern pieces always shows the direction of the grain line. When cutting, make sure it is parallel to the selvedge.

SERGED SEAM ALLOWANCE: Edges that need to be serged are marked in peach stripes

INTERFACE: Parts that need interfacing are marked in yellow

MEASUREMENT CHART

Easily find **your size** for our standard patterns using our measurement chart.

Measure your chest, waist, and hips and check the chart to see which size most closely matches your own measurements.

We recommend doing a **fitting with a toile** for any garment to check the size and balance.

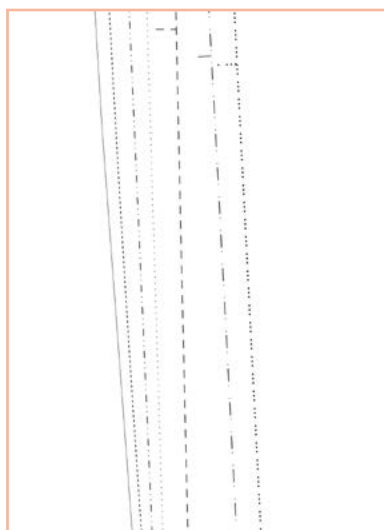
The Esma Longsleeve has a **positive ease** of about 2cm (3/4") around the bust and about 5 cm (2") around the waist.

For reference: Our model Naomi is 170cm (5' 7") tall and wears size S.

Measurements in in/cm	XS	S	M	L	XL	XXL	XXXL
Bust	32/82	34/86	36/90	38/96	40/102	42/108	45/116
Waist	24/62	26/66	28/70	30/76	32/82	34/88	38/96
Hip	35/90	37/94	39/98	41/104	43/110	45/116	48/122

Once you have determined your size, cut out your pattern pieces along the **line for your size:**

XS _____
 S - - - - -
 M
 L
 XL - - - - -
 XXL
 XXXL



CUSTOM PATTERNS

Did you know? All JULIANA MARTEJEVS sewing patterns are also available made-to-measure in collaboration with Picknsew®. It's as simple as that: Order the "Customized to your measurements" option, measure yourself after ordering and send us your complete measurements. Your individual sewing pattern is then made. You will receive it within 1 week of ordering either as paper pattern via mail or as a digital PDF pattern via email.



*** Don't worry, it's not too late if you have already bought the standard pattern for a project.** Order the option "Customized to your measurements" on www.julianamartejevs.com/en/. Use the discount code firstpattern50 and save 50% on your first custom pattern.

How it's done



1. Buy the sewing pattern in size "Customized to your measurements".*



2. Take your measurements and submit them via www.picknsew.com.



3. The pattern will be drafted based on your measurements.



4. You will receive the PDF pattern via email/ the paper pattern via mail.



5. Using the sewing instructions to sew a garment that fits your body perfectly.

SUSTAINABILITY THROUGH DIY



The most sustainable clothes are the ones we already own - there's no arguing about that. Still, we've been looking for a solution to combine our passion for fashion with responsible consumerism.

During our research, we realized that the solution is actually quite obvious: **why don't we make our own clothes?** With our concept, we want to create an awareness of how much work is put into the production of a garment or accessory, and thereby achieve that

our customers appreciate their new favourite piece, take care of it and wear it with pride for a long time.

At the same time, we make sure to carefully select our materials in the most environmentally friendly way possible. We want to change the fact that DIY fashion is not yet as sustainable as it could be. You can find out more about our **6-point concept** on www.julianamartejevs.com/en/. Let's revolutionize the DIY fashion world together!

INSTRUCTIONS

General information

Sewing Machine Settings:

Normal Seams:

Stitch Type: Stretch Stitch

Stitch Length: 2.5

Seams for Gathering:

Stitch Type: Straight Stitch

Stitch Length: 4.0

Seam Allowances (already included in the pattern):

All Seams: 1 cm (3/8")

Hems: 2 cm (3/4")

1. Gatherings



Sewing: Sew between the notches on the shoulder with a stitch length of 4.0 along the seam allowance (at approximately 0.5 cm and 0.7 cm), without backstitching at the beginning and end. Leave threads about 10 cm (4") long. Sew two parallel rows of stitching.



Gathering: Tie knots at one end of the threads. At the other end, pull on both top threads to gather the fabric. Adjust the gathered length so it matches the length of the shoulder on the back piece exactly.



Sewing: Sew between the notches on the curved side seam with a stitch length of 4.0 along the seam allowance (at approximately 0.5 cm (3/16") and 0.7 cm (9/32")), without backstitching at the beginning and end. Leave threads about 10 cm (4") long. Sew two parallel rows of stitching. You now have two sections between notches ready for gathering.



Gathering: Tie knots at one end of the threads. At the other end, pull on both top threads to gather the fabric. Adjust the gathered length so it matches the length of the side seam on the back piece exactly.



Inspection: Compare the gathered sections with the corresponding sections on the back piece, ensuring that the front shoulder aligns with the back shoulder and the notches on the side seams of the front and back pieces match up.

2. Shoulder and side seams



Preparation: Place the front and back pieces right sides together at the shoulder and side seams.

Sewing: Sew the shoulder and side seams.

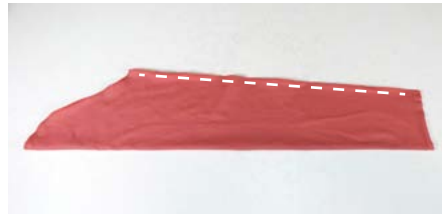


Iron: Press the side and shoulder seams open.



Turn: Turn to the right side.

3. Sleeves



Preparation: Fold the sleeve right sides together at the center and pin the sleeve seams.

Sewing: Sew the sleeve seams.



Press: Press the seams open.



Preparation and sewing: Pin the sleeves right sides together into the armhole, ensuring that the front and back notches align correctly. Sew the seams.

4. Collar



Iron: Fold the collar pieces in half at the center and press.



Preparation and sewing: Pin the back and front collar pieces right sides together at the short edges and sew.



Preparation: Fold the collar left sides together, so that the long open edges align.



Preparation: Pin the collar with both layers right sides together into the neck opening, ensuring that the seam allowances align.

Sewing: Sew the collar into the neck opening.

5. Hems



Preparation: Fold the sleeve hems 2 cm (3/4") to the wrong side of the fabric and pin in place.

Sewing: Topstitch at a 2 cm (3/4") seam allowance.



Preparation: Fold the hem 2 cm (3/4") to the wrong side of the fabric and pin in place.

Sewing: Topstitch at a 2 cm (3/4") seam allowance.

Done!



Hallochen!

Hinter JULIANA MARTEJEVS – Das DIY-Modelabel steht ein junges hochmotiviertes Team, das sich der Entwicklung moderner und nachhaltiger DIY-Mode widmet.

NÄHMASCHINE & TUTORIAL

Für JULIANA MARTEJEVS DIY-Produkte ist meist ein Zugang zu einer Nähmaschine erforderlich, aber nicht zwingend Näherfahrung, da alle unsere Video-Anleitungen leicht verständlich sind und von Grundlagen-Tutorials begleitet werden. Den Link zur Video-Anleitung für dein ausgewähltes Projekt findest du auf Seite 8.

VERANTWORTUNG

Mit JULIANA MARTEJEVS möchten wir die **Wertschätzung** für Bekleidung erhöhen und so bewirken, dass diese länger getragen wird. Wir verwenden und empfehlen ausschließlich hochwertige und möglichst nachhaltige Materialien in den richtigen Mengen, um Abfall zu reduzieren und wissen, dass du dein neues Lieblingsstück unter fairen Bedingungen fertigst.

COOL & MODERN

Wir möchten beweisen, dass selbstgemachte Kleidung zu Unrecht ein angestaubtes Image hat. Unsere Kollektionen sind cool, modern und trendorientiert gestaltet und die einzelnen Kleidungsstücke und Accessoires lassen sich vielseitig kombinieren.

ECHTE FIGUREN

Wir alle haben unterschiedliche Figuren und das ist auch gut so. Um sicherzustellen, dass deine selbstgemachten Teile auch perfekt sitzen, wenn du sie mit viel Mühe gefertigt hast, bieten wir alle **Schnittmuster auch individuell auf deine eigenen Maße an**. Wie das funktioniert - auch wenn du schon ein Standard-Schnittmuster erworben hast - erklären wir dir auf Seite 11.

DIY-SETS

Alle Materialien, die du für deine Projekte brauchst, gibt es auch in der richtigen Menge und toller Qualität in unseren **DIY-Sets**. Sie enthalten alles, was zur Anfertigung für das jeweilige Kleidungsstück oder Accessoire benötigt wird: von hochwertigen, nachhaltigen Stoffen, über Garn, bis hin zum kleinsten Knopf. Du findest einen Link zum DIY-Set für dein ausgewähltes Projekt auf Seite 7.

Wir wünschen dir ganz viel Spaß beim Anfertigen deines neuen Lieblingsteils!
Dein JULIANA MARTEJEVS Team



Im Herzen von Berlin entwerfen Juliana und unser Team eure Schnittmuster.

Folge uns auf Social Media

 julianamartejevs_official

 julianamartejevsofficial

 JULIANA MARTEJEVS

 JULIANA MARTEJEVS

 julianamartejevs_official

#JULIANAMARTEJEVSonME

Lass dich inspirieren auf www.julianamartejevs.com

THE ESMA LONGSLEEVE

Unser Jerseyoberteil Schnittmuster vereint Komfort und Stil und ist ein ideales Projekt für alle, die ihr Können im Bereich der Jersey Schnittmuster erweitern möchten. Dieses Langarm-Shirt besticht durch elegante, schräge Raffungen an der Vorderseite, die dem Oberteil eine moderne, figurbetonte Silhouette verleihen. Der kleine Stehkragen sorgt für eine dezente, schicke Note, während das Rückenteil schlicht und ohne Verzierungen gestaltet ist – ein echter Allrou-

der für jeden Tag.

Mit diesem Schnittmuster für Damen und der detaillierten Anleitung kannst du dir ganz einfach ein individuelles, hochwertiges Oberteil nähen. Das Langarm Shirt Schnittmuster eignet sich perfekt für weiche Jerseys und lässt sich wunderbar mit Jeans oder Röcken kombinieren. Nähe dir jetzt dein eigenes, vielseitiges Jersey-Shirt und verleihe deinem Kleiderschrank eine persönliche Note.



Styles

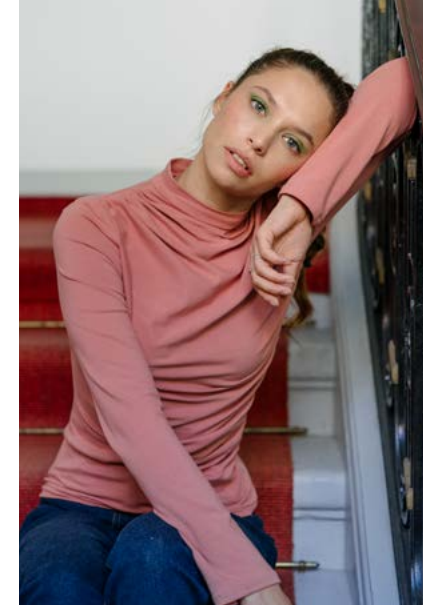
So kombinierst du dein Top:



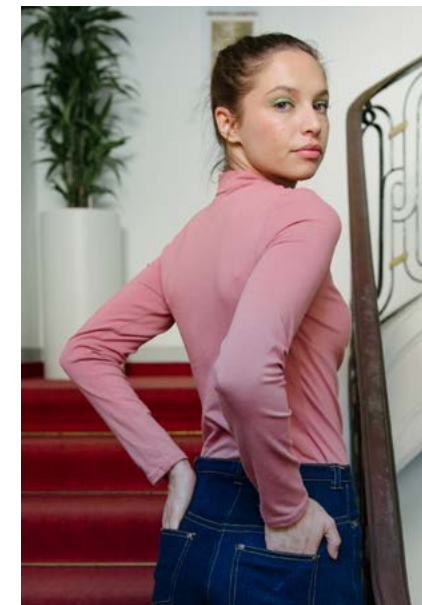
Schnittmuster „The Olivia Coat“



Schnittmuster „The Leslie Pants“



**Teile dein Werk auf Instagram:
#TheEsmaLongsleeve**



MATERIALIEN

Materialien:

- Jerseystoff mit einer Breite von 1,40m:
XS-XXXL: 1,35m
- Nähgarn

Utensilien:

- Stecknadeln
- Nähmaschine
- eine Papier- und Stoffschere
- Bügelbrett und Bügeleisen



Pflege

Pflege deine Kleidungsstücke und tu' der Umwelt etwas Gutes. Damit du möglichst lange Freude an deinen eigens hergestellten Teilen hast, empfehlen wir dir, sie bei **geringen Temperaturen und ohne Schleudergänge** zu waschen. So werden die Stoffe geschont, der Schnitt bleibt erhalten und wir verbrauchen weniger Energie.



Stoffempfehlung

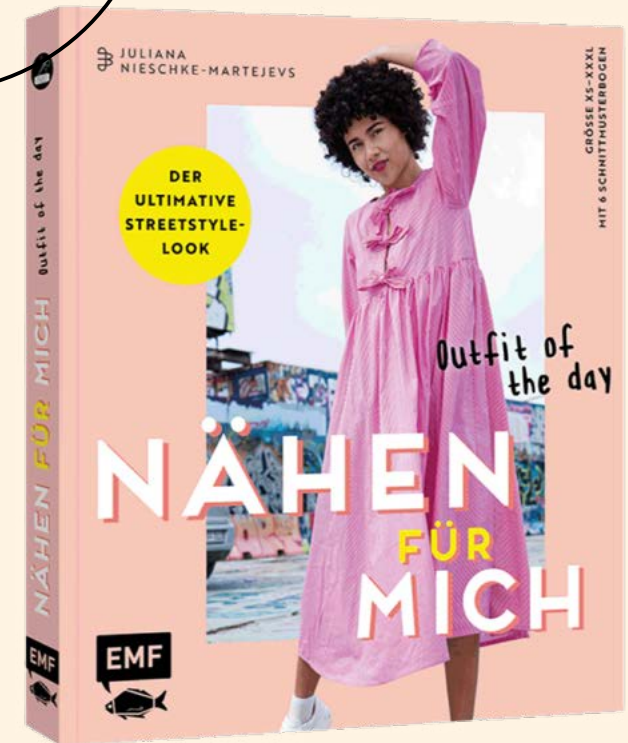
Wir nutzen einen Ökotex-zertifizierte **Bio-Baumwolljersey aus 95% Baumwolle und 5% Elastan** mit einem Gewicht von 200g/m². Das Schnittmuster ist für einen **Stoff mit Elastizität** konstruiert.



Mit 12 Schnittmustern in XS-XXXL



Pssst... kennst du schon uner neues Nähbuch?
Es enthält 12 wunderschöne moderne Schnittmuster und eignet sich auch toll als Geschenk!



Unser Nähbuch

„Nähen für mich – Outfit of the Day“

ISBN 978-3-7459-2106-9

<https://julianamartejevs.com/shop/naehen-fuer-mich-schnittmuster-naehbuch/>

VORBEREITUNG

1. Drucken

Achte beim Ausdrucken des Schnittmusters darauf, dass du in **tatsächlicher Größe** und **randlos** druckst; zudem sollte die automatische Seitenanpassung ausgestellt werden.

Das **Kontrollkästchen** auf dem Schnittmuster nach dem Drucken unbedingt nachmessen. Stimmt das Maß, kann es losgehen.

2. Kleben

Klebe die einzelnen Blätter direkt **Kante an Kante** mit transparentem Klebeband zusammen, ohne vorher etwas wegzuknicken oder abzuschneiden. Orientiere dich dabei an den Buchstaben/Zahlen-Kombinationen:

A1	A2	A3
B1	B2	B3
C1	C2	C3
D1	D2	D3

Kurze Videoanleitung zum richtigen Drucken & Kleben:



Scanne mich

3. Schneiden

Schneide die einzelnen Schnittteile nach dem Zusammenkleben an deiner ausgewählten Größenlinie aus. Wie die aussehen und welche Größe die richtige für dich ist, erfährst du auf Seite 10.

4. Waschen

Wasche und trockne deinen Stoff oder dampfe ihn heiß ab, damit er nach dem Zuschneiden nicht mehr einlaufen kann.

5. Loslegen

Folge der **schriftlichen Anleitung**, um richtig zuzuschneiden und zu nähen.

Noch nie genäht?

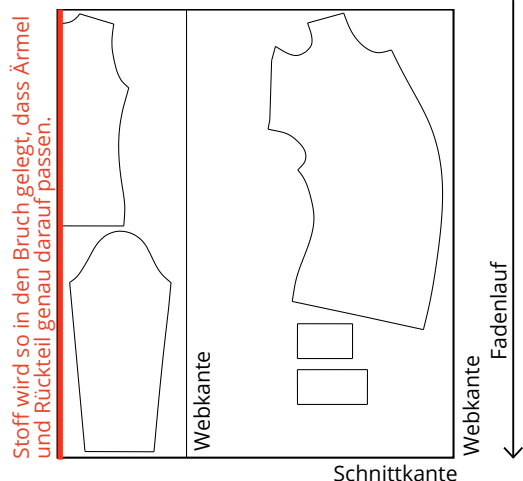
In unserem **Grundlagen Tutorial** zeigen wir dir die Basics an der Nähmaschine und schon kann es losgehen!

ZUSCHNEIDEN

SCHNITTBILD

So legst du deine Schnittteile auf den Stoff auf, damit alles drauf passt. Anschließend versäubern & bekleben, wenn auf dem Schnittbild angegeben. Jersey- oder Sweatstoffe können optional versäubert werden. Wenn du dein Projekt mit einer Overlock und nicht Nähmaschine nähst, bitte vorher nicht versäubern.

XS-XXXL



WICHTIGES

NAHTZUGABEN: Unter der Nahtzugabe ist beim Zuschneiden von Textilien die Breite des Abstandes zwischen der eigentlichen Naht und der Schnittkante zu verstehen. **Alle Nahtzugaben sind bereits im Schnittmuster enthalten.** Wenn nicht anders auf den einzelnen Schnittteilen angegeben oder in der Anleitung angesagt, beträgt die Nahtzugabe immer 1cm.

WEBKANTE: Sie ist oft bunt bedruckt und enthält Informationen zum Hersteller und zur Behandlung des Stoffes. Manchmal enthält sie auch keinen Druck, dann erkennt man sie an der etwas anderen Webart, die sich deutlich vom Rest des Stoffes abhebt.

ZUSCHNEIDEN IM BRUCH: Der Stoff wird parallel zur Webkante in der Hälfte gefaltet. Es werden so gleichzeitig zwei gegengleiche Stofflagen zugeschnitten.

FADENLAUF: Der Pfeil auf dem Schnittmuster zeigt immer die Richtung des Fadenlaufs. Beim Zuschneiden muss darauf geachtet werden, dass er parallel zur Webkante verläuft.

VERSÄUBERN:

Zu versäubernde Kanten sind in gestreift dargestellt

BEKLEBEN:

Flächen, die beklebt werden sollen, sind in gelb dargestellt

MAßTABELLE

Finde **deine Größe** für unsere Standard-Schnittmuster einfach mithilfe unserer Maßtabelle.

Messe deinen Brust-, Taillen- und Hüftumfang aus und schau in der Tabelle nach, welche Größe deinen eigenen Maßen am meisten entspricht.

Wir empfehlen dir eine **Anprobe mit einem Probeteil**, um den Sitz und die Größe zu überprüfen.

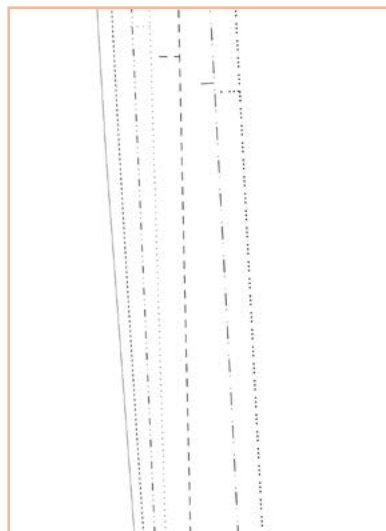
Measurements in in/cm	XS	S	M	L	XL	XXL	XXXL
Bust	32/82	34/86	36/90	38/96	40/102	42/108	45/116
Waist	24/62	26/66	28/70	30/76	32/82	34/88	38/96
Hip	35/90	37/94	39/98	41/104	43/110	45/116	48/122

Wenn du deine Größe ermittelt hast, schneide deine Schnittteile entlang der **passenden Linienart** für deine Größe aus:

XS	—————
S	- - - - -
M	· · · · ·
L	· · · · ·
XL	— — — — —
XXL	- · - · - · - · - · - · - · - ·
XXXL	· · · · ·

Das Esma Longsleeve hat eine **Mehrweite** von 2cm auf Höhe der Brust und 5cm auf Höhe der Taille.

Als Referenz: Unser Model Naomi ist 170cm groß und trägt Größe S.



INDIVIDUELL AUF DEINE MAßE

Schon gewusst? Alle JULIANA MARTEJEVS Schnittmuster gibt es in Kollaboration mit Picknsew® auch auf Maß. So einfach ist es: Bestelle die Variante "Individuell auf deine Maße", messe dich nach dem Bestellen aus und übermittle deine Maße. Daraufhin wird dein Schnittmuster konstruiert. Du erhältst es innerhalb von 1 Woche nach der Bestellung entweder in Papierform zum Ausschneiden nach Hause geschickt oder als digitales PDF Schnittmuster per Email.



*** Keine Sorge, es ist noch nicht zu spät, wenn du schon das Standard-Schnittmuster für ein Projekt bereits gekauft hast.** Bestelle die Variante „Individuell auf deine Maße“ auf www.julianamartejevs.com. Nutze den einmaligen Rabattcode `firstpattern50` und spare 50% auf dein erstes individuelles Schnittmuster.

So geht's



1. Kaufe das Schnittmuster in der Größe „Individuell auf deine Maße.“ *



2. Messe dich aus und trage deine Maße auf www.picknsew.com ein.



3. Dein Schnittmuster wird nach deinen Maßen konstruiert.



4. Du erhältst das PDF Schnittmuster per Email/ das Papierschnittmuster per Post zugeschickt.



5. Mit der Nähanleitung nähst du ein Kleidungsstück, das perfekt zu deinem Körper passt.



Die nachhaltigsten Kleidungsstücke sind die, die wir bereits besitzen – darüber lässt sich nicht streiten. Dennoch haben wir nach einer Lösung gesucht, wie wir unsere Leidenschaft für Mode mit einem verantwortungsbewussten Konsumverhalten vereinen können.

Bei unserer Recherche wurde uns klar, dass die Lösung eigentlich ganz naheliegend ist: **warum fertigen wir unsere Kleidung nicht selbst an?** Mit unserem Konzept wollen wir ein Bewusstsein dafür schaffen, wie viel Arbeit in der Herstellung eines Kleidungsstücks oder

Accessoires steckt, und dadurch erreichen, dass unsere KundInnen ihr neues Lieblingsstück wertschätzen, pflegen und lange mit Stolz tragen.

Gleichzeitig achten wir darauf, unsere Materialien möglichst umweltschonend auszuwählen. Dass DIY-Mode heute noch nicht so nachhaltig ist, wie sie sein könnte, möchten wir ändern. Mehr zu unserem **6-Punkte-Konzept** findest du auf www.julianamartejevs.com. Lasst uns die DIY-Modewelt gemeinsam revolutionieren!

Allgemeines

Einstellungen Nähmaschine:

Normale Nähte:

Stichart: Stretch-Stich

Stichlänge: 2,5

Nähte zum Raffen:

Stichart: Doppelsteppstich

Stichlänge: 4,0

Nahtzugaben (im Schnittmuster bereits enthalten):

Alle Nähte: 1cm

Säume: 2cm

1. Raffungen



Nähen: Zwischen den Knipsen an der Schulter mit einer Stichlänge von 4,0 auf der Nahtzugabe (bei ca. 0,5 und 0,7cm) steppen, ohne am Anfang und Ende zu verriegeln. Die Fäden 10cm lang hängen lassen. Zwei parallele Nähte nähen.



Raffen: An einem Ende die Fäden verknoten. Am anderen Ende an beiden Oberfäden ziehen, sodass sich der Stoff rafft. Die Länge der gerafften Strecke soll genau zur Länge der Schulter im Rückteil passen.



Nähen: Zwischen den Knipsen an der gebogenen Seitennaht mit einer Stichlänge von 4,0 auf der Nahtzugabe (bei ca. 0,5 und 0,7cm) steppen, ohne am Anfang und Ende zu verriegeln. Die Fäden 10cm lang hängen lassen. Zwei parallele Nähte nähen. Es sind nun zwei zu raffende Strecken zwischen jeweils zwei Knipsen vorbereitet.



Raffen: An einem Ende die Fäden verknoten. Am anderen Ende an beiden Oberfäden ziehen, sodass sich der Stoff rafft. Die Länge der gerafften Strecke soll genau zur Länge der Seitennaht im Rückteil passen.



Kontrolle: Die gerafften Strecken mit den Strecken im Rückteil abgleichen, sodass die vordere Schulter auf die hintere Schulter zusammen passen und die Knipse an der Seitennaht im Vorder- und Rückteil aufeinanderpassen.

2. Schulter- und Seitennähte



Vorbereitung: Vorderteil und Rückteil an den Schulter- und Seitennähten rechts auf rechts aufeinanderlegen.

Nähen: Schulter- und Seitennähte schließen.



Bügeln: Seiten- und Schulternähte auseinanderbügeln.



Wenden: Die rechte Seite nach außen wenden.

3. Ärmel



Vorbereitung: Ärmel rechts auf rechts in der Mitte falten und Ärmelnähte stecken.

Nähen: Ärmelnähte schließen.



Bügeln: Nähte auseinanderbügeln.



Vorbereitung und Nähen: Ärmel rechts auf rechts in das Armloch stecken, dabei darauf achten, dass die vorderen Knipse und hinteren Knipse richtig aufeinander liegen. Strecken schließen.

4. Kragen



Bügeln: Kragenteile in der Mitte falten und bügeln.



Vorbereitung & Nähen: Hinteren und vorderen Kragen an den kurzen Strecken rechts auf rechts aufeinanderstecken und nähen.



Vorbereitung: Kragen links auf links falten, sodass die langen offenen Kanten aufeinanderliegen.



Vorbereitung: Kragen mit beiden Lagen rechts auf rechts in das Halsloch stecken, sodass die Nahtzugaben aufeinanderliegen.

Nähen: Kragen ins Halsloch nähen.

5. Säume



Vorbereitung: Ärmelsäume um 2cm nach links umschlagen und stecken.

Nähen: Bei 2cm Nahtzugabe feststeppen.



Vorbereitung: Saum um 2cm nach links umschlagen und stecken.

Nähen: Bei 2cm Nahtzugabe feststeppen.

Fertig!

Coucou !

Derrière JULIANA MARTEJEVS - la marque de mode DIY - se cache une équipe jeune et motivée qui se consacre au développement d'une mode DIY moderne et durable.

COUSEUSE & TUTORIEL

Pour les produits DIY de JULIANA MARTEJEVS, tu as généralement besoin d'une machine à coudre, sans toutefois avoir d'expérience en couture, vu que tous nos tutoriels vidéo sont simples à comprendre et accompagnés de tutoriels de base. Le lien vers les instructions vidéo du projet que tu as choisi se trouve à la page 8.

RESPONSABILITÉ

Nous souhaitons augmenter l'appréciation des vêtements grâce à JULIANA MARTEJEVS et faire en conséquence en sorte qu'ils soient portés plus longtemps. Nous utilisons et recommandons uniquement des matériaux de haute qualité et aussi durables que possible, dans les quantités correctes, afin de réduire les déchets et de savoir que tu fabriques ton nouveau vêtement préféré dans des conditions justes.

COOL & MODERNE

Nous tenons à prouver que les vêtements fabriqués à la maison ont, à tort, une image démodée. Nos collections sont branchées, modernes et tendance ; les différents vêtements et accessoires peuvent être combinés de multiples façons.

DES CORPS RÉELS

Nous avons toutes des silhouettes différentes et c'est très bien ainsi. Afin de garantir que les pièces que tu as confectionnées toi-même s'adaptent parfaitement, même si tu as eu beaucoup de mal à les confectionner, nous proposons aussi tous les patrons individuellement à tes propres mesures. Nous t'expliquons comment cela fonctionne – même si tu as déjà acheté un patron standard – sur la page 11.

KIT DIY


Tous les matériaux nécessaires à la réalisation de tes projets sont inclus dans nos kits DIY, en quantité adéquate et dans une qualité extraordinaire. Ils contiennent tout ce dont tu as besoin pour fabriquer tes vêtements ou accessoires : des tissus écologiques de haute qualité et du fil jusqu'au plus petit bouton. En page 7, tu trouves un lien vers le kit DIY pour le projet que tu as choisi.


Nous te souhaitons beaucoup de plaisir à réaliser ton nouveau vêtement préféré !
Ton équipe JULIANA MARTEJEVS




Au cœur de Berlin, Juliana et notre équipe confectionnent tes patrons.


Suis-nous sur les réseaux sociaux

 julianamartejevs_official

 julianamartejevsofficial

 JULIANA MARTEJEVS

 JULIANA MARTEJEVS

 julianamartejevs_official

#JULIANAMARTEJEVSonME

Laisse-toi inspirer sur www.julianamartejevs.com

THE ESMA LONGSLEEVE

Notre patron de couture pour un haut en jersey combine confort et élégance, idéal pour celles et ceux qui souhaitent perfectionner leurs compétences dans la création de vêtements en jersey. Ce haut à manches longues se distingue par des fronces élégantes et obliques sur le devant, offrant une silhouette moderne et ajustée. Un petit col montant ajoute une touche chic et discrète, tandis que le dos, sobre et sans ornements, en fait une pièce polyvalente pour le quoti-

dien. Avec ce patron détaillé pour un haut femme, vous pouvez facilement confectionner un vêtement unique et de qualité. Ce modèle de haut à manches longues est parfait pour des jerseys doux et se marie à merveille avec des jeans ou des jupes. Créez dès maintenant votre propre haut en jersey polyvalent et ajoutez une touche personnelle à votre garde-robe.

Styles

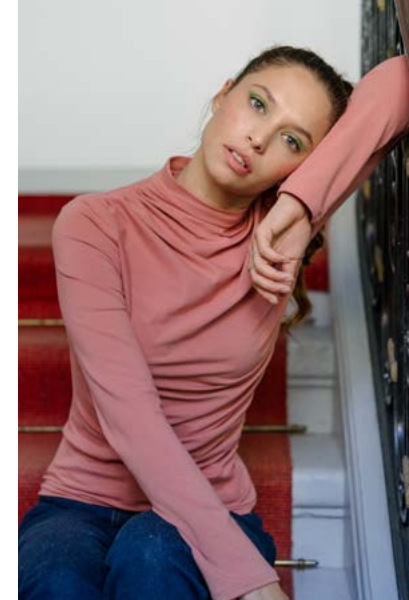
Voici comment combiner ton haut:



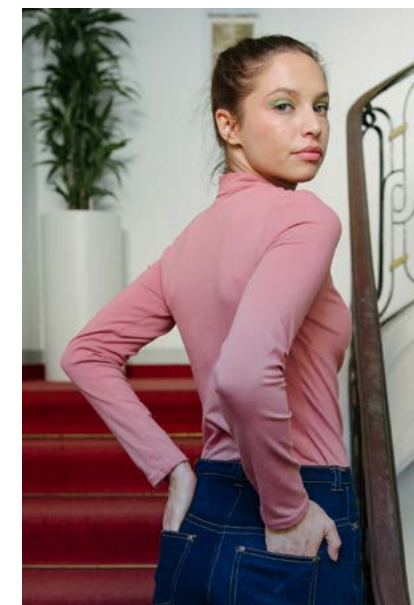
Patron „The Olivia Coat“



Patron „The Leslie Pants“



Partage ton création sur Instagram : #TheEsmaLongsleeve



MATÉRIAUX

Matériaux :

- Tissu stretch d'une largeur de 1,40m : XS-XXXL : 1,35m
- Fil à coudre

Ustensiles :

- Épingles
- Machine à coudre
- Pied-de-biche pour fermeture à glissière
- Pied-de-biche pour boutonnière
- Une paire de ciseaux à papier et à tissu
- Une planche et un fer à repasser



Maintenance

Prends soin de tes vêtements et fais un geste pour l'environnement. Afin que tu profites le plus longtemps possible des pièces que tu as fabriquées toi-même, nous te recommandons de les **laver à basse température et sans les essorer**. Cela permet de protéger les tissus, de maintenir la forme et de consommer moins d'énergie.



Tissus recommandés

Nous utilisons un jersey en coton bio certifié Ökotex, composé à 95 % de coton et 5 % d'élasthanne, avec un poids de 200 g/m². Le patron est conçu pour un tissu avec de l'élasticité.



Patrons également disponibles en kits de couture.



Pssst... de nombreux patrons sont disponibles sous forme de kits de couture sur www.julianamartejevs.com avec de magnifiques tissus et de la mercerie.

10% de remise
sur ton prochain achat avec le
Code **NEXTPROJECT10**
www.julianamartejevs.com

PRÉPARATION

1. Imprimer

Lors de l'impression du patron, assure-toi que tu imprimes à la **taille réelle** et **sans bordures** ; en outre, l'ajustement automatique à la page doit être désactivé. Mesure **la case à cocher** sur le patron après l'impression. Si la mesure est correcte, tu peux commencer.

2. Coller

Colle les différentes feuilles directement **côte à côte** avec du ruban adhésif transparent, sans rien plier ou couper au préalable. Oriente-toi sur les combinaisons de lettres et de chiffres :

A1	A2	A3
B1	B2	B3
C1	C2	C3
D1	D2	D3

Courtes instructions vidéo sur la manière d'imprimer et de coller correctement :



Scanne-moi

3. Découper

Découpe les différentes pièces du patron après les avoir collées sur la ligne de taille que tu as choisie. Pour savoir à quoi elles ressemblent et quelle taille est la plus appropriée pour toi, consulte la page 10.

4. Laver

Lave et sèche ton tissu ou passe-le à la vapeur chaude pour éviter qu'il ne rétrécisse après la découpe.

5. Démarrage

Commence par suivre les instructions écrites et illustrées et couds pas à pas.

Tu n'as jamais cousu ?

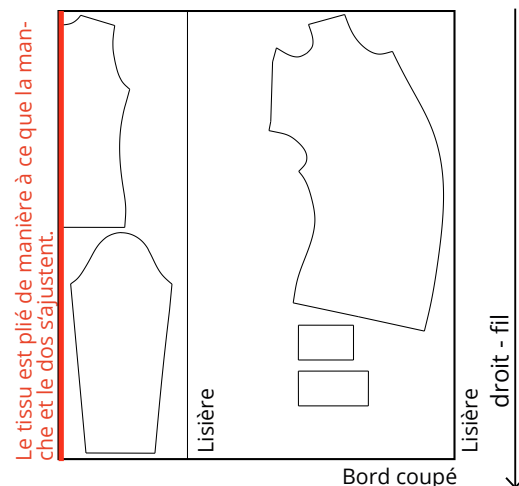
Dans notre **tutoriel de base**, nous te montrons les bases de la machine à coudre et tu peux directement commencer !

DÉCOUPER

PLAN DE COUPE

Place les pièces du patron sur le tissu de manière à ce que tout s'emboîte. Surfiler et coller ensuite, comme indiqué sur le patron. Les tissus en jersey ou en sweat peuvent être surfilés en option. Si tu couds ton projet avec une surjeteuse et non une machine à coudre, ne fais pas de surjet avant. Voici comment il faut poser tes pièces du patron sur le tissu, de manière à ce que tout tienne dessus :

XS-XXXL



NETTOYER :

Les bords à nettoyer sont représentés par des rayures.

COLLER :

Les surfaces qui doivent être collées sont représentées en jaune.

IMPORTANT

MARGE DE COUTURE : Lors de la découpe de textiles, on entend par « marge de couture » la largeur de l'espace entre la couture proprement dite et l'arête de coupe. **Tous les marges de couture sont déjà incluses dans le patron.** Sauf indication contraire sur les différentes pièces du patron ou dans les instructions vidéo, le surplus de couture est toujours de 1 cm.

LISIÈRE : Elle est souvent imprimée de manière colorée et contient des informations sur le fabricant et le traitement du tissu.

Parfois, elle ne contient pas d'impression ; on la reconnaît alors à son tissage légèrement différent, qui se distingue nettement du reste du tissu.

DÉCOUPE DANS LE PLI : Le tissu est plié parallèlement à la lisière. Deux couches de tissu opposées sont ainsi découpées simultanément.

DROIT - FIL : La flèche sur le patron indique toujours le sens du fil. Lors de la découpe, il faut veiller à ce qu'elle soit parallèle à la lisière du tissu.



Les vêtements les plus soutenables sont ceux que nous possédons déjà - cela ne se discute pas. Pourtant, nous avons cherché une solution pour concilier notre passion pour la mode et un comportement de consommation responsable.

Au cours de nos recherches, nous avons réalisé que la solution était en fait assez évidente : pourquoi ne pas fabriquer nous-mêmes nos vêtements ? Avec notre concept, nous voulons faire prendre conscience de la quantité de travail nécessaire à la fabrication d'un vêtement ou d'un accessoire, et ainsi faire en sorte

que nos clients apprécient leur nouveau vêtement préféré, en prennent soin et le portent longtemps avec orgueil.

Parallèlement, nous veillons à choisir nos matériaux de la manière la plus respectueuse possible de l'environnement. Nous voulons changer le fait que la mode DIY n'est pas encore aussi durable qu'elle pourrait l'être. Tu trouveras plus d'informations sur notre concept en 6 points sur www.julianamartejevs.com. Ensemble, faisons évoluer le monde de la mode DIY. Révolutionnons la mode !

Généralités

Réglages de la machine à coudre :

Coutures normales :

Type de point : Point élastique

Longueur du point : 2,5

Coutures pour les fronces :

Type de point : Point droit

Longueur du point : 4,0

Marges de couture (déjà incluses dans le patron) :

Toutes les coutures : 1 cm

Ourllets : 2 cm

1. Fonces



Coudre : Coudre entre les repères à l'épaule avec une longueur de point de 4,0 sur la marge de couture (environ 0,5 et 0,7 cm), sans faire de point d'arrêt au début et à la fin. Laisser les fils pendre sur 10 cm. Coudre deux coutures parallèles.



Froncer : Nouer les fils à une extrémité. Tirer sur les deux fils supérieurs à l'autre extrémité pour que le tissu se fronce. La longueur de la section froncée doit correspondre exactement à la longueur de l'épaule du dos.



Coudre : Coudre entre les repères sur la couture latérale courbée avec une longueur de point de 4,0 sur la marge de couture (environ 0,5 et 0,7 cm), sans faire de point d'arrêt au début et à la fin. Laisser les fils pendre sur 10 cm. Coudre deux coutures parallèles. Deux sections à froncer sont maintenant préparées, chacune entre deux repères.



Froncer : Nouer les fils à une extrémité. Tirer sur les deux fils supérieurs à l'autre extrémité pour froncer le tissu. La longueur de la section froncée doit correspondre exactement à la longueur de la couture latérale du dos.



Vérification : Comparer les sections froncées avec celles du dos pour s'assurer que l'épaule avant s'ajuste à l'épaule arrière et que les repères sur la couture latérale du devant et du dos s'alignent correctement.

2. Coutures d'épaule et de côté



Préparation : Poser le devant et le dos endroit contre endroit au niveau des coutures d'épaule et de côté.

Coudre : Assembler les coutures d'épaule et de côté.



Repassage : Ouvrir les coutures latérales et d'épaules au fer.



Retourner : Retourner le vêtement sur l'endroit.

3. Manches



Préparation : Plier les manches endroit contre endroit au centre et épingler les coutures de la manche.

Coudre : Assembler les coutures des manches.



Repassage : Ouvrir les coutures au fer.



Préparation et couture : Épingler les manches endroit contre endroit dans les emmanchures, en veillant à ce que les repères avant et arrière s'alignent correctement. Coudre les coutures.

4. Col



Repassage : Plier les pièces du col en leur milieu et repasser.



Préparation et couture : Épingler les pièces arrière et avant du col sur les côtés courts, endroit contre endroit, et coudre.



Préparation : Plier le col envers contre envers de manière à ce que les bords longs ouverts se rejoignent.



Préparation : Épingler le col avec les deux couches endroit contre endroit dans l'encolure, de sorte que les marges de couture se superposent.

Coudre : Coudre le col dans l'encolure.

5. Ourlets



Préparation : Replier les ourlets des manches de 2 cm sur l'envers et épingler.

Coudre : Surpiquer à 2 cm de marge de couture.



Préparation : Replier l'ourlet de 2 cm sur l'envers et épingler.

Coudre : Surpiquer à 2 cm de marge de couture.

Fini!

COMPRENDRE LES PATRONS

Les patrons JULIANA MARTEJEVS sont conçus en anglais. Dans cette liste, tu trouveras tous les mots importants pour pouvoir associer les pièces du patron et lire les informations sur le patron.

Anglais - Français

En raison du peu de place disponible sur les patrons, les pièces du patron sont uniquement étiquetées en anglais. Tu trouveras ici les traductions en français :

Back	Dos	Seam	Couture
Belt loop	Boucle de ceinture	Seam-concealed	Coutures cachées
Bias cut	Coupe en biais	Skirt	Jupe
Button	Bouton	Sleeve	Manches
Center back	Centre dos	Slit	Fente
Center front	Centre devant	Strap	Bretelle
Cut	Couper	Topstitching	Surpiqûres
Dress	Robe	Turtle neck	Col roulé
Fabric	Tissu	Waist	Taille
Facing	Revêtement	Waistband	Poignets
Front	Devant	Welt pocket	Poche à filet
Gather	Froncée	Zipper	Fermeture à glissière
Grainline	Droit-fil		
Interfacing	D'interface		
Lining	Doublure		
Neckband	Passe-poil pour le cou		
On the fold	Couper au pli		
Pencil skirt	Jupe crayon		
Pocket	Sac		
Pocket bag	Sac de poche		