

Your new  
favorite dress.

Dein neues  
Lieblingskleid.

Difficulty:  
Easy

Schwierigkeitsstufe:  
Einfach

Written  
instructions  
& video tutorial

Schriftliche &  
Video Anleitung

Takes appr.  
8 hours

Ca. 8 Stunden  
Projektdauer

Designed  
in Berlin

Designed in  
Berlin



# THE *Ruby* DRESS

Short patchwork dress in A-line.  
Kurzes Patchwork-Kleid in A-Linie.



# Hello there!

JULIANA MARTEJEVS – The DIY Fashion Label is a young, highly motivated team, dedicated to the development of modern and sustainable DIY fashion.

## SEWING MACHINE & TUTORIAL

JULIANA MARTEJEVS DIY products usually require access to a sewing machine. You do not necessarily need sewing experience, as all our video tutorials are easy to understand and accompanied by basic tutorials. The link to the video tutorial for your selected project can be found on page 8.

## RESPONSIBILITY

With our label JULIANA MARTEJEVS we want to increase the **appreciation** for clothing and make it be worn longer. We use and recommend only high quality and sustainable materials in the right quantities to reduce waste and to know that you are making your new favourite piece in fair conditions.

## COOL & MODERN

Our goal is to prove that self-made clothing unjustly has a dusty image. Our collections are designed to be cool, modern, and trendy, and the individual garments and accessories can be combined in many ways.

## REAL BODIES

We all have different bodies and that's amazing. To make sure that your self-made clothing fits perfectly, because you're obviously putting a lot of effort into the process, we also offer all **patterns individually customized to your own measurements**. You can find out more about how this works - even if you have already purchased a standard pattern - on page 11.

## DIY KITS

All the materials you need for your projects are also available in the right quantity and great quality in our **DIY kit**. They contain everything you need for your selected garment or accessory: from high-quality, sustainable fabrics, to yarn, and the smallest button. You'll find a link to the DIY kit for your selected project on page 7.

We wish you lots of fun making your new favorite piece!

Your  
JULIANA MARTEJEVS Team



Juliana and our team design your patterns in the heart of Berlin.

## Follow us on Social Media

- 📷 julianamartejevs\_official
- 🎵 julianamartejevsofficial
- 📌 JULIANA MARTEJEVS
- 📘 JULIANA MARTEJEVS
- 📺 julianamartejevs\_official
- #JULIANAMARTEJEVSonME

Get inspired at [www.julianamartejevs.com/en](http://www.julianamartejevs.com/en)



# THE RUBY DRESS

Looking for a cool autumn dress? Sew one yourself with The Ruby Dress pattern! The patchwork dress pattern for a short, sleeveless dress in A-line is the perfect mix of modern style and sophisticated cut with its unique design. The four dividing seams not only give the patchwork dress a flattering silhouette, but also allow for an exciting combination of colors and materials: the use of two different colored faux leather fabrics creates a fascinating

checkerboard pattern that is guaranteed to attract everyone's attention.

The pattern is suitable for both experienced sewers and ambitious beginners and can be individually adapted. Whether for an exciting evening look or as a stylish statement piece for everyday wear - this mini dress patterns combines comfort and style in a very special way.

## Styles

### How to wear your dress:



Sewing pattern „The Basic Kimono“



Sewing pattern „The Yuri Bag“ from our sewing book



Share your creation on Instagram: [#TheRubyDress](#)



# MATERIALS

## Materials:

- two fabrics with a width of 1.35m (1 1/2 yd) EACH: XS-XXXL: 1m (1 1/10 yd)
- narrow, round elastic tape: 10cm (4 in)
- one button
- sewing thread

## Utensils:

- pins
- sewing machine
- paper and fabric scissors
- ironing board and iron



## Care

Take care of your garments and do something good for the environment. To enjoy your self-made pieces as long as possible, we recommend washing them at **low temperatures and without spin cycles**. This protects the fabrics, preserves the cut and less energy is used.



## Fabric recommendation

We use a faux leather made of **55% polyester, 40% polyurethane and 5% elastane** with a weight of 195g/m<sup>2</sup>. The sewing pattern is drafted for a **woven fabric without stretch**.



Patterns also available as sewing kits



Shhh... many patterns are also available as sewing kits on [www.julianamartejevs.com/en/](http://www.julianamartejevs.com/en/) with materials in the right quantity and great quality.



# 10% discount

on your next purchase with the code **NEXTPROJECT10**

[www.julianamartejevs.com/en/](http://www.julianamartejevs.com/en/)



# PREPARATION

## 1. Printing

When printing the pattern, make sure to print in **actual size** and **without margins**; also, turn off the automatic page adjustment. Measure the **test square** afterwards. If the measurement is correct, you are ready to go. Otherwise, adjust your printer settings.

## 2. Taping

Tape the individual sheets together **edge to edge** using transparent tape, without folding or cutting anything off beforehand. Use the letter/number combinations as a guide like this:

A1	A2	A3
B1	B2	B3
C1	C2	C3
D1	D2	D3

Short tutorial on how to print & tape sheets correctly (turn on English subtitles):



Scan me

## 3. Cutting

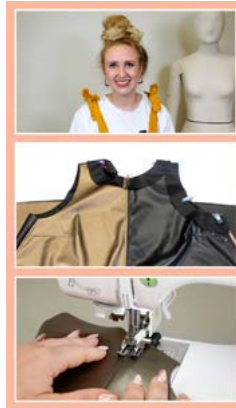
After taping the sheets together cut out the individual paper pattern pieces along the line of your selected size. To find out which size is right for you go to page 10.

## 4. Washing

**Wash and dry your fabric** or iron with steam before cutting to prevent shrinkage.

## 5. Starting

Follow the **detailed video tutorial** on [www.julianamartejevs.com/en/tutorials](http://www.julianamartejevs.com/en/tutorials) or the **written, illustrated instructions** to cut and sew correctly.



Scan me

*Never sewn before?*

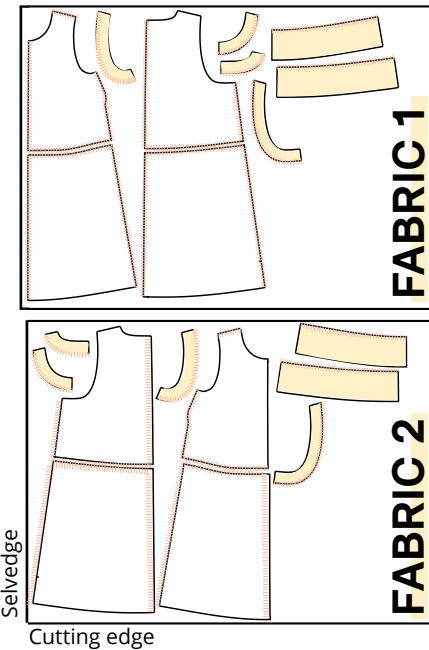
In the **basics tutorials** we're showing you the basics you need to know to use a sewing machine and sewing patterns and you're ready to go!


# CUTTING THE FABRIC


## LAYPLAN

This is how you lay your pattern pieces onto the fabric so everything fits. Serge and interline after cutting if indicated on the layplan. Serging jersey, sweat or leather fabrics is optional. If sewing your project with an overlocker, skip prior serging. If sewing with faux leather, skip interfacing.

## XS-XXXL



 **SERGED SEAM ALLOWANCE:**  
Edges that need to be serged are marked in peach stripes

 **INTERFACE:**  
Parts that need interfacing are marked in yellow

## IMPORTANT

**SEAM ALLOWANCES:** When cutting textiles, the seam allowance is the width of the space between the actual seam and the cutting edge. **All seam allowances are already included in the pattern.** Unless otherwise indicated on the individual pattern pieces or announced in the instructions, the seam allowance is always 1 cm (7/16in).

**SELVEDGE:** It is often colorfully printed and contains information about the manufacturer and treatment of the fabric. Sometimes it does not contain any printing, in which case it can be recognized by the slightly different weave, which clearly stands out from the rest of the fabric.

**GRAINLINE:** The arrow on the pattern pieces always shows the direction of the grain line. When cutting, make sure it is parallel to the selvedge.

# MEASUREMENT CHART

Easily find **your size** for our standard patterns using our measurement chart.

Measure your chest, waist, and hips and check the chart to see which size most closely matches your own measurements.

We recommend doing a **fitting with a toile** for any garment to check the size and balance.

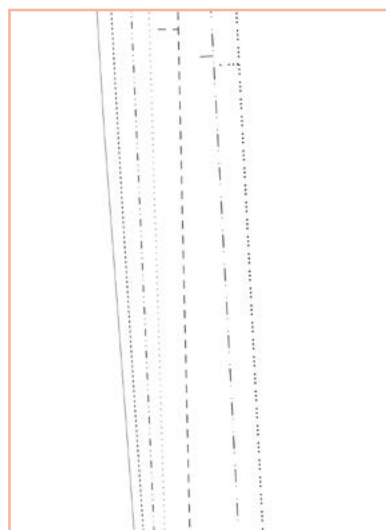
The Ruby Dress has a **positive ease** of about 10cm (4 in) around the bust and is then flared to the hem in an A-line cut from there.

**For reference**, our model Sabina is 173cm (5' 8") tall and wears size XXXL.

Measurements in in/cm	XS	S	M	L	XL	XXL	XXXL
<b>Bust</b>	32/82	34/86	36/90	38/96	40/102	42/108	45/116
<b>Waist</b>	24/62	26/66	28/70	30/76	32/82	34/88	38/96
<b>Hip</b>	35/90	37/94	39/98	41/104	43/110	45/116	48/122

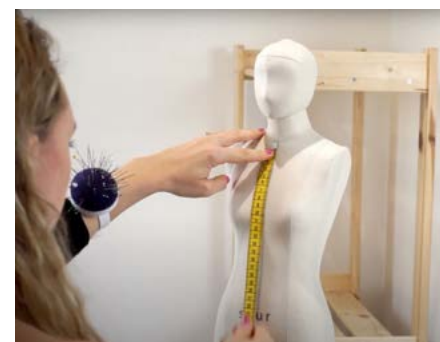
Once you have determined your size, cut out your pattern pieces along the **line for your size**:

XS	—————
S	- - - - -
M	. . . . .
L	. . . . .
XL	- - - - -
XXL	. . . . .
XXXL	. . . . .



# CUSTOM PATTERNS

**Did you know? All JULIANA MARTEJEVS sewing patterns are also available made-to-measure in collaboration with Picknsew®. It's as simple as that: Order the "Customized to your measurements" option, measure yourself after ordering and send us your complete measurements. Your individual sewing pattern is then made. You will receive it within 1 week of ordering either as paper pattern via mail or as a digital PDF pattern via email.**



**\* Don't worry, it's not too late if you have already bought the standard pattern for a project.** Order the option "Customized to your measurements" on [www.julianamartejevs.com/en/](http://www.julianamartejevs.com/en/). Use the discount code `firstpattern50` and save 50% on your first custom pattern.

*How it's done*



**1. Buy the sewing pattern in size "Customized to your measurements".\***



**2. Take your measurements and submit them via [www.picknsew.com](http://www.picknsew.com).**



**3. The pattern will be drafted based on your measurements.**



**4. You will receive the PDF pattern via email/ the paper pattern via mail.**



**5. Using the sewing instructions to sew a garment that fits your body perfectly.**

## SUSTAINABILITY THROUGH DIY



The most sustainable clothes are the ones we already own - there's no arguing about that. Still, we've been looking for a solution to combine our passion for fashion with responsible consumerism.

During our research, we realized that the solution is actually quite obvious: **why don't we make our own clothes?** With our concept, we want to create an awareness of how much work is put into the production of a garment or accessory, and thereby achieve that

our customers appreciate their new favourite piece, take care of it and wear it with pride for a long time.

At the same time, we make sure to carefully select our materials in the most environmentally friendly way possible. We want to change the fact that DIY fashion is not yet as sustainable as it could be. You can find out more about our **6-point concept** on [www.julianamartejevs.com/en/](http://www.julianamartejevs.com/en/). Let's revolutionize the DIY fashion world together!

## INSTRUCTIONS

### Video tutorial

For each pattern you can find a free video tutorial on YouTube. At the beginning of each chapter in the written instructions, you will see the corresponding time for the video tutorial in the right corner, to help you find your way around quickly. Happy sewing!



YouTube Channel  
@JULIANA MARTEJEVS

### General information

You can sew the Ruby Dress from woven fabric or faux leather. For sewing with faux leather: Use a Teflon or walking foot. Work with fabric clips instead of pins. Use a leather needle or Microtex needle for the sewing machine. Skip the pressing steps and fold the seam allowances in the indicated direction instead.

#### Sewing machine settings:

##### Normal seams:

Stitch type: lockstitch

Stitch length: 2.5 (10-12 stitches per inch)

##### Seam allowances:

All seams: 1 cm (7/16 in)

**Mark the lines for the darts on the wrong side of the fabric with washable/ironable tailor's chalk.**

### 1. Darts



**Preparation:** Pin the dart legs right side together.

**Sewing:** Close the darts up to the tip.

**Ironing:** Press seam allowances upwards.



**When sewing with faux leather:** Topstitch the dart from the right side of the fabric just above the back of the seam so that the dart lies flat.



## 2. Patchwork



**Preparation:** Lay the front and back pieces right sides together and pin together. Pin the entire length of the front piece and only below the slit on the back piece.  
**Sewing:** Close the seams.  
**Ironing:** Press the seam allowances open.



**When sewing with faux leather:** Topstitch the seam allowances from the right side of the fabric to the width of a presser foot so that they lie flat.



**Sewing:** Topstitch the seam allowances on the back piece at the height of the slit up to the neck hole.



**Preparation:** Lay the front and back skirts right sides together and pin together.  
**Sewing:** Close the seams.

**Ironing:** Press the seam allowances open.

**When sewing with faux leather:** Topstitch the seam allowances from the right side of the fabric to the width of a presser foot so that they lie flat.



**Preparation:** Pin the front piece to the front skirt piece, right sides facing. Pin the back piece to the back skirt piece, right sides together.

**Sewing:** Close the seams. Make sure that the center front and center back seams are exactly on top of each other.

**Ironing:** Press the seam allowances open.

**When sewing with faux leather:** Topstitch the seam allowances from the right side of the fabric to the width of a presser foot so that they lie flat.

## 3. Side seams and shoulder seams



**Preparation:** Lay the front dress and back dress right sides together and pin the shoulder seams and side seams.

**Sewing:** Close the seams. Make sure that the vertical dividing seams meet exactly at the side seam.

**Ironing:** Press the seam allowances open.

**When sewing with artificial leather:** Topstitch the seam allowances from the right side of the fabric to the width of a foot so that they lie flat.



## 4. Facings







**Preparation:** Pin the neckline facing right sides together.

**Sewing:** Close all individual short sections. Only leave the center back open.

**Ironing:** Press the seam allowances open.

**When sewing with faux leather:** Topstitch the seam allowances from the right side of the fabric to the width of a presser foot so that they lie flat.



**Preparation:** Pin one front and one back armhole facing together, right sides facing.

**Sewing:** Close the short distances.

**Ironing:** Press the seam allowances open.

**When sewing with faux leather:** Topstitch the seam allowances from the right side of the fabric to the width of a presser foot so that they lie flat.



**Preparation:** Pin the hem facing together, right sides facing.

**Sewing:** Close the short distances.

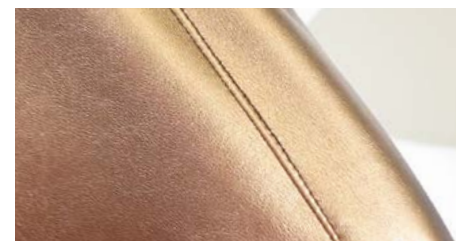
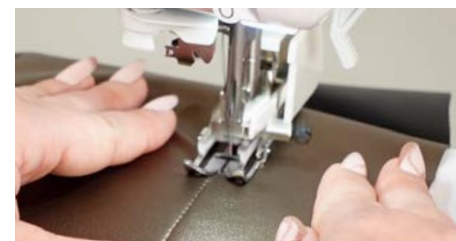
**Ironing:** Press the seam allowances open.

**When sewing with faux leather:** Topstitch the seam allowances from the right side of the fabric to the width of a presser foot so that they lie flat.



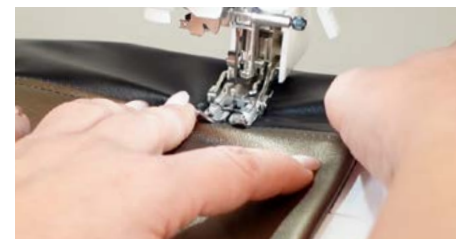
**Preparation:** Pin the facing right sides together around the corresponding sections: Pin the armhole facing around the armholes (first photo). Pin the neckline facing around the neckline. Fold the short open sides 1 cm (7/16 in) towards the wrong side of the fabric and pin to the slit (photo 2). Pin the hem facing around the hem (photo 3).

**Sewing:** Close all sections. Make sure that the dividing seams always meet exactly.



**Ironing:** Press the seam allowances towards the facing.

**Sewing:** Topstitch the seam allowances to the facing from the right side of the fabric close to the edge.



**Sewing:** Topstitch around the neckline from the right side of the fabric at the height of the facing width and fasten the facing at the same time. Topstitch the neckline all the way around from the right side of the fabric close to the edge and fasten the facing at the same time. Topstitch the neckline facing at the center back presser foot wide.

## 5. Closure

12:01



**Sewing:** Sew a short piece of elastic on one side. The loop should be large enough for the selected button to fit through. Use the sewing machine to sew a bartack over the elastic band several times so that it is sewn on tightly. Sew on a button on the other side of the neckline.

*Done!*



# Hallochen!

Hinter JULIANA MARTEJEVS – Das DIY-Modelabel steht ein junges hochmotiviertes Team, das sich der Entwicklung moderner und nachhaltiger DIY-Mode widmet.

## NÄHMASCHINE & TUTORIAL

Für JULIANA MARTEJEVS DIY-Produkte ist meist ein Zugang zu einer Nähmaschine erforderlich, aber nicht zwingend Näherfahrung, da alle unsere Video-Anleitungen leicht verständlich sind und von Grundlagen-Tutorials begleitet werden. Den Link zur Video-Anleitung für dein ausgewähltes Projekt findest du auf Seite 8.

## VERANTWORTUNG

Mit JULIANA MARTEJEVS möchten wir die **Wertschätzung** für Bekleidung erhöhen und so bewirken, dass diese länger getragen wird. Wir verwenden und empfehlen ausschließlich hochwertige und möglichst nachhaltige Materialien in den richtigen Mengen, um Abfall zu reduzieren und wissen, dass du dein neues Lieblingsstück unter fairen Bedingungen fertigst.

## COOL & MODERN

Wir möchten beweisen, dass selbstgemachte Kleidung zu Unrecht ein angestaubtes Image hat. Unsere Kollektionen sind cool, modern und trendorientiert gestaltet und die einzelnen Kleidungsstücke und Accessoires lassen sich vielseitig kombinieren.

## ECHTE FIGUREN

Wir alle haben unterschiedliche Figuren und das ist auch gut so. Um sicherzustellen, dass deine selbstgemachten Teile auch perfekt sitzen, wenn du sie mit viel Mühe gefertigt hast, bieten wir alle **Schnittmuster auch individuell auf deine eigenen Maße an**. Wie das funktioniert - auch wenn du schon ein Standard-Schnittmuster erworben hast - erklären wir dir auf Seite 11.

## DIY-SETS

Alle Materialien, die du für deine Projekte brauchst, gibt es auch in der richtigen Menge und toller Qualität in unseren **DIY-Sets**. Sie enthalten alles, was zur Anfertigung für das jeweilige Kleidungsstück oder Accessoire benötigt wird: von hochwertigen, nachhaltigen Stoffen, über Garn, bis hin zum kleinsten Knopf. Du findest einen Link zum DIY-Set für dein ausgewähltes Projekt auf Seite 7.

Wir wünschen dir ganz viel Spaß beim Anfertigen deines neuen Lieblingsteils!  
Dein JULIANA MARTEJEVS Team



Im Herzen von Berlin entwerfen Juliana und unser Team eure Schnittmuster.

## Folge uns auf Social Media

 julianamartejevs\_official

 julianamartejevsofficial

 JULIANA MARTEJEVS

 JULIANA MARTEJEVS

 julianamartejevs\_official

#JULIANAMARTEJEVSonME

Lass dich inspirieren auf [www.julianamartejevs.com](http://www.julianamartejevs.com)



# THE RUBY DRESS

Du suchst nach einem coolen Kleid für den Herbst? Nähe dir selbst eins mit dem The Ruby Dress Schnittmuster! Das Patchwork Kleid Schnittmuster für ein kurzes, ärmelloses Kleid in A-Linie ist mit seinem einzigartigen Design der perfekte Mix aus modernem Stil und raffiniertem Schnitt. Die vier Teilungsnahte verleihen dem Patchwork Kleid nicht nur eine schmeichelhafte Silhouette, sondern ermöglichen auch eine spannende Farb- und Materialkombination: Durch die

Verwendung von zwei verschiedenfarbigen Stoffen entsteht ein faszinierendes Schachbrettmuster, das garantiert alle Blicke auf sich zieht.

Das Schnittmuster ist sowohl für erfahrene NäherInnen als auch für ambitionierte EinsteigerInnen geeignet. Egal ob für einen aufregenden Abendlook oder als stylisches Statement-Piece im Alltag – dieses Schnittmuster vereint Komfort und Stil auf eine ganz besondere Weise.



## Styles

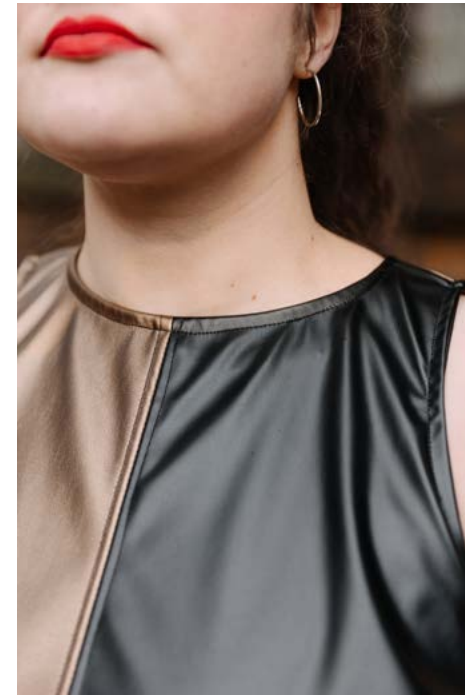
**So kombinierst du dein Kleid:**



Schnittmuster „The Basic Kimono“



Schnittmuster „The Yuri Bag“ aus unserem Nähbuch



**Teile dein Werk auf Instagram:  
#TheRubyDress**



# MATERIALIEN

## Materialien:

- Zwei Stoffe mit einer Stoffbreite von mind. 135cm, JEWEILS: XS-XXXL: 1m
- feines, rundes Gummiband: 10cm
- ein Knopf
- Nähgarn



Pflege

Pflege deine Kleidungsstücke und tu' der Umwelt etwas Gutes. Damit du möglichst lange Freude an deinen eigens hergestellten Teilen hast, empfehlen wir dir, sie bei **geringen Temperaturen und ohne Schleudergänge** zu waschen. So werden die Stoffe geschont, der Schnitt bleibt erhalten und wir verbrauchen weniger Energie.

## Utensilien:

- Stecknadeln
- Nähmaschine
- eine Papier- und Stoffschere
- Bügelbrett und Bügeleisen



Stoffempfehlung

Wir nutzen ein Kunstleder aus **55% Polyester, 40% Polyurethan und 5% Elasthan** mit einem Gewicht von 195g/m<sup>2</sup>. Das Schnittmuster ist für einen **Webstoff ohne Elastizität** konstruiert.

Schnittmuster auch als Nähsets



Pssst... viele der Schnittmuster gibts es auch als Nähsets auf [www.julianamartejevs.com](http://www.julianamartejevs.com) mit wunderschönen Stoffen und Kurzwaren.

**10% Rabatt**  
auf deinen nächsten Einkauf mit dem  
Code **NEXTPROJECT10**  
[www.julianamartejevs.com](http://www.julianamartejevs.com)



# VORBEREITUNG

## 1. Drucken

Achte beim Ausdrucken des Schnittmusters darauf, dass du in **tatsächlicher Größe** und **randlos** druckst; zudem sollte die automatische Seitenanpassung ausgestellt werden.

Das **Kontrollkästchen** auf dem Schnittmuster nach dem Drucken unbedingt nachmessen. Stimmt das Maß, kann es losgehen.

## 2. Kleben

Klebe die einzelnen Blätter direkt **Kante an Kante** mit transparentem Klebeband zusammen, ohne vorher etwas wegzuknicken oder abzuschneiden. Orientiere dich dabei an den Buchstaben/Zahlen-Kombinationen:

A1	A2	A3
B1	B2	B3
C1	C2	C3
D1	D2	D3
...		

Kurze Videoanleitung zum richtigen Drucken & Kleben:



Scanne mich

## 3. Schneiden

Schneide die einzelnen Schnittteile nach dem Zusammenkleben an deiner ausgewählten Größenlinie aus. Wie die aussehen und welche Größe die richtige für dich ist, erfährst du auf Seite 10.

## 4. Waschen

**Wasche und trockne deinen Stoff** oder dampfe ihn heiß ab, damit er nach dem Zuschneiden nicht mehr einlaufen kann.

## 5. Loslegen

Folge der detaillierten **Video-Anleitung** auf [www.julianamartejevs.com/tutorials](http://www.julianamartejevs.com/tutorials) oder der **schriftlichen Anleitung**, um richtig zuzuschneiden und zu nähen.



Scanne mich

*Noch nie genäht?*

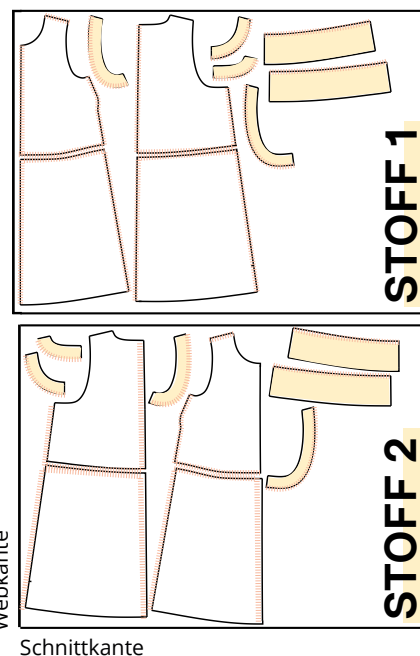
In unserem **Grundlagen Tutorial** zeigen wir dir die Basics an der Nähmaschine und schon kann es losgehen!

# ZUSCHNEIDEN

## SCHNITTBILD

So legst du deine Schnittteile auf den Stoff auf, damit alles drauf passt. Anschließend versäubern & bekleben, wenn auf dem Schnittbild angegeben. Jersey-, Leder- oder Sweatstoffe können optional versäubert werden. Wenn du dein Projekt mit einer Overlock und nicht Nähmaschine nährst, bitte vorher nicht versäubern.

## XS-XXXL



Schnittkante

### VERSÄUBERN:

Zu versäubernde Kanten sind in gestreift dargestellt

### BEKLEBEN:

Flächen, die beklebt werden sollen, sind in gelb dargestellt

## WICHTIGES

**NAHTZUGABEN:** Unter der Nahtzugabe ist beim Zuschneiden von Textilien die Breite des Abstandes zwischen der eigentlichen Naht und der Schnittkante zu verstehen. **Alle Nahtzugaben sind bereits im Schnittmuster enthalten.** Wenn nicht anders auf den einzelnen Schnittteilen angegeben oder in der Anleitung angesagt, beträgt die Nahtzugabe immer 1cm.

**WEBKANTE:** Sie ist oft bunt bedruckt und enthält Informationen zum Hersteller und zur Behandlung des Stoffes. Manchmal enthält sie auch keinen Druck, dann erkennt man sie an der etwas anderen Webart, die sich deutlich vom Rest des Stoffes abhebt.

**FADENLAUF:** Der Pfeil auf dem Schnittmuster zeigt immer die Richtung des Fadenlaufs. Beim Zuschneiden muss darauf geachtet werden, dass er parallel zur Webkante verläuft.

# MAßTABELLE

Finde **deine Größe** für unsere Standard-Schnittmuster einfach mithilfe unserer Maßtabelle.

Messe deinen Brust-, Taillen- und Hüftumfang aus und schau in der Tabelle nach, welche Größe deinen eigenen Maßen am meisten entspricht.

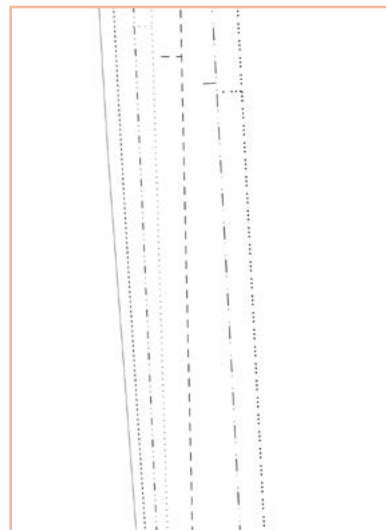
Measurements in in/cm	XS	S	M	L	XL	XXL	XXXL
<b>Bust</b>	32/82	34/86	36/90	38/96	40/102	42/108	45/116
<b>Waist</b>	24/62	26/66	28/70	30/76	32/82	34/88	38/96
<b>Hip</b>	35/90	37/94	39/98	41/104	43/110	45/116	48/122

Wenn du deine Größe ermittelt hast, schneide deine Schnittteile entlang der **passenden Linienart** für deine Größe aus:

- XS —————
- S - - - - -
- M . . . . .
- L . . . . .
- XL — - - - -
- XXL . . — . . . . .
- XXXL . . . . .

Wir empfehlen dir eine **Anprobe mit einem Probeteil**, um den Sitz und die Größe zu überprüfen.

Das Ruby Dress hat eine **Mehrweite** von 10 cm auf Höhe der Brust und ist von da bis zum Saum ausgestellt in A-Linie geschnitten. **Als Referenz:** Unser Model Sabina ist 173cm groß und trägt Größe XXXL.



# INDIVIDUELL AUF DEINE MAßE

Schon gewusst? Alle JULIANA MARTEJEVS Schnittmuster gibt es in Kollaboration mit Picknsew® auch auf Maß. So einfach ist es: Bestelle die Variante "Individuell auf deine Maße", messe dich nach dem Bestellen aus und übermittle deine Maße. Daraufhin wird dein Schnittmuster konstruiert. Du erhältst es innerhalb von 1 Woche nach der Bestellung entweder in Papierform zum Ausschneiden nach Hause geschickt oder als digitales PDF Schnittmuster per Email.



**\* Keine Sorge, es ist noch nicht zu spät, wenn du schon das Standard-Schnittmuster für ein Projekt bereits gekauft hast.** Bestelle die Variante „Individuell auf deine Maße“ auf [www.julianamartejevs.com](http://www.julianamartejevs.com). Nutze den einmaligen Rabattcode `firstpattern50` und spare 50% auf dein erstes individuelles Schnittmuster.

*So geht's*



1. Kaufe das Schnittmuster in der Größe „Individuell auf deine Maße.“ \*



2. Messe dich aus und trage deine Maße auf [www.picknsew.com](http://www.picknsew.com) ein.



3. Dein Schnittmuster wird nach deinen Maßen konstruiert.



4. Du erhältst das PDF Schnittmuster per Email/ das Papierschnittmuster per Post zugeschickt.



5. Mit der Nähanleitung nähst du ein Kleidungsstück, das perfekt zu deinem Körper passt.





Die nachhaltigsten Kleidungsstücke sind die, die wir bereits besitzen – darüber lässt sich nicht streiten. Dennoch haben wir nach einer Lösung gesucht, wie wir unsere Leidenschaft für Mode mit einem verantwortungsbewussten Konsumverhalten vereinen können.

Bei unserer Recherche wurde uns klar, dass die Lösung eigentlich ganz naheliegend ist: **warum fertigen wir unsere Kleidung nicht selbst an?** Mit unserem Konzept wollen wir ein Bewusstsein dafür schaffen, wie viel Arbeit in der Herstellung eines Kleidungsstücks oder

Accessoires steckt, und dadurch erreichen, dass unsere KundInnen ihr neues Lieblingsstück wertschätzen, pflegen und lange mit Stolz tragen.

Gleichzeitig achten wir darauf, unsere Materialien möglichst umweltschonend auszuwählen. Dass DIY-Mode heute noch nicht so nachhaltig ist, wie sie sein könnte, möchten wir ändern. Mehr zu unserem **6-Punkte-Konzept** findest du auf [www.julianamartejevs.com](http://www.julianamartejevs.com). Lasst uns die DIY-Modewelt gemeinsam revolutionieren!

## Video-Anleitung

Zu jedem Schnittmuster gibt es auch eine kostenlose Video-Anleitung auf YouTube. Am Anfang jedes Kapitels in dieser schriftlichen Anleitung siehst du in der rechten oberen Ecke die korrespondierende Zeit im Video-Tutorial, damit du dich ganz schnell zurecht findest. Ganz viel Spaß beim Nähen!



YouTube Channel  
@JULIANA MARTEJEVS

## Allgemeines

Das Ruby Dress kannst du aus einer **Webware** oder einem **Kunstleder** nähen. Für das Nähen mit **Kunstleder**: **Nutze einen Teflon- oder Obertransportnähfuß. Arbeite mit Stoffklammern statt Stecknadeln. Eine Ledernadel oder Microtex-Nadel für die Nähmaschine verwenden. Bügelschritte überspringen und die Nahtzugaben stattdessen in die angegebene Richtung falten.**

### Einstellungen Nähmaschine:

#### Normale Nähte:

Stichart: Doppelsteppstich  
Stichlänge: 2,5

#### Nahtzugaben:

Alle Nähte: 1cm

**Linien für Abnäher mit auswaschbarer/ wegbügelbarer Schneiderkreide auf der linken Stoffseite markieren.**

## 1. Abnäher



01:45

**Vorbereitung:** Abnäherschenkel rechts auf rechts aufeinanderstecken.

**Nähen:** Abnäher bis zur Spitze schließen.

**Bügeln:** Nahtzugaben nach oben bügeln.



**Beim Nähen mit Kunstleder:** Abnäher von der rechten Stoffseite knappkantig oberhalb des Nahtschattens absteppen, sodass sich der Abnäher flach legt.

## 2. Patchwork



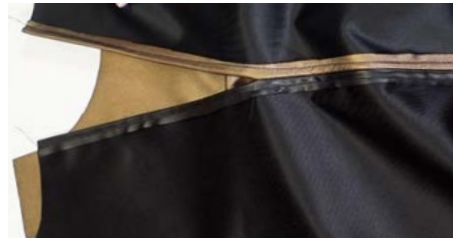
**Vorbereitung:** Vorder- und Rückteile jeweils rechts auf rechts aufeinanderlegen und zusammenstecken. Im Vorderteil die gesamte Strecke stecken, im Rückteil nur unterhalb des Schlitzes.

**Nähen:** Nähte schließen.

**Bügeln:** Nahtzugaben auseinanderbügeln.



**Beim Nähen mit Kunstleder:** Nahtzugaben von der rechten Stoffseite füßchenbreit absteppen, sodass sich diese flachlegen.



**Nähen:** Im Rückteil die Nahtzugaben ebenfalls auf Höhe des Schlitzes bis zum Halsloch füßchenbreit absteppen.



**Vorbereitung:** Vorder- und Hinterrock jeweils rechts auf rechts aufeinanderlegen und zusammenstecken.

**Nähen:** Nähte schließen.

**Bügeln:** Nahtzugaben auseinanderbügeln.

**Beim Nähen mit Kunstleder:** Nahtzugaben von der rechten Stoffseite füßchenbreit absteppen, sodass sich diese flachlegen.



**Vorbereitung:** Vorderteil rechts auf rechts auf das vordere Rockteil stecken. Rückteil rechts auf rechts auf das hintere Rockteil stecken.

**Nähen:** Nähte schließen. Darauf achten, dass die Nähte der vorderen und hinteren Mitte genau aufeinanderliegen.

**Bügeln:** Nahtzugaben auseinanderbügeln.

**Beim Nähen mit Kunstleder:** Nahtzugaben von der rechten Stoffseite füßchenbreit absteppen, sodass sich diese flachlegen.

## 3. Seitennähte und Schulternähte



**Vorbereitung:** Vorderkleid und Hinterkleid rechts auf rechts aufeinanderlegen und Schulternähte sowie Seitennähte stecken.

**Nähen:** Nähte schließen. Darauf achten, dass die vertikalen Teilungsnähte an der Seitennaht genau aufeinandertreffen.

**Bügeln:** Nahtzugaben auseinanderbügeln.

**Beim Nähen mit Kunstleder:** Nahtzugaben von der rechten Stoffseite füßchenbreit absteppen, sodass sich diese flachlegen.



## 4. Belege







**Vorbereitung:** Halslochbelege rechts auf rechts aufeinanderstecken.

**Nähen:** Alle einzelnen kurzen Strecken schließen. Nur die hintere Mitte offen lassen.

**Bügeln:** Nahtzugaben auseinanderbügeln.

**Beim Nähen mit Kunstleder:** Nahtzugaben von der rechten Stoffseite füßchenbreit absteppen, sodass sich diese flachlegen.



**Vorbereitung:** Jeweils einen vorderen und einen hinteren Armlochbeleg rechts auf rechts aufeinanderstecken.

**Nähen:** Die kurzen Strecken schließen.

**Bügeln:** Nahtzugaben auseinanderbügeln.

**Beim Nähen mit Kunstleder:** Nahtzugaben von der rechten Stoffseite füßchenbreit absteppen, sodass sich diese flachlegen.



**Vorbereitung:** Saumbelege der Reihe nach rechts auf rechts aufeinanderstecken.

**Nähen:** Die kurzen Strecken schließen.

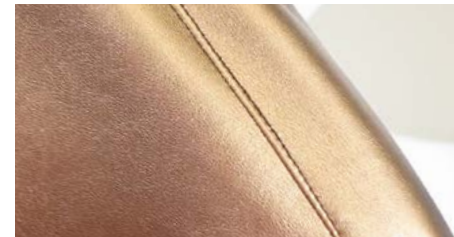
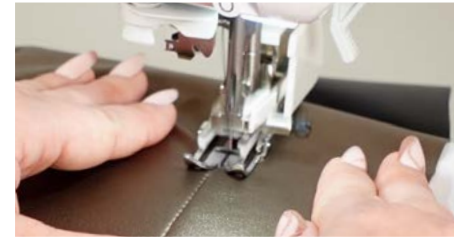
**Bügeln:** Nahtzugaben auseinanderbügeln.

**Beim Nähen mit Kunstleder:** Nahtzugaben von der rechten Stoffseite füßchenbreit absteppen, sodass sich diese flachlegen.



**Vorbereitung:** Belege rechts auf rechts um die dazugehörigen Strecken stecken: Armlochbelege um die Armlöcher stecken (erstes Foto). Halslochbeleg um das Halsloch stecken. Dabei die kurzen offenen Seiten jeweils 1cm zur linken Stoffseite einschlagen und so an den Schlitz stecken (Foto 2). Saumbeleg um den Saum stecken (Foto 3).

**Nähen:** Alle Strecken schließen. Darauf achten, dass die Teilungsnahte immer genau aufeinander treffen.



**Bügeln:** Nahtzugaben in Richtung der Belege bügeln.

**Nähen:** Nahtzugaben knappkantig von der rechten Stoffseite auf die Belege steppen.



**Nähen:** Saum von der rechten Stoffseite auf Höhe der Belegbreite absteppen und Beleg damit gleichzeitig befestigen. Halslochbeleg um das Halsloch ringsherum knappkantig von der rechten Stoffseite absteppen und Beleg damit gleichzeitig befestigen. Halslochbeleg in der hinteren Mitte füßchenbreit absteppen.

## 5. Verschluss

12:01



**Nähen:** Auf der einen Seite ein kurzes Stück Gummiband annähen. Die Schlaufe sollte so groß sein, dass der gewählte Knopf hindurchpasst. Mit der Nähmaschine mehrfach einen Riegel über das Gummiband nähen, sodass dieses reißfest angenäht ist. Auf der anderen Seite auf dem Halslochbeleg einen Knopf annähen.

*Fertig!*



# Coucou !

Derrière JULIANA MARTEJEVS - la marque de mode DIY - se cache une équipe jeune et motivée qui se consacre au développement d'une mode DIY moderne et durable.

## COUSEUSE & TUTORIEL

Pour les produits DIY de JULIANA MARTEJEVS, tu as généralement besoin d'une machine à coudre, sans toutefois avoir d'expérience en couture, vu que tous nos tutoriels vidéo sont simples à comprendre et accompagnés de tutoriels de base. Le lien vers les instructions vidéo du projet que tu as choisi se trouve à la page 8.

## RESPONSABILITÉ

Nous souhaitons augmenter l'appréciation des vêtements grâce à JULIANA MARTEJEVS et faire en conséquence en sorte qu'ils soient portés plus longtemps. Nous utilisons et recommandons uniquement des matériaux de haute qualité et aussi durables que possible, dans les quantités correctes, afin de réduire les déchets et de savoir que tu fabriques ton nouveau vêtement préféré dans des conditions justes.

## COOL & MODERNE

Nous tenons à prouver que les vêtements fabriqués à la maison ont, à tort, une image démodée. Nos collections sont branchées, modernes et tendance ; les différents vêtements et accessoires peuvent être combinés de multiples façons.

## DES CORPS RÉELS

Nous avons toutes des silhouettes différentes et c'est très bien ainsi. Afin de garantir que les pièces que tu as confectionnées toi-même s'adaptent parfaitement, même si tu as eu beaucoup de mal à les confectionner, nous proposons aussi tous les patrons individuellement à tes propres mesures. Nous t'expliquons comment cela fonctionne – même si tu as déjà acheté un patron standard – sur la page 11.

## KIT DIY

Tous les matériaux nécessaires à la réalisation de tes projets sont inclus dans nos kits DIY, en quantité adéquate et dans une qualité extraordinaire. Ils contiennent tout ce dont tu as besoin pour fabriquer tes vêtements ou accessoires : des tissus écologiques de haute qualité et du fil jusqu'au plus petit bouton. En page 7, tu trouves un lien vers le kit DIY pour le projet que tu as choisi.


Nous te souhaitons beaucoup de plaisir à réaliser ton nouveau vêtement préféré !  
Ton équipe JULIANA MARTEJEVS



Au cœur de Berlin, Juliana et notre équipe confectionnent tes patrons.

## Suis-nous sur les réseaux sociaux

 julianamartejevs\_official

 julianamartejevsofficial

 JULIANA MARTEJEVS

 JULIANA MARTEJEVS

 julianamartejevs\_official

#JULIANAMARTEJEVSonME

Laisse-toi inspirer sur [www.julianamartejevs.com](http://www.julianamartejevs.com)

# THE RUBY DRESS

Tu cherches une robe cool pour l'automne ? Crée-la toi-même avec le patron de robe en cuir The Ruby Dress ! Le patron de robe patchwork pour une robe en similicuir courte, sans manches et en ligne A est un mélange parfait de style moderne et de coupe raffinée avec son design unique. Les quatre coutures de séparation confèrent à la robe patchwork non seulement une silhouette flatteuse, mais permettent également une

combinaison passionnante de couleurs et de matières : l'utilisation de deux tissus en similicuir de couleurs différentes crée un fascinant motif en damier qui attire à coup sûr tous les regards.

Le patron de cuir convient aussi bien aux couturières expérimentées qu'aux débutantes ambitieuses et peut être adapté individuellement.

## Styles

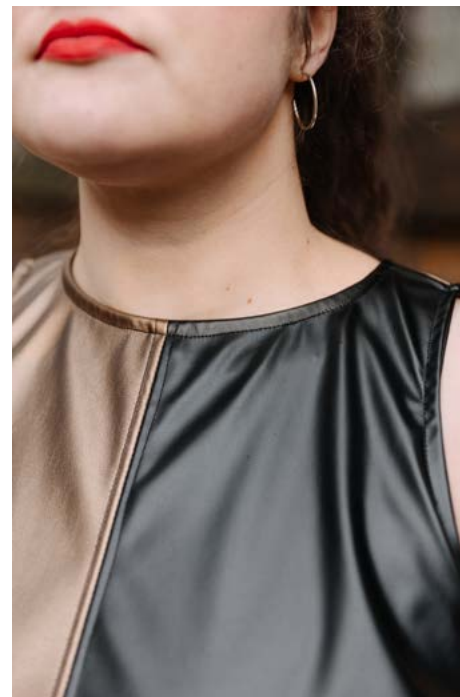
**Voici comment combiner ta robe :**



Patron „The Basic Kimono“



Patron „The Yuri Bag“ de notre livre de couture



**Partage ton création sur Instagram : #TheRubyDress**





# MATÉRIAUX

## Matériaux :

- deux tissus d'une largeur minimale de 135 cm, CHACUN : XS-XXXL : 1 m
- élastique rond fin : 10 cm
- un bouton
- fil à coudre

## Ustensiles :

- épingle
- machine à coudre
- une paire de ciseaux à papier et à tissu
- planche et fer à repasser



*Maintien*

Prends soin de tes vêtements et fais un geste pour l'environnement. Afin que tu profites le plus longtemps possible des pièces que tu as fabriquées toi-même, nous te recommandons de les **laver à basse température et sans les essorer**. Cela permet de protéger les tissus, de maintenir leur forme et de consommer moins d'énergie.



*Tissus recommandés*

Nous utilisons un **similicuir composé de 55% de polyester, 40% de polyuréthane et 5% d'élasthanne**, d'un poids de 195g/m<sup>2</sup>.

Le patron est construit pour un **tissu sans élasticité**.



Patrons également disponibles en kits de couture.



Psst... de nombreux patrons sont disponibles sous forme de kits de couture sur [www.julianamartejevs.com](http://www.julianamartejevs.com) avec de magnifiques tissus et de la mercerie.



# 10% de remise

sur ton prochain achat avec le Code **NEXTPROJECT10**

[www.julianamartejevs.com](http://www.julianamartejevs.com)



# PRÉPARATION

## 1. Imprimer

Lors de l'impression du patron, assure-toi que tu imprimes à la **taille réelle** et **sans bordures** ; en outre, l'ajustement automatique à la page doit être désactivé. Mesure **la case à cocher** sur le patron après l'impression. Si la mesure est correcte, tu peux commencer.

## 2. Coller

Colle les différentes feuilles directement **côte à côte** avec du ruban adhésif transparent, sans rien plier ou couper au préalable. Oriente-toi sur les combinaisons de lettres et de chiffres :

A1	A2	A3
B1	B2	B3
C1	C2	C3
D1	D2	D3

Courtes instructions vidéo sur la manière d'imprimer et de coller correctement :



Scanne-moi

## 3. Découper

Découpe les différentes pièces du patron après les avoir collées sur la ligne de taille que tu as choisie. Pour savoir à quoi elles ressemblent et quelle taille est la plus appropriée pour toi, consulte la page 10.

## 4. Laver

Lave et sèche ton tissu ou passe-le à la vapeur chaude pour éviter qu'il ne rétrécisse après la découpe.

## 5. Démarrer le tutoriel

Scanne notre code QR ou visite [www.julianamartejevs.com/tutorials](http://www.julianamartejevs.com/tutorials) pour accéder directement à nos **instructions vidéo**. Nous te montrons étape par étape comment réaliser ta nouvelle pièce préférée.



Scanne-moi

*Tu n'as jamais cousu ?*

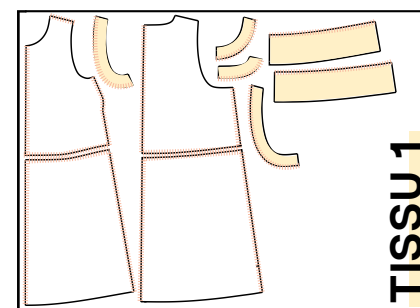
Dans notre **tutoriel de base**, nous te montrons les bases de la machine à coudre et tu peux directement commencer !

# DÉCOUPAGE

## PLAN DE COUPE

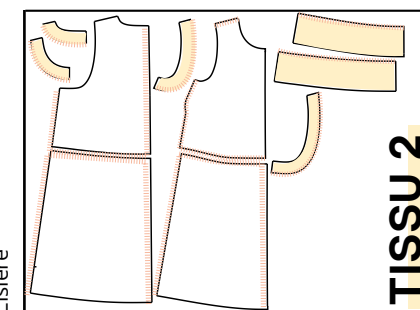
Place les pièces du patron sur le tissu de manière à ce que tout s'emboîte. Surfiler et coller ensuite, comme indiqué sur le patron. Les tissus en jersey ou en sweat peuvent être surfilés en option. Si tu couds ton projet avec une surjeteuse et non une machine à coudre, ne fais pas de surjet avant. Voici comment il faut poser tes pièces du patron sur le tissu, de manière à ce que tout tienne dessus :

## XS-XXXL



droit - fil

TISSU 1



TISSU 2

Lisière

Bord de coupe

### NETTOYER :

Les bords à nettoyer sont représentés par des rayures.

### COLLER :

Les surfaces qui doivent être collées sont représentées en jaune.

## IMPORTANT

**MARGE DE COUTURE :** Lors de la découpe de textiles, on entend par « marge de couture » la largeur de l'espace entre la couture proprement dite et l'arête de coupe. **Tous les marges de couture sont déjà incluses dans le patron.** Sauf indication contraire sur les différentes pièces du patron ou dans les instructions vidéo, le surplus de couture est toujours de 1 cm.

**LISIÈRE :** Elle est souvent imprimée de manière colorée et contient des informations sur le fabricant et le traitement du tissu.

Parfois, elle ne contient pas d'impression ; on la reconnaît alors à son tissage légèrement différent, qui se distingue nettement du reste du tissu.

**DROIT - FIL :** La flèche sur le patron indique toujours le sens du fil. Lors de la découpe, il faut veiller à ce qu'elle soit parallèle à la lisière du tissu.



## L'ÉCOLOGIE GRÂCE AU DIY



Les vêtements les plus soutenables sont ceux que nous possédons déjà - cela ne se discute pas. Pourtant, nous avons cherché une solution pour concilier notre passion pour la mode et un comportement de consommation responsable.

Au cours de nos recherches, nous avons réalisé que la solution était en fait assez évidente : pourquoi ne pas fabriquer nous-mêmes nos vêtements ? Avec notre concept, nous voulons faire prendre conscience de la quantité de travail nécessaire à la fabrication d'un vêtement ou d'un accessoire, et ainsi faire en sorte

que nos clients apprécient leur nouveau vêtement préféré, en prennent soin et le portent longtemps avec orgueil.

Parallèlement, nous veillons à choisir nos matériaux de la manière la plus respectueuse possible de l'environnement. Nous voulons changer le fait que la mode DIY n'est pas encore aussi durable qu'elle pourrait l'être. Tu trouveras plus d'informations sur notre concept en 6 points sur [www.julianamartejevs.com](http://www.julianamartejevs.com). Ensemble, faisons évoluer le monde de la mode DIY. Révolutionnons la mode !

## INSTRUCTIONS

### Tutoriels vidéos

Pour chaque patron, il existe également un tutoriel vidéo gratuit sur YouTube. Au début de chaque chapitre de ces instructions écrites, tu trouveras dans le coin supérieur droit le temps correspondant dans le tutoriel vidéo, afin que tu puisses t'y retrouver très rapidement. Bonne couture !



Canal YouTube  
@JULIANA MARTEJEVS

### En général

**Vous pouvez coudre la robe Ruby en tissu ou en faux cuir. Pour coudre du faux cuir : Utilisez un pied téflon ou un pied à entraînement supérieur. Travaillez avec des pinces à tissu au lieu d'épingles. Utilisez une aiguille à cuir ou une aiguille Microtex pour la machine à coudre. Sautez les étapes de repassage et pliez les surplus de couture dans le sens indiqué.**

**Réglages de la machine à coudre : Coutures normales :**

Type de point : point noué  
Longueur du point : 2,5

**Marge de couture**

Toutes les coutures : 1cm

**Tracez les lignes des pinces sur l'envers du tissu à l'aide d'une craie de tailleur lavable et repassable.**

### 1. Coutures



**Préparation :** Epingler les pattes de la tarte endroit contre endroit.

**Couture :** Fermer les fléchettes jusqu'à la pointe.

**Repassage :** Repasser les surplus de couture vers le haut.



**Lors de la couture avec du cuir artificiel :** Surpiquer la fente sur l'endroit du tissu, juste au-dessus de l'ombre de la couture, de façon à ce que la fente soit bien à plat.



## 2. Patchwork



**Préparation :** Poser les parties avant et arrière l'une sur l'autre, endroit contre endroit, et les épingler. Dans la partie avant, épingler toute la longueur, dans la partie arrière seulement en dessous de la fente.

**Couture :** Fermer les coutures.

**Repassage :** Écarter les surplus de couture au fer à repasser.



**Lors de la couture avec du cuir artificiel :** Piquer les surplus de couture de l'endroit du tissu à la largeur du pied, de manière à ce qu'ils s'aplatissent.



**Couture :** Dans le dos, surpiquer les surplus de couture également à hauteur de la fente jusqu'à l'encolure, largeur du pied.



**Préparation :** Poser la jupe avant et la jupe arrière l'une sur l'autre, endroit contre endroit, et les épingler ensemble.

**Couture :** Fermer les coutures.

**Repasser :** Écarter les surplus de couture au fer à repasser.

**Lors de la couture avec du cuir artificiel :** Piquer les surplus de couture de l'endroit du tissu à la largeur du pied, de manière à ce qu'ils s'aplatissent.



**Préparation :** Épingler le devant sur le devant de la jupe, endroit contre endroit. Épingler le dos sur le dos de la jupe, endroit contre endroit.

**Couture :** Fermer les coutures. Veiller à ce que les coutures du milieu avant et du milieu arrière soient parfaitement alignées.

**Repassage :** Écarter les surplus de couture au fer à repasser.

**Lors de la couture avec du cuir artificiel :** Piquer les surplus de couture de l'endroit du tissu à la largeur du pied, de manière à ce qu'ils s'aplatissent.

## 3. Coutures latérales et coutures d'épaules

06:25



**Préparation :** Superposer la robe de devant et la robe de derrière, endroit contre endroit, et épingler les coutures d'épaules et les coutures latérales.

**Couture :** Fermer les coutures. Veiller à ce que les coutures de séparation verticales se rejoignent exactement au niveau de la couture latérale.

**Repassage :** Écarter les surplus de couture au fer à repasser.

**Lors de la couture avec du cuir artificiel :** Piquer les surplus de couture de l'endroit du tissu à la largeur du pied, de manière à ce qu'ils s'aplatissent.



## 4. Façades

07:32





**Preparation :** Épingler les pièces de l'encolure, endroit contre endroit.

**Couture :** Fermer tous les courts trajets individuels. Ne laisser ouvert que le milieu arrière.

**Repassage :** Écarter le surplus de couture au fer à repasser.

**Lors de la couture avec du cuir artificiel :** Piquer le surplus de couture de l'endroit du tissu à la largeur du pied, de manière à ce qu'ils s'aplatissent.



**Preparation :** Épingler une pièce d'emmanchure avant et une pièce d'emmanchure arrière, endroit contre endroit.

**Couture :** Fermer les courts trajets. **Repassage :** Écarter le surplus de couture au fer à repasser.

**Lors de la couture avec du cuir artificiel :** Piquer le surplus de couture de l'endroit du tissu à la largeur du pied, de manière à ce qu'ils s'aplatissent.



**Preparation :** Épingler les pièces d'ourlet dans l'ordre, endroit contre endroit.

**Couture :** Fermer les courts trajets.

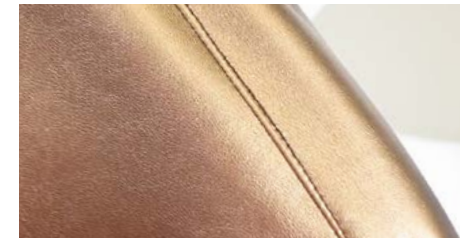
**Repassage :** Écarter le surplus de couture au fer à repasser.

**Lors de la couture avec du cuir artificiel :** Piquer le surplus de couture de l'endroit du tissu à la largeur du pied, de manière à ce qu'ils s'aplatissent.



**Preparation :** Épingler les pièces, endroit contre endroit, autour des étirements correspondants : Épingler les pièces d'emmanchure autour des emmanchures (première photo). Piquer la pièce d'encolure autour de l'encolure. Replier les côtés courts ouverts de 1 cm sur l'envers du tissu et les épingler ainsi à la fente (deuxième photo). Piquer la pièce d'ourlet autour de l'ourlet (photo 3).

**Couture :** Fermer toutes les sections. Veiller à ce que les coutures de séparation se rejoignent toujours exactement.



**Repassage :** Repasser le surplus de couture dans le sens de l'empiecement.

**Couture :** Piquer le surplus de couture sur l'endroit du tissu sur les pièces.



**Couture :** Surpiquer l'ourlet sur l'endroit à la hauteur de la largeur de la pièce et fixez la pièce en même temps. Piquer l'encolure tout autour sur le bord droit du tissu et fixer en même temps la pièce. Piquer la pièce de l'encolure au milieu de la largeur du pied.

## 5. Fermeture

12:01



**Couture :** Sur un côté, coudre un court morceau d'élastique. La boucle doit être suffisamment grande pour que le bouton choisi puisse y passer. A l'aide de la machine à coudre, coudre plusieurs fois un point d'arrêt sur l'élastique de manière à ce qu'il soit cousu de manière indéchirable. De l'autre côté, coudre un bouton sur la pièce de l'encolure.

*Fune !*

# COMPRENDRE LES PATRONS

Les patrons JULIANA MARTEJEVS sont conçus en anglais. Dans cette liste, tu trouveras tous les mots importants pour pouvoir associer les pièces du patron et lire les informations sur le patron.

## Anglais – Français

En raison du peu de place disponible sur les patrons, les pièces du patron sont uniquement étiquetées en anglais. Tu trouveras ici les traductions en français :

Back	Dos	Seam	Couture
Belt loop	Boucle de ceinture	Seam-concealed	Coutures cachées
Bias cut	Coupe en biais	Skirt	Jupe
Button	Bouton	Sleeve	Manches
Center back	Centre dos	Slit	Fente
Center front	Centre devant	Strap	Bretelle
Cut	Couper	Topstitching	Surpiqûres
Dress	Robe	Turtle neck	Col roulé
Fabric	Tissu	Waist	Taille
Facing	Revêtement	Waistband	Poignets
Front	Devant	Welt pocket	Poche à filet
Gather	Froncée	Zipper	Fermeture à glissière
Grainline	Droit-fil		
Interfacing	D'interface		
Lining	Doublure		
Neckband	Passe-poil pour le cou		
On the fold	Couper au pli		
Pencil skirt	Jupe crayon		
Pocket	Sac		
Pocket bag	Sac de poche		