

**Your new
favorite pants.**

**Deine neue
Lieblingshose.**

**Difficulty:
Advanced**

Schwierigkeitsstufe:
Fortgeschritten



**Written
& illustrated
instructions**

Schriftliche &
bebilderte Anleitung



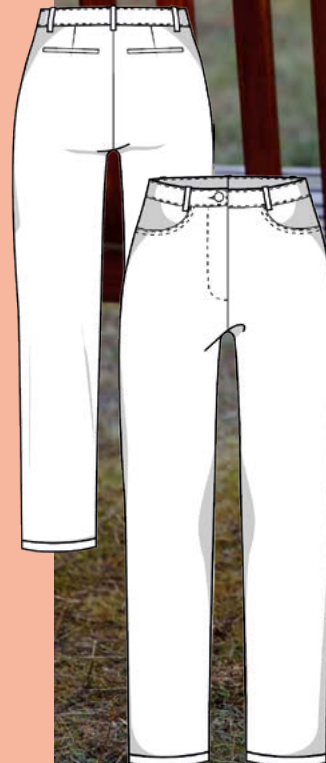
**Takes appr.
9 hours**

Ca. 9 Stunden
Projektdauer



**Designed
in Berlin**

Designed in
Berlin



THE *Nicki* PANTS

Cigarette pants with welt pockets.
Chino Hose mit Leistentaschen.



Hello there!

JULIANA MARTEJEVS – The DIY Fashion Label is a young, highly motivated team, dedicated to the development of modern and sustainable DIY fashion.

SEWING MACHINE & TUTORIAL

JULIANA MARTEJEVS DIY products usually require access to a sewing machine. You do not necessarily need sewing experience, as all our video tutorials are easy to understand and accompanied by basic tutorials. The link to the video tutorial for your selected project can be found on page 8.

RESPONSIBILITY

With our label JULIANA MARTEJEVS we want to increase the **appreciation** for clothing and make it be worn longer. We use and recommend only high quality and sustainable materials in the right quantities to reduce waste and to know that you are making your new favourite piece in fair conditions.

COOL & MODERN

Our goal is to prove that self-made clothing unjustly has a dusty image. Our collections are designed to be cool, modern, and trendy, and the individual garments and accessories can be combined in many ways.

REAL BODIES

We all have different bodies and that's amazing. To make sure that your self-made clothing fits perfectly, because you're obviously putting a lot of effort into the process, we also offer all **patterns individually customized to your own measurements**. You can find out more about how this works - even if you have already purchased a standard pattern - on page 11.

DIY KITS

All the materials you need for your projects are also available in the right quantity and great quality in our **DIY kit**. They contain everything you need for your selected garment or accessory: from high-quality, sustainable fabrics, to yarn, and the smallest button. You'll find a link to the DIY kit for your selected project on page 7.

We wish you lots of fun making your new favorite piece!

Your
JULIANA MARTEJEVS Team



Juliana and our team design your patterns in the heart of Berlin.

Follow us on Social Media

- 📷 julianamartejevs_official
- 🎵 julianamartejevsofficial
- 📌 JULIANA MARTEJEVS
- 📘 JULIANA MARTEJEVS
- 📺 julianamartejevs_official
- #JULIANAMARTEJEVSonME

Get inspired at www.julianamartejevs.com/en

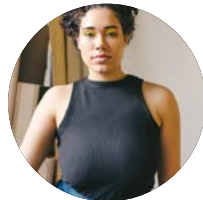
THE NICKI PANTS

Fun fact: Cigarette pants were first popularized in the 1950s and have since remained a symbol of sleek, timeless style! The cigarette pants pattern The Nicki Pants is a modern take on this classic, offering a pants sewing pattern that works for both everyday wear and special occasions. This women pants pattern allows you to sew pants with a streamlined, tailored fit that never goes out of fashion. The pants s sewing pat-

tern features classic details like front pockets, welt pockets, belt loops and a double folded cuff. Whether you're new to sewing or an expert, you'll love how effortlessly you can create a pair of chic trousers with this cigarette pants pattern with the illustrated instructions. With this pants sewing pattern, you'll be able to craft your own stylish and comfortable wardrobe essentials.

Styles

How to wear your pants:



Sewing pattern „The Basic Top“



Sewing pattern „The Jean Jacket“



Share your creation on Instagram: **#TheNickiPants**



MATERIALS

Materials:

- fabric with a width of 1.40m (1 3/5 yd): XS-M: 1.45m (1 3/5 yd) | L: 1.65m (1 4/5 yd) | XL-XXXL: 2.25m (2 1/2 yd)
- lining fabric with a width of 1.40m (1 3/5 yd): XS-XXXL: 35cm (2/5 yd)
- 1x metal zipper with a length of 20cm (8 in)
- 1x button
- sewing thread

Utensils:

- pins
- sewing machine
- zipper presser foot
- buttonhole presser foot
- paper and fabric scissors
- ironing board and iron



Care

Take care of your garments and do something good for the environment. To enjoy your self-made pieces as long as possible, we recommend washing them at **low temperatures and without spin cycles**. This protects the fabrics, preserves the cut and less energy is used.



Fabric recommendation

We use a **viscose twill made of 100% viscose** with a weight of 155g/m2. The pattern is designed for a **woven fabric with some elasticity**.



Patterns also available as sewing kits



Shhh... many patterns are also available as sewing kits on www.julianamartejevs.com/en/ with materials in the right quantity and great quality.



10% discount

on your next purchase with the code **NEXTPROJECT10**

www.julianamartejevs.com/en/

PREPARATION

1. Printing

When printing the pattern, make sure to print in **actual size** and **without margins**; also, turn off the automatic page adjustment. Measure the **test square** afterwards. If the measurement is correct, you are ready to go. Otherwise, adjust your printer settings.

2. Taping

Tape the individual sheets together **edge to edge** using transparent tape, without folding or cutting anything off beforehand. Use the letter/number combinations as a guide like this:

A1	A2	A3
B1	B2	B3
C1	C2	C3
D1	D2	D3

Short tutorial on how to print & tape sheets correctly (turn on English subtitles):



Scan me

3. Cutting

After taping the sheets together cut out the individual paper pattern pieces along the line of your selected size. To find out which size is right for you go to page 10.

4. Washing

Wash and dry your fabric or iron with steam before cutting to prevent shrinkage.

5. Starting

Follow the **written, illustrated instructions** to cut and sew correctly.

Never sewn before?

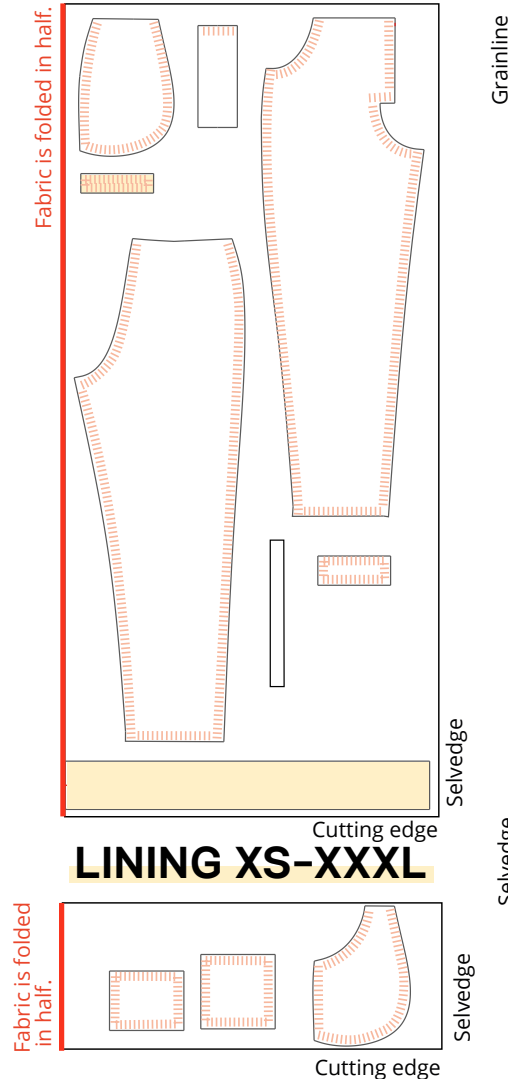
In the **basics tutorials** we're showing you the basics you need to know to use a sewing machine and sewing patterns and you're ready to go!

CUTTING THE FABRIC

LAYPLAN

This is how you lay your pattern pieces onto the fabric so everything fits. Serge and interline after cutting if indicated on the layplan. Serging jersey & sweat fabrics is optional. If sewing your project with an overlocker skip prior serging.

XS-XXXL



IMPORTANT

SEAM ALLOWANCES: When cutting textiles, the seam allowance is the width of the space between the actual seam and the cutting edge. **All seam allowances are already included in the pattern.** Unless otherwise indicated on the individual pattern pieces or announced in the instructions, the seam allowance is always 1cm (7/16in).

FOLD LINE: The fabric is folded parallel to the selvedge. Thus, two layers of fabric are cut at the same time.

SELVEDGE: It is often colorfully printed and contains information about the manufacturer and treatment of the fabric. Sometimes it does not contain any printing, in which case it can be recognized by the slightly different weave, which clearly stands out from the rest of the fabric.

GRAINLINE: The arrow on the pattern pieces always shows the direction of the grain line. When cutting, make sure it is parallel to the selvedge.

SERGED SEAM ALLOWANCE: Edges that need to be serged are marked in peach stripes

INTERFACE: Parts that need interfacing are marked in yellow

MEASUREMENT CHART

Easily find **your size** for our standard patterns using our measurement chart.

Measure your chest, waist, and hips and check the chart to see which size most closely matches your own measurements.

We recommend doing a **fitting with a toile** for any garment to check the size and balance.

The Nicki Pants have a **positive ease** of about 5cm (2 in) around the waist.

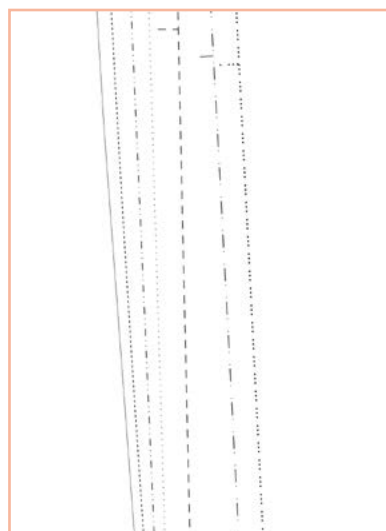
The Nicki Pants have a **thigh circumference** of: **XS**: 61cm (24in)| **S**: 62cm (24 1/2in) | **M**: 64cm (25 1/5in)| **L**: 65cm (25 1/2in)| **XL**: 69cm (27in) | **XXL**: 72.5cm (28 1/2in) | **XXXL**: 77.5cm (30 1/2 in).

For reference: Our model Freia is 173 cm (5' 8") tall and wears size XXL.

Measurements in in/cm	XS	S	M	L	XL	XXL	XXXL
Bust	32/82	34/86	36/90	38/96	40/102	42/108	45/116
Waist	24/62	26/66	28/70	30/76	32/82	34/88	38/96
Hip	35/90	37/94	39/98	41/104	43/110	45/116	48/122

Once you have determined your size, cut out your pattern pieces along the **line for your size**:

XS _____
 S - - - - -
 M
 L
 XL - - - - -
 XXL
 XXXL



CUSTOM PATTERNS

Did you know? All JULIANA MARTEJEVS sewing patterns are also available made-to-measure in collaboration with Picknsew®. It's as simple as that: Order the "Customized to your measurements" option, measure yourself after ordering and send us your complete measurements. Your individual sewing pattern is then made. You will receive it within 1 week of ordering either as paper pattern via mail or as a digital PDF pattern via email.



*** Don't worry, it's not too late if you have already bought the standard pattern for a project.** Order the option "Customized to your measurements" on www.julianamartejevs.com/en/. Use the discount code firstpattern50 and save 50% on your first custom pattern.

How it's done



1. Buy the sewing pattern in size "Customized to your measurements".*



2. Take your measurements and submit them via www.picknsew.com.



3. The pattern will be drafted based on your measurements.



4. You will receive the PDF pattern via email/ the paper pattern via mail.



5. Using the sewing instructions to sew a garment that fits your body perfectly.



The most sustainable clothes are the ones we already own - there's no arguing about that. Still, we've been looking for a solution to combine our passion for fashion with responsible consumerism.

During our research, we realized that the solution is actually quite obvious: **why don't we make our own clothes?** With our concept, we want to create an awareness of how much work is put into the production of a garment or accessory, and thereby achieve that

our customers appreciate their new favourite piece, take care of it and wear it with pride for a long time.

At the same time, we make sure to carefully select our materials in the most environmentally friendly way possible. We want to change the fact that DIY fashion is not yet as sustainable as it could be. You can find out more about our **6-point concept** on www.julianamartejevs.com/en/. Let's revolutionize the DIY fashion world together!

General information

Sewing machine settings:

Normal seams:

Stitch type: Straight stitch

Stitch length: 2.5 (10-12 stitches per inch)

Seam allowances (already included in the pattern):

Seams: 1cm (7/16in)

Hems: 2cm (13/16in)



Ironing: Place dart legs to center back and press.

2. Welt pockets



Preparation & sewing: Pin pocket patch to smaller pocket bag (made of lining) with serging side facing down and sew as indicated by dashed lines. Then serge all around.

Mark lines for darts on the wrong side of the fabric.

1. Darts



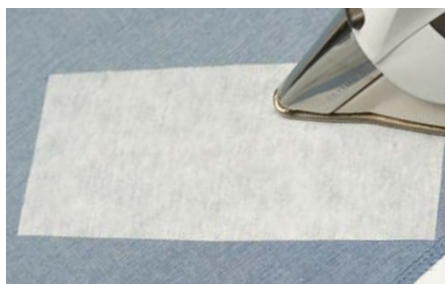
Preparation & sewing: Mark dart legs and pin them exactly together and sew diagonally on the legs to the tip.



Preparation: The composite pocket bag with patch is 1cm (7/16 in) longer than the lining pocket bag.



Iron: First fold the piping strip in half wrong sides together, then fold in the top and bottom sides to the fold and press over.



Preparation: Mark the position of the welt pocket as indicated on the pattern on the back of the pantleg. Iron on interfacing so that the marking is in the middle.



Preparation: Use a washable chalk pen or a tacking stitch to mark the cutting line on the right side of the fabric. Place the piping right sides together along the line.



Sewing: Stitch the piping with 1cm (7/16 in) distance on both sides from the left side to the pant part. The upper illustration on the next page clarifies the exact position.



Preparation & sewing: Place the pocket bag out of lining, with the right side facing the pants, on the seam just sewn and topstitch. Right and left sides remain open again by 1cm (7/16 in).



Preparation: Measure 1cm (7/16 in) on the middle line on both sides and draw a triangle to the top and bottom corners.



Cutting: With pointed scissors, cut the middle line to the tip of the triangles. Cut from the tip of the triangle to the two corners at the top and bottom edges. The result is a long opening and two triangles of fabric.

Important! Don't cut too deep or a hole will be visible later.



Turning: Turn the pocket bag to the wrong side through the opening. Turn the piping through the opening to the wrong side. Turn only the top half, which has been ironed over, inside out.



Preparation & ironing: Looking at the pant leg from the right side, the piping is not yet attached and can now be adjusted to the exact height to the top seam. Iron the piping sharply so that it is folded over to the wrong side.



Sewing: Sew the two small fabric triangles along the dashed line onto the folded piping. The seam should be at a 90° angle to the sewn piping.



3. Front pockets



Preparation & sewing: Place lining pocket bag with the curve on the matching front piece right sides together, pin and sew together. Then cut in and shorten seam allowances as needed.



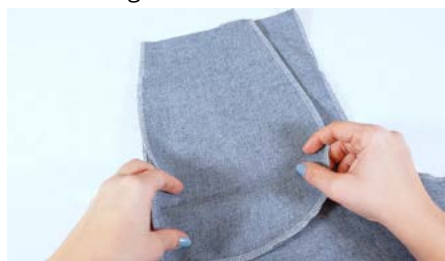
Preparation & sewing: On the seam allowance of the piping and the pocket bag, pin the shorter pocket bag with the right side down. On the newly created seam allowance of the pant, stitch both layers of the piping and the pocket bag together on the marked section as drawn.



Ironing: Turn at the curve and press over the edge. Double-stitch the edge from the right side.



Sewing: Sew together both pocket bags. Press the pocket from the right side.



Preparation: Place denim pocket pouch right sides together on lining pouch and match edges at notches and pin in place.

Preparation: Sew lining and denim bag on top of each other. Sew the three layers together at the side seam and at the top edge 0.5cm/ 3/16in from the edge.

4. Side & inner leg seams



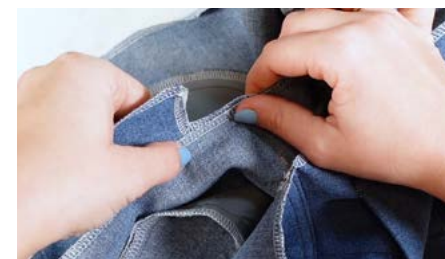
Preparation & sewing: Place side seams of one front leg and one back leg right sides together and topstitch. Press seam allowances in the direction of the back piece.



Sewing: Topstitch seam allowances from top edge to end of pocket bag close to the edge on back leg.

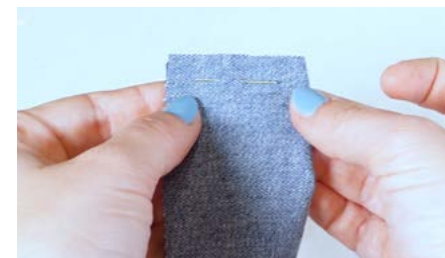
Preparation & sewing: Place inner leg seams of one front leg and one back leg right sides together and topstitch. Press seam allowances in the direction of the front piece.

5. Crotch seam



Preparation & sewing: Place the crotch seams of the two front pieces and the two back pieces right sides together and pin. In the front part, start at the level of the notch. In the back part, sew up to the edge. Sew the crotch seam twice in the same place to reinforce it.

6. Zipper



Preparation & sewing: Fold zipper fly shield in half right sides together along long side, pin and close one short side.



Preparation: Turn zipper fly shield and serge the open long side.



Preparation: Open zipper and place right sides together on the left trouser leg with the short seam allowance. Leave 1cm (7/16 in) space to the edge above the zipper teeth.



Preparation: Place fly shield with serged edge also on edge of zipper and seam allowance and pin all three pieces in place.



Preparation: First, close the pinned seam with all three layers from the left. Then topstitch from the right side on the trouser leg.



Preparation: Close the zipper and pin the front upper edge to the bottom layer. Fold away the fly shield and pin it temporarily.



Preparation & sewing: Pin the zipper from the left side on the long seam allowance of the right leg and sew both layers together. Then fold back the fly shield and secure the corner of the fly shield on the long seam allowance with a small bartack.



Preparation & sewing: Mark the line of the topstitching with chalk and topstitch from the right side. For the metal teeth, make sure that the needle only pierces next to them and not on the teeth themselves.

7. Belt loops



Preparation & sewing: Overlock one long side of the belt loops and fold first the open edge, then the overlocked edge 1/3 inward and press. Topstitch close to right and left sides of folded edges. Either place the belt loops right sides together at the upper edge of the trousers and topstitch 0.5 cm (3/16 in) wide (and bind in the waistband at the same time) or put them aside (and sew them on after finishing the waistband).

8. Waist band



Preparation: Cut off excess fabric from zipper on a level with the top edge.



Preparation & sewing: Place waist band right sides together at the upper edge of the trousers and pin all around. Along the front edges, the cuff overlaps by 1 cm (7/16 in). Sew from front edge to front edge.



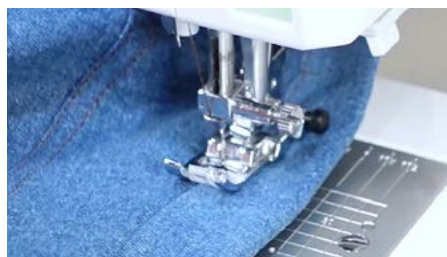


Preparation & sewing: Fold waist band right sides together and sew from the top folded edge to the just made seam in an imaginary line with the front edge. The inner seam allowance will be facing up, and the outer seam allowance will be facing down. After sewing, turn the corner to the outside.



Preparation: Place the bottom seam allowance of the waist band up into the waistband and press. Fold the top edge of the waistband 1cm (7/16 in) inward, then fold the waistband in half wrong sides together. The folded bottom edge should cover the previously made

seam. Pin with cross pins so that the pin on the left side pierces the edge of the waist band and on the right side comes out exactly in the seam.



Sewing: From the outside, topstitch close to the edges on the waist band.



Sewing: Also, topstitch the short sides and the upper edge. Topstitch the lower edge a second time with a distance of 0.5 cm (3/16 in).



Preparation & sewing: Now fold the belt loops (if not yet sewn into the waistband) 1cm (7/16 in) and sew them close to the edge at the bottom with bartacks. Then also fold over the top so that the edge of the belt loop ends with the waistband and also sew bartacks.

9. Button hole



Sewing: Stitch a buttonhole with eye in the upper waistband layer to match the button size. Then cut open the buttonhole.

10. Button



Attaching: Attach the metal button to the button position. For this, pierce the part with the tip from the back to the front through the waistband and press the button on it at the front.

11. Hems



Preparation & sewing: Press the hems 2cm / 3/4in to the left and pin in place. Topstitch from the inside just next to the serged edge. Fold the hem 4cm (1 1/2 in) up 2 times.

Done!



Hallochen!

Hinter JULIANA MARTEJEVS – Das DIY-Modelabel steht ein junges hochmotiviertes Team, das sich der Entwicklung moderner und nachhaltiger DIY-Mode widmet.

NÄHMASCHINE & TUTORIAL

Für JULIANA MARTEJEVS DIY-Produkte ist meist ein Zugang zu einer Nähmaschine erforderlich, aber nicht zwingend Näherfahrung, da alle unsere Video-Anleitungen leicht verständlich sind und von Grundlagen-Tutorials begleitet werden. Den Link zur Video-Anleitung für dein ausgewähltes Projekt findest du auf Seite 8.

VERANTWORTUNG

Mit JULIANA MARTEJEVS möchten wir die **Wertschätzung** für Bekleidung erhöhen und so bewirken, dass diese länger getragen wird. Wir verwenden und empfehlen ausschließlich hochwertige und möglichst nachhaltige Materialien in den richtigen Mengen, um Abfall zu reduzieren und wissen, dass du dein neues Lieblingsstück unter fairen Bedingungen fertigst.

COOL & MODERN

Wir möchten beweisen, dass selbstgemachte Kleidung zu Unrecht ein angestaubtes Image hat. Unsere Kollektionen sind cool, modern und trendorientiert gestaltet und die einzelnen Kleidungsstücke und Accessoires lassen sich vielseitig kombinieren.

ECHTE FIGUREN

Wir alle haben unterschiedliche Figuren und das ist auch gut so. Um sicherzustellen, dass deine selbstgemachten Teile auch perfekt sitzen, wenn du sie mit viel Mühe gefertigt hast, bieten wir alle **Schnittmuster auch individuell auf deine eigenen Maße an**. Wie das funktioniert - auch wenn du schon ein Standard-Schnittmuster erworben hast - erklären wir dir auf Seite 11.

DIY-SETS

Alle Materialien, die du für deine Projekte brauchst, gibt es auch in der richtigen Menge und toller Qualität in unseren **DIY-Sets**. Sie enthalten alles, was zur Anfertigung für das jeweilige Kleidungsstück oder Accessoire benötigt wird: von hochwertigen, nachhaltigen Stoffen, über Garn, bis hin zum kleinsten Knopf. Du findest einen Link zum DIY-Set für dein ausgewähltes Projekt auf Seite 7.

Wir wünschen dir ganz viel Spaß beim Anfertigen deines neuen Lieblingsteils!
Dein JULIANA MARTEJEVS Team



Im Herzen von Berlin entwerfen Juliana und unser Team eure Schnittmuster.

Folge uns auf Social Media

 julianamartejevs_official

 julianamartejevsofficial

 JULIANA MARTEJEVS

 JULIANA MARTEJEVS

 julianamartejevs_official

#JULIANAMARTEJEVSonME

Lass dich inspirieren auf www.julianamartejevs.com

THE NICKI PANTS

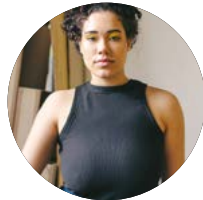
Wusstest du schon? Die Chino hose wurde in den 1950er Jahren populär und steht seither für einen eleganten, zeitlosen Stil! Unser Chino hosen Schnittmuster ist eine moderne Version dieses Klassikers und ist sowohl für den Alltag als auch für besondere Anlässe geeignet. Dieses Schnittmuster ermöglicht es dir, eine schmal geschnittene, lange Hose zu nähen, die nie aus der Mode kommt. Das Hosen Schnittmuster zeichnet sich durch klassische Details wie Vorderta-

schen, Leistentaschen, Gürtelschlaufen und einen doppelt gefalteten Saum aus. Egal ob du Nähanfängerin oder Profi bist, du wirst es lieben, wie einfach sich mit diesem Chino hosen Schnittmuster und der bebilderten Anleitung stilvolle Hosen kreieren lassen. Mit dem Schnittmuster The Nicki Pants nähst du dir ein stilvolles und bequemes Must-have für deine Garderobe.



Styles

So kombinierst du deine Hose:



Schnittmuster „The Basic Top“



Schnittmuster „The Jean Jacket“



**Teile dein Werk auf Instagram:
#TheNickiPants**



MATERIALIEN

Materialien:

- Stoff mit einer Breite von 1,40m: XS-M: 1,45m | L: 1,65m | XL-XXXL: 2,25m
- Futterstoff mit einer Breite von 1,40m: XS-XXXL: 35cm
- 1x Metall-Reißverschluss mit einer Länge von 20cm
- 1x Knopf
- Nähgarn

Utensilien:

- Stecknadeln
- Nähmaschine
- Reißverschluss-Nähfuß
- Knopfloch-Nähfuß
- eine Papier- und Stoffschere
- Bügelbrett und Bügeleisen



Pflege

Pflege deine Kleidungsstücke und tu' der Umwelt etwas Gutes. Damit du möglichst lange Freude an deinen eigens hergestellten Teilen hast, empfehlen wir dir, sie bei **geringen Temperaturen und ohne Schleudergänge** zu waschen. So werden die Stoffe geschont, der Schnitt bleibt erhalten und wir verbrauchen weniger Energie.



Stoffempfehlung

Wir nutzen einen **Viskose Twill aus 100% Viskose** mit einem Gewicht von 155g/m². Das Schnittmuster ist für einen **Webstoff mit etwas Elastizität** konstruiert.



Schnittmuster auch als Nähsets.



Psst... viele der Schnittmuster gibts es auch als Nähsets auf www.julianamartejevs.com mit wunderschönen Stoffen und Kurzwaren.

10% Rabatt
auf deinen nächsten Einkauf mit dem Code **NEXTPROJECT10**
www.julianamartejevs.com

VORBEREITUNG

1. Drucken

Achte beim Ausdrucken des Schnittmusters darauf, dass du in **tatsächlicher Größe** und **randlos** druckst; zudem sollte die automatische Seitenanpassung ausgestellt werden.

Das **Kontrollkästchen** auf dem Schnittmuster nach dem Drucken unbedingt nachmessen. Stimmt das Maß, kann es losgehen.

2. Kleben

Klebe die einzelnen Blätter direkt **Kante an Kante** mit transparentem Klebeband zusammen, ohne vorher etwas wegzuknicken oder abzuschneiden. Orientiere dich dabei an den Buchstaben/Zahlen-Kombinationen:

A1	A2	A3
B1	B2	B3
C1	C2	C3
D1	D2	D3

Kurze Videoanleitung zum richtigen Drucken & Kleben:



Scanne mich

3. Schneiden

Schneide die einzelnen Schnittteile nach dem Zusammenkleben an deiner ausgewählten Größenlinie aus. Wie die aussehen und welche Größe die richtige für dich ist, erfährst du auf Seite 10.

4. Waschen

Wasche und trockne deinen Stoff oder dampfe ihn heiß ab, damit er nach dem Zuschneiden nicht mehr einlaufen kann.

5. Loslegen

Folge der **schriftlichen Anleitung**, um richtig zuzuschneiden und zu nähen.

Noch nie genäht?

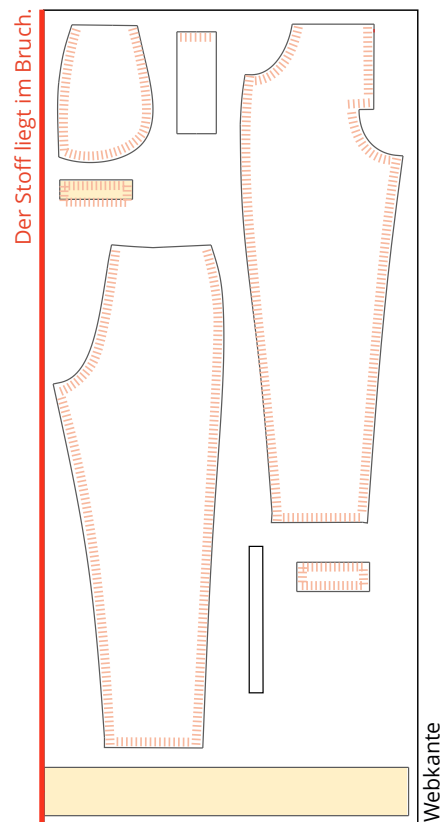
In unserem **Grundlagen Tutorial** zeigen wir dir die Basics an der Nähmaschine und schon kann es losgehen!

ZUSCHNEIDEN

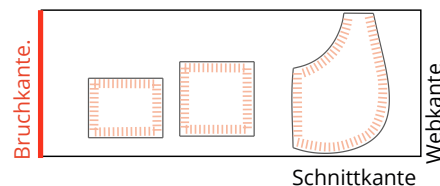
SCHNITTBILD

So legst du deine Schnittteile auf den Stoff auf, damit alles drauf passt. Anschließend versäubern & bekleben, wenn auf dem Schnittbild angegeben. Jersey- oder Sweatstoffe können optional versäubert werden. Wenn du dein Projekt mit einer Overlock und nicht Nähmaschine nähst, bitte vorher nicht versäubern.

XS-XXXL



FUTTER XS-XXXL



WICHTIGES

NAHTZUGABEN: Unter der Nahtzugabe ist beim Zuschneiden von Textilien die Breite des Abstandes zwischen der eigentlichen Naht und der Schnittkante zu verstehen. **Alle Nahtzugaben sind bereits im Schnittmuster enthalten.** Wenn nicht anders auf den einzelnen Schnittteilen angegeben oder in der Anleitung angesagt, beträgt die Nahtzugabe immer 1cm.

WEBKANTE: Sie ist oft bunt bedruckt und enthält Informationen zum Hersteller und zur Behandlung des Stoffes. Manchmal enthält sie auch keinen Druck, dann erkennt man sie an der etwas anderen Webart, die sich deutlich vom Rest des Stoffes abhebt.

ZUSCHNEIDEN IM BRUCH: Der Stoff wird parallel zur Webkante in der Hälfte gefaltet. Es werden so gleichzeitig zwei gegengleiche Stofflagen zugeschnitten.

FADENLAUF: Der Pfeil auf dem Schnittmuster zeigt immer die Richtung des Fadenlaufs. Beim Zuschneiden muss darauf geachtet werden, dass er parallel zur Webkante verläuft.

VERSÄUBERN: Zu versäubernde Kanten sind in gestreift dargestellt

BEKLEBEN: Flächen, die beklebt werden sollen, sind in gelb dargestellt



Die nachhaltigsten Kleidungsstücke sind die, die wir bereits besitzen – darüber lässt sich nicht streiten. Dennoch haben wir nach einer Lösung gesucht, wie wir unsere Leidenschaft für Mode mit einem verantwortungsbewussten Konsumverhalten vereinen können.

Bei unserer Recherche wurde uns klar, dass die Lösung eigentlich ganz naheliegend ist: **warum fertigen wir unsere Kleidung nicht selbst an?** Mit unserem Konzept wollen wir ein Bewusstsein dafür schaffen, wie viel Arbeit in der Herstellung eines Kleidungsstücks oder

Accessoires steckt, und dadurch erreichen, dass unsere KundInnen ihr neues Lieblingsstück wertschätzen, pflegen und lange mit Stolz tragen.

Gleichzeitig achten wir darauf, unsere Materialien möglichst umweltschonend auszuwählen. Dass DIY-Mode heute noch nicht so nachhaltig ist, wie sie sein könnte, möchten wir ändern. Mehr zu unserem **6-Punkte-Konzept** findest du auf www.julianamartejevs.com. Lasst uns die DIY-Modewelt gemeinsam revolutionieren!

Allgemeines

Einstellungen Nähmaschine:

Normale Nähte:

Stichart: Doppelsteppstich

Stichlänge: 2,5

Nahtzugaben (im Schnittmuster bereits enthalten):

Nähte: 1cm

Säume: 2cm

Linien für Abnäher auf der linken Stoffseite markieren.

1. Abnäher



Vorbereitung & Nähen: Abnäher-schenkel markieren und genau aufeinanderstecken und schräg auf den Schenkeln bis zur Spitze nähen.



Bügeln: Abnäher-schenkel zur hinteren Mitte legen und bügeln.

2. Paspeltaschen



Vorbereitung & Nähen: Paspeln mit der Versäuberungsseite nach unten auf den kleineren Taschenbeutel (aus Futter) stecken und nähen. Rundherum versäubern.



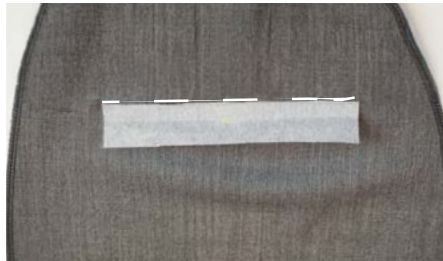
Vorbereitung: Der zusammengesetzte Taschenbeutel ist 1cm länger als der andere Taschenbeutel.



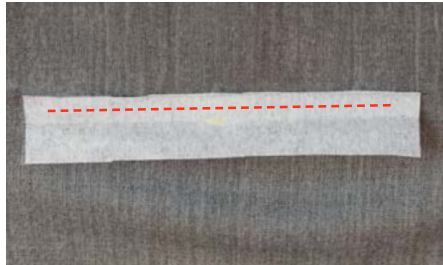
Bügeln: Paspelstreifen in der Mitte links auf links falten, dann die Ober- und Unterseite zum Falz falten und darüber bügeln.



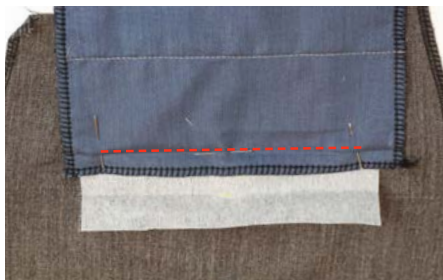
Vorbereitung: Die Position der Leistentasche markieren wie auf dem Schnittmuster auf der Rückseite des Hosenbeins angegeben. Die Einlage so aufbügeln, dass die Markierung in der Mitte liegt.



Vorbereitung: Mit einem abwaschbaren Kreidestift oder einen Heftstich, die Schnittlinie auf der rechten Seite markieren. Paspel rechts auf rechts an die Linie legen.



Nähen: Die Paspel mit 1 cm Abstand auf beiden Seiten von der linken Seite zum Rückteil nähen. Die obere Abbildung verdeutlicht die genaue Position.



Vorbereitung & Nähen: Den zusammengesetzten Taschenbeutel, mit der rechten Seite zur Hose, auf die gerade genähte Naht legen und absteppen. Die rechte und linke Seite 1 cm offen lassen.



Vorbereitung: An der Mittellinie auf beiden Seiten 1 cm abmessen und ein Dreieck in die obere und untere Ecke einzeichnen.



Schneiden: Mit einer spitzen Schere die Mittellinie einscheiden bis zu den Spitzen der Dreiecke. Bis zu beiden Ecken der Dreiecke einscheiden. Das Ergebnis sollte eine lange Öffnung sein mit zwei Stoffdreiecken.

Wichtig! Schneide nicht zu tief in die Ecken ein, sonst werden später Löcher zu sehen sein.



Wenden: Den Taschenbeutel durch die Öffnung auf die linke Seite wenden. Die Paspel durch die Öffnung auf die linke Seite wenden. Die obere Hälfte, die umgebügelt wurde, auf links drehen.



Vorbereitung und Bügeln: Paspel von der rechten Seite geradeziehen. Paspel bügeln.



Nähen: Die kleinen Stoffdreiecke an der gestrichelten Linie (siehe Bild) an die Paspel nähen. Die Naht sollte im 90° Winkel angenäht werden.



Vorbereitung & Nähen: Den kürzeren Taschenbeutel mit der rechten Seite nach unten auf die Nahtzugabe der Paspel und des Taschenbeutels stecken. Auf der neu entstandenen Nahtzugabe des Taschenbeutels alle Lagen der Tasche zusammennähen.



Nähen: Beide Taschenbeutel zusammennähen und von der rechten Seite platt bügeln.



3. Vordertaschen



Vorbereitung & Nähen: Futterbeutel mit der Rundung auf das passende Vorderteil rechts auf rechts legen, feststecken und zusammennähen. Nahtzugaben dann bei Bedarf einschneiden und kürzen.



Bügeln: An der Rundung wenden und über die Kante bügeln. Von rechts die Kante doppelt absteppen.



Vorbereitung: Taschenbeutel aus Jeans rechts auf rechts auf den Futterbeutel legen und an den Kanten mit den Knippsen abgleichen und feststecken.

Vorbereitung: Futter- und Jeansbeutel aufeinandernähen. Die drei Lagen an der Seitennaht und an der oberen Kante 0,5cm vom Rand entfernt zusammennähen.

4. Seitennähte & Innenbeinnähte



Vorbereitung & Nähen: Seitennähte eines Vorder- und eines Hinterbeines rechts auf rechts aufeinanderlegen und absteppen. Nahtzugaben in Richtung des Rückteils bügeln.



Nähen: Nahtzugaben von der oberen Kante bis zum Ende des Taschenbeutels knappkantig auf dem Hinterbein feststeppen.

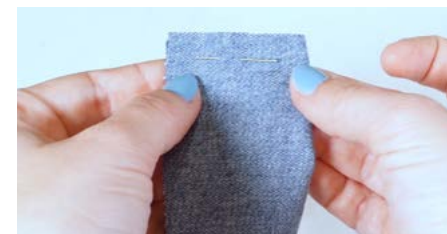
Vorbereitung & Nähen: Innenbeinnähte eines Vorder- und eines Hinterbeines rechts auf rechts aufeinanderlegen und absteppen. Nahtzugaben in Richtung des Vorderteils bügeln.

5. Schrittnaht



Vorbereiten & Nähen: Schrittnähte der beiden Vorderteile und der beiden Rückteile rechts auf rechts aufeinanderlegen und feststecken. Im vorderen Teil auf Höhe des Knipses starten, im Rückteil bis hoch zur Kante nähen. Die Schrittnaht zweifach auf der selben Stelle nähen, um sie zu verstärken.

6. Reißverschluss



Vorbereiten & Nähen: Reißverschlussspiegel rechts auf rechts entlang der langen Seite in der Hälfte falten und eine kurze Seite stecken und schließen.



Vorbereiten: Reißverschlussspiegel wenden und die offene lange Seite ver säubern.



Vorbereiten: Reißverschluss öffnen und rechts auf rechts auf das linke Hosenbein mit der kurzen Nahtzugabe legen. Oberhalb der Reißverschlusszähnen 1cm Platz zur Kante lassen.



Vorbereiten: Spiegel mit der versäuberten Kante ebenfalls an die Kante des Reißverschlusses und der Nahtzugabe anlegen und alle drei Teile feststecken.



Nähen: Erst die gesteckte Naht mit allen drei Lagen von links schließen. Anschließend von der rechten Seite knappkantig auf dem Hosenbein absteppen.



Vorbereiten: Den Reißverschluss schließen und die vordere obere Kante auf der unteren Lage feststecken. Den Reißverschlussspiegel wegklappen und provisorisch feststecken.



Vorbereiten & Nähen: Den Reißverschluss von der linken Seite auf der langen Nahtzugabe des rechten Beins feststecken und beide Lagen zusammennähen. Anschließend den Spiegel zurückklappen und mit einem kleinen Riegel die Ecke des Spiegels auf der langen Nahtzugabe befestigen.



Vorbereiten & Nähen: Die Linie der äußeren Naht mit Kreide markieren und von der rechten Seite absteppen. Bei den Metallzähnen darauf achten, dass die Nadel nur daneben einsticht und nicht auf die Zähnen selbst.

7. Gürtelschlaufen



Vorbereiten & Nähen: Eine lange Seite der Gürtelschlaufen versäubern und erst die offene Kante, dann die versäuberte jeweils um 1/3 nach innen falten und bügeln. Rechts und links knappkantig der umgeschlagenen Kanten absteppen. Gürtelschlaufen entweder jetzt rechts auf rechts an der obereren Kante der Hose anlegen und 0,5cm breit absteppen (und gleich im Bund mit einfassen) oder zur Seite legen (und nach der Bundverarbeitung annähen).

8. Bündchen



Vorbereiten: Überstehenden Stoff vom Reißverschluss auf einer Höhe mit der oberen Kante abschneiden.



Vorbereiten & Nähen: Bündchen rechts auf rechts an der oberen Kante der Hose anlegen und ringsum stecken. Entlang der vorderen Kanten steht das Bündchen 1cm über. Von vorderer Kante bis zur anderen Kante nähen.





Vorbereiten & Nähen: Bündchen rechts auf rechts nach außen falten und von der oberen umgefalteten Kante bis zur gerade gefertigten Naht in einer gedachten Linie mit der vorderen Kante nähen. Die innere Nahtzugabe zeigt dabei nach oben, die äußere ist nach unten gelegt. Nach dem Nähen wenden und die Ecke nach außen kehren.



Vorbereiten: Die untere Nahtzugabe des Bündchens nach oben in den Bund legen und bügeln. Die obere Kante des Bündchens 1cm nach innen falten und dann das Bündchen in der Mitte links

auf links falten. Die umgeklappte untere Kante soll die zuvor gefertigte Naht verdecken. So mit Quernadeln feststecken, dass sie Stecknadel auf der linken Seite knappkantig auf dem Bündchen einsticht und auf der rechten Seite genau in der Naht herauskommt.



Nähen: Von außen knappkantig auf dem Bündchen nähen.



Nähen: Ebenfalls die kurzen Seiten und die obere Kante knappkantig absteppen. Untere Kante dann noch ein zweites Mal mit einem Abstand von 0,5cm absteppen.



Vorbereiten & Nähen: Die Gürtelschlaufen (falls noch nicht mit in den Bund eingefasst) nun 1cm umfalten und knappkantig unten mit mehreren Verriegelungen annähen. Dann auch oben umfalten, sodass die Kante Gürtelschlaufe mit dem Bündchen abschließt und ebenfalls annähen.

9. Knopfloch



Nähen: In die obere Bündchenlage ein Knopfloch mit Auge passend zur Knopfgröße sticken. Das Knopfloch dann aufschneiden.

10. Knopf



Anbringen: An der Knopfposition den Knopf anbringen.

11. Hems



Vorbereiten & Nähen: Die Säume 2cm nach links umbügeln und feststecken. Von innen knapp neben der versäuberten Kante absteppen. Den Saum zweimal 4 cm nach oben falten.

Donat

Coucou !

Derrière JULIANA MARTEJEVS - la marque de mode DIY - se cache une équipe jeune et motivée qui se consacre au développement d'une mode DIY moderne et durable.

COUSEUSE & TUTORIEL

Pour les produits DIY de JULIANA MARTEJEVS, tu as généralement besoin d'une machine à coudre, sans toutefois avoir d'expérience en couture, vu que tous nos tutoriels vidéo sont simples à comprendre et accompagnés de tutoriels de base. Le lien vers les instructions vidéo du projet que tu as choisi se trouve à la page 8.

RESPONSABILITÉ

Nous souhaitons augmenter l'appréciation des vêtements grâce à JULIANA MARTEJEVS et faire en conséquence en sorte qu'ils soient portés plus longtemps. Nous utilisons et recommandons uniquement des matériaux de haute qualité et aussi durables que possible, dans les quantités correctes, afin de réduire les déchets et de savoir que tu fabriques ton nouveau vêtement préféré dans des conditions justes.

COOL & MODERNE

Nous tenons à prouver que les vêtements fabriqués à la maison ont, à tort, une image démodée. Nos collections sont branchées, modernes et tendance ; les différents vêtements et accessoires peuvent être combinés de multiples façons.

DES CORPS RÉELS

Nous avons toutes des silhouettes différentes et c'est très bien ainsi. Afin de garantir que les pièces que tu as confectionnées toi-même s'adaptent parfaitement, même si tu as eu beaucoup de mal à les confectionner, nous proposons aussi tous les patrons individuellement à tes propres mesures. Nous t'expliquons comment cela fonctionne – même si tu as déjà acheté un patron standard – sur la page 11.

KIT DIY


Tous les matériaux nécessaires à la réalisation de tes projets sont inclus dans nos kits DIY, en quantité adéquate et dans une qualité extraordinaire. Ils contiennent tout ce dont tu as besoin pour fabriquer tes vêtements ou accessoires : des tissus écologiques de haute qualité et du fil jusqu'au plus petit bouton. En page 7, tu trouves un lien vers le kit DIY pour le projet que tu as choisi.


Nous te souhaitons beaucoup de plaisir à réaliser ton nouveau vêtement préféré !
Ton équipe JULIANA MARTEJEVS



Au cœur de Berlin, Juliana et notre équipe confectionnent tes patrons.


Suis-nous sur les réseaux sociaux

 julianamartejevs_official

 julianamartejevsofficial

 JULIANA MARTEJEVS

 JULIANA MARTEJEVS

 julianamartejevs_official

#JULIANAMARTEJEVSonME

Laisse-toi inspirer sur www.julianamartejevs.com

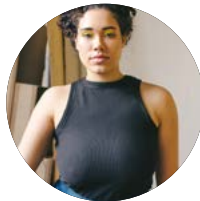
THE NICKI PANTS

Le savais-tu déjà ? Le pantalon chino a été popularisé dans les années 1950 et est depuis synonyme d'un style élégant et intemporel ! Notre patron de pantalon chino est une version moderne de ce classique et propose un patron de pantalon qui convient aussi bien pour le quotidien que pour les occasions spéciales. Ce patron Pantalon femme te permet de coudre un pantalon long à la coupe étroite qui ne se démode jamais. Le patron Pantalon se caractérise par

des détails classiques tels que les poches avant, les poches passepoilées, les passants de ceinture et l'ourlet à double pli. Que tu sois débutante ou experte en couture, tu vas adorer la facilité avec laquelle tu peux créer des pantalons stylés avec ce patron de pantalon chino et les instructions illustrées. Avec ce patron de pantalon The Nicki Pants, tu vas créer un must have élégant et confortable pour ta garde-robe.

Styles

Voici comment combiner ton pantalon :



Patron „The Basic Top“



Patron „The Jean Jacket“



Partage ton création sur Instagram : #TheNickiPants



MATÉRIAUX

Matériaux :

- Tissu d'une largeur de 1,40m : XS-M : 1,45m | L : 1,65m | XL-XXXL : 2,25m
- Tissu de doublure d'une largeur de 1,40m : XS-XXXL : 35cm
- 1x fermeture éclair métallique d'une longueur de 20cm
- 1x bouton
- Fil à coudre

Ustensiles :

- Épingles
- Machine à coudre
- Pied-de-biche pour fermeture à glissière
- Pied-de-biche pour boutonnière
- Une paire de ciseaux à papier et à tissu
- Une planche et un fer à repasser



Maintenance

Prends soin de tes vêtements et fais un geste pour l'environnement. Afin que tu profites le plus longtemps possible des pièces que tu as fabriquées toi-même, nous te recommandons de les **laver à basse température et sans les essorer**. Cela permet de protéger les tissus, de maintenir leur forme et de consommer moins d'énergie.



Tissus recommandés

Nous utilisons un **sergé de viscose 100% viscose de 155g/m2**. Le patron est conçu pour un **tissu avec une certaine élasticité**.



Patrons également disponibles en kits de couture.



Pssst... de nombreux patrons sont disponibles sous forme de kits de couture sur www.julianamartejevs.com avec de magnifiques tissus et de la mercerie.



10% de remise

sur ton prochain achat avec le Code **NEXTPROJECT10**

www.julianamartejevs.com

PRÉPARATION

1. Imprimer

Lors de l'impression du patron, assure-toi que tu imprimes à la **taille réelle** et **sans bordures** ; en outre, l'ajustement automatique à la page doit être désactivé. Mesure **la case à cocher** sur le patron après l'impression. Si la mesure est correcte, tu peux commencer.

2. Coller

Colle les différentes feuilles directement **côte à côte** avec du ruban adhésif transparent, sans rien plier ou couper au préalable. Oriente-toi sur les combinaisons de lettres et de chiffres :

A1	A2	A3
B1	B2	B3
C1	C2	C3
D1	D2	D3

Courtes instructions vidéo sur la manière d'imprimer et de coller correctement :



Scanne-moi

3. Découper

Découpe les différentes pièces du patron après les avoir collées sur la ligne de taille que tu as choisie. Pour savoir à quoi elles ressemblent et quelle taille est la plus appropriée pour toi, consulte la page 10.

4. Laver

Lave et sèche ton tissu ou passe-le à la vapeur chaude pour éviter qu'il ne rétrécisse après la découpe.

5. Démarrage

Commence par suivre les instructions écrites et illustrées et couds pas à pas.

Tu n'as jamais cousu ?

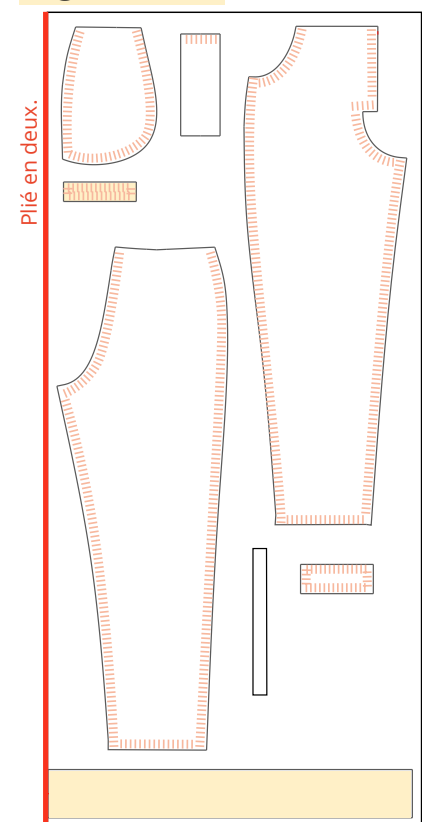
Dans notre **tutoriel de base**, nous te montrons les bases de la machine à coudre et tu peux directement commencer !

DÉCOUPER

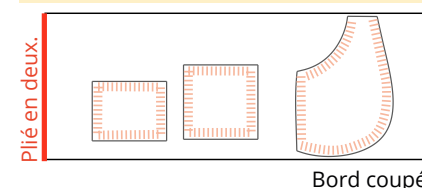
PLAN DE COUPE

Place les pièces du patron sur le tissu de manière à ce que tout s'emboîte. Surfiler et coller ensuite, comme indiqué sur le patron. Les tissus en jersey ou en sweat peuvent être surfilés en option. Si tu couds ton projet avec une surjeteuse et non une machine à coudre, ne fais pas de surjet avant. Voici comment il faut poser tes pièces du patron sur le tissu, de manière à ce que tout tienne dessus :

XS-XXXL



DOUBLURE XS-XXXL



IMPORTANT

MARGE DE COUTURE : Lors de la découpe de textiles, on entend par « marge de couture » la largeur de l'espace entre la couture proprement dite et l'arête de coupe. **Tous les marges de couture sont déjà incluses dans le patron.** Sauf indication contraire sur les différentes pièces du patron ou dans les instructions vidéo, le surplus de couture est toujours de 1 cm.

LISIÈRE : Elle est souvent imprimée de manière colorée et contient des informations sur le fabricant et le traitement du tissu.

Parfois, elle ne contient pas d'impression ; on la reconnaît alors à son tissage légèrement différent, qui se distingue nettement du reste du tissu.

DÉCOUPE DANS LE PLI : Le tissu est plié parallèlement à la lisière. Deux couches de tissu opposées sont ainsi découpées simultanément.

DROIT - FIL : La flèche sur le patron indique toujours le sens du fil. Lors de la découpe, il faut veiller à ce qu'elle soit parallèle à la lisière du tissu.

NETTOYER :

Les bords à nettoyer sont représentés par des rayures.

COLLER :

Les surfaces qui doivent être collées sont représentées en jaune.

TABLEAU DES MESURES

Trouve ta taille pour nos patrons standard simplement à l'aide de notre tableau de mesures.

Mesure ton tour de buste, de taille et de bassin et consulte le tableau pour voir quelle taille correspond le mieux à tes propres mesures.

Nous recommandons de faire un essayage avec une toile pour tout vêtement afin de vérifier la taille et

l'équilibre.

Le pantalon en velours a une **largeur supplémentaire** de 5 cm à la hauteur de la taille.

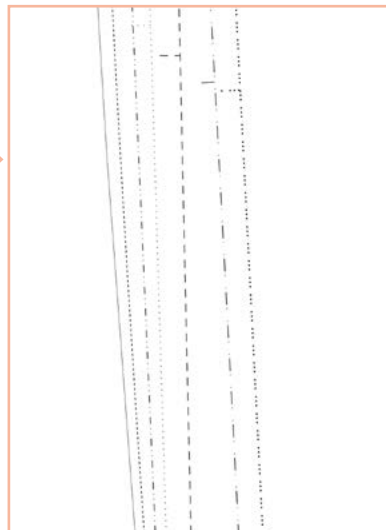
Le Nicki Pants a un **tour de cuisse** de: **XS:** 61cm | **S:** 62cm | **M:** 64cm | **L:** 65cm | **XL:** 69cm | **XXL:** 72,5cm | **XXXL:** 77,5cm

Pour référence, notre modèle Freia mesure 173 cm et porte la taille XXL.

Mesures en inches/cm	XS	S	M	L	XL	XXL	XXXL
Bust	32/82	34/86	36/90	38/96	40/102	42/108	45/116
Waist	24/62	26/66	28/70	30/76	32/82	34/88	38/96
Hip	35/90	37/94	39/98	41/104	43/110	45/116	48/122

Lorsque tu as déterminé ta taille, découpe tes pièces de patron en suivant le type de **ligne correspondant** à ta taille :

XS —————
 S - - - - -
 M · · · · ·
 L · · · · ·
 XL — — — — —
 XXL · · — — · · — — · · — — · ·
 XXXL ·



SUR VOS MESURES

Il n'y a rien de plus frustrant que de finir avec un vêtement que l'on a cousu soi-même et qui ne nous va pas. Cela va cesser maintenant ! Car si tu te donnes la peine de coudre un vêtement toi-même, il faut qu'il soit cousu parfaitement. C'est pourquoi nos patrons sont désormais disponibles dans la variante „ Individuellement à la mesure“.

Tu apprendras à droite comment procéder.



*** Ne t'inquiète pas, il n'est pas trop tard si tu as déjà acheté le patron standard pour un projet.**

Commande la variante „ individualisée à la mesure“ sur notre site web www.julianamartejevs.com. Utilise le code de réduction unique firstpattern50 et épargne 50% sur ton premier patron personnalisé.

Comment faire



1. Achète le patron personnalisé et reçois les instructions pour prendre les mesures en téléchargement. *



2. Mesure-toi et inscris tes mensurations dans notre formulaire.



3. Nos designers construisent la coupe à tes mesures.



4. Tu recevras le patron papier par la poste.



5. Grâce aux instructions vidéo gratuites, tu peux coudre un vêtement selon un patron qui convient parfaitement à ton corps.



Les vêtements les plus soutenable sont ceux que nous possédons déjà - cela ne se discute pas. Pourtant, nous avons cherché une solution pour concilier notre passion pour la mode et un comportement de consommation responsable.

Au cours de nos recherches, nous avons réalisé que la solution était en fait assez évidente : pourquoi ne pas fabriquer nous-mêmes nos vêtements ? Avec notre concept, nous voulons faire prendre conscience de la quantité de travail nécessaire à la fabrication d'un vêtement ou d'un accessoire, et ainsi faire en sorte

que nos clients apprécient leur nouveau vêtement préféré, en prennent soin et le portent longtemps avec orgueil.

Parallèlement, nous veillons à choisir nos matériaux de la manière la plus respectueuse possible de l'environnement. Nous voulons changer le fait que la mode DIY n'est pas encore aussi durable qu'elle pourrait l'être. Tu trouveras plus d'informations sur notre concept en 6 points sur www.julianamartejevs.com. Ensemble, faisons évoluer le monde de la mode DIY. Révolutionnons la mode !

Informations générales

Réglages de la machine à coudre :

Coutures normales :

Type de point : Point droit

Longueur de point : 2,5 (10-12 points par pouce)

Marges de couture (déjà incluses dans le patron) :

Coutures : 1cm

Ourllets : 2cm

Tracez les lignes des pinces sur l'envers du tissu.

1. Fléchettes



Préparation et couture : Marquer les jambes de la fléchette et épingler les exactement ensemble, puis coudre en diagonale sur les jambes jusqu'à la pointe.



Repassage : Placer les pattes de la tarte au centre du dos et presser.

2. Les poches du monde



Préparation et couture : Épingler le patch de poche sur le plus petit sac de poche (en doublure), côté surjeté vers le bas, et coudre comme indiqué par les lignes pointillées. Puis surjetez tout autour.



Préparation : La pochette composite avec écusson est plus longue de 1cm que la pochette à doublure.



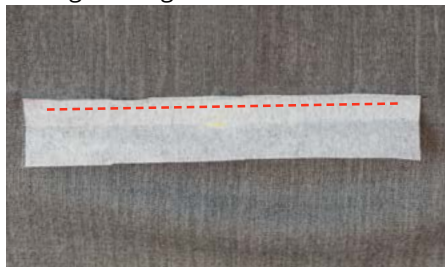
Repassage : Plier d'abord la bande de passepoil en deux, endroit contre endroit, puis replier les côtés supérieur et inférieur sur le pli et repasser.



Préparation : Marquer l'emplacement de la poche passepoilée comme indiqué sur le patron au dos de la jambe de pantalon. Repasser l'entoilage de façon à ce que le repère soit au milieu.



Préparation : Utiliser un crayon lavable ou un point d'arrêt pour marquer la ligne de coupe sur l'endroit du tissu. Placer le passepoil endroit contre endroit le long de la ligne.



Couture : Coudre le passepoil à une distance de 1cm des deux côtés, du côté gauche à la partie de la jupe. L'illustration supérieure de la page suivante précise la position exacte.



Préparation et couture : Placer la pochette hors de la doublure, l'endroit tourné vers le pantalon, sur la couture qui vient d'être faite et surpiquer. Les côtés droit et gauche restent ouverts de 1cm.



Préparation : Mesurer 1cm sur la ligne médiane des deux côtés et dessiner un triangle dans les coins supérieur et inférieur.



Découpage : Avec des ciseaux pointus, couper la ligne médiane jusqu'à la pointe des triangles. Couper à partir de la pointe du triangle jusqu'aux deux coins des bords supérieur et inférieur. On obtient ainsi une longue ouverture et deux triangles de tissu. Important ! Ne couper pas trop profondément, sinon un trou sera visible plus tard.



Tournant : Retourner la pochette sur l'envers par l'ouverture. Retourner le passepoil par l'ouverture sur l'envers. Retourner uniquement la moitié supérieure, qui a été repassée, sur l'envers.



Préparation et repassage : En regardant la jambe de pantalon du côté droit, le passepoil n'est pas encore fixé et peut maintenant être ajusté à la hauteur exacte de la couture supérieure. Repasser le passepoil de manière à ce qu'il soit replié sur l'envers.



Couture : Coudre les deux petits triangles de tissu le long de la ligne pointillée sur le passepoil plié. La couture doit former un angle de 90° avec le passepoil cousu.



Préparation et couture : Sur le surplus de couture du passepoil et de la pochette, épinglez la pochette la plus courte sur l'endroit. Sur le surplus de couture nouvellement créé de la jupe, coudre les deux épaisseurs du passepoil et du sac à poche ensemble sur la section marquée, comme dessiné.



Couture : Coudre les deux poches ensemble. Repasser la poche sur l'endroit.



3. Poches avant



Préparation et couture : Placer la pochette de doublure avec la courbe sur le devant correspondant, endroit contre endroit, épinglez et coudre ensemble. Puis couper et raccourcir les surplus de couture si nécessaire.



Repassage : Tourner au niveau de la courbe et presser sur le bord. Faire une double piqûre sur le bord à partir de l'endroit.



Préparation : Placer la pochette en jean endroit contre endroit sur la pochette intérieure, faites coïncider les bords au niveau des encoches et épinglez.

Préparation : Coudre la doublure et le sac en jean l'un sur l'autre. Coudre les trois épaisseurs ensemble sur la couture latérale et sur le bord supérieur à 0,5 cm du bord.

4. Coutures latérales et intérieures des jambes



Préparation et couture : Placer les coutures latérales d'une jambe avant et d'une jambe arrière endroit contre endroit et surpiquez. Repasser les surplus de couture dans le sens de la pièce du dos.



Couture : Surpiquer les surplus de couture depuis le bord supérieur jusqu'à l'extrémité du sac de poche, près du bord de la jambe arrière.

Préparation et couture : Placer les coutures intérieures d'une jambe avant et d'une jambe arrière endroit

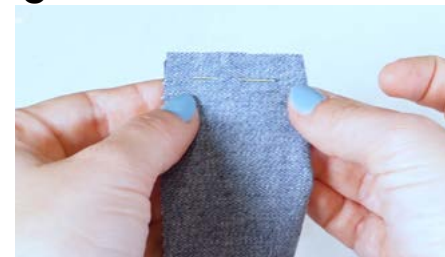
contre endroit et surpiquez. Repasser les surplus de couture dans le sens du devant.

5. Couture d'entrejambe



Préparation et couture : Placer les coutures d'entrejambe des deux pièces du devant et des deux pièces du dos endroit contre endroit et épinglez. Dans la partie avant, commencer au niveau de l'encoche. Dans la partie arrière, coudre jusqu'au bord. Coudre la couture d'entrejambe deux fois au même endroit pour la renforcer.

6. Fermeture à glissière



Préparation et couture : Plier la fermeture à glissière en deux, endroit contre endroit, le long du côté long, épinglez et fermer un côté court.



Préparation : Retourner la fermeture à glissière sur le bouclier et surpiquer le côté long ouvert.



Préparation : Ouvrir la fermeture à glissière et placez l'endroit contre l'autre sur la jambe gauche du pantalon avec la marge de couture courte. Laisser un espace de 1cm jusqu'au bord au-dessus des dents de la fermeture à glissière.



Préparation : Placer le rabat avec le bord surpiqué également sur le bord de la fermeture à glissière et le surplus de couture et épingler les trois pièces en place.



Préparation : Tout d'abord, fermer la couture épinglée avec les trois épaisseurs en partant de la gauche. Ensuite, surpiquer le côté droit de la jambe du pantalon.



Préparation : Fermer la fermeture à glissière et épinglez le bord supérieur avant sur la couche inférieure. Replier la protection contre les mouches et l'épingler temporairement.



Préparation et couture : Épingler la fermeture à glissière du côté gauche sur le long surplus de couture de la jambe droite et coudures deux épaisseurs ensemble. Repliez ensuite la protection contre les mouches et fixez le coin de la protection contre les mouches sur le surplus de couture long avec une petite bride.



Préparation et couture : Marquer la ligne de la surpiqûre à la craie et surpiquez sur le côté droit. Pour les dents en métal, veiller à ce que l'aiguille ne perce qu'à côté des dents et non sur les dents elles-mêmes.

7. Passants de ceinture



Préparation et couture : Sujreter un côté long des passants de ceinture et pliez d'abord le bord ouvert, puis le bord surjeté d'un tiers vers l'intérieur et repassez. Surpiquer près des côtés droit et gauche des bords repliés. Placerles

passants de ceinture endroit contre endroit au bord supérieur du pantalon et surpiquez sur une largeur de 0,5cm (et assembler la ceinture en même temps) ou mettez-les de côté (et les coudre après avoir terminé la ceinture).

8. Bande de taille



Preparation: Couper l'excédent de tissu de la fermeture à glissière au niveau du bord supérieur.



Préparation et couture : Placer la ceinture endroit contre endroit au bord supérieur du pantalon et épingler sur tout le pourtour. Le long des bords avant, la manchette se superpose sur 1cm. Coudre d'un bord avant à l'autre.



Préparation et couture : Plier la bande de taille endroit contre endroit et cousez à partir du bord supérieur plié jusqu'à la couture qui vient d'être faite, en suivant une ligne imaginaire avec le bord avant. Le surplus de couture intérieur sera orienté vers le haut et le surplus de couture extérieur sera orienté vers le bas. Après avoir cousu, retourner le coin sur l'extérieur.



Préparation : Placer le surplus de couture inférieur de la bande de taille dans la ceinture et repassez. Plier le bord supérieur de la ceinture de 1cm vers l'intérieur, puis plier la ceinture en

deux, endroit contre endroit. Le bord inférieur replié doit recouvrir la couture réalisée précédemment. Épingler avec des épingles croisées de façon à ce que l'épingle du côté gauche perce le bord de la ceinture et que l'épingle du côté droit ressorte exactement dans la couture.



Couture : Sur l'extérieur, surpiquer près des bords de la ceinture.



Couture : Surpiquer également les petits côtés et le bord supérieur. Surpiquer une deuxième fois le bord inférieur à une distance de 0,5cm.



Préparation et couture : Plier maintenant les passants de ceinture (s'ils n'ont pas encore été cousus dans la ceinture) sur 1cm et les coudre près du bord en bas avec des points d'arrêt. Ensuite, replier également le haut de manière à ce que le bord du passant de ceinture se termine avec la ceinture et cousez également des points d'arrêt.

9. Boutonnière



Couture : Piquez une boutonnière avec un œil dans la couche supérieure de la ceinture pour qu'elle corresponde à la taille du bouton. Couper ensuite la boutonnière.

10. Bouton



Attachement : Fixez le bouton métallique à l'emplacement du bouton. Pour ce faire, percez la partie avec la pointe de l'arrière vers l'avant à travers la ceinture et appuyez sur le bouton à l'avant.

11. Hems



Préparation et couture : Repasser les ourlets à 2 cm sur la gauche et épinglez-les. Surpiquer de l'intérieur juste à côté du bord surpiqué. Replier l'ourlet de 4cm vers le haut 2 fois.

Fun!

COMPRENDRE LES PATRONS

Les patrons JULIANA MARTEJEVS sont conçus en anglais. Dans cette liste, tu trouveras tous les mots importants pour pouvoir associer les pièces du patron et lire les informations sur le patron.

Anglais – Français

En raison du peu de place disponible sur les patrons, les pièces du patron sont uniquement étiquetées en anglais. Tu trouveras ici les traductions en français :

Back	Dos	Seam	Couture
Belt loop	Boucle de ceinture	Seam-concealed	Coutures cachées
Bias cut	Coupe en biais	Skirt	Jupe
Button	Bouton	Sleeve	Manches
Center back	Centre dos	Slit	Fente
Center front	Centre devant	Strap	Bretelle
Cut	Couper	Topstitching	Surpiqûres
Dress	Robe	Turtle neck	Col roulé
Fabric	Tissu	Waist	Taille
Facing	Revêtement	Waistband	Poignets
Front	Devant	Welt pocket	Poche à filet
Gather	Froncée	Zipper	Fermeture à glissière
Grainline	Droit-fil		
Interfacing	D'interface		
Lining	Doublure		
Neckband	Passe-poil pour le cou		
On the fold	Couper au pli		
Pencil skirt	Jupe crayon		
Pocket	Sac		
Pocket bag	Sac de poche		