

Your new
favorite top.

Dein neues
Lieblingsoberteil.

Difficulty:
Easy

Schwierigkeitsstufe:
Einfach

Written
instructions
& video tutorial

Schriftliche &
Video Anleitung

Takes appr.
6 hours

Ca. 6 Stunden
Projektdauer

Designed
in Berlin

Designed in
Berlin



THE Winnie TOP

Slim fit top with cutout and neckholder straps.
Eng geschnittenes Top mit Ausschnitt und Neckholder-Trägern.



Hello there!

JULIANA MARTEJEVS – The DIY Fashion Label is a young, highly motivated team, dedicated to the development of modern and sustainable DIY fashion.

SEWING MACHINE & TUTORIAL

JULIANA MARTEJEVS DIY products usually require access to a sewing machine. You do not necessarily need sewing experience, as all our video tutorials are easy to understand and accompanied by basic tutorials. The link to the video tutorial for your selected project can be found on page 8.

RESPONSIBILITY

With our label JULIANA MARTEJEVS we want to increase the **appreciation** for clothing and make it be worn longer. We use and recommend only high quality and sustainable materials in the right quantities to reduce waste and to know that you are making your new favourite piece in fair conditions.

COOL & MODERN

Our goal is to prove that self-made clothing unjustly has a dusty image. Our collections are designed to be cool, modern, and trendy, and the individual garments and accessories can be combined in many ways.

REAL BODIES

We all have different bodies and that's amazing. To make sure that your self-made clothing fits perfectly, because you're obviously putting a lot of effort into the process, we also offer all **patterns individually customized to your own measurements**. You can find out more about how this works - even if you have already purchased a standard pattern - on page 11.

DIY KITS

All the materials you need for your projects are also available in the right quantity and great quality in our **DIY kit**. They contain everything you need for your selected garment or accessory: from high-quality, sustainable fabrics, to yarn, and the smallest button. You'll find a link to the DIY kit for your selected project on page 7.

We wish you lots of fun making your new favorite piece!

Your
JULIANA MARTEJEVS Team



Juliana and our team design your patterns in the heart of Berlin.

Follow us on Social Media

- 📷 julianamartejevs_official
- 🎵 julianamartejevsofficial
- 📌 JULIANA MARTEJEVS
- 📘 JULIANA MARTEJEVS
- 📺 julianamartejevs_official
- #JULIANAMARTEJEVSonME

Get inspired at www.julianamartejevs.com/en

THE WINNIE TOP

Are you looking for a top sewing pattern with a modern twist? With the halter top sewing pattern The Winnie Top, you can sew a top pattern that is a real eye-catcher thanks to its unusual neckline. With its close-fitting cut and shaping underbust seams, the top sewing pattern flatters every figure, while the teardrop-shaped cut-out under the bust and the halterneck straps give the top a unique look.

The practical drawstring allows you to adjust the neckline depth to suit your preferences, so you can wear your halterneck top with or without a bra. Therefore, you can use this sewing pattern tshirt to sew a halterneck top that you can wear for any occasion and that will become an essential in your closet.



Styles

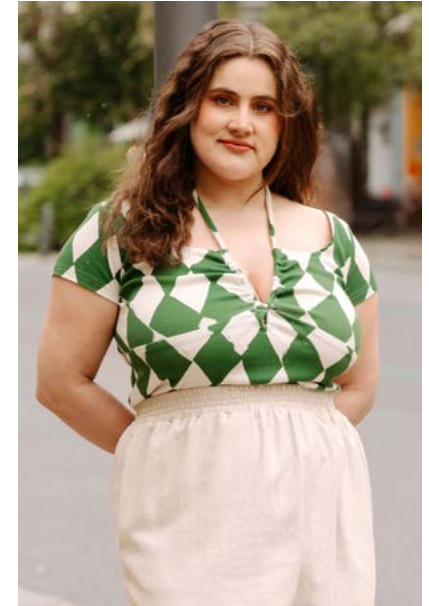
How to wear your top:



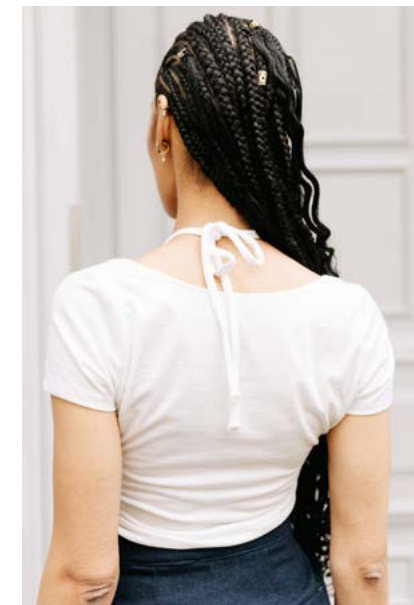
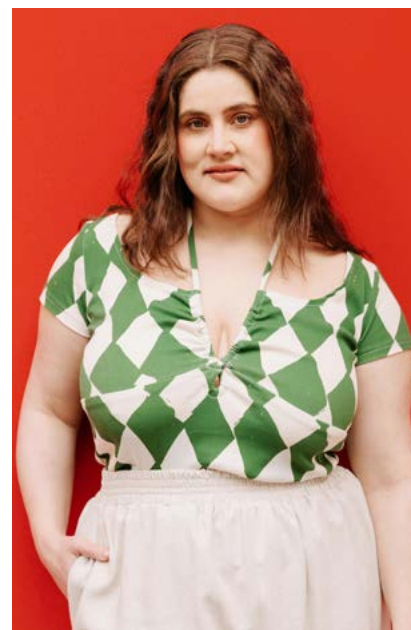
Sewing pattern „The Bucket Hat“



Sewing pattern „The Ava Bag“



Share your creation on Instagram: [#TheWinnieTop](#)



MATERIALS

Materials:

- stretch fabric, e.g. cotton jersey, for 1.35m (1 1/2 yd) fabric width:
 - XS-S: 1m (1 1/10 yd)
 - M-XXL: 1.05m (1 1/6 yd)
 - XXXL: 1.10m (1 1/5 yd)
- sewing thread

Utensils:

- pins
- safety pin
- paper and fabric scissors
- a ruler or measuring tape
- ironing board and iron
- sewing machine with jersey sewing needle



Care

Take care of your garments and do something good for the environment. To enjoy your self-made pieces as long as possible, we recommend washing them at **low temperatures and without spin cycles**. This protects the fabrics, preserves the cut and less energy is used.



Fabric recommendation

We use an oeko-tex certified jersey made from **95% organic cotton and 5% elastane** with a weight of 200g/m². The sewing pattern is drafted for a **fabric with stretch**.

Patterns also available as sewing kits



Shhh... many patterns are also available as sewing kits on www.julianamartejevs.com/en/ with materials in the right quantity and great quality.



10% discount

on your next purchase with the code **NEXTPROJECT10**

www.julianamartejevs.com/en/

PREPARATION

1. Printing

When printing the pattern, make sure to print in **actual size** and **without margins**; also, turn off the automatic page adjustment. Measure the **test square** afterwards. If the measurement is correct, you are ready to go. Otherwise, adjust your printer settings.

2. Taping

Tape the individual sheets together **edge to edge** using transparent tape, without folding or cutting anything off beforehand. Use the letter/number combinations as a guide like this:

A1	A2	A3
B1	B2	B3
C1	C2	C3
D1	D2	D3
...		

Short tutorial on how to print & tape sheets correctly (turn on English subtitles):



Scan me

4. Washing

Wash and dry your fabric or iron with steam before cutting to prevent shrinkage.

5. Starting

Follow the **detailed video tutorial** on www.julianamartejevs.com/en/tutorials or the **written, illustrated instructions** to cut and sew correctly.



Scan me

Never sewn before?

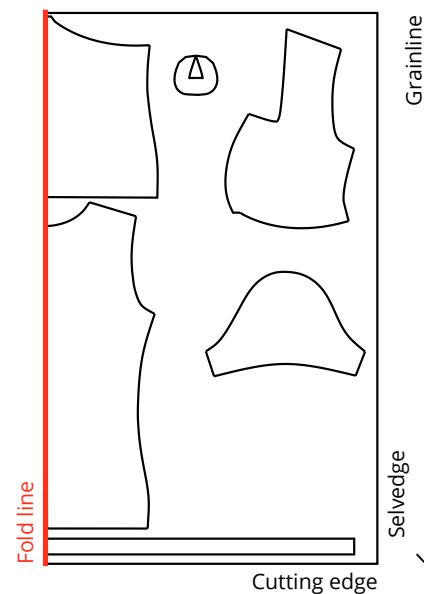
In the **basics tutorials** we're showing you the basics you need to know to use a sewing machine and sewing patterns and you're ready to go!

CUTTING THE FABRIC

LAYPLAN

This is how you lay your pattern pieces onto the fabric so everything fits. Serge and interline after cutting if indicated on the layplan. Serging jersey & sweat fabrics is optional. If sewing your project with an overlocker skip prior serging.

XS-XXXL



SERGED SEAM ALLOWANCE: Edges that need to be serged are marked in peach stripes

INTERFACE: Parts that need interfacing are marked in yellow

IMPORTANT

SEAM ALLOWANCES: When cutting textiles, the seam allowance is the width of the space between the actual seam and the cutting edge. **All seam allowances are already included in the pattern.** Unless otherwise indicated on the individual pattern pieces or announced in the instructions, the seam allowance is always 1cm (7/16in).

FOLD LINE: The fabric is folded parallel to the selvedge. Thus, two layers of fabric are cut at the same time.

SELVEDGE: It is often colorfully printed and contains information about the manufacturer and treatment of the fabric. Sometimes it does not contain any printing, in which case it can be recognized by the slightly different weave, which clearly stands out from the rest of the fabric.

GRAINLINE: The arrow on the pattern pieces always shows the direction of the grain line. When cutting, make sure it is parallel to the selvedge.

MEASUREMENT CHART

Easily find **your size** for our standard patterns using our measurement chart.

Measure your chest, waist, and hips and check the chart to see which size most closely matches your own measurements.

We recommend doing a **fitting with a toile** for any garment to check the size and balance.

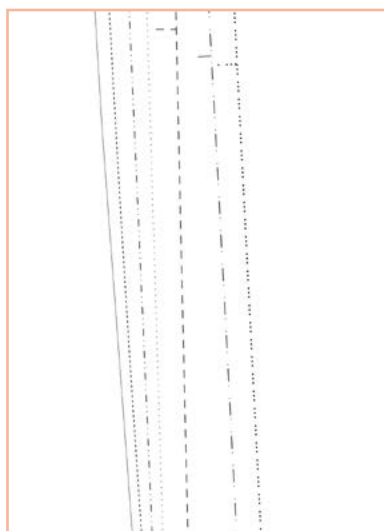
The Winnie Top has a fitted silhouette and a **positive ease** of about 4 cm (1 1/2 in) around the waist.

For reference, our model Djamila is 170cm (5' 7") tall and wears size S.

Measurements in in/cm	XS	S	M	L	XL	XXL	XXXL
Bust	32/82	34/86	36/90	38/96	40/102	42/108	45/116
Waist	24/62	26/66	28/70	30/76	32/82	34/88	38/96
Hip	35/90	37/94	39/98	41/104	43/110	45/116	48/122

Once you have determined your size, cut out your pattern pieces along the **line for your size**:

- XS _____
- S - - - - -
- M
- L
- XL - - - - -
- XXL
- XXXL



CUSTOM PATTERNS

Did you know? All JULIANA MARTEJEVS sewing patterns are also available made-to-measure in collaboration with Picknsew®. It's as simple as that: Order the "Customized to your measurements" option, measure yourself after ordering and send us your complete measurements. Your individual sewing pattern is then made. You will receive it within 1 week of ordering either as paper pattern via mail or as a digital PDF pattern via email.



*** Don't worry, it's not too late if you have already bought the standard pattern for a project.** Order the option "Customized to your measurements" on www.julianamartejevs.com/en/. Use the discount code firstpattern50 and save 50% on your first custom pattern.

How it's done



1. Buy the sewing pattern in size "Customized to your measurements".*



2. Take your measurements and submit them via www.picknsew.com.



3. The pattern will be drafted based on your measurements.



4. You will receive the PDF pattern via email/ the paper pattern via mail.



5. Using the sewing instructions to sew a garment that fits your body perfectly.

SUSTAINABILITY THROUGH DIY



The most sustainable clothes are the ones we already own - there's no arguing about that. Still, we've been looking for a solution to combine our passion for fashion with responsible consumerism.

During our research, we realized that the solution is actually quite obvious: **why don't we make our own clothes?** With our concept, we want to create an awareness of how much work is put into the production of a garment or accessory, and thereby achieve that

our customers appreciate their new favourite piece, take care of it and wear it with pride for a long time.

At the same time, we make sure to carefully select our materials in the most environmentally friendly way possible. We want to change the fact that DIY fashion is not yet as sustainable as it could be. You can find out more about our **6-point concept** on www.julianamartejevs.com/en/. Let's revolutionize the DIY fashion world together!

INSTRUCTIONS

Video tutorial

For each pattern you can find a free video tutorial on YouTube. At the beginning of each chapter in the written instructions, you will see the corresponding time for the video tutorial in the right corner, to help you find your way around quickly. Happy sewing!



YouTube Channel
@JULIANA MARTEJEVS

General information

The Winnie Top can be made with both a normal sewing machine and an overlock machine.

Sewing machine settings:

All seams:

Stitch type: Stretch stitch

Stitch length: 2.5 (10-12 stitches per inch)

When sewing with the overlock: Trim the seam allowances to the width of your overlock seam and close the side, shoulder and facing seams with a 4-thread overlock stitch. Always press the seam allowances together towards the centre front. Sew the hems with the sewing machine.

Seam allowances (already included in the pattern):

Seams: 1cm (7/16 in)

Hems: 2cm (4/5 in)

Front edge: 1.5cm (3/5 in)

1. Cutout



Preparation & sewing: Pin the facing to the slit in the lower front piece, right sides together, and topstitch with a curve. Leave 1 cm (7/16 in) open at the beginning and end of the seam.



Turn over: Turn the facing and iron the cutout flat. Fold the open centimetres at the beginning and end to the wrong side.

(as shown in the picture on the left corner). Topstitch from the right at a distance of 1.5 cm (3/5 in) from the edge. **Tip:** It is correct to create a tunnel with two openings at the top.



2. Shoulder seams



Preparation & sewing: Lay the upper front piece and back piece right sides together and pin the shoulder seams. Close the shoulder seams.



Iron: Press the shoulder seams open.

3. Front edge



Ironing & preparation: Fold the seam allowances of the lower edge of the upper front pieces and the upper neckline edge to the wrong side and press over. Then press the front edges over to the wrong side of the fabric. Pin the tunnel of the front edges. Topstitch the front edges 1.5 cm (3/5 in) wide to create tunnels.



Cutting: Cut the upper and lower seam allowances of the upper front piece diagonally up to the seam that has just been finished so that the seam allowances are exposed and can be processed immediately.

4. Dividing seam



Preparation & sewing: Pin the top and bottom front pieces together, right sides facing. Use the cut seam allowances and sew up to the diagonally cut corner, as shown on the left. This leaves both tunnel sections open as shown in the picture below.

5. Side seam



Preparation & sewing: Pin the assembled front and back pieces together, right sides facing and close the side seams. **Iron:** Press the seam allowances open.

6. Neckline



Preparation & ironing: Press the seam allowance of the neckline from the front edge to the other front edge to the wrong side of the fabric and pin in place. **Sewing:** Topstitch the neckline 1 cm (7/16 in) from the folded edge.

7. Sleeves



Preparation & sewing: Fold the sleeves in half and pin both long sections together, right sides facing. Close the sleeve sections.



Iron: Press seam allowances open.



Preparation: Determine which sleeve belongs in which armhole. One notch belongs to the front, two notches to the back.



Preparation & sewing: Insert the sleeve into the armhole, right sides facing. Distribute the fullness of the sleeve evenly between the notches in the armhole. Sew in the sleeve.

8. Hems



Preparation & sewing: Fold the seam allowances of the sleeve hems to the left side of the fabric, press and topstitch at 2cm (4/5 in) intervals.



Preparation & sewing: Fold the seam allowances of the top hem to the wrong side, press and topstitch at 2 cm (4/5 in) intervals.

9. Ribbon



Preparation & sewing: Fold the band right sides together along the long side and topstitch.



Trim: Trim the seam allowances in half.



Turning: Thread one side of the ribbon onto a safety pin or a turning tool.



Turning: Turn the belt completely.



Preparation & sewing: Fold each end 1 cm (7/16 in) into the ribbon and topstitch.



Preparation: Guide the ribbon through the tunnels. First guide it downwards through one tunnel of the upper front section, then diagonally through the tunnel of the cutout, then diagonally from bottom to top through the other tunnel of the upper front section.



Preparation & sewing: The ribbon should lie in the cutout without the fabric being gathered around it. Both ends of the ribbon should be the same length. Then topstitch the ribbon in the cutout with a short seam as shown. Gather the fabric in the upper front section as desired. Tie the ends of the ribbon in a bow at the nape of the neck.

Done!



Hallochen!

Hinter JULIANA MARTEJEVS – Das DIY-Modelabel steht ein junges hochmotiviertes Team, das sich der Entwicklung moderner und nachhaltiger DIY-Mode widmet.

NÄHMASCHINE & TUTORIAL

Für JULIANA MARTEJEVS DIY-Produkte ist meist ein Zugang zu einer Nähmaschine erforderlich, aber nicht zwingend Näherfahrung, da alle unsere Video-Anleitungen leicht verständlich sind und von Grundlagen-Tutorials begleitet werden. Den Link zur Video-Anleitung für dein ausgewähltes Projekt findest du auf Seite 8.

VERANTWORTUNG

Mit JULIANA MARTEJEVS möchten wir die **Wertschätzung** für Bekleidung erhöhen und so bewirken, dass diese länger getragen wird. Wir verwenden und empfehlen ausschließlich hochwertige und möglichst nachhaltige Materialien in den richtigen Mengen, um Abfall zu reduzieren und wissen, dass du dein neues Lieblingsstück unter fairen Bedingungen fertigst.

COOL & MODERN

Wir möchten beweisen, dass selbstgemachte Kleidung zu Unrecht ein angestaubtes Image hat. Unsere Kollektionen sind cool, modern und trendorientiert gestaltet und die einzelnen Kleidungsstücke und Accessoires lassen sich vielseitig kombinieren.

ECHTE FIGUREN

Wir alle haben unterschiedliche Figuren und das ist auch gut so. Um sicherzustellen, dass deine selbstgemachten Teile auch perfekt sitzen, wenn du sie mit viel Mühe gefertigt hast, bieten wir alle **Schnittmuster auch individuell auf deine eigenen Maße an**. Wie das funktioniert - auch wenn du schon ein Standard-Schnittmuster erworben hast - erklären wir dir auf Seite 11.

DIY-SETS

Alle Materialien, die du für deine Projekte brauchst, gibt es auch in der richtigen Menge und toller Qualität in unseren **DIY-Sets**. Sie enthalten alles, was zur Anfertigung für das jeweilige Kleidungsstück oder Accessoire benötigt wird: von hochwertigen, nachhaltigen Stoffen, über Garn, bis hin zum kleinsten Knopf. Du findest einen Link zum DIY-Set für dein ausgewähltes Projekt auf Seite 7.

Wir wünschen dir ganz viel Spaß beim Anfertigen deines neuen Lieblingsteils!
Dein JULIANA MARTEJEVS Team



Im Herzen von Berlin entwerfen Juliana und unser Team eure Schnittmuster.

Folge uns auf Social Media

 julianamartejevs_official

 julianamartejevsofficial

 JULIANA MARTEJEVS

 JULIANA MARTEJEVS

 julianamartejevs_official

#JULIANAMARTEJEVSonME

Lass dich inspirieren auf www.julianamartejevs.com

THE WINNIE TOP

Du bist auf der Suche nach einem T-Shirt Schnittmuster mit einem modernen Twist? Mit dem Neckholder Top Schnittmuster The Winnie Top kannst du ein Neckholder Top nähen, welches Dank des außergewöhnlichen Ausschnittes ein echter Hingucker ist. Durch den enganliegenden Schnitt und den formgebenden Unterbrustnähten schmeichelt das Schnittmuster jeder Figur, während der tropfenförmige Cut-out unter der Brust und die Neckholder Träger dem Ober-

teil einen besonderen Look geben. Durch den praktischen Tunnelzug lässt sich die Ausschnitttiefe nach deinen Vorlieben anpassen, sodass du dein Neckholder Top mit oder ohne BH tragen kannst. Somit kannst du dir mit dem Neckholder Top Schnittmuster ein Top nähen, welches du bei jeder Gelegenheit anziehen kannst und zu einem Essential in deinem Kleiderschrank wird.



Styles

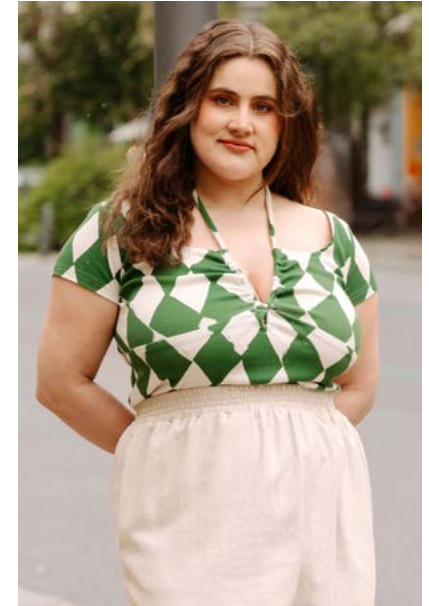
So kombinierst du dein Oberteil:



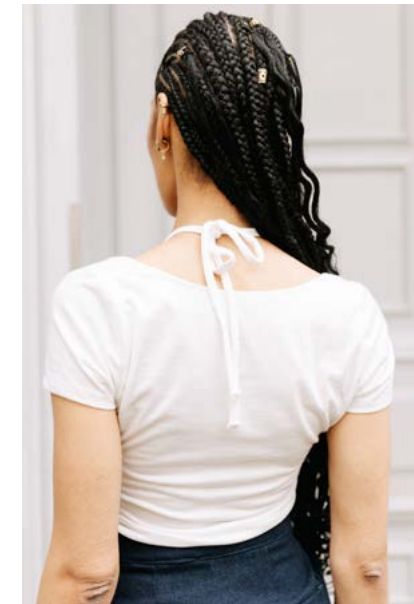
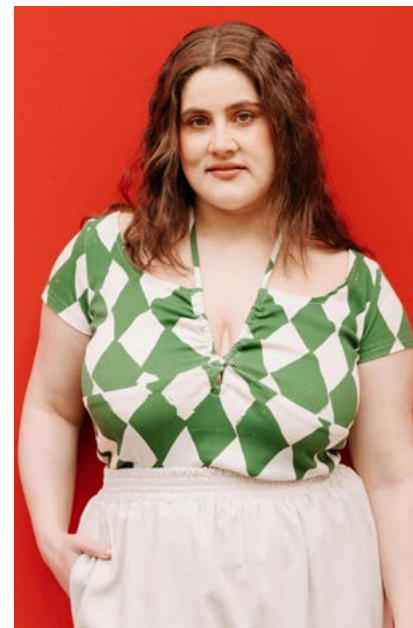
Schnittmuster „The Bucket Hat“



Schnittmuster „The Ava Bag“



**Teile dein Werk auf Instagram:
#TheWinnieTop**



MATERIALIEN

Materialien:

- Oberstoff, z.B. Baumwolljersey, bei 135cm Stoffbreite:
 - XS-S: 1m
 - M-XXL: 1,05m
 - XXXL: 1,10m
- farblich passendes Nähgarn

Utensilien:

- Stecknadeln
- Sicherheitsnadel
- eine Papier- und Stoffschere
- ein Lineal oder Maßband
- Bügelbrett und Bügeleisen
- Nähmaschine mit Jersey Nähnadel



Pflege deine Kleidungsstücke und tu' der Umwelt etwas Gutes. Damit du möglichst lange Freude an deinen eigens hergestellten Teilen hast, empfehlen wir dir, sie bei **geringen Temperaturen und ohne Schleudergänge** zu waschen. So werden die Stoffe geschont, der Schnitt bleibt erhalten und wir verbrauchen weniger Energie.



Wir nutzen einen Ökotex-zertifizierte **Bio-Baumwolljersey aus 95% Baumwolle und 5% Elasthan** mit einem Gewicht von 200g/m2. Das Schnittmuster ist für einen **Stoff mit Elastizität** konstruiert.



Schnittmuster auch als Nähsets.



Pssst... viele der Schnittmuster gibts es auch als Nähsets auf www.julianamartejevs.com mit wunderschönen Stoffen und Kurzwaren.

10% Rabatt
auf deinen nächsten Einkauf mit dem Code **NEXTPROJECT10**
www.julianamartejevs.com

VORBEREITUNG

1. Drucken

Achte beim Ausdrucken des Schnittmusters darauf, dass du in **tatsächlicher Größe** und **randlos** druckst; zudem sollte die automatische Seitenanpassung ausgestellt werden.

Das **Kontrollkästchen** auf dem Schnittmuster nach dem Drucken unbedingt nachmessen. Stimmt das Maß, kann es losgehen.

2. Kleben

Klebe die einzelnen Blätter direkt **Kante an Kante** mit transparentem Klebeband zusammen, ohne vorher etwas wegzuknicken oder abzuschneiden. Orientiere dich dabei an den Buchstaben/Zahlen-Kombinationen:

A1	A2	A3
B1	B2	B3
C1	C2	C3
D1	D2	D3
...		

Kurze Videoanleitung zum richtigen Drucken & Kleben:



Scanne mich

3. Schneiden

Schneide die einzelnen Schnittteile nach dem Zusammenkleben an deiner ausgewählten Größenlinie aus. Wie die aussehen und welche Größe die richtige für dich ist, erfährst du auf Seite 10.

4. Waschen

Wasche und trockne deinen Stoff oder dampfe ihn heiß ab, damit er nach dem Zuschneiden nicht mehr einlaufen kann.

5. Loslegen

Folge der detaillierten **Video-Anleitung** auf www.julianamartejevs.com/tutorials oder der **schriftlichen Anleitung**, um richtig zuzuschneiden und zu nähen.



Scanne mich

Noch nie genäht?

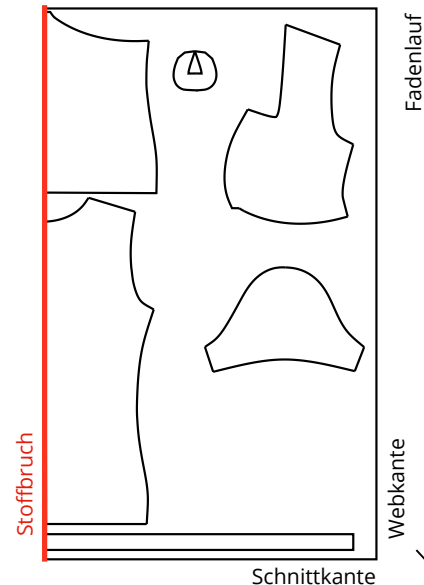
In unserem **Grundlagen Tutorial** zeigen wir dir die Basics an der Nähmaschine und schon kann es losgehen!

ZUSCHNEIDEN

SCHNITTBILD

So legst du deine Schnittteile auf den Stoff auf, damit alles drauf passt. Anschließend versäubern & bekleben, wenn auf dem Schnittbild angegeben. Jersey- oder Sweatstoffe können optional versäubert werden. Wenn du dein Projekt mit einer Overlock und nicht Nähmaschine nährst, bitte vorher nicht versäubern.

XS-XXXL



VERSÄUBERN:

Zu versäubernde Kanten sind in gestreift dargestellt

BEKLEBEN:

Flächen, die beklebt werden sollen, sind in gelb dargestellt

WICHTIGES

NAHTZUGABEN: Unter der Nahtzugabe ist beim Zuschneiden von Textilien die Breite des Abstandes zwischen der eigentlichen Naht und der Schnittkante zu verstehen. **Alle Nahtzugaben sind bereits im Schnittmuster enthalten.** Wenn nicht anders auf den einzelnen Schnittteilen angegeben oder in der Anleitung angesagt, beträgt die Nahtzugabe immer 1cm.

WEBKANTE: Sie ist oft bunt bedruckt und enthält Informationen zum Hersteller und zur Behandlung des Stoffes. Manchmal enthält sie auch keinen Druck, dann erkennt man sie an der etwas anderen Webart, die sich deutlich vom Rest des Stoffes abhebt.

ZUSCHNEIDEN IM BRUCH: Der Stoff wird parallel zur Webkante in der Hälfte gefaltet. Es werden so gleichzeitig zwei gegengleiche Stofflagen zugeschnitten.

FADENLAUF: Der Pfeil auf dem Schnittmuster zeigt immer die Richtung des Fadenlaufs. Beim Zuschneiden muss darauf geachtet werden, dass er parallel zur Webkante verläuft.

MAßTABELLE

Finde **deine Größe** für unsere Standard-Schnittmuster einfach mithilfe unserer Maßtabelle.

Messe deinen Brust-, Taillen- und Hüftumfang aus und schau in der Tabelle nach, welche Größe deinen eigenen Maßen am meisten entspricht.

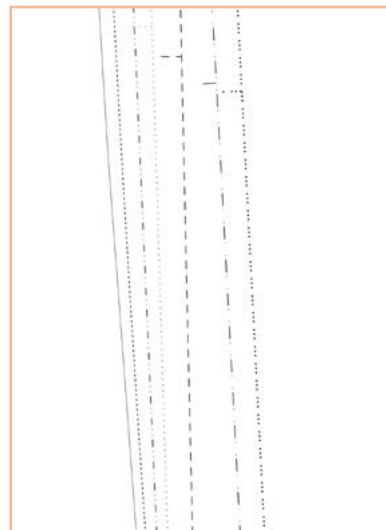
Wir empfehlen dir eine **Anprobe mit einem Probeteil**, um den Sitz und die Größe zu überprüfen.

Das Winnie Top ist eng geschnitten und hat eine **Mehrweite** von 4 cm auf Höhe der Taille. **Als Referenz:** Unser Model Djamila ist 170cm groß und trägt Größe S.

Measurements in in/cm	XS	S	M	L	XL	XXL	XXXL
Bust	32/82	34/86	36/90	38/96	40/102	42/108	45/116
Waist	24/62	26/66	28/70	30/76	32/82	34/88	38/96
Hip	35/90	37/94	39/98	41/104	43/110	45/116	48/122

Wenn du deine Größe ermittelt hast, schneide deine Schnittteile entlang der **passenden Linienart** für deine Größe aus:

XS _____
 S - - - - -
 M
 L
 XL - - - - -
 XXL
 XXXL



INDIVIDUELL AUF DEINE MAßE

Schon gewusst? Alle JULIANA MARTEJEVS Schnittmuster gibt es in Kollaboration mit Picknsew® auch auf Maß. So einfach ist es: Bestelle die Variante "Individuell auf deine Maße", messe dich nach dem Bestellen aus und übermittle deine Maße. Daraufhin wird dein Schnittmuster konstruiert. Du erhältst es innerhalb von 1 Woche nach der Bestellung entweder in Papierform zum Ausschneiden nach Hause geschickt oder als digitales PDF Schnittmuster per Email.



*** Keine Sorge, es ist noch nicht zu spät, wenn du schon das Standard-Schnittmuster für ein Projekt bereits gekauft hast.** Bestelle die Variante „Individuell auf deine Maße“ auf www.julianamartejevs.com. Nutze den einmaligen Rabattcode `firstpattern50` und spare 50% auf dein erstes individuelles Schnittmuster.

So geht's



1. Kaufe das Schnittmuster in der Größe „Individuell auf deine Maße.“ *



2. Messe dich aus und trage deine Maße auf www.picknsew.com ein.



3. Dein Schnittmuster wird nach deinen Maßen konstruiert.



4. Du erhältst das PDF Schnittmuster per Email/ das Papierschnittmuster per Post zugeschickt.



5. Mit der Nähanleitung nähst du ein Kleidungsstück, das perfekt zu deinem Körper passt.



Die nachhaltigsten Kleidungsstücke sind die, die wir bereits besitzen – darüber lässt sich nicht streiten. Dennoch haben wir nach einer Lösung gesucht, wie wir unsere Leidenschaft für Mode mit einem verantwortungsbewussten Konsumverhalten vereinen können.

Bei unserer Recherche wurde uns klar, dass die Lösung eigentlich ganz naheliegend ist: **warum fertigen wir unsere Kleidung nicht selbst an?** Mit unserem Konzept wollen wir ein Bewusstsein dafür schaffen, wie viel Arbeit in der Herstellung eines Kleidungsstücks oder

Accessoires steckt, und dadurch erreichen, dass unsere KundInnen ihr neues Lieblingsstück wertschätzen, pflegen und lange mit Stolz tragen.

Gleichzeitig achten wir darauf, unsere Materialien möglichst umweltschonend auszuwählen. Dass DIY-Mode heute noch nicht so nachhaltig ist, wie sie sein könnte, möchten wir ändern. Mehr zu unserem **6-Punkte-Konzept** findest du auf www.julianamartejevs.com. Lasst uns die DIY-Modewelt gemeinsam revolutionieren!

Video-Anleitung

Zu jedem Schnittmuster gibt es auch eine kostenlose Video-Anleitung auf YouTube. Am Anfang jedes Kapitels in dieser schriftlichen Anleitung siehst du in der rechten oberen Ecke die korrespondierende Zeit im Video-Tutorial, damit du dich ganz schnell zurecht findest. Ganz viel Spaß beim Nähen!



YouTube Channel
@JULIANA MARTEJEVS

Allgemeines

Das Winnie Top kann sowohl mit der normalen Nähmaschine, als auch mit der Overlock gefertigt werden.

Einstellungen Nähmaschine:

Alle Nähte:

Stichart: Stretch-Stich

Stichlänge: 2,5

Beim Nähen mit der Overlock: Kürze die Nahtzugaben auf die Breite deiner Overlocknaht und schließe die Seiten-, Schulter- und Belegnähte mit einem 4-Faden-Overlockstich. Büggle die Nahtzugaben immer zusammen in Richtung der vorderen Mitte. Nähe die Säume mit der Nähmaschine.

Nahtzugaben (im Schnittmuster bereits enthalten):

Nähte: 1cm

Säume: 2cm

Vordere Kante: 1,5cm

1. Cutout



Vorbereitung & Nähen: Beleg rechts auf rechts auf den Schlitz im unteren Vorderteils stecken und mit einer Kurve absteppen. 1cm am Anfang und Ende der Strecke offen lassen.



Wenden: Beleg wenden und Cutout platt bügeln. Offenen Zentimeter am Anfang und Ende jeweils nach links falten.

(wie auf dem Bild an der linken Ecke zu sehen). Von rechts im Abstand von 1,5cm zur Kante absteppen. **Tipp:** Es ist richtig, wenn ein Tunnel mit zwei Öffnungen nach oben entstanden ist.



2. Schulternähte



03:32

Vorbereitung & Nähen: Oberes Vorder- und Rückteil rechts auf rechts aufeinanderlegen und Schulternähte aufeinanderstecken. Schulternähte schließen.



Bügeln: Schulternähte auseinanderbügeln.

3. Vordere Kante



04:23



Bügeln & Vorbereitung: Die Nahtzugaben der unteren Kante der oberen Vorder- und Rückteile sowie der oberen Ausschnittkante nach links falten und umbügeln. Anschließend die vorderen Kanten zur linken Stoffseite ebenfalls umbügeln. Tunnel der vorderen Kanten feststecken. Vordere Kanten 1,5cm breit absteppen, sodass Tunnel entstehen.



Schneiden: Obere und untere Nahtzugaben des oberen Vorderteils jeweils schräg bis zur gerade gefertigten Naht einschneiden, damit die Nahtzugaben frei liegen und gleich weiterverarbeitet werden können.

4. Teilungsnaht



05:54



Vorbereitung & Nähen: Oberes und unteres Vorderteil rechts auf rechts aufeinanderstecken. Dabei die eingeschnittenen Nahtzugaben nutzen und bis zur schräg eingeschnittenen Ecke nähen, wie links eingezeichnet. Dadurch bleiben wie im unteren Bild zu sehen beide Tunnelabschnitte offen.

5. Seitennaht



07:19

Vorbereitung & Nähen: Zusammengesetztes Vorder- und Rückteil rechts auf rechts aufeinanderstecken und Seitennähte schließen.

Bügeln: Nahtzugaben auseinanderbügeln.

6. Ausschnitt



07:59

Vorbereitung & Bügeln: Nahtzugabe des Ausschnitts von der vorderen Kante bis zur anderen vorderen Kante zur linken Stoffseite bügeln und feststecken.

Nähen: Ausschnitt 1cm von der umgeschlagenen Kante entfernt absteppen.

7. Ärmel



09:03

Vorbereitung & Nähen: Ärmel in der Hälfte falten und beide langen Strecken rechts auf rechts aufeinanderstecken. Strecken der Ärmel schließen.



Bügeln: Nahtzugaben auseinanderbügeln.



Vorbereitung: Ermitteln, welcher Ärmel in welches Armloch gehört. Ein Knips gehört zum Vorderteil, zwei Knipse zum Rückteil.



Vorbereitung & Nähen: Ärmel rechts auf rechts in das Armloch stecken. Mehrweite des Ärmels gleichmäßig zwischen den Knipsen auf das Armloch verteilen. Ärmel einnähen.

8. Säume



Vorbereitung & Nähen: Nahtzugaben der Ärmelsäume nach links umschlagen, bügeln und im Abstand von 2cm absteppen.



Vorbereitung & Nähen: Nahtzugaben des Oberteilsaums nach links umschlagen, bügeln und im Abstand von 2cm absteppen.

9. Band



Vorbereitung & Nähen: Band rechts auf rechts entlang der langen Seite falten und absteppen.



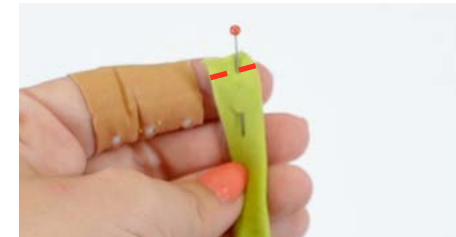
Schneiden: Nahtzugaben auf die Hälfte zurückschneiden.



Wenden: Eine Seite des Bands auf eine Sicherheitsnadel oder auf ein Wendewerkzeug auffädeln.



Wenden: Band komplett wenden.



Vorbereitung & Nähen: Enden jeweils 1cm in das Band falten und absteppen.



Vorbereitung: Band durch die Tunnel führen. Zuerst durch einen Tunnel des oberen Vorderteils nach unten führen, dann diagonal durch den Tunnel des Cutouts, dann diagonal von unten nach oben durch den anderen Tunnel des oberen Vorderteils.



Vorbereitung & Nähen: Im Cutout soll das Band liegen, ohne dass der Stoff darum herum gerafft wird. Beide Enden des Bands sollen gleichlang sein. Dann das Band im Cutout mit einer kurzen Naht feststeppen, wie eingezeichnet. Den Stoff im oberen Vorderteil raffen, wie optisch gewünscht. Die Bandenden im Nacken mit einer Schleife knoten.

Fertig!

Coucou !

Derrière JULIANA MARTEJEVS - la marque de mode DIY - se cache une équipe jeune et motivée qui se consacre au développement d'une mode DIY moderne et durable.

COUSEUSE & TUTORIEL

Pour les produits DIY de JULIANA MARTEJEVS, tu as généralement besoin d'une machine à coudre, sans toutefois avoir d'expérience en couture, vu que tous nos tutoriels vidéo sont simples à comprendre et accompagnés de tutoriels de base. Le lien vers les instructions vidéo du projet que tu as choisi se trouve à la page 8.

RESPONSABILITÉ

Nous souhaitons augmenter l'appréciation des vêtements grâce à JULIANA MARTEJEVS et faire en conséquence en sorte qu'ils soient portés plus longtemps. Nous utilisons et recommandons uniquement des matériaux de haute qualité et aussi durables que possible, dans les quantités correctes, afin de réduire les déchets et de savoir que tu fabriques ton nouveau vêtement préféré dans des conditions justes.

COOL & MODERNE

Nous tenons à prouver que les vêtements fabriqués à la maison ont, à tort, une image démodée. Nos collections sont branchées, modernes et tendance ; les différents vêtements et accessoires peuvent être combinés de multiples façons.

DES CORPS RÉELS

Nous avons toutes des silhouettes différentes et c'est très bien ainsi. Afin de garantir que les pièces que tu as confectionnées toi-même s'adaptent parfaitement, même si tu as eu beaucoup de mal à les confectionner, nous proposons aussi tous les patrons individuellement à tes propres mesures. Nous t'expliquons comment cela fonctionne – même si tu as déjà acheté un patron standard – sur la page 11.

KIT DIY

Tous les matériaux nécessaires à la réalisation de tes projets sont inclus dans nos kits DIY, en quantité adéquate et dans une qualité extraordinaire. Ils contiennent tout ce dont tu as besoin pour fabriquer tes vêtements ou accessoires : des tissus écologiques de haute qualité et du fil jusqu'au plus petit bouton. En page 7, tu trouves un lien vers le kit DIY pour le projet que tu as choisi.


Nous te souhaitons beaucoup de plaisir à réaliser ton nouveau vêtement préféré !
Ton équipe JULIANA MARTEJEVS



Au cœur de Berlin, Juliana et notre équipe confectionnent tes patrons.

Suis-nous sur les réseaux sociaux

 julianamartejevs_official

 julianamartejevsofficial

 JULIANA MARTEJEVS

 JULIANA MARTEJEVS

 julianamartejevs_official

#JULIANAMARTEJEVSonME

Laisse-toi inspirer sur www.julianamartejevs.com

THE WINNIE TOP

Tu es à la recherche d'un patron pour un top à la touche tendance ? Avec le patron pour le haut dos-nu The Winnie Top, tu pourras coudre un top qui attire tous les regards avec son décolleté insolite. Avec sa coupe ajustée et ses coutures sous le buste, le patron du top flatte toute silhouette, tandis que l'encolure en forme de goutte sous le buste et les bretelles licou confèrent au top un look unique.

Grâce au cordon de serrage pratique, tu peux ajuster la profondeur de l'encolure selon tes préférences, de sorte que tu peux porter ton débardeur à bretelles avec ou sans soutien-gorge. Ainsi, tu pourras utiliser ce patron de t-shirt pour coudre un top dos nu que tu pourras porter en toute occasion et qui deviendra un élément indispensable de ta garde-robe.



Styles

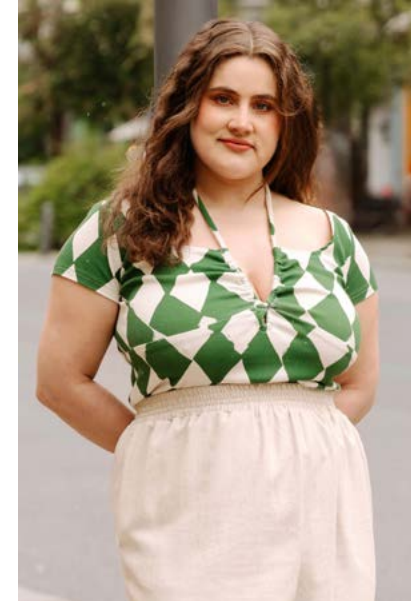
Voici comment combiner ton top :



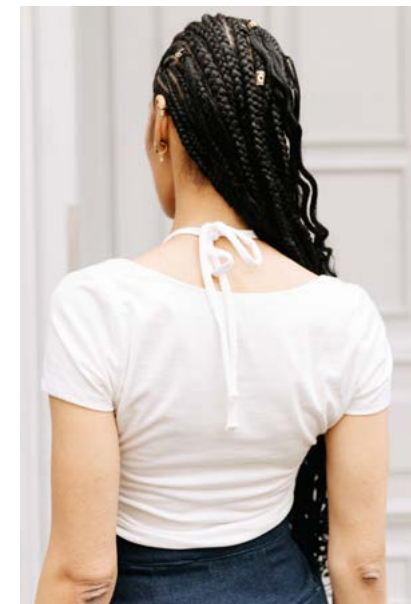
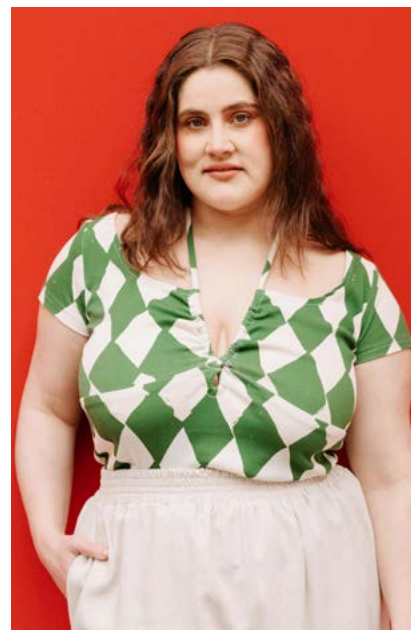
Patron „The Bucket Hat“



Patron „The Ava Bag“



Partage ton création sur Instagram : #TheWinnieTop



MATÉRIAUX

Matériaux :

- Tissu extérieur, p. ex. jersey de coton, pour une largeur de tissu de 135 cm :
- XS-S : 1m
- M-XXL : 1,05m
- XXXL : 1,10m
- Fil à coudre de couleur assortie

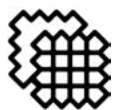


Maintien

Prends soin de tes vêtements et fais un geste pour l'environnement. Afin que tu profites le plus longtemps possible des pièces que tu as fabriquées toi-même, nous te recommandons de les **laver à basse température et sans les essorer**. Cela permet de protéger les tissus, de maintenir leur forme et de consommer moins d'énergie.

Ustensiles :

- épingles
- une épingle à nourrice
- une paire de ciseaux à papier et à tissu
- une règle ou un mètre ruban
- une planche à repasser et un fer à repasser
- une machine à coudre avec une aiguille pour coudre le jersey



Tissus recommandés

Nous te conseillons d'opter pour un **jersey de coton bio certifié GOTS**, garantissant un confort incroyablement doux !

Savais-tu que le coton bio consomme 91% d'eau en moins que le coton traditionnel ? Donc, en plus, tu protèges l'environnement !

Patrons également disponibles en kits de couture.



Pssst... de nombreux patrons sont disponibles sous forme de kits de couture sur www.julianamartejevs.com avec de magnifiques tissus et de la mercerie.



10% de remise

sur ton prochain achat avec le Code **NEXTPROJECT10**

www.julianamartejevs.com

PRÉPARATION

1. Imprimer

Lors de l'impression du patron, assure-toi que tu imprimes à la **taille réelle** et **sans bordures** ; en outre, l'ajustement automatique à la page doit être désactivé. Mesure **la case à cocher** sur le patron après l'impression. Si la mesure est correcte, tu peux commencer.

2. Coller

Colle les différentes feuilles directement **côte à côte** avec du ruban adhésif transparent, sans rien plier ou couper au préalable. Oriente-toi sur les combinaisons de lettres et de chiffres :

A1	A2	A3
B1	B2	B3
C1	C2	C3
D1	D2	D3

Courtes instructions vidéo sur la manière d'imprimer et de coller correctement :



Scanne-moi

3. Découper

Découpe les différentes pièces du patron après les avoir collées sur la ligne de taille que tu as choisie. Pour savoir à quoi elles ressemblent et quelle taille est la plus appropriée pour toi, consulte la page 10.

4. Laver

Lave et sèche ton tissu ou passe-le à la vapeur chaude pour éviter qu'il ne rétrécisse après la découpe.

5. Démarrer le tutoriel

Scanne notre code QR ou visite www.julianamartejevs.com/tutoriels pour accéder directement à nos **instructions vidéo**. Nous te montrons étape par étape comment réaliser ta nouvelle pièce préférée.



Scanne-moi

Tu n'as jamais cousu ?

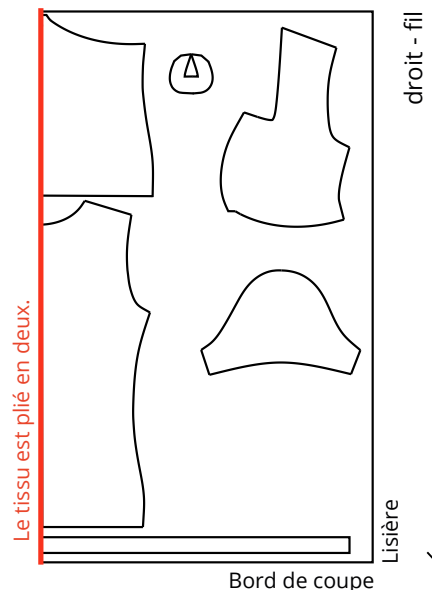
Dans notre **tutoriel de base**, nous te montrons les bases de la machine à coudre et tu peux directement commencer !

DÉCOUPAGE

PLAN DE COUPE

Place les pièces du patron sur le tissu de manière à ce que tout s'emboîte. Surfiler et coller ensuite, comme indiqué sur le patron. Les tissus en jersey ou en sweat peuvent être surfilés en option. Si tu couds ton projet avec une surjeteuse et non une machine à coudre, ne fais pas de surjet avant. Voici comment il faut poser tes pièces du patron sur le tissu, de manière à ce que tout tienne dessus :

XS-XXXL



- NETTOYER :** Les bords à nettoyer sont représentés par des rayures.
- COLLER :** Les surfaces qui doivent être collées sont représentées en jaune.

IMPORTANT

MARGE DE COUTURE : Lors de la découpe de textiles, on entend par « marge de couture » la largeur de l'espace entre la couture proprement dite et l'arête de coupe. **Tous les marges de couture sont déjà incluses dans le patron.** Sauf indication contraire sur les différentes pièces du patron ou dans les instructions vidéo, le surplus de couture est toujours de 1 cm.

LISIÈRE : Elle est souvent imprimée de manière colorée et contient des informations sur le fabricant et le traitement du tissu.

Parfois, elle ne contient pas d'impression ; on la reconnaît alors à son tissage légèrement différent, qui se distingue nettement du reste du tissu.

DÉCOUPE DANS LE PLI : Le tissu est plié parallèlement à la lisière. Deux couches de tissu opposées sont ainsi découpées simultanément.

DROIT - FIL : La flèche sur le patron indique toujours le sens du fil. Lors de la découpe, il faut veiller à ce qu'elle soit parallèle à la lisière du tissu.



Les vêtements les plus soutenables sont ceux que nous possédons déjà - cela ne se discute pas. Pourtant, nous avons cherché une solution pour concilier notre passion pour la mode et un comportement de consommation responsable.

Au cours de nos recherches, nous avons réalisé que la solution était en fait assez évidente : pourquoi ne pas fabriquer nous-mêmes nos vêtements ? Avec notre concept, nous voulons faire prendre conscience de la quantité de travail nécessaire à la fabrication d'un vêtement ou d'un accessoire, et ainsi faire en sorte

que nos clients apprécient leur nouveau vêtement préféré, en prennent soin et le portent longtemps avec orgueil.

Parallèlement, nous veillons à choisir nos matériaux de la manière la plus respectueuse possible de l'environnement. Nous voulons changer le fait que la mode DIY n'est pas encore aussi durable qu'elle pourrait l'être. Tu trouveras plus d'informations sur notre concept en 6 points sur www.julianamartejevs.com. Ensemble, faisons évoluer le monde de la mode DIY. Révolutionnons la mode !

Tutoriels vidéos

Pour chaque patron, il existe également un tutoriel vidéo gratuit sur YouTube. Au début de chaque chapitre de ces instructions écrites, tu trouveras dans le coin supérieur droit le temps correspondant dans le tutoriel vidéo, afin que tu puisses t'y retrouver très rapidement. Bonne couture !



Canal YouTube
@JULIANA MARTEJEVS

Généralités

Le Winnie Top peut être réalisé aussi bien avec une machine à coudre normale qu'avec une surjeteuse.

Réglages de la machine à coudre :

Toutes les coutures :

Type de point : point stretch

Longueur de point : 2,5

Lors de la couture avec la surjeteuse : raccourcis les surplus de couture à la largeur de ta couture de surjet et ferme les coutures latérales, d'épaule et de garniture avec un point de surjet à 4 fils. Repasse toujours les surplus de couture ensemble en direction du milieu du devant. Couds les ourlets à la machine à coudre.

Surplus de couture (déjà inclus dans le patron) :

Coutures : 1cm

Ourlets : 2cm

Bord avant : 1,5cm

1. Cutout



Préparation & couture : Épingler l'empiecement sur la fente de la partie inférieure du devant, endroit contre endroit, et piquer en faisant une courbe. Laisser 1 cm d'ouverture au début et à la fin du parcours.



Retourner le tout : Retourner l'empiecement et aplatir le cutout au fer à re-

passer. Replier les centimètres ouverts au début et à la fin sur l'envers (comme on le voit sur l'image au coin gauche). Piquer à partir de la droite à une distance de 1,5 cm du bord. **Conseil** : il est correct de créer un tunnel avec deux ouvertures vers le haut.



2. Coutures d'épaules



Préparation & couture : superposer le haut du devant et le dos, endroit contre endroit, et épingler les coutures des épaules. Fermer les coutures d'épaules.



Repasser les vêtements : Écarter les coutures des épaules au fer à repasser.

3. Bord avant



Repassage et préparation : pliez les surplus de couture du bord inférieur des pièces avant supérieures et du bord supérieur de l'encolure vers l'envers et repassez. Ensuite, repasser également les bords avant vers l'envers du tissu. Épingler le tunnel des bords avant. Piquer les bords avant sur une largeur de 1,5 cm de manière à former des tunnels.



Découper le tissu : Couper les surplus de couture supérieurs et inférieurs de la partie avant supérieure en biais jusqu'à la couture qui vient d'être réalisée, afin que les surplus de couture soient libres et puissent être traités immédiatement.

4. Couture de séparation



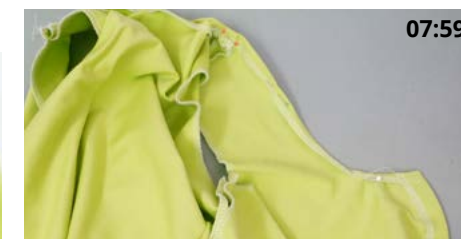
Préparation et couture : Épingler la partie supérieure et la partie inférieure du devant, endroit contre endroit. Utiliser les surplus de couture et coudre jusqu'au coin coupé en biais, comme indiqué à gauche. Les deux sections du tunnel restent ainsi ouvertes, comme sur l'image ci-dessous.

5. Couture latérale



Préparation & couture : Épingler la partie avant et la partie arrière assemblées, endroit contre endroit, et fermer les coutures latérales. Repasser le tout : Repasser les surplus de couture.

6. Décolleté



Préparation et repassage : Repasser le rentré de l'encolure du bord avant à l'autre bord avant sur l'envers du tissu et épingler. Couture : Piquer l'encolure à 1 cm du bord replié.

7. Manches



Préparation & couture : Plier les manches en deux et épingler les deux longs tronçons, endroit contre endroit. Fermer les manches.



Repasser le tout : Repasser les surplus de couture.



Préparation : Déterminer quelle manche va dans quelle emmanchure. Une manche appartient à la partie avant, deux à la partie arrière.



Préparation & couture : Insérer la manche dans l'emmanchure, endroit contre endroit. Répartir l'excédent de largeur de la manche uniformément entre les pinces sur l'emmanchure. Coudre la manche.

8. Ourlets



Préparation & couture : Rabattre les surplus de couture des ourlets des manches sur l'envers, repasser et piquer à 2 cm d'intervalle.

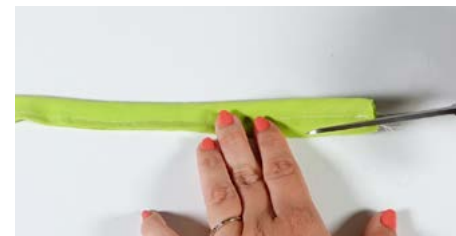


Préparation & couture : Rabattre les surplus de couture de l'ourlet du haut sur l'envers, repasser et piquer à 2 cm d'intervalle.

9. Ruban



Préparation & couture : Plier la bande le long du grand côté, endroit contre endroit, et piquer.



Couper le tissu : Couper les surplus de couture à la moitié.



Réaliser un retournement : Enfiler un côté du ruban sur une épingle à nourrice ou sur un outil de retournement.



Retourner la ruban : Retourner complètement le ruban.



Préparation & couture : replier les extrémités de 1 cm dans le ruban et piquer.



Préparation : Faire passer le ruban dans les tunnels. Passer d'abord par un tunnel de la partie avant supérieure vers le bas, puis en diagonale par le tunnel du cutout, puis en diagonale de bas en haut par l'autre tunnel de la partie avant supérieure.



Préparation & couture : Le ruban doit être placé dans le cutout sans que le tissu ne soit froncé autour. Les deux extrémités du ruban doivent être de la même longueur. Piquer ensuite le ruban dans le cutout avec une couture courte, comme indiqué. Rassembler le tissu dans la partie supérieure du devant, comme souhaité visuellement. Nouer les extrémités du ruban dans la nuque avec un nœud.

Fun!

COMPRENDRE LES PATRONS

Les patrons JULIANA MARTEJEVS sont conçus en anglais. Dans cette liste, tu trouveras tous les mots importants pour pouvoir associer les pièces du patron et lire les informations sur le patron.

Anglais – Français

En raison du peu de place disponible sur les patrons, les pièces du patron sont uniquement étiquetées en anglais. Tu trouveras les traductions en français ci-dessous :

Back	Dos	Seam	Couture
Belt loop	Boucle de ceinture	Seam-concealed	Coutures cachées
Bias cut	Coupe en biais	Skirt	Jupe
Button	Bouton	Sleeve	Manches
Center back	Centre dos	Slit	Fente
Center front	Centre devant	Strap	Bretelle
Cut	Couper	Topstitching	Surpiqûres
Dress	Robe	Turtle neck	Col roulé
Fabric	Tissu	Waist	Taille
Facing	Revêtement	Waistband	Poignets
Front	Devant	Welt pocket	Poche à filet
Gather	Froncée	Zipper	Fermeture à glissière
Grainline	Droit-fil		
Interfacing	D'interface		
Lining	Doublure		
Neckband	Passe-poil pour le cou		
On the fold	Couper au pli		
Pencil skirt	Jupe crayon		
Pocket	Sac		
Pocket bag	Sac de poche		