

Your new
favorite skirt.

Dein neuer
Lieblingsrock.

Difficulty:
Medium

Schwierigkeitsstufe:
Mittel

Written
instructions
& video tutorial

Schriftliche &
Video Anleitung

Takes appr.
6 hours

Ca. 6 Stunden
Projektdauer

Designed
in Berlin

Designed in
Berlin



THE Willow SKIRT

Asymmetric midi skirt
Asymmetrischer Rock in Midilänge



Hello there!

JULIANA MARTEJEVS – The DIY Fashion Label is a young, highly motivated team, dedicated to the development of modern and sustainable DIY fashion.

SEWING MACHINE & TUTORIAL

JULIANA MARTEJEVS DIY products usually require access to a sewing machine. You do not necessarily need sewing experience, as all our video tutorials are easy to understand and accompanied by basic tutorials. The link to the video tutorial for your selected project can be found on page 8.

RESPONSIBILITY

With our label JULIANA MARTEJEVS we want to increase the **appreciation** for clothing and make it be worn longer. We use and recommend only high quality and sustainable materials in the right quantities to reduce waste and to know that you are making your new favourite piece in fair conditions.

COOL & MODERN

Our goal is to prove that self-made clothing unjustly has a dusty image. Our collections are designed to be cool, modern, and trendy, and the individual garments and accessories can be combined in many ways.

REAL BODIES

We all have different bodies and that's amazing. To make sure that your self-made clothing fits perfectly, because you're obviously putting a lot of effort into the process, we also offer all **patterns individually customized to your own measurements**. You can find out more about how this works - even if you have already purchased a standard pattern - on page 11.

DIY KITS

All the materials you need for your projects are also available in the right quantity and great quality in our **DIY kit**. They contain everything you need for your selected garment or accessory: from high-quality, sustainable fabrics, to yarn, and the smallest button. You'll find a link to the DIY kit for your selected project on page 7.

We wish you lots of fun making your new favorite piece!

Your
JULIANA MARTEJEVS Team



Juliana and our team design your patterns in the heart of Berlin.

Follow us on Social Media

- 📷 julianamartejevs_official
- 🎵 julianamartejevsofficial
- 📌 JULIANA MARTEJEVS
- 👤 JULIANA MARTEJEVS
- 📺 julianamartejevs_official
- #JULIANAMARTEJEVSonME

Get inspired at www.julianamartejevs.com/en

THE WILLOW SKIRT

The Willow Skirt takes your wardrobe to the next level. The great cut makes the skirt a real eye-catcher, which can be combined wonderfully in any season thanks to midi length. You can combine for example a colorful statement bag or

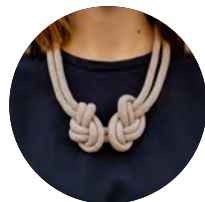
an eye-catching necklace. We wish you lots of fun with your pattern for The Willow Skirt and are excited about your personal look!



Styles

**by us & our
community**

**DIY projects to
complete the look:**



Macramé project
„The Amy Necklace“



Knitting project
„The Poppy Bag“



**Share your creation
on Instagram:
#TheWillowSkirt**



MATERIALS

Materials:

- Outer fabric, for 1.53 yd/ 140 cm fabric width:
1.1 yd/ 100 cm length for the tight skirt and for the flared skirt:
size XS-XL: 1.37 yd/ 125 cm length
size XXL-XXXL: 1.42 yd/ 130 cm length (can be two different colors / patterns)
- Interfacing (Vlieseline), e.g. H200 with a width of 1 yd/ 90 cm: 0.33 yd/ 30 cm
- invisible Zipper, 0.27 yd/ 25cm
- yarn in the matching colour

Utensils:

- pins
- presser foot for invisible zippers
- zipperfoot (standard)
- a sewing machine needle suitable for the thickness of the fabric, e.g. an 80 gauge needle
- paper scissors
- fabric scissors
- a ruler or tape measure
- ironing board and iron
- sewing machine



Take care of your garments and do something good for the environment. To enjoy your self-made pieces as long as possible, we recommend washing them at **low temperatures and without spin cycles**. This protects the fabrics, preserves the cut and less energy is used.



Fabric recommendation

We recommend you GOTS certified **organic cotton** or **virgin wool**.

Did you know that virgin wool is exclusively obtained from **living animals**? No innocent sheep has to suffer for it.



Each pattern also available as DIY kit



Shhh... all materials are also available as a DIY kit on www.julianamartejevs.com/en/ in the right quantity and great quality.



10% discount

on your next purchase with the code **NEXTPROJECT10**

www.julianamartejevs.com/en/

PREPARATION

1. Printing

When printing the pattern, make sure to print in **actual size** and **without margins**; also, turn off the automatic page adjustment. Measure the **test square** afterwards. If the measurement is correct, you are ready to go. Otherwise, adjust your printer settings.

2. Taping

Tape the individual sheets together **edge to edge** using transparent tape, without folding or cutting anything off beforehand. Use the letter/number combinations as a guide like this:

A1	A2	A3
B1	B2	B3
C1	C2	C3
D1	D2	D3

...

Short tutorial on how to print & tape sheets correctly (turn on English subtitles):



Scan me

3. Cutting

After taping the sheets together cut out the individual paper pattern pieces along the line of your selected size. To find out which size is right for you go to page 10.

4. Washing

Wash and dry your fabric or iron with steam before cutting to prevent shrinkage.

5. Starting

Follow the **detailed video tutorial** on www.julianamartejevs.com/en/tutorials or the **written, illustrated instructions** to cut and sew correctly.



Scan me

Never sewn before?

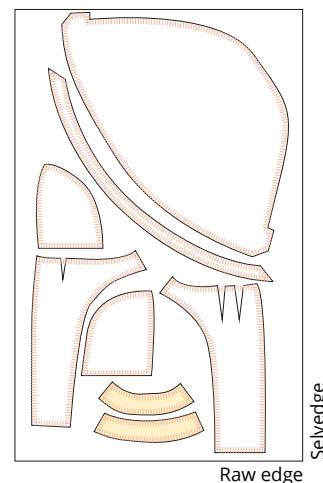
In our **Basics Tutorial** we're showing you the basics you need to know to use your sewing machine and you're ready to go!

CUTTING THE FABRIC

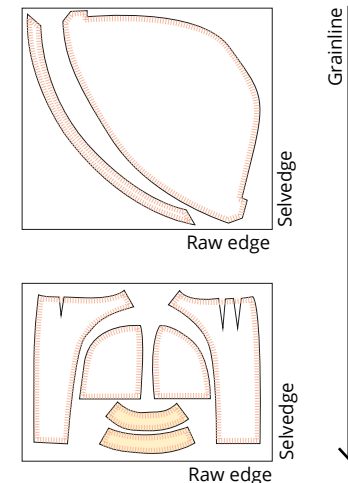
LAYPLAN

This is how you lay your pattern pieces onto the fabric so everything fits:

One fabric:



Two different fabrics:



SERGED SEAM ALLOWANCE: Edges that need to be serged are marked in peach stripes

INTERFACE: Parts that need interfacing are marked in yellow

announced in the video instructions, the seam allowance is always 3/8 in/1cm.

GRAINLINE: The arrow on the pattern always shows the direction of the grain line. When cutting, make sure it is parallel to the selvedge.

SELVEDGE: It is often colorfully printed and contains information about the manufacturer and treatment of the fabric. Sometimes it does not contain any printing, in which case it can be recognized by the slightly different weave, which clearly stands out from the rest of the fabric.

IMPORTANT

SEAM ALLOWANCES: When cutting textiles, the seam allowance is the width of the space between the actual seam and the cutting edge. **All seam allowances are already included in the pattern.** Unless otherwise indicated on the individual pattern pieces or

MEASUREMENT CHART

Find your size for our standard patterns easily using our measurement chart.

Measure your bust, waist, and hips, and check the chart to see which size most closely matches your own measurements.

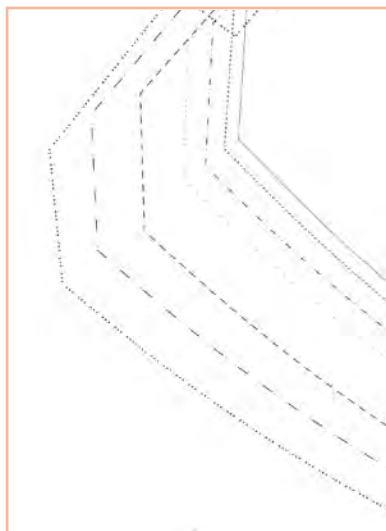
Be sure to measure your waist and hips for the Willow Skirt so that the skirt doesn't end up too tight or too loose.

We recommend doing a **fitting with a toile** for any garment to check the size and balance.

Measurements in in/cm	XS	S	M	L	XL	XXL	XXXL
Bust	32/82	34/86	36/90	38/96	40/102	42/108	45/116
Waist	24/62	26/66	28/70	30/76	32/82	34/88	38/96
Hip	35/90	37/94	39/98	41/104	43/110	45/116	48/122

Once you have determined your size, cut out your pattern pieces along the **line for your size**:

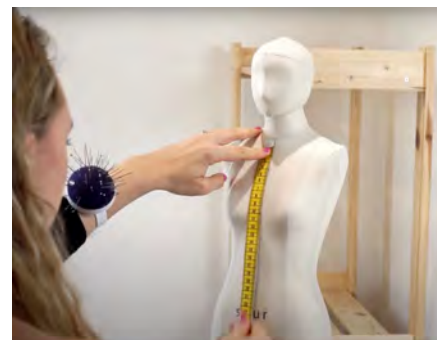
- XS _____
- S - - - - -
- M
- L
- XL - - - - -
- XXL
- XXXL



CUSTOM PATTERNS

There is nothing more frustrating than a self-sewn garment that ends up fitting poorly. But no more of that! If you already put in the effort to sew a garment yourself, then it should also fit perfectly. That's why our patterns are now also available with the option "Customized to your measurements".

You'll find detailed instructions on the right.



*** Don't worry, it's not too late if you have already bought the standard pattern for a project.** Order the option „Customized to your measurements“ on our website www.julianamartejevs.com/en/. Use the discount code firstpattern50 and save 50% on your first custom pattern.

How it's done



1. Buy the custom pattern and get a measuring guide as a download file. *



2. Measure yourself and enter your measurements in our form.



3. Our designers construct the pattern according to your measurements.



4. You will receive the paper pattern by mail.



5. Using the free video tutorial you will sew a garment according to a pattern that perfectly fits your body.

SUSTAINABILITY THROUGH DIY



The most sustainable clothes are the ones we already own - there's no arguing about that. Still, we've been looking for a solution to combine our passion for fashion with responsible consumerism.

During our research, we realized that the solution is actually quite obvious: **why don't we make our own clothes?** With our concept, we want to create an awareness of how much work is put into the production of a garment or accessory, and thereby achieve that

our customers appreciate their new favourite piece, take care of it and wear it with pride for a long time.

At the same time, we make sure to carefully select our materials in the most environmentally friendly way possible. We want to change the fact that DIY fashion is not yet as sustainable as it could be. You can find out more about our **6-point concept** on www.julianamartejevs.com/en/. Let's revolutionize the DIY fashion world together!

INSTRUCTIONS

Video tutorial

For each pattern you can find a free video tutorial on YouTube. At the beginning of each chapter in the written instructions, you will see the corresponding time for the video tutorial in the right corner, to help you find your way around quickly. Enjoy sewing!



YouTube Channel
@JULIANA MARTEJEVS

1. Overlock



Sewing: Overlock all pattern pieces after cutting. Working with a sewing machine, use a zigzag stitch with a stitch width of 3.5 and a stitch length of 1.6 or an overlock stitch. An overlock machine can also be used.

2. Darts



Preparation: Mark dart legs. Pin the dart legs right sides together. Mark the end of the dart with a cross needle. There are 6 darts in total.



Sewing: Sew the darts along the dart legs from the top edge of the skirt to the dart point using a straight stitch and a stitch length of 2.5. The last stitch should be just outside the edge of the fabric. Do not back-tack the seam, but let the top and bottom threads hang 10cm (4 in). Double knot both threads together and cut them short after 1cm (7/16 in). From here on, always sew with this stitch length and stitch type, unless explicitly stated otherwise.



Ironing: Iron in three steps: Press the darts flat. Place all darts away from center front or center back and press. Finally, iron darts from right side.

3. Zipper



Preparation: Open the zipper and pin it to the side seam of the back piece, right sides together, with pins to the notch. The first teeth of the concealed zipper should start 1 cm (7/16 in) below the top edge of the fabric. Use a zipper presser foot for seam concealed zippers.



Sewing: Using the zipper presser foot, sew a straight seam right next to the teeth of the zipper up to the notch at the side seam. The seam should be 1cm (7/16in) from the side seam edge. Then pin the other edge to the other side of the side seam and sew to the notch as well.



Preparation and sewing: Place the remaining side seam right sides together

with pins. Close section with presser foot for regular zippers. The seam starts directly in the last stitch of the seam-concealed zipper and is sewn to the hem. **Important.** From here on, sew with a seam allowance of 1cm (7/16 in), unless otherwise specified.



Ironing: Iron in three steps: Press seam allowances from the wrong side. Then iron the seam allowances apart. Finally, iron from the right side.

4. Hem



Preparation and ironing: Fold hem 4.5cm (1 3/4in) to the wrong side, iron and pin.



Sewing: Topstitch the hem presser foot wide from the serged edge using a standard presser foot.

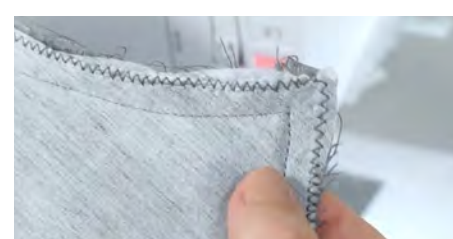


Preparation, sewing and ironing: Pin the short side seam right sides together and close. Then press the sewn seam in 3 steps as described in chapter 3.

5. Facing



Preparation, sewing and ironing: Place the front and back facing right sides together and pin together at the short sections. Close the pinned sections.



Preparation and sewing: Open the zip-

per and pin the facing to the upper open edge, right sides together. Pin the side seams of the skirt and the facing together. Pin the short section of the facing to the seam allowance of the concealed zipper. The beginning of the zipper teeth should be just below the seam. Close the pinned section, starting from the bottom edge of the facing along the zipper teeth, continuing along the top edge of the skirt to the other bottom edge of the facing (photo 1).



Turning: Turn and shape the corners.



Sewing and ironing: Press seam allowances from the facing and the top edge of the skirt toward the facing. Sew seam allowances from the right side of the facing just beside the seam you just made. The seam starts and ends about 5cm (2 in)

from each corner. Press top edge.



Sewing: Attach the side seams of the facing about 3cm (1 1/4 in) onto the side seam of the skirt.

6. Circle skirt



Preparation and sewing: Place hem facing with the longer edge right sides together on the hem edge of the circle skirt and pin. Pin the small corner onto the short section of the facing (photo 2). A seam is sewn from the beginning of the edge of the short side, with a corner along the hem edge to the other corner and the end of the other short edge.



Letter corner and ironing: Turn and shape the corners. Press apart the seam allowances of the seam just made and press flat on the right side of the hem.



Preparation, sewing and ironing: Place the two skirt lining pieces right sides together. Pin the side seam and then sew the section. Then press seam in 3 steps as described in chapter 3.



Preparation and sewing: Pin the prepared skirt lining of the circle skirt along

the open edge. The right side of the skirt lining lies on the wrong side of the circle skirt. The notch on the circle skirt is exactly at the side seam of the skirt lining. Sew a seam from the hem, along the circle skirt edge, to the other hem.



Preparation and sewing: Pin the prepared circle skirt to the open edge of the skirt. Pin the side seams together. The hem of the lining should be pinned 1cm (7/16 in) above the circle skirt mitred corner. Sew a seam from the hem, along the skirt edge to the other hem.



Cutting and ironing: Cut in the seam allowance of the seam just sewn several times at the curves until just before the seam. Press the seam allowances apart from the wrong side.



Preparation and sewing: Pin the hem facing in place and sew along the mitred corner and all along the hem, presser foot wide from the serged edge.

Done!



Hallochen!

Hinter JULIANA MARTEJEVS – Das DIY-Modelabel steht ein junges hochmotiviertes Team, das sich der Entwicklung moderner und nachhaltiger DIY-Mode widmet.

NÄHMASCHINE & TUTORIAL

Für JULIANA MARTEJEVS DIY-Produkte ist meist ein Zugang zu einer Nähmaschine erforderlich, aber nicht zwingend Näherfahrung, da alle unsere Video-Anleitungen leicht verständlich sind und von Grundlagen-Tutorials begleitet werden. Den Link zur Video-Anleitung für dein ausgewähltes Projekt findest du auf Seite 8.

VERANTWORTUNG

Mit JULIANA MARTEJEVS möchten wir die **Wertschätzung** für Bekleidung erhöhen und so bewirken, dass diese länger getragen wird. Wir verwenden und empfehlen ausschließlich hochwertige und möglichst nachhaltige Materialien in den richtigen Mengen, um Abfall zu reduzieren und wissen, dass du dein neues Lieblingsstück unter fairen Bedingungen fertigst.

COOL & MODERN

Wir möchten beweisen, dass selbstgemachte Kleidung zu Unrecht ein angestaubtes Image hat. Unsere Kollektionen sind cool, modern und trendorientiert gestaltet und die einzelnen Kleidungsstücke und Accessoires lassen sich vielseitig kombinieren.

ECHTE FIGUREN

Wir alle haben unterschiedliche Figuren und das ist auch gut so. Um sicherzustellen, dass deine selbstgemachten Teile auch perfekt sitzen, wenn du sie mit viel Mühe gefertigt hast, bieten wir alle **Schnittmuster auch individuell auf deine eigenen Maße an**. Wie das funktioniert - auch wenn du schon ein Standard-Schnittmuster erworben hast - erklären wir dir auf Seite 11.

DIY-SETS


Alle Materialien, die du für deine Projekte brauchst, gibt es auch in der richtigen Menge und toller Qualität in unseren **DIY-Sets**. Sie enthalten alles, was zur Anfertigung für das jeweilige Kleidungsstück oder Accessoire benötigt wird: von hochwertigen, nachhaltigen Stoffen, über Garn, bis hin zum kleinsten Knopf. Du findest einen Link zum DIY-Set für dein ausgewähltes Projekt auf Seite 7.

Wir wünschen dir ganz viel Spaß beim Anfertigen deines neuen Lieblingsteils!
Dein JULIANA MARTEJEVS Team



Im Herzen von Berlin entwerfen Juliana und unser Team eure Schnittmuster.

Folge uns auf Social Media

 julianamartejevs_official

 julianamartejevsofficial

 JULIANA MARTEJEVS

 JULIANA MARTEJEVS

 julianamartejevs_official

#JULIANAMARTEJEVSonME

Lass dich inspirieren auf www.julianamartejevs.com

THE WILLOW SKIRT

Der The Willow Skirt sorgt für Schwung in deinem Kleiderschrank. Durch den tollen Schnitt ist der Rock ein echter Hingucker, der sich dank Midi-Länge zu jeder Jahreszeit wunderbar kombinieren lässt. Kombinieren kann man zum

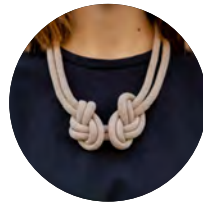
Beispiel eine bunte Statement-Tasche oder eine auffällige Kette. Wir wünschen dir ganz viel Spaß mit deinem Schnittmuster für The Willow Skirt und sind gespannt auf deinen persönlichen Look!



Styles

**von uns & unserer
Community**

Dazu passende
DIY-Projekte:



Knotenkette
„The Amy Necklace“



Stricktasche
„The Poppy Bag“



**Teile dein Werk auf
Instagram:
#TheWillowSkirt**



MATERIALIEN



Materialien:

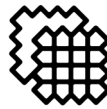
- Oberstoff, bei 140cm Stoffbreite:
100 cm Länge Stoff für den engen Rock
und für die Glocke
Größe XS-XL: 125 cm Länge
Größe XXL-XXXL: 130 cm Länge
(können zwei verschiedene
Farben/Muster sein)
- Vlieseline, z.B. H200 bei einer
Breite von 45 cm: 30 cm Länge
- ein nahtverdeckter Reißverschluss,
25cm Länge
- farblich passendes Nähgarn

Utensilien:

- Stecknadeln
- eine Nähmaschinennadel passend
zur Stoffdicke, z.B. 80er Nadel
- einen Nähfuß für nahtverdeckte
Reißverschlüsse
- einen Reißverschluss Nähfuß (Standard)
- eine Papier- und Stoffschere
- ein Lineal oder Maßband
- Bügelbrett und Bügeleisen
- Nähmaschine

Pflege

Pflege deine Kleidungsstücke und tu' der Umwelt etwas Gutes. Damit du möglichst lange Freude an deinen eigens hergestellten Teilen hast, empfehlen wir dir, sie bei **geringen Temperaturen und ohne Schleudergänge** zu waschen. So werden die Stoffe geschont, der Schnitt bleibt erhalten und wir verbrauchen weniger Energie.



Stoffempfehlung

Wir empfehlen dir GOTS-zertifizierte **Bio-Baumwolle** oder **Schurwolle**.

Wusstest du, dass Schurwolle ausschließlich von **lebendigen Tieren** gewonnen wird? Kein unschuldiges Schaf muss dafür leiden.



Jedes Schnittmuster auch als DIY-Set



Pssst... alle Materialien gibt es als DIY-Set auf www.julianamartejevs.com in der richtigen Menge und toller Qualität.



10% Rabatt

auf deinen nächsten Einkauf mit dem

Code **NEXTPROJECT10**

www.julianamartejevs.com

VORBEREITUNG

1. Drucken

Achte beim Ausdrucken des Schnittmusters darauf, dass du in **tatsächlicher Größe** und **randlos** druckst; zudem sollte die automatische Seitenanpassung ausgestellt werden.

Das **Kontrollkästchen** auf dem Schnittmuster nach dem Drucken unbedingt nachmessen. Stimmt das Maß, kann es losgehen.

2. Kleben

Klebe die einzelnen Blätter direkt **Kante an Kante** mit transparentem Klebeband zusammen, ohne vorher etwas wegzuknicken oder abzuschneiden. Orientiere dich dabei an den Buchstaben/Zahlen-Kombinationen:

A1	A2	A3
B1	B2	B3
C1	C2	C3
D1	D2	D3

Kurze Videoanleitung zum richtigen Drucken & Kleben:



Scanne mich

3. Schneiden

Schneide die einzelnen Schnittteile nach dem Zusammenkleben an deiner ausgewählten Größenlinie aus. Wie die aussehen und welche Größe die richtige für dich ist, erfährst du auf Seite 10.

4. Waschen

Wasche und trockne deinen Stoff oder dampfe ihn heiß ab, damit er nach dem Zuschneiden nicht mehr einlaufen kann.

5. Loslegen

Folge der detaillierten **Video-Anleitung** auf www.julianamartejevs.com/tutorials oder der **schriftlichen Anleitung**, um richtig zuzuschneiden und zu nähen.



Scanne mich

Noch nie genäht?

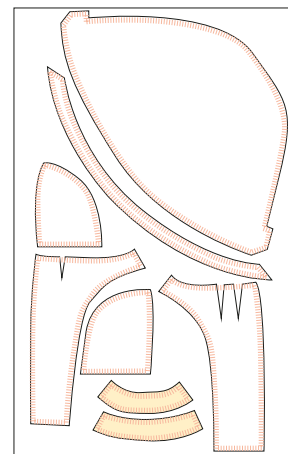
In unserem **Grundlagen Tutorial** zeigen wir dir die Basics an der Nähmaschine und schon kann es losgehen!

ZUSCHNEIDEN

SCHNITTBILD

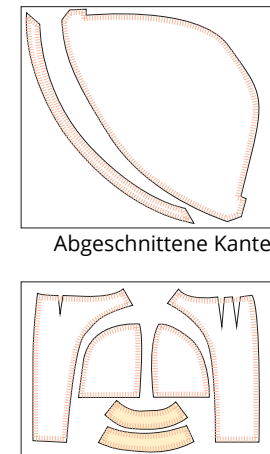
So legst du deine Schnittteile auf den Stoff auf, damit alles drauf passt:

Ein Stoff:



Abgeschnittene Kante

Zwei verschiedene Stoffe:



Abgeschnittene Kante

Abgeschnittene Kante

VERSÄUBERN:

Zu versäubernde Kanten sind in gestreift dargestellt

BEKLEBEN:

Flächen, die beklebt werden sollen, sind in gelb dargestellt

WICHTIGES

NAHTZUGABEN: Unter der Nahtzugabe ist beim Zuschneiden von Textilien die Breite des Abstandes zwischen der eigentlichen Naht und der Schnittkante zu verstehen. **Alle Nahtzugaben sind bereits im Schnittmuster enthalten.** Wenn nicht anders auf den einzelnen Schnittteilen angegeben oder in der

Video-Anleitung angesagt, beträgt die Nahtzugabe immer 1cm.

WEBKANTE: Sie ist oft bunt bedruckt und enthält Informationen zum Hersteller und zur Behandlung des Stoffes. Manchmal enthält sie auch keinen Druck, dann erkennt man sie an der etwas anderen Webart, die sich deutlich vom Rest des Stoffes abhebt.

FADENLAUF: Der Pfeil auf dem Schnittmuster zeigt immer die Richtung des Fadenlaufs. Beim Zuschneiden muss darauf geachtet werden, dass er parallel zur Webkante verläuft.

MAßTABELLE

Finde **deine Größe** für unsere Standard-Schnittmuster einfach mithilfe unserer Maßtabelle.

Messe deinen Brust-, Taillen- und Hüftumfang aus und schau in der Tabelle nach, welche Größe deinen eigenen Maßen am meisten entspricht.

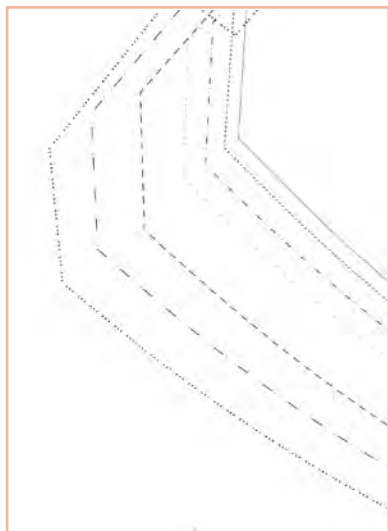
Maße in inches/cm	XS	S	M	L	XL	XXL	XXXL
Brust	32/82	34/86	36/90	38/96	40/102	42/108	45/116
Taille	24/62	26/66	28/70	30/76	32/82	34/88	38/96
Hüfte	35/90	37/94	39/98	41/104	43/110	45/116	48/122

Wenn du deine Größe ermittelt hast, schneide deine Schnittteile entlang der **passenden Linienart** für deine Größe aus:

- XS —————
- S - - - - -
- M
- L
- XL - - - - -
- XXL
- XXXL

Achte bei dem Willow Skirt vor allem darauf, deinen Taillen- und Hüftumfang genau auszumessen, damit der Rock am Ende nicht zu eng bzw. zu locker sitzt.

Wir empfehlen dir eine **Anprobe mit einem Probeteil**, um den Sitz und die Größe zu überprüfen.



INDIVIDUELL AUF DEINE MAßE

Es gibt nichts frustrierenderes, als wenn ein selbstgenähtes Kleidungsstück am Ende schlecht sitzt. Damit kann jetzt Schluss sein! Denn wenn du dir die Mühe machst, ein Kleidungsstück selbst zu nähen, dann soll es auch perfekt sein. Deshalb gibt es unsere Schnittmuster jetzt auch in der Variante „Individuell auf deine Maße“.

Wie das geht, erfährst du rechts.



*** Keine Sorge, es ist noch nicht zu spät, wenn du schon das Standard-Schnittmuster für ein Projekt bereits gekauft hast.** Bestelle die Variante „Individuell auf deine Maße“ auf unserer Website www.julianamartejevs.com. Nutze den einmaligen Rabattcode `firstpattern50` und spare 50% auf dein erstes individuelles Schnittmuster.

So geht's



1. Kaufe das individuelle Schnittmuster und erhalte eine Anleitung zum Ausmessen als Download. *



2. Messe dich aus und trage deine Maße in unser Formular ein.



3. Unsere Designer:innen konstruieren den Schnitt nach deinen Maßen.



4. Du erhältst das Papierschnittmuster per Post zugeschickt.



5. Mit der kostenlosen Video-Anleitung nähst du ein Kleidungsstück nach einem Schnitt, der perfekt zu deinem Körper passt.



Die nachhaltigsten Kleidungsstücke sind die, die wir bereits besitzen – darüber lässt sich nicht streiten. Dennoch haben wir nach einer Lösung gesucht, wie wir unsere Leidenschaft für Mode mit einem verantwortungsbewussten Konsumverhalten vereinen können.

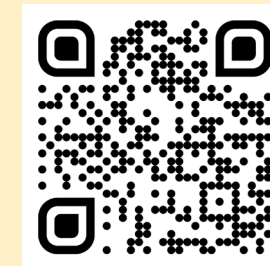
Bei unserer Recherche wurde uns klar, dass die Lösung eigentlich ganz naheliegend ist: **warum fertigen wir unsere Kleidung nicht selbst an?** Mit unserem Konzept wollen wir ein Bewusstsein dafür schaffen, wie viel Arbeit in der Herstellung eines Kleidungsstücks oder

Accessoires steckt, und dadurch erreichen, dass unsere KundInnen ihr neues Lieblingsstück wertschätzen, pflegen und lange mit Stolz tragen.

Gleichzeitig achten wir darauf, unsere Materialien möglichst umweltschonend auszuwählen. Dass DIY-Mode heute noch nicht so nachhaltig ist, wie sie sein könnte, möchten wir ändern. Mehr zu unserem **6-Punkte-Konzept** findest du auf www.julianamartejevs.com. Lasst uns die DIY-Modewelt gemeinsam revolutionieren!

Video-Anleitung

Zu jedem Schnittmuster gibt es auch eine kostenlose Video-Anleitung auf YouTube. Am Anfang jedes Kapitels in dieser schriftlichen Anleitung siehst du in der rechten oberen Ecke die korrespondierende Zeit im Video-Tutorial, damit du dich ganz schnell zurecht findest. Ganz viel Spaß beim Nähen!



YouTube Channel
@JULIANA MARTEJEVS

1. Versäubern



14:18



Nähen: Alle Schnittteile nach dem Zugschnitt versäubern. Dazu einen Zick-Zack-Stich mit einer Stichbreite von 3.5 und einer Stichlänge von 1.6. oder einen Versäuberungsstich wählen. Eine Overlock kann ebenfalls genutzt werden.

2. Abnäher



17:22



Vorbereitung: Abnäherschenkel markieren. Die Abnäherschenkel rechts auf rechts aufeinanderstecken. Das Ende des Abnähers mit einer Quernadel markieren. Insgesamt sind 6 Abnäher vorhanden.



Nähen: Die Abnäher entlang der Abnäherchenkel von der oberen Kante des Rocks bis zur Abnäher Spitze mit einem Geradstich und einer Stichlänge von 2,5 nähen. Der letzte Stich soll knapp außerhalb der Stoffkante liegen. Naht nicht verriegeln, sondern Ober- und Unterfaden 10cm hängen lassen. Beide Fäden miteinander doppelt verknoten und nach 1cm abschneiden. Ab hier wird immer mit dieser Stichlänge und Stichart genäht, es sei denn explizit anders angegeben.



Bügeln: In drei Schritten bügeln: Die Abnäher plattbügeln. Alle Abnäher weg von der vorderen oder hinteren Mitte legen und bügeln. Abschließend Abnäher von rechts bügeln.

3. Reißverschluss



Vorbereitung: Den Reißverschluss öffnen und an der Seitennaht des Rückenteils rechts auf rechts mit Stecknadeln bis zum Knips feststecken. Der Anfang des verdeckten Reißverschlusses sollte 1 cm unterhalb der oberen Stoffkante festgesteckt werden. Einen Reißverschlussnäherfuß für nahtverdeckte Reißverschlüsse nutzen.



Nähen: Mit dem Reißverschlussnäherfuß direkt neben den Zähnen des Reißverschlusses eine gerade Naht bis zum Knips an der Seitennaht nähen. Die Naht sollte 1cm von der Seitennaht Kante entfernt sein. Anschließend die andere Kante an der anderen Seite der Seitennaht feststecken und ebenfalls bis zum Knips nähen.



Vorbereitung und Nähen: Die restliche Seitennaht rechts auf rechts legen mit Stecknadeln feststecken. Strecke mit Näherfuß für normale Reißverschlüsse schließen. Die Naht beginnt direkt im letzten Stich des nahtverdeckten Reißverschlusses und wird bis zum Saum genäht.

Wichtig! Ab hier wird, wenn nicht anders angegeben, mit einer Nahtzugabe von 1cm genäht.



Bügeln: In drei Schritten bügeln: Nahtzugaben von der linken Seite bügeln. Dann die Nahtzugaben auseinanderbügeln. Abschließend von rechts bügeln.

4. Saum



Vorbereitung und Bügeln: Saum 4,5cm nach links falten, bügeln und feststecken.



Nähen: Den Saum näherfußbreit von der versäuberten Kante entfernt mit einem normalen Näherfuß absteppen.



Vorbereitung, Nähen und Bügeln: Die kurze Seitennaht rechts auf rechts aufeinanderstecken und schließen. Danach die genähte Naht in 3 Schritten bügeln wie in Kapitel 3 beschrieben.

5. Belege



Vorbereitung, Nähen und Bügeln: Den vorderen und den hinteren Beleg rechts auf rechts aufeinander legen und an den kurzen Strecken zusammenstecken. Die gesteckten Strecken schließen



Vorbereitung und Nähen: Den Reißverschluss öffnen und den Beleg an der oberen offenen Kante rechts auf rechts feststecken. Die Seitennähte des Rocks und des Belegs zusammenstecken. Die kurze Strecke des Belegs auf der Nahtzugabe des verdeckten Reißverschlusses feststecken. Dabei sollte der Anfang der Zähne des Reißverschlusses knapp unter der Naht liegen. Die gesteckte Strecke schließen, beginnend von der unteren Kante des Belegs entlang neben den Zähnen des Reißverschlusses, weiter an der oberen Kante des Rockes bis zur anderen unteren Kante des Belegs (Foto 1).



Wenden: Die Ecken wenden und ausformen.

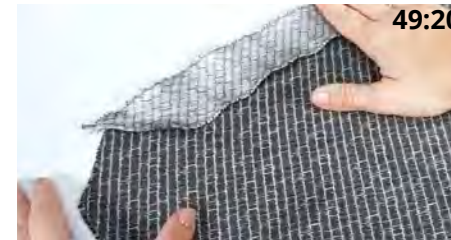


Nähen und Bügeln: Die Nahtzugaben vom Beleg und der oberen Rockkante in Richtung Beleg bügeln. Nahtzugaben von der rechten Seite des Belegs knapp neben der gerade gefertigten Naht annähen. Die Naht beginnt und endet jeweils circa 5cm von den Ecken entfernt. Obere Kante bügeln.



Nähen: Die Seitennähte des Beleges mit einer kleinen Naht (ca. 3cm) durch die Seitennaht des Rocks festnähen.

6. Glockenrock



Vorbereitung und Nähen: Saumbeleg mit der längeren Kante rechts auf rechts auf den Saumkante des Glockenrocks legen und stecken. Die kleine Ecke mit der kurzen Strecke des Belegs feststecken (Foto 2). Es wird eine Naht vom Anfang der Kante der kurzen Seite, mit einer Ecke entlang der Saumkante bis zur anderen Ecke und dem Ende der kurzen Kante genäht.



Briefecke und Bügeln: Die Ecken wenden und ausformen. Die Nahtzugaben der gerade gefertigten Naht auseinanderbügeln und auf der rechten Seite des Saums plattbügeln.



Vorbereitung, Nähen und Bügeln: Die beiden Unterrockteile rechts auf rechts aufeinanderlegen. Die Seitennaht feststecken und die Strecke dann nähen. Danach Naht in 3 Schritten bügeln wie in Kapitel 3 beschrieben.



Vorbereitung und Nähen: Den vorbereiteten Unterrock des Glockenrocks entlang der offenen Kante feststecken. Dabei liegt die rechte Seite des Unterrocks auf der linken Seite des Glockenrocks. Der Knips am Glockenrock liegt genau an der Seitennaht des Unterrocks. Eine Naht

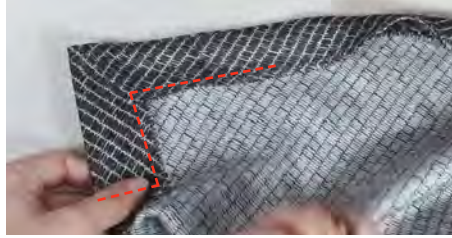
vom Saum, entlang der Glockenrockkante, bis zum anderen Saum nähen.



Vorbereitung und Nähen: Den vorbereiteten Glockenrock an der offenen Kante des Rocks feststecken. Die Seitennähte aufeinanderstecken. Der Saum des Unterrocks soll 1cm über der Glockenrock-Briefecke festgesteckt werden. Eine Naht vom Saum, entlang der Rockkante bis zum anderen Saum nähen.



Einschneiden und Bügeln: Die Nahtzugabe der soeben genähten Naht mehrmals an den Rundungen bis knapp vor der Naht einschneiden. Die Nahtzugaben von links auseinanderbügeln.



Vorbereitung und Nähen: Den Saumbeleg feststecken und entlang der Briefecke und des gesamten Saums füßchenbreit von der versäuberten Kante annähen.

Fertig!

Coucou !

Derrière JULIANA MARTEJEVS - le label de mode DIY se trouvent une jeune team très motivée qui se dédie au développement d'une mode DIY moderne et soutenable.

COUSEUSE & TUTORIEL

Pour les produits DIY de JULIANA MARTEJEVS, il est généralement nécessaire d'avoir accès à une machine à coudre, mais il n'est pas nécessaire d'avoir de l'expérience en couture, étant donné toutes nos instructions vidéo sont faciles à comprendre et sont accompagnées de tutoriels basiques. Tu trouveras le lien pour les instructions vidéo du projet que tu as choisi sur la page 8.

RESPONSABILITÉ

Nous souhaitons augmenter l'appréciation des vêtements grâce à JULIANA MARTEJEVS et faire en conséquence en sorte qu'ils soient portés plus longtemps. Nous utilisons et recommandons uniquement des matériaux de haute qualité et aussi durables que possible, dans les quantités correctes, afin de réduire les déchets et de savoir que tu fabriques ton nouveau vêtement préféré dans des conditions justes.

COOL & MODERNE

Nous voulons montrer que les vêtements faits maison ont, à tort, une image démodée. Nos collections sont très tendances, modernes et orientées vers les tendances, et les différents vêtements et accessoires peuvent se combiner de manière variée.

DES CORPS RÉELS

Nous avons tous des silhouettes différentes et c'est très bien ainsi. Afin de garantir que les pièces que tu as réalisées toi-même s'adaptent parfaitement, même si tu as eu beaucoup de mal à les confectionner, nous proposons aussi tous les patrons individuellement à tes propres mesures. Nous t'expliquons comment cela fonctionne - même si tu as déjà acheté un patron standard - sur la page 11.

SETS DIY


Tous les matériaux nécessaires à la réalisation de tes projets sont disponibles en quantité juste et en qualité exceptionnelle dans nos sets DIY. Ils contiennent tout ce qui est nécessaire à la confection du vêtement ou de l'accessoire en question : des tissus écologiques de qualité supérieure et du fil, jusqu'au plus petit bouton. Tu trouveras un lien vers le kit DIY pour le projet que tu as choisi à la page 7.


Nous te souhaitons beaucoup de plaisir à réaliser ton nouveau vêtement préféré !
Ton équipe JULIANA MARTEJEVS



Au cœur de Berlin, Juliana et notre équipe confectionnent tes patrons.

Suis-nous sur les réseaux sociaux

 julianamartejevs_official

 julianamartejevsofficial

 JULIANA MARTEJEVS

 JULIANA MARTEJEVS

 julianamartejevs_official

#JULIANAMARTEJEVSonME

Laisse-toi inspirer sur www.julianamartejevs.com

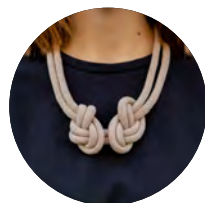
THE WILLOW SKIRT

La jupe Willow ajoute du peps à ta garde-robe. Sa superbe forme attire l'attention et grâce à sa longueur midi, la jupe peut être parfaitement combinée en toute saison. Nous te souhaitons beaucoup de plaisir à utiliser ton patron

Willow Skirt ; nous sommes impatientes de découvrir ton look perso !

Styles

Voici comment combiner ta jupe :



Chaîne à nœuds „The Amy Necklace“



Sac à tricoter „The Poppy Bag“



Partage ton création sur Instagram : #TheWillowSkirt



MATÉRIAUX



Maintenance

Matériaux :

- Tissu extérieur, pour une largeur de tissu de 140 cm : 100 cm de longueur Tissu pour la jupe moulante et pour la cloche
Taille XS-XL : 125 cm de longueur Taille XXL-XXXL : 130 cm de longueur (peut être de deux couleurs/modèles différents)
- Vlieseline, p.ex. H200 pour une largeur de 45 cm : 30 cm de longueur
- une fermeture éclair recouverte d'une couture, longueur 25 cm
- Fil à coudre de couleur assortie



Tissus recommandés

Nous te recommandons le **coton bio** ou la **laine vierge certifiés GOTS**.

Savais-tu que la laine vierge est exclusivement obtenue à partir d'animaux vivants ? Aucun mouton innocent ne souffre pour cela.



Patrons également disponibles en kits de couture.



Pssst... de nombreux patrons sont disponibles sous forme de kits de couture sur www.julianamartejevs.com avec de magnifiques tissus et de la mercerie.



10% Rabatt

auf deinen nächsten Einkauf mit dem

Code **NEXTPROJECT10**

www.julianamartejevs.com

PRÉPARATION

1. Imprimer

Lors de l'impression du patron, assure-toi que tu imprimes à la **taille réelle** et **sans bordures** ; en outre, l'ajustement automatique à la page doit être désactivé. Mesure **la case à cocher** sur le patron après l'impression. Si la mesure est correcte, tu peux commencer.

2. Coller

Colle les différentes feuilles directement **côte à côte** avec du ruban adhésif transparent, sans rien plier ou couper au préalable. Oriente-toi sur les combinaisons de lettres et de chiffres :

A1	A2	A3
B1	B2	B3
C1	C2	C3
D1	D2	D3

Courtes instructions vidéo sur la manière d'imprimer et de coller correctement :



Scanne-moi

3. Découper

Découpe les différentes pièces du patron après les avoir collées sur la ligne de taille que tu as choisie. Pour savoir à quoi elles ressemblent et quelle taille est la plus appropriée pour toi, consulte la page 10.

4. Laver

Lave et sèche ton tissu ou passe-le à la vapeur chaude pour éviter qu'il ne rétrécisse après la découpe.

5. Démarrer le tutoriel

Scanne notre code QR ou visite www.julianamartejevs.com/tutorials pour accéder directement à nos **instructions vidéo**. Nous te montrons étape par étape comment réaliser ta nouvelle pièce préférée.



Scanne-moi

Tu n'as jamais cousu ?

Dans notre **tutoriel de base**, nous te montrons les bases de la machine à coudre et tu peux directement commencer !

NETTOYER :

Les bords à nettoyer sont représentés par des rayures.

COLLER :

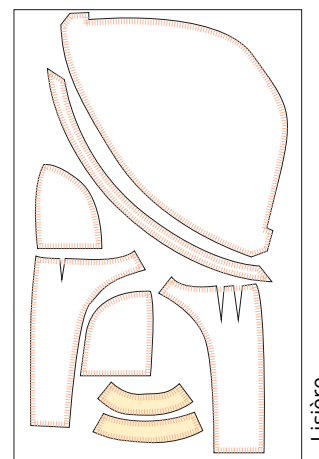
Les surfaces qui doivent être collées sont représentées en jaune.

DÉCOUPAGE

PLAN DE COUPE

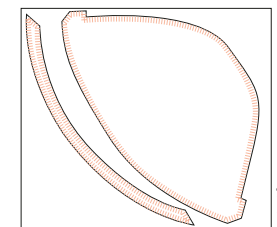
Place les pièces du patron sur le tissu de manière à ce que tout s'emboîte. Surfiler et coller ensuite, comme indiqué sur le patron. Les tissus en jersey ou en sweat peuvent être surfilés en option. Si tu couds ton projet avec une surjeteuse et non une machine à coudre, ne fais pas de surjet avant. Voici comment il faut poser tes pièces du patron sur le tissu, de manière à ce que tout tienne dessus :

Un tissu :

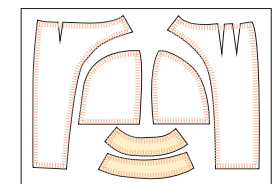


Bord coupé

Deux tissus différents :



Bord coupé



Bord coupé

droit - fil

IMPORTANT

MARGE DE COUTURE : Lors de la découpe de textiles, on entend par « marge de couture » la largeur de l'espace entre la couture proprement dite et l'arête de coupe. **Tous les marges de couture sont déjà incluses dans le patron.** Sauf indication contraire sur les différentes pièces du patron ou dans les instructions vidéo, le surplus de couture est toujours de 1 cm.

LISIÈRE : Elle est souvent imprimée de manière colorée et contient des informations sur le fabricant et le traitement du tissu. Parfois, elle ne contient pas d'impression ; on la reconnaît alors à son tissage légèrement différent, qui se distingue nettement du reste du tissu.

DROIT - FIL : La flèche sur le patron indique toujours le sens du fil. Lors de la découpe, il faut veiller à ce qu'elle soit parallèle à la lisière du tissu.

TABLEAU DES MESURES

Trouve ta taille pour nos patrons standard simplement à l'aide de notre tableau de mesures.

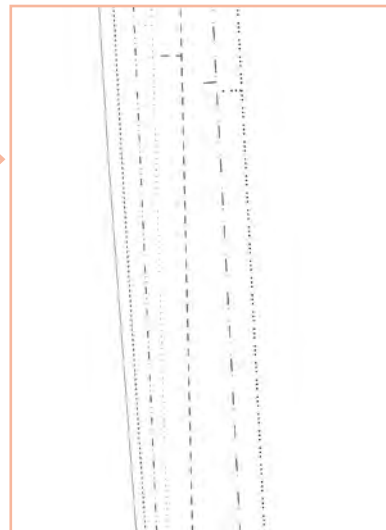
Nous recommandons de faire un essai avec une toile pour tout vêtement afin de vérifier la taille et l'équilibre.

Mesure ton tour de buste, de taille et de bassin et consulte le tableau pour voir quelle taille correspond le mieux à tes propres mesures.

Mesures en inches/cm	XS	S	M	L	XL	XXL	XXXL
Bust	32/82	34/86	36/90	38/96	40/102	42/108	45/116
Waist	24/62	26/66	28/70	30/76	32/82	34/88	38/96
Hip	35/90	37/94	39/98	41/104	43/110	45/116	48/122

Lorsque tu as déterminé ta taille, découpe tes pièces de patron en suivant le type de **ligne correspondant** à ta taille :

- XS —————
- S - - - - -
- M
- L
- XL — - - - -
- XXL - . - . - .
- XXXL



SUR VOS MESURES

Il n'y a rien de plus frustrant que de finir avec un vêtement que l'on a cousu soi-même et qui ne nous va pas. Cela va cesser maintenant ! Car si tu te donnes la peine de coudre un vêtement toi-même, il faut qu'il soit cousu parfaitement. C'est pourquoi nos patrons sont désormais disponibles dans la variante „ Individuellement à la mesure“.

Tu apprendras à droite comment procéder.



*** Ne t'inquiète pas, il n'est pas trop tard si tu as déjà acheté le patron standard pour un projet.**

Commande la variante „ individualisée à la mesure“ sur notre site web www.julianamartejevs.com. Utilise le code de réduction unique firstpattern50 et épargne 50% sur ton premier patron personnalisé.

Comment faire



1. Achète le patron personnalisé et reçois les instructions pour prendre les mesures en téléchargement. *



2. Mesure-toi et inscris tes mensurations dans notre formulaire.



3. Nos designers construisent la coupe à tes mesures.



4. Tu recevras le patron papier par la poste.



5. Grâce aux instructions vidéo gratuites, tu peux coudre un vêtement selon un patron qui convient parfaitement à ton corps.

L'ÉCOLOGIE GRÂCE AU DIY



Les vêtements les plus soutenable sont ceux que nous possédons déjà - cela ne se discute pas. Pourtant, nous avons cherché une solution pour concilier notre passion pour la mode et un comportement de consommation responsable.

Au cours de nos recherches, nous avons réalisé que la solution était en fait assez évidente : pourquoi ne pas fabriquer nous-mêmes nos vêtements ? Avec notre concept, nous voulons faire prendre conscience de la quantité de travail nécessaire à la fabrication d'un vêtement ou d'un accessoire, et ainsi faire en sorte

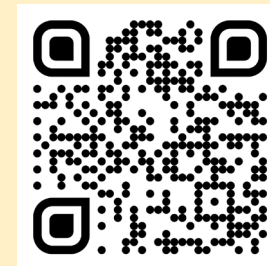
que nos clients apprécient leur nouveau vêtement préféré, en prennent soin et le portent longtemps avec orgueil.

Parallèlement, nous veillons à choisir nos matériaux de la manière la plus respectueuse possible de l'environnement. Nous voulons changer le fait que la mode DIY n'est pas encore aussi durable qu'elle pourrait l'être. Tu trouveras plus d'informations sur notre concept en 6 points sur www.julianamartejevs.com. Ensemble, faisons évoluer le monde de la mode DIY. Révolutionnons la mode !

INSTRUCTIONS

Tutoriels vidéos

Pour chaque patron, il existe également un tutoriel vidéo gratuit sur YouTube. Au début de chaque chapitre de ces instructions écrites, tu trouveras dans le coin supérieur droit le temps correspondant dans le tutoriel vidéo, afin que tu puisses t'y retrouver très rapidement. Bonne couture !



Canal YouTube
@JULIANA MARTEJEVS

1. Surfiler



Coudre : Surfiler toutes les pièces du patron après la découpe. Pour cela, choisir un point zigzag avec une largeur de point de 3.5 et une longueur de point de 1.6. ou un point de surjet. Une surjeteuse peut également être utilisée.

2. Pince



Préparation : Marquer les pattes de couture. Epingler les branches de l'écusson, endroit contre endroit. Marquer l'extrémité de l'écusson avec une épingle transversale. Il y a 6 pinces au total.



Coudre : Piquer les pinces le long des branches des pinces, du bord supérieur de la jupe jusqu'à la pointe des pinces, avec un point droit et une longueur de point de 2,5. Le dernier point doit se trouver juste à l'extérieur du bord du tissu. Ne pas bloquer la couture, mais laisser pendre les fils supérieur et inférieur sur 10 cm. Nouer les deux fils ensemble en double et les couper après 1 cm. À partir d'ici, on coud toujours avec cette longueur de point et ce type de point, sauf indication contraire explicite.



Repasser : Repasser en trois étapes : Repasser les pinces à plat. Éloigner toutes les pinces du milieu avant ou arrière et les repasser. Enfin, repasser les pinces à partir de l'endroit.

3. Fermeture à glissière

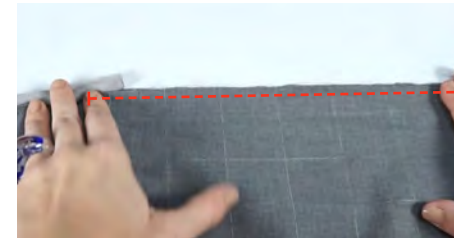
23:45



Préparation : Ouvrir la fermeture à glissière et l'épingler sur la couture latérale du dos, endroit contre endroit, avec une épingle jusqu'à la pointe. Le début de la fermeture à glissière cachée doit être épinglé 1 cm en dessous du bord supérieur du tissu. Utiliser un pied-de-biche pour les fermetures à glissière cachées.



Coudre : Avec le pied-de-biche pour fermeture à glissière, coudre une couture droite juste à côté des dents de la fermeture à glissière jusqu'au point d'arrêt sur la couture latérale. La couture doit se trouver à 1 cm du bord de la couture latérale. Ensuite, épingler l'autre bord à l'autre côté de la couture latérale et coudre également jusqu'au encoche.



Préparation et couture : Poser le reste de la couture latérale endroit contre endroit et épingler. Fermer le parcours avec le pied-de-biche pour fermetures à glissière normales. La couture commence directement au dernier point de la fermeture à glissière recouverte et est cousue jusqu'à l'ourlet. **Important !** A partir d'ici, sauf indication contraire, on coud avec un surplus de couture de 1 cm.



Repasser : Repasser en trois étapes : Repasser les surplus de couture de l'envers. Ensuite, repasser les surplus de couture. Pour finir, repasser à partir de l'endroit.

4. Ourlet

35:28



Préparation et repassage : Plier l'ourlet de 4,5 cm vers l'envers, repasser et épingler.



Coudre : Piquez l'ourlet avec un pied-de-biche normal, à la largeur du pied-de-biche, à partir du bord surfilé.



Préparation, couture et repassage : Épingler et fermer la couture latérale courte, endroit contre endroit. Ensuite, repasser la couture cousue en 3 étapes comme décrit au chapitre 3.

5. Pièces

39:04



Préparation, couture et repassage : Placer l'empiècement avant et l'empiècement arrière endroit contre endroit et épingler les petites longueurs. Fermer les sections épinglées



Préparation et couture : Ouvrir la fermeture à glissière et épinglez le biais sur le bord supérieur ouvert, endroit contre endroit. Épingler les coutures latérales de la jupe et de l'empiècement. Épingler le petit bout de l'empiècement sur le surplus de couture de la fermeture à glissière invisible. Le début des dents de la fermeture à glissière doit se trouver juste en dessous de la couture. Fermer la partie épinglée, en commençant par le bord inférieur de l'empiècement, le long des dents de la fermeture à glissière, en continuant par le bord supérieur de la jupe jusqu'à l'autre bord inférieur de l'empiècement (photo 1).



Faire demi-tour : Retourner les coins et les former.

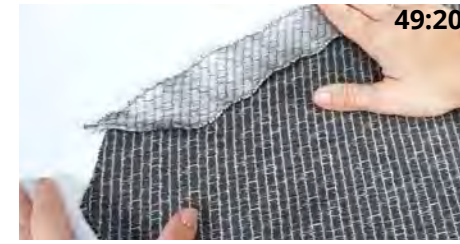


Couture et repassage : Repasser les surplus de couture de la doublure et du bord supérieur de la jupe vers la doublure. Coudre les surplus de couture de l'endroit de la garniture juste à côté de la couture qui vient d'être faite. La couture commence et se termine à environ 5 cm des coins. Repassez le bord supérieur.



Coudre : Piquer les coutures latérales de l'empiècement avec une petite couture (environ 3 cm) à travers la couture latérale de la jupe.

6. Godet



Préparation et couture : Poser le bord le plus long de l'ourlet sur le bord de la jupe cloche, endroit contre endroit, et épinglez. Épingler le petit coin avec le petit côté de la pièce (photo 2). Il faut faire une couture du début du bord du petit côté, avec un coin le long du bord de l'ourlet jusqu'à l'autre coin et la fin du petit côté.



Coin des lettres et repassage : Retourner les coins et les former. Repassez les rentrés de la couture droite et aplatissez-les sur l'endroit de l'ourlet.



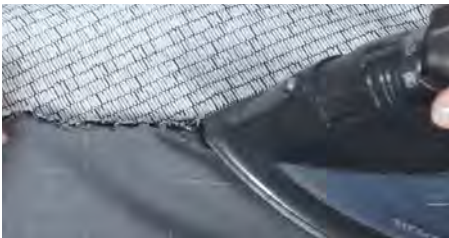
Préparation, couture et repassage : Poser les deux parties du jupon l'une sur l'autre, endroit contre endroit. Épingler la couture latérale et coudre ensuite le tronçon. Ensuite, repasser la couture en 3 étapes comme décrit au chapitre 3.



Préparation et couture : Épingler le jupon préparé de la jupe cloche le long du bord ouvert. Le côté droit du jupon se trouve sur le côté gauche de la jupe cloche. Le bouton de la jupe cloche se trouve exactement sur la couture latérale du jupon. Une couture de l'ourlet, le long du bord de la jupe cloche, jusqu'à l'autre ourlet.



Préparation et couture: Épingler la jupe cloche préparée sur le bord ouvert de la jupe. Epingler les coutures latérales l'une sur l'autre. L'ourlet de la jupe de dessous doit être épinglé 1 cm au-dessus du coin de la jupe cloche. Faire une couture de l'ourlet, le long du bord de la jupe jusqu'à l'autre ourlet.



Incision et repassage : Inciser plusieurs fois le rentré de la couture qui vient d'être cousue au niveau des arrondis jusqu'à ce qu'il soit juste devant la couture. Ouvrir les surplus de couture au fer à repasser sur l'envers.



Préparation et couture : Épingler la pièce d'ourlet et coudre le long du coin de la lettre et de tout l'ourlet, à la largeur du pied du bord surfilé.

Fune!