

**Your new  
favorite headband.**

Dein neues  
Lieblingshaarband.

**Difficulty:  
Easy peasy**

Schwierigkeitsstufe:  
Super einfach

**Written  
instructions  
& video tutorial**

Schriftliche &  
Video Anleitung

**Takes appr.  
1 hour**

Ca. 7 Stunden  
Projektdauer

**Designed  
in Berlin**

Designed in  
Berlin

**A**



**B**



# THE *Helena* HEADBAND

Summer headband in two widths.  
Sommer Haarband in zwei Breiten.



# Hello there!

JULIANA MARTEJEVS – The DIY Fashion Label is a young, highly motivated team, dedicated to the development of modern and sustainable DIY fashion.

## SEWING MACHINE & TUTORIAL

JULIANA MARTEJEVS DIY products usually require access to a sewing machine. You do not necessarily need sewing experience, as all our video tutorials are easy to understand and accompanied by basic tutorials. The link to the video tutorial for your selected project can be found on page 8.

## RESPONSIBILITY

With our label JULIANA MARTEJEVS we want to increase the **appreciation** for clothing and make it be worn longer. We use and recommend only high quality and sustainable materials in the right quantities to reduce waste and to know that you are making your new favourite piece in fair conditions.

## COOL & MODERN

Our goal is to prove that self-made clothing unjustly has a dusty image. Our collections are designed to be cool, modern, and trendy, and the individual garments and accessories can be combined in many ways.

## REAL BODIES

We all have different bodies and that's amazing. To make sure that your self-made clothing fits perfectly, because you're obviously putting a lot of effort into the process, we also offer all **patterns individually customized to your own measurements**. You can find out more about how this works - even if you have already purchased a standard pattern - on page 11.

## DIY KITS

All the materials you need for your projects are also available in the right quantity and great quality in our **DIY kit**. They contain everything you need for your selected garment or accessory: from high-quality, sustainable fabrics, to yarn, and the smallest button. You'll find a link to the DIY kit for your selected project on page 7.

We wish you lots of fun making your new favorite piece!

Your  
JULIANA MARTEJEVS Team



Juliana and our team design your patterns in the heart of Berlin.

## Follow us on Social Media

- 📷 julianamartejevs\_official
- 🎵 julianamartejevsofficial
- 📌 JULIANA MARTEJEVS
- 📘 JULIANA MARTEJEVS
- 📺 julianamartejevs\_official
- #JULIANAMARTEJEVSonME

Get inspired at [www.julianamartejevs.com/en](http://www.julianamartejevs.com/en)



# THE HELENA HEADBAND

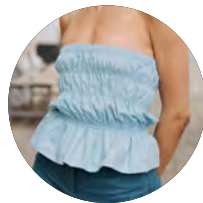
It's impossible to imagine the fashion world without the 90s! The sporty and minimalist looks typical of this decade are celebrating their revival again this year. Of course, a classic headband is a must! As the finishing touch to your outfit or simply as a practical companion - the headband combines functionality and fashion trend. Want to know how to make a headband without elastic? The best thing about the headband

pattern: you can give free rein to your creativity and design a unique accessory that not only complements your outfit but also reflects your personal style. The details are up to you: Choose from two widths so you can also easily sew a narrow hairband or a wider hairband that goes perfectly with any outfit.



## Styles

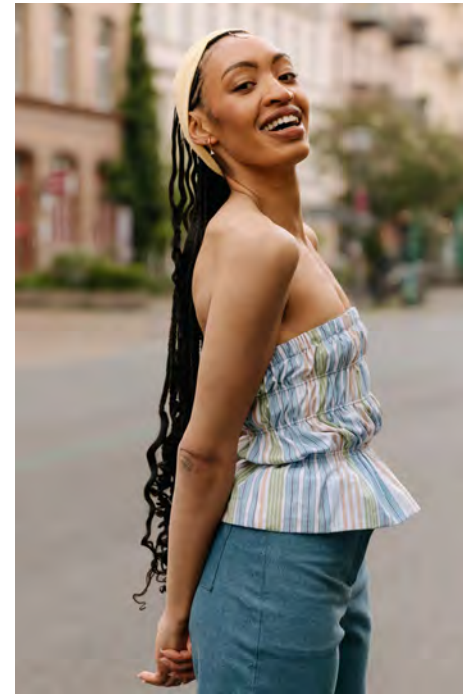
### How to wear your headband:



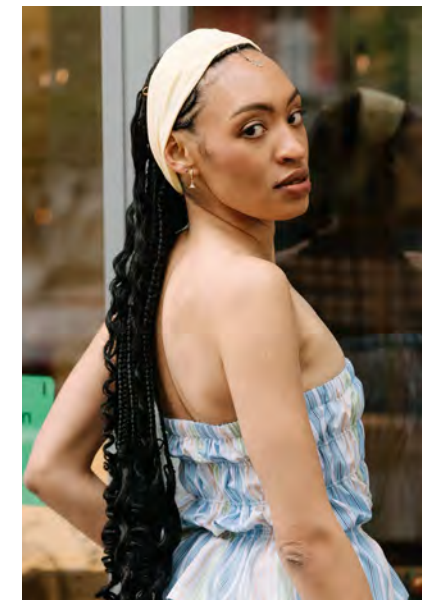
Sewing pattern „The Zola Top“



Sewing pattern „The Dina Jeans“



Share your creation on Instagram:  
**#TheHelenaHeadband**



# MATERIALS

## Materials:

- jersey fabric with a width of 1.30m (1 2/5 yd):  
Narrow Headband: 12cm (5 in)  
Wide Headband: 19cm (1/4 yd)
- sewing thread

## Utensils:

- pins
- safety pin
- sewing machine with jersey needle
- paper and fabric scissors
- ironing board and iron



## Care

Take care of your garments and do something good for the environment. To enjoy your self-made pieces as long as possible, we recommend washing them at **low temperatures and without spin cycles**. This protects the fabrics, preserves the cut and less energy is used.



## Fabric recommendation

We use a light to medium-weight GOTS-certified **organic cotton jersey** made from 95% cotton and 5% elastane with a weight of 200g/sqm for the headband sewing pattern.



Patterns also available as sewing kits



Shhh... many patterns are also available as sewing kits on [www.julianamartejevs.com/en/](http://www.julianamartejevs.com/en/) with materials in the right quantity and great quality.



# 10% discount

on your next purchase with the code **NEXTPROJECT10**

[www.julianamartejevs.com/en/](http://www.julianamartejevs.com/en/)

# PREPARATION

## 1. Printing

When printing the pattern, make sure to print in **actual size** and **without margins**; also, turn off the automatic page adjustment. Measure the **test square** afterwards. If the measurement is correct, you are ready to go. Otherwise, adjust your printer settings.

## 2. Taping

Tape the individual sheets together **edge to edge** using transparent tape, without folding or cutting anything off beforehand. Use the letter/number combinations as a guide like this:

A1	A2	A3
B1	B2	B3
C1	C2	C3
D1	D2	D3

Short tutorial on how to print & tape sheets correctly (turn on English subtitles):



Scan me

## 3. Cutting

After taping the sheets together cut out the individual paper pattern pieces along the line of your selected size. To find out which size is right for you go to page 10.

## 4. Washing

**Wash and dry your fabric** or iron with steam before cutting to prevent shrinkage.

## 5. Starting

Follow the **written, illustrated instructions** to cut and sew correctly.

*Never sewn before?*

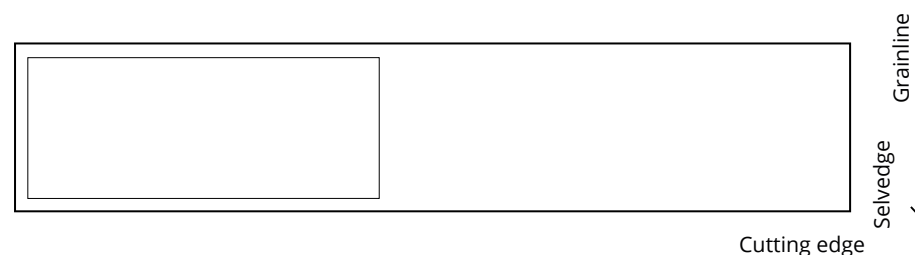
In the **basics tutorials** we're showing you the basics you need to know to use a sewing machine and sewing patterns and you're ready to go!

# CUTTING THE FABRIC

## LAYPLAN

This is how you lay your pattern pieces onto the fabric so everything fits. Serge and interline after cutting if indicated on the layplan. Serging jersey & sweat fabrics is optional. If sewing your project with an overlocker skip prior serging.

## XS-XXXL



## IMPORTANT

**SEAM ALLOWANCES:** When cutting textiles, the seam allowance is the width of the space between the actual seam and the cutting edge. **All seam allowances are already included in the pattern.** Unless otherwise indicated on the individual pattern pieces or announced in the instructions, the seam allowance is always 1cm (7/16in).

**FOLD LINE:** The fabric is folded parallel to the selvedge. Thus, two layers of fabric are cut at the same time.

**SERGED SEAM ALLOWANCE:** Edges that need to be serged are marked in peach stripes

**INTERFACE:** Parts that need interfacing are marked in yellow

**SELVEDGE:** It is often colorfully printed and contains information about the manufacturer and treatment of the fabric. Sometimes it does not contain any printing, in which case it can be recognized by the slightly different weave, which clearly stands out from the rest of the fabric.

**GRAINLINE:** The arrow on the pattern pieces always shows the direction of the grain line. When cutting, make sure it is parallel to the selvedge.



# MEASUREMENT CHART

Easily find **your size** for our standard patterns using our measurement chart.

Measure your chest, waist, and hips and check the chart to see which size most closely matches your own measurements.

We recommend doing a **fitting with a toile** for any garment to check the size and balance.

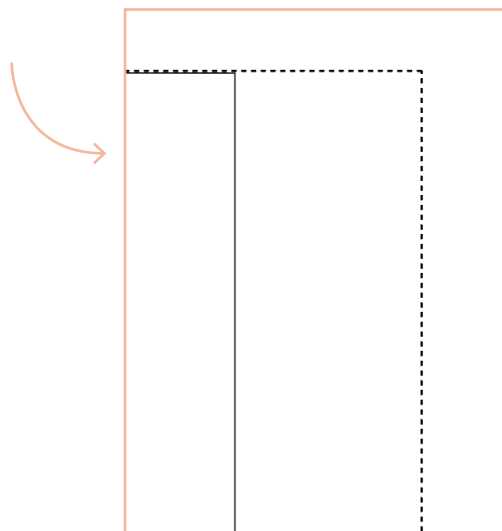
## Measurement chart for The Helena Headband:

Measurements in cm/inches	XS - M	L - XXXL
<b>Head circumference</b>	50-54cm 19-21in	55-60cm 22-24in

Measurements in in/cm	XS	S	M	L	XL	XXL	XXXL
<b>Bust</b>	32/82	34/86	36/90	38/96	40/102	42/108	45/116
<b>Waist</b>	24/62	26/66	28/70	30/76	32/82	34/88	38/96
<b>Hip</b>	35/90	37/94	39/98	41/104	43/110	45/116	48/122

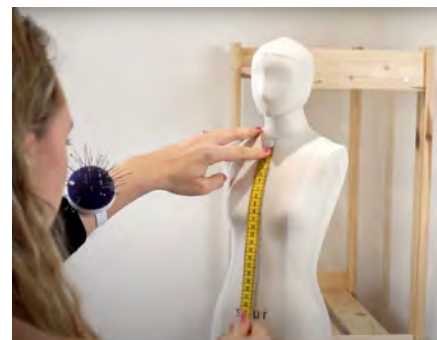
Once you have determined your size, cut out your pattern pieces along the **line for your size**:

XS - M \_\_\_\_\_  
L - XXXL - - - - -



# CUSTOM PATTERNS

Did you know? All JULIANA MARTEJEVS sewing patterns are also available **made-to-measure in collaboration with Picknsew®**. It's as simple as that: Order the "Customized to your measurements" option, measure yourself after ordering and send us your complete measurements. Your individual sewing pattern is then made. You will receive it within 1 week of ordering either as paper pattern via mail or as a digital PDF pattern via email.



**\* Don't worry, it's not too late if you have already bought the standard pattern for a project.** Order the option "Customized to your measurements" on [www.julianamartejevs.com/en/](http://www.julianamartejevs.com/en/). Use the discount code `firstpattern50` and save 50% on your first custom pattern.

*How it's done*



1. Buy the sewing pattern in size "Customized to your measurements".\*



2. Take your measurements and submit them via [www.picknsew.com](http://www.picknsew.com).



3. The pattern will be drafted based on your measurements.



4. You will receive the PDF pattern via email/ the paper pattern via mail.



5. Using the sewing instructions to sew a garment that fits your body perfectly.

# SUSTAINABILITY THROUGH DIY



The most sustainable clothes are the ones we already own - there's no arguing about that. Still, we've been looking for a solution to combine our passion for fashion with responsible consumerism.

During our research, we realized that the solution is actually quite obvious: **why don't we make our own clothes?** With our concept, we want to create an awareness of how much work is put into the production of a garment or accessory, and thereby achieve that

our customers appreciate their new favourite piece, take care of it and wear it with pride for a long time.

At the same time, we make sure to carefully select our materials in the most environmentally friendly way possible. We want to change the fact that DIY fashion is not yet as sustainable as it could be. You can find out more about our **6-point concept** on [www.julianamartejevs.com/en/](http://www.julianamartejevs.com/en/). Let's revolutionize the DIY fashion world together!

# INSTRUCTIONS

## General information

You can sew the Helena Headband in one of two widths. The sewing steps are identical.

**Sewing machine settings:**

**All seams:**

Stitch type: Jersey stitch

Stitch length: 2.5 (10-12 stitches per inch)

You can also use a serger for all seams except the last one. There use a jersey stitch to close the tunnel.

**Seam allowance:**

All seams: 1 cm (7/16in)

## 1. Long seam



**Preparation:** Pin the long sides right sides together.

**Sewing:** Sew along the pinned edge.



**Iron:** Press the seam you have just sewn.

## 2. Turning



**Turning:** Turn the headband so that the right side is facing out.

## 3. Side seam



**Turning:** Turn the headband so that you can place the side seams right sides together. **Attention!** Be careful not to twist the headband.



**Preparation:** Pin the seam leaving a 3 cm (1 1/5in) gap where the seam allowance of the long seam is.

**Sewing:** Sew along the pinned side leaving the 3cm (1 1/5in) gap open.



**Iron:** Iron your headband so that the seams are all facing inward.

*Done!*



**Turning:** Turn the headband through the gap so the right side is facing outward.



**Preparation:** Pin the opening, turning the seam allowance inward.

**Sewing:** Topstitch along the pinned edge.





# Hallochen!

Hinter JULIANA MARTEJEVS – Das DIY-Modelabel steht ein junges hochmotiviertes Team, das sich der Entwicklung moderner und nachhaltiger DIY-Mode widmet.

## NÄHMASCHINE & TUTORIAL

Für JULIANA MARTEJEVS DIY-Produkte ist meist ein Zugang zu einer Nähmaschine erforderlich, aber nicht zwingend Näherfahrung, da alle unsere Video-Anleitungen leicht verständlich sind und von Grundlagen-Tutorials begleitet werden. Den Link zur Video-Anleitung für dein ausgewähltes Projekt findest du auf Seite 8.

## VERANTWORTUNG

Mit JULIANA MARTEJEVS möchten wir die **Wertschätzung** für Bekleidung erhöhen und so bewirken, dass diese länger getragen wird. Wir verwenden und empfehlen ausschließlich hochwertige und möglichst nachhaltige Materialien in den richtigen Mengen, um Abfall zu reduzieren und wissen, dass du dein neues Lieblingsstück unter fairen Bedingungen fertigst.

## COOL & MODERN

Wir möchten beweisen, dass selbstgemachte Kleidung zu Unrecht ein angestaubtes Image hat. Unsere Kollektionen sind cool, modern und trendorientiert gestaltet und die einzelnen Kleidungsstücke und Accessoires lassen sich vielseitig kombinieren.

## ECHTE FIGUREN

Wir alle haben unterschiedliche Figuren und das ist auch gut so. Um sicherzustellen, dass deine selbstgemachten Teile auch perfekt sitzen, wenn du sie mit viel Mühe gefertigt hast, bieten wir alle **Schnittmuster auch individuell auf deine eigenen Maße an**. Wie das funktioniert - auch wenn du schon ein Standard-Schnittmuster erworben hast - erklären wir dir auf Seite 11.

## DIY-SETS

Alle Materialien, die du für deine Projekte brauchst, gibt es auch in der richtigen Menge und toller Qualität in unseren **DIY-Sets**. Sie enthalten alles, was zur Anfertigung für das jeweilige Kleidungsstück oder Accessoire benötigt wird: von hochwertigen, nachhaltigen Stoffen, über Garn, bis hin zum kleinsten Knopf. Du findest einen Link zum DIY-Set für dein ausgewähltes Projekt auf Seite 7.

Wir wünschen dir ganz viel Spaß beim Anfertigen deines neuen Lieblingsteils!  
Dein JULIANA MARTEJEVS Team



Im Herzen von Berlin entwerfen Juliana und unser Team eure Schnittmuster.

## Folge uns auf Social Media

 julianamartejevs\_official

 julianamartejevsofficial

 JULIANA MARTEJEVS

 JULIANA MARTEJEVS

 julianamartejevs\_official

#JULIANAMARTEJEVSonME

Lass dich inspirieren auf [www.julianamartejevs.com](http://www.julianamartejevs.com)

# THE HELENA HEADBAND

Die 90er sind aus der Modewelt einfach nicht wegzudenken! Die für diese Dekade typischen sportlichen und minimalistischen Looks feiern auch dieses Jahr wieder ihr Revival. Ein klassisches Haarband darf dabei natürlich nicht fehlen! Als letzten Schliff für dein Outfit oder einfach als praktischer Begleiter - das Haarband vereint Funktionalität und Modetrend. Das Beste daran: du kannst deiner Kreativität freien Lauf lassen und ein einzigartiges Accessoire gestalten,

das nicht nur dein Outfit ergänzt, sondern auch deinen persönlichen Stil widerspiegelt. Mit dem The Helena Haarband Schnittmuster kannst du das Haarband nähen einfach und schnell selbst gestalten, auch ohne große Vorkenntnisse im Nähen. Die Details liegen in deiner Hand: wähle aus zwei Breiten aus und du kannst ganz einfach ein schmales oder breites Haarband nähen, das perfekt zu jedem Outfit passt.



## Styles

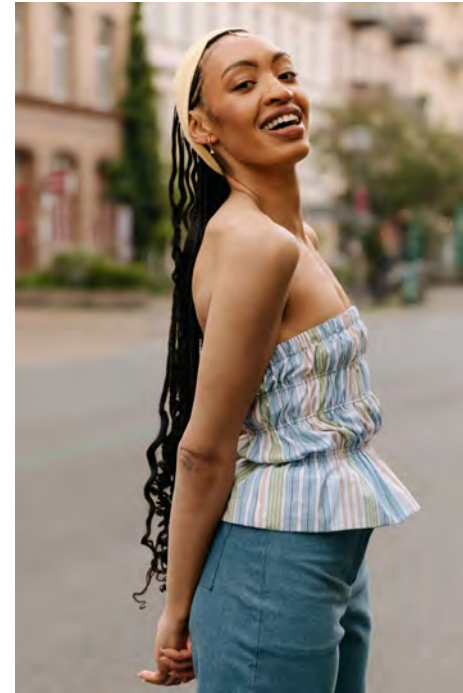
**So kombinierst du dein Haarband:**



Schnittmuster „The Zola Top“



Schnittmuster „The Dina Jeans“



**Teile dein Werk auf Instagram:  
#TheHelenaHeadband**





# MATERIALIEN

## Materialien:

- Jerseystoff mit einer Breite von 1,30m (1 2/5 yd): Schmales Stirnband: 12cm  
Breites Stirnband: 19cm
- Nähgarn

## Utensilien:

- Stecknadeln
- Sicherheitsnadel
- Nähmaschine mit Jersey-nadel
- eine Papier- und Stoffschere
- Bügelbrett und Bügeleisen



Pflege deine Kleidungsstücke und tu' der Umwelt etwas Gutes. Damit du möglichst lange Freude an deinen eigens hergestellten Teilen hast, empfehlen wir dir, sie bei **geringen Temperaturen und ohne Schleudergänge** zu waschen. So werden die Stoffe geschont, der Schnitt bleibt erhalten und wir verbrauchen weniger Energie.



Wir nutzen für das Polokleid Schnittmuster einen mittelschweren GOTS-zertifizierten **Bio-Baumwolljersey** aus 95% Baumwolle und 5% Elastan mit einem Gewicht von 200g/qm.



Schnittmuster auch als Nähsets.



Psst... viele der Schnittmuster gibts es auch als Nähsets auf [www.julianamartejevs.com](http://www.julianamartejevs.com) mit wunderschönen Stoffen und Kurzwaren.

**10% Rabatt**  
auf deinen nächsten Einkauf mit dem  
Code **NEXTPROJECT10**  
[www.julianamartejevs.com](http://www.julianamartejevs.com)



# VORBEREITUNG

## 1. Drucken

Achte beim Ausdrucken des Schnittmusters darauf, dass du in **tatsächlicher Größe** und **randlos** druckst; zudem sollte die automatische Seitenanpassung ausgestellt werden.

Das **Kontrollkästchen** auf dem Schnittmuster nach dem Drucken unbedingt nachmessen. Stimmt das Maß, kann es losgehen.

## 2. Kleben

Klebe die einzelnen Blätter direkt **Kante an Kante** mit transparentem Klebeband zusammen, ohne vorher etwas wegzuknicken oder abzuschneiden. Orientiere dich dabei an den Buchstaben/Zahlen-Kombinationen:

A1	A2	A3
B1	B2	B3
C1	C2	C3
D1	D2	D3
...		

Kurze Videoanleitung zum richtigen Drucken & Kleben:



Scanne mich

## 3. Schneiden

Schneide die einzelnen Schnittteile nach dem Zusammenkleben an deiner ausgewählten Größenlinie aus. Wie die aussehen und welche Größe die richtige für dich ist, erfährst du auf Seite 10.

## 4. Waschen

**Wasche und trockne deinen Stoff** oder dampfe ihn heiß ab, damit er nach dem Zuschneiden nicht mehr einlaufen kann.

## 5. Loslegen

Folge der **schriftlichen Anleitung**, um richtig zuzuschneiden und zu nähen.

*Noch nie genäht?*

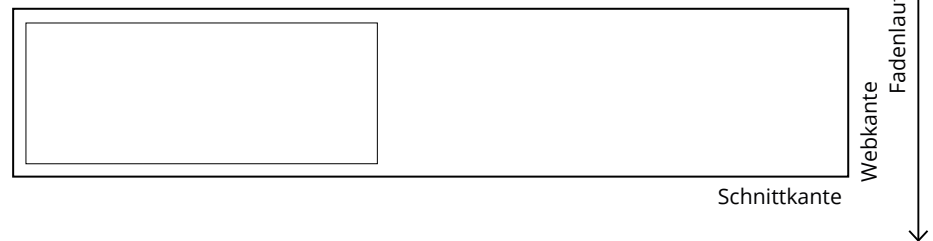
In unserem **Grundlagen Tutorial** zeigen wir dir die Basics an der Nähmaschine und schon kann es losgehen!

# ZUSCHNEIDEN

## SCHNITTBILD

So legst du deine Schnittteile auf den Stoff auf, damit alles drauf passt. Anschließend versäubern & bekleben, wenn auf dem Schnittbild angegeben. Jersey- oder Sweatstoffe können optional versäubert werden. Wenn du dein Projekt mit einer Overlock und nicht Nähmaschine nähst, bitte vorher nicht versäubern.

## XS-XXXL



## WICHTIGES

**NAHTZUGABEN:** Unter der Nahtzugabe ist beim Zuschneiden von Textilien die Breite des Abstandes zwischen der eigentlichen Naht und der Schnittkante zu verstehen. **Alle Nahtzugaben sind bereits im Schnittmuster enthalten.** Wenn nicht anders auf den einzelnen Schnittteilen angegeben oder in der Anleitung angesagt, beträgt die Nahtzugabe immer 1 cm.

**WEBKANTE:** Sie ist oft bunt bedruckt und enthält Informationen zum Hersteller und zur Behandlung des Stoffes. Manchmal enthält sie auch keinen Druck, dann erkennt man sie an der et-

was anderen Webart, die sich deutlich vom Rest des Stoffes abhebt.

**ZUSCHNEIDEN IM BRUCH:** Der Stoff wird parallel zur Webkante in der Hälfte gefaltet. Es werden so gleichzeitig zwei gegengleiche Stofflagen zugeschnitten.

**FADENLAUF:** Der Pfeil auf dem Schnittmuster zeigt immer die Richtung des Fadenlaufs. Beim Zuschneiden muss darauf geachtet werden, dass er parallel zur Webkante verläuft.

**VERSÄUBERN:** Zu versäubernde Kanten sind in gestreift dargestellt

**BEKLEBEN:** Flächen, die beklebt werden sollen, sind in gelb dargestellt

# MAßTABELLE

Finde **deine Größe** für unsere Standard-Schnittmuster einfach mithilfe unserer Maßtabelle.

Messe deinen Brust-, Taillen- und Hüftumfang aus und schau in der Tabelle nach, welche Größe deinen eigenen Maßen am meisten entspricht.

Maße in in/cm	XS	S	M	L	XL	XXL	XXXL
<b>Brust</b>	32/82	34/86	36/90	38/96	40/102	42/108	45/116
<b>Taille</b>	24/62	26/66	28/70	30/76	32/82	34/88	38/96
<b>Hüfte</b>	35/90	37/94	39/98	41/104	43/110	45/116	48/122

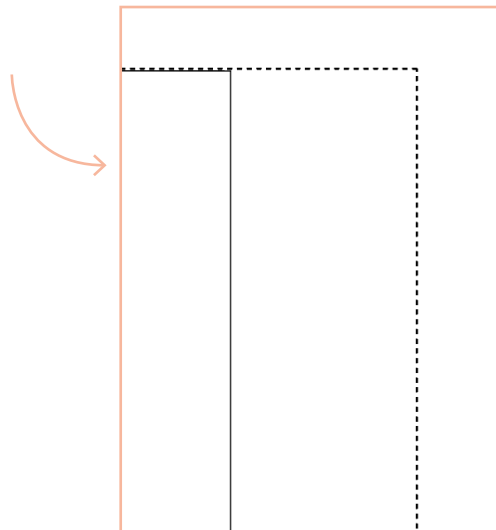
Wenn du deine Größe ermittelt hast, schneide deine Schnittteile entlang der **passenden Linienart** für deine Größe aus:

XS - M   
 L - XXXL 

Wir empfehlen dir eine **Anprobe mit einem Probeteil**, um den Sitz und die Größe zu überprüfen.

**Maßtabelle für das Helena Headband:**

Maße in cm/ inches	XS - M	L - XXXL
<b>Kopfumfang</b>	50-54cm 19-21in	55-60cm 22-24in



# INDIVIDUELL AUF DEINE MAßE

Schon gewusst? Alle JULIANA MARTEJEVS Schnittmuster gibt es in Kollaboration mit Picknsew® auch auf Maß. So einfach ist es: Bestelle die Variante "Individuell auf deine Maße", messe dich nach dem Bestellen aus und übermittle deine Maße. Daraufhin wird dein Schnittmuster konstruiert. Du erhältst es innerhalb von 1 Woche nach der Bestellung entweder in Papierform zum Ausschneiden nach Hause geschickt oder als digitales PDF Schnittmuster per Email.



**\* Keine Sorge, es ist noch nicht zu spät, wenn du schon das Standard-Schnittmuster für ein Projekt bereits gekauft hast.** Bestelle die Variante „Individuell auf deine Maße“ auf [www.julianamartejevs.com](http://www.julianamartejevs.com). Nutze den einmaligen Rabattcode `firstpattern50` und spare 50% auf dein erstes individuelles Schnittmuster.

*So geht's*



1. Kaufe das Schnittmuster in der Größe „Individuell auf deine Maße.“ \*



2. Messe dich aus und trage deine Maße auf [www.picknsew.com](http://www.picknsew.com) ein.



3. Dein Schnittmuster wird nach deinen Maßen konstruiert.



4. Du erhältst das PDF Schnittmuster per Email/ das Papierschnittmuster per Post zugeschickt.



5. Mit der Nähanleitung nähst du ein Kleidungsstück, das perfekt zu deinem Körper passt.



Die nachhaltigsten Kleidungsstücke sind die, die wir bereits besitzen – darüber lässt sich nicht streiten. Dennoch haben wir nach einer Lösung gesucht, wie wir unsere Leidenschaft für Mode mit einem verantwortungsbewussten Konsumverhalten vereinen können.

Bei unserer Recherche wurde uns klar, dass die Lösung eigentlich ganz naheliegend ist: **warum fertigen wir unsere Kleidung nicht selbst an?** Mit unserem Konzept wollen wir ein Bewusstsein dafür schaffen, wie viel Arbeit in der Herstellung eines Kleidungsstücks oder

Accessoires steckt, und dadurch erreichen, dass unsere KundInnen ihr neues Lieblingsstück wertschätzen, pflegen und lange mit Stolz tragen.

Gleichzeitig achten wir darauf, unsere Materialien möglichst umweltschonend auszuwählen. Dass DIY-Mode heute noch nicht so nachhaltig ist, wie sie sein könnte, möchten wir ändern. Mehr zu unserem **6-Punkte-Konzept** findest du auf [www.julianamartejevs.com](http://www.julianamartejevs.com). Lasst uns die DIY-Modewelt gemeinsam revolutionieren!

## Allgemeines

Das Helena Headband kannst du in einer von zwei Breiten nähen. Die Verarbeitungsschritte sind identisch.

**Einstellungen Nähmaschine:**

**Alle Nähte:**

Stichtart: Jerseystich

Stichlänge: 2.5

Du kannst alle Nähte bis auf die letzte auch mit einer Overlock Maschine nähen.

**Nahtzugaben:**

Alle Nähte: 1cm

## 1. Lange Naht



**Vorbereitung:** Haarband an der langen Kante rechts auf rechts stecken.

**Nähen:** Gesteckte Strecke nähen.



**Bügeln:** Naht bügeln.

## 2. Wenden



**Umstülpen:** Haarband wenden, sodass die rechte Seite außen liegt.

## 3. Seitennaht



**Umstülpen:** Stirnband wenden, sodass die Seitennähte rechts auf rechts liegen.

**Achtung!** Achte darauf, das Haarband nicht zu verdrehen.





**Vorbereitung:** Die Naht so stecken, dass an der Stelle, wo die Nahtzugabe der langen Naht ist, eine 3 cm (1 1/5in) Öffnung bleibt.

**Nähen:** Gesteckte Strecke nähen und dabei die 3 cm breite Öffnung lassen.



**Umdrehen:** Das Stirnband durch die Öffnung wenden, so dass die rechte Seite außen liegt.



**Vorbereitung:** Die Öffnung zustecken, dabei die Nahtzugabe nach innen legen.

**Nähen:** Von rechts auf der festgesteckten Kante steppen oder mit Handstichen schließen.



**Bügeln:** Das Haarband bügeln, sodass alle Nähte innen liegen.

*Fertig!*

# Coucou !

Derrière JULIANA MARTEJEVS - la marque de mode DIY - se cache une équipe jeune et motivée qui se consacre au développement d'une mode DIY moderne et durable.

## COUSEUSE & TUTORIEL

Pour les produits DIY de JULIANA MARTEJEVS, tu as généralement besoin d'une machine à coudre, sans toutefois avoir d'expérience en couture, vu que tous nos tutoriels vidéo sont simples à comprendre et accompagnés de tutoriels de base. Le lien vers les instructions vidéo du projet que tu as choisi se trouve à la page 8.

## RESPONSABILITÉ

Nous souhaitons augmenter l'appréciation des vêtements grâce à JULIANA MARTEJEVS et faire en conséquence en sorte qu'ils soient portés plus longtemps. Nous utilisons et recommandons uniquement des matériaux de haute qualité et aussi durables que possible, dans les quantités correctes, afin de réduire les déchets et de savoir que tu fabriques ton nouveau vêtement préféré dans des conditions justes.

## COOL & MODERNE

Nous tenons à prouver que les vêtements fabriqués à la maison ont, à tort, une image démodée. Nos collections sont branchées, modernes et tendance ; les différents vêtements et accessoires peuvent être combinés de multiples façons.

## DES CORPS RÉELS

Nous avons toutes des silhouettes différentes et c'est très bien ainsi. Afin de garantir que les pièces que tu as confectionnées toi-même s'adaptent parfaitement, même si tu as eu beaucoup de mal à les confectionner, nous proposons aussi tous les patrons individuellement à tes propres mesures. Nous t'expliquons comment cela fonctionne – même si tu as déjà acheté un patron standard – sur la page 11.

## KIT DIY

Tous les matériaux nécessaires à la réalisation de tes projets sont inclus dans nos kits DIY, en quantité adéquate et dans une qualité extraordinaire. Ils contiennent tout ce dont tu as besoin pour fabriquer tes vêtements ou accessoires : des tissus écologiques de haute qualité et du fil jusqu'au plus petit bouton. En page 7, tu trouves un lien vers le kit DIY pour le projet que tu as choisi.

Nous te souhaitons beaucoup de plaisir à réaliser ton nouveau vêtement préféré !  
Ton équipe JULIANA MARTEJEVS




Au cœur de Berlin, Juliana et notre équipe confectionnent tes patrons.

## Suis-nous sur les réseaux sociaux

 julianamartejevs\_official

 julianamartejevsofficial

 JULIANA MARTEJEVS

 JULIANA MARTEJEVS

 julianamartejevs\_official

#JULIANAMARTEJEVSonME

Laisse-toi inspirer sur [www.julianamartejevs.com](http://www.julianamartejevs.com)



# THE HELENA HEADBAND

Impossible d'imaginer le monde de la mode sans les années 90 ! Les looks sportifs et minimalistes typiques de cette décennie célèbrent leur renouveau cette année encore. Bien sûr, un bandeau classique est indispensable ! Touche finale de votre tenue ou simple compagnon pratique, le bandeau allie fonctionnalité et tendance. Vous voulez savoir comment fabriquer un bandeau sans élastique ? L'avantage du modèle diy de ban-

deau : vous pouvez laisser libre cours à votre créativité et concevoir un accessoire unique qui non seulement complète votre tenue, mais reflète également votre style personnel. Les détails ne dépendent que de vous : Choisissez parmi deux largeurs pour pouvoir également coudre facilement un bandeau étroit qui se marie parfaitement avec n'importe quelle tenue.

## Styles

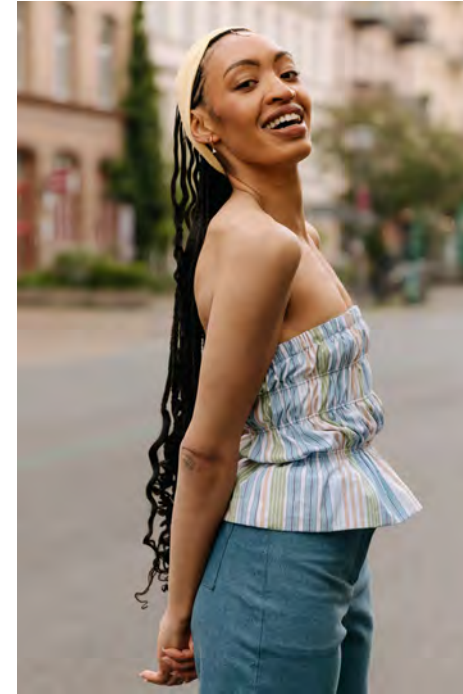
**Voici comment combiner ton bandeau pour les cheveux :**



Patron „The Zola Top“



Patron „The Dina Jeans“



**Partage ton création sur Instagram : #TheHelenaHeadband**





# MATÉRIAUX

## Matériaux :

- Tissu en jersey d'une largeur de 1,30 m
- Bandeau étroit : 12 cm
- Bandeau large : 19 cm
- Fil à coudre

## Ustensiles :

- épingle
- épingle à nourrice avec aiguille pour machine à coudre Jersey
- machine à coudre
- une paire de ciseaux à papier et à tissu
- planche et fer à repasser



*Maintenance*

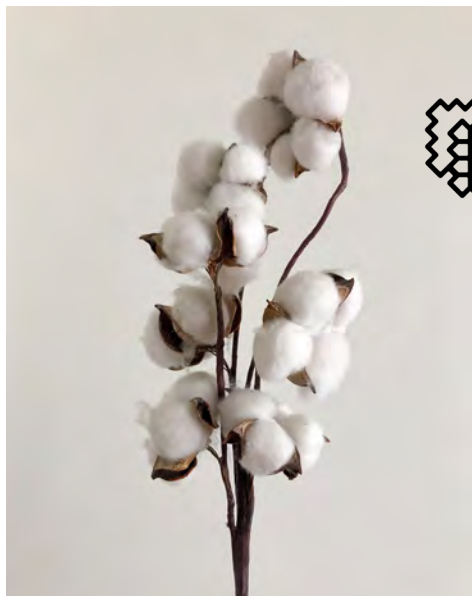
Prends soin de tes vêtements et fais un geste pour l'environnement. Afin que tu profites le plus longtemps possible des pièces que tu as fabriquées toi-même, nous te recommandons de les **laver à basse température et sans les essorer**. Cela permet de protéger les tissus, de maintenir leur forme et de consommer moins d'énergie.



*Tissus recommandés*

Nous te conseillons d'opter pour un **jersey de coton bio certifié GOTS**, garantissant un confort incroyablement doux !

Savais-tu que le coton bio consomme 91% d'eau en moins que le coton traditionnel ? Donc, en plus, tu protèges l'environnement !



Patrons également disponibles en kits de couture.



Pssst... de nombreux patrons sont disponibles sous forme de kits de couture sur [www.julianamartejevs.com](http://www.julianamartejevs.com) avec de magnifiques tissus et de la mercerie.



# 10% de remise

sur ton prochain achat avec le Code **NEXTPROJECT10**

[www.julianamartejevs.com](http://www.julianamartejevs.com)

# PRÉPARATION

## 1. Imprimer

Lors de l'impression du patron, assure-toi que tu imprimes à la **taille réelle** et **sans bordures** ; en outre, l'ajustement automatique à la page doit être désactivé. Mesure **la case à cocher** sur le patron après l'impression. Si la mesure est correcte, tu peux commencer.

## 2. Coller

Colle les différentes feuilles directement **côte à côte** avec du ruban adhésif transparent, sans rien plier ou couper au préalable. Oriente-toi sur les combinaisons de lettres et de chiffres :

A1	A2	A3
B1	B2	B3
C1	C2	C3
D1	D2	D3

Courtes instructions vidéo sur la manière d'imprimer et de coller correctement :



Scanne-moi

## 3. Découper

Découpe les différentes pièces du patron après les avoir collées sur la ligne de taille que tu as choisie. Pour savoir à quoi elles ressemblent et quelle taille est la plus appropriée pour toi, consulte la page 10.

## 4. Laver

**Lave et sèche ton tissu** ou passe-le à la vapeur chaude pour éviter qu'il ne rétrécisse après la découpe.

## 5. Se lancer

Suis les **instructions écrites** pour découper et coudre correctement.

*Tu n'as jamais cousu ?*

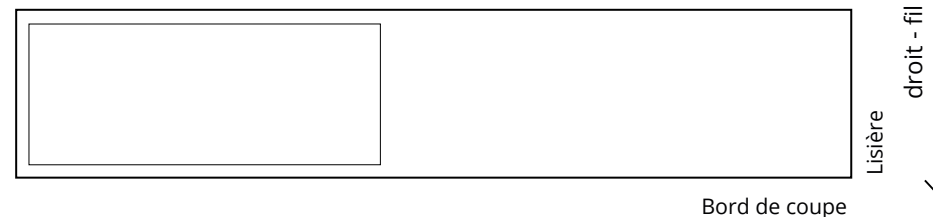
Dans notre **tutoriel de base**, nous te montrons les bases de la machine à coudre et tu peux directement commencer !

# DÉCOUPAGE

## PLAN DE COUPE

Place les pièces du patron sur le tissu de manière à ce que tout s'emboîte. Surfiler et coller ensuite, comme indiqué sur le patron. Les tissus en jersey ou en sweat peuvent être surfilés en option. Si tu couds ton projet avec une surjeteuse et non une machine à coudre, ne fais pas de surjet avant. Voici comment il faut poser tes pièces du patron sur le tissu, de manière à ce que tout tienne dessus :

## TOUTES LES TAILLES



## IMPORTANT

**MARGE DE COUTURE** : Lors de la découpe de textiles, on entend par « marge de couture » la largeur de l'espace entre la couture proprement dite et l'arête de coupe. **Tous les marges de couture sont déjà incluses dans le patron.** Sauf indication contraire sur les différentes pièces du patron ou dans les instructions vidéo, le surplus de couture est toujours de 1 cm.

### NETTOYER :

Les bords à nettoyer sont représentés par des rayures.

### COLLER :

Les surfaces qui doivent être collées sont représentées en jaune.

**LISIÈRE** : Elle est souvent imprimée de manière colorée et contient des informations sur le fabricant et le traitement du tissu. Parfois, elle ne contient pas d'impression ; on la reconnaît alors à son tissage légèrement différent, qui se distingue nettement du reste du tissu. **DROIT - FIL** : La flèche sur le patron indique toujours le sens du fil. Lors de la découpe, il faut veiller à ce qu'elle soit parallèle à la lisière du tissu.

# TABLEAU DES MESURES

Trouve ta taille pour nos patrons standard simplement à l'aide de notre tableau de mesures.

Mesure ton tour de buste, de taille et de bassin et consulte le tableau pour voir quelle taille correspond le mieux à tes propres mesures.

Nous recommandons de faire un essayage avec une toile pour tout vêtement afin de vérifier la taille et l'équilibre.

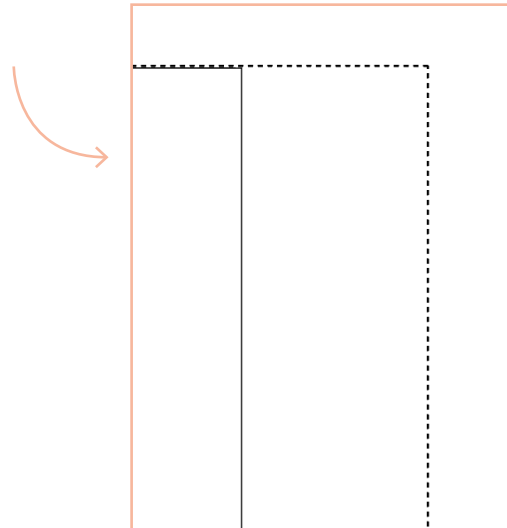
## Tableau des dimensions pour The Helena Headband:

Dimensions en cm	XS - M	L - XXXL
Tour de tête	50-55cm	55-61cm

Mesures en inches/cm	XS	S	M	L	XL	XXL	XXXL
Buste	32/82	34/86	36/90	38/96	40/102	42/108	45/116
Taille	24/62	26/66	28/70	30/76	32/82	34/88	38/96
Hanche	35/90	37/94	39/98	41/104	43/110	45/116	48/122

Lorsque tu as déterminé ta taille, découpe tes pièces de patron en suivant le type de **ligne correspondant** à ta taille :

XS - M   
L - XXXL 



# SUR VOS MESURES

Il n'y a rien de plus frustrant que de finir avec un vêtement que l'on a cousu soi-même et qui ne nous va pas. Cela va cesser maintenant ! Car si tu te donnes la peine de coudre un vêtement toi-même, il faut qu'il soit cousu parfaitement. C'est pourquoi nos patrons sont désormais disponibles dans la variante „ Individuellement à la mesure“.

Tu apprendras à droite comment procéder.



**\* Ne t'inquiète pas, il n'est pas trop tard si tu as déjà acheté le patron standard pour un projet.**

Commande la variante „ individualisée à la mesure“ sur notre site web [www.julianamartejevs.com](http://www.julianamartejevs.com). Utilise le code de réduction unique firstpattern50 et épargne 50% sur ton premier patron personnalisé.

*Comment faire*



**1. Achète le patron personnalisé et reçois les instructions pour prendre les mesures en téléchargement. \***



**2. Mesure-toi et inscrie tes mensurations dans notre formulaire.**



**3. Nos designers construisent la coupe à tes mesures.**



**4. Tu recevras le patron papier par la poste.**



**5. Grâce aux instructions vidéo gratuites, tu peux coudre un vêtement selon un patron qui convient parfaitement à ton corps.**





Les vêtements les plus soutenable sont ceux que nous possédons déjà - cela ne se discute pas. Pourtant, nous avons cherché une solution pour concilier notre passion pour la mode et un comportement de consommation responsable.

Au cours de nos recherches, nous avons réalisé que la solution était en fait assez évidente : pourquoi ne pas fabriquer nous-mêmes nos vêtements ? Avec notre concept, nous voulons faire prendre conscience de la quantité de travail nécessaire à la fabrication d'un vêtement ou d'un accessoire, et ainsi faire en sorte

que nos clients apprécient leur nouveau vêtement préféré, en prennent soin et le portent longtemps avec orgueil.

Parallèlement, nous veillons à choisir nos matériaux de la manière la plus respectueuse possible de l'environnement. Nous voulons changer le fait que la mode DIY n'est pas encore aussi durable qu'elle pourrait l'être. Tu trouveras plus d'informations sur notre concept en 6 points sur [www.julianamartejevs.com](http://www.julianamartejevs.com). Ensemble, faisons évoluer le monde de la mode DIY. Révolutionnons la mode !

## Généralités

Tu peux coudre le bandeau Helena dans une des deux largeurs. Les étapes de fabrication sont identiques.

Réglages de la machine à coudre :

Coutures normales :

Type de point : point jersey ou point zigzag

Longueur de point : 2.5

Tu peux aussi coudre toutes les coutures, sauf la dernière, avec une surjeteuse.

Marges de couture :

1cm

## 1. Couture longue



**Préparation:** Épingler le bandeau de cheveux sur le bord long, endroit contre endroit.

**Coudre:** Coudre le long de le bord piquée.



**Repasser:** Repasser la couture.

## 2. Inverser



**Inverser:** Retourner le bandeau de façon à ce que le côté droit soit à l'extérieur.

## 3. Couture latérale



**Renverser:** Retourner le bandeau de façon à ce que les coutures latérales soient

endroit contre endroit. **Attention !** Veille à ne pas tordre le serre-tête.



**Préparation:** Épingler la couture en laissant une ouverture de 3 cm à l'endroit où se trouve le surplus de couture de la couture longue.

**Coudre:** Coudre le long du côté épinglé en laissant une ouverture de 3 cm.



**Retourner:** Retourner le bandeau par l'ouverture de façon à ce que le côté droit soit à l'extérieur.



**Préparation:** Épingler l'ouverture en plaçant le surplus de couture à l'intérieur.

**Coudre:** Piquer à droite sur le bord épinglé ou fermer avec des points à la main.



**Repasser:** Repasser le serre-tête de manière à ce que toutes les coutures soient à l'intérieur.

*Fertig!*

## COMPRENDRE LES PATRONS

Les patrons JULIANA MARTEJEVS sont conçus en anglais. Dans cette liste, tu trouveras tous les mots importants pour pouvoir associer les pièces du patron et lire les informations sur le patron.

### Anglais - Français

En raison du peu de place disponible sur les patrons, les pièces du patron sont uniquement étiquetées en anglais. Tu trouveras ici les traductions en français :

Back	Dos	Seam	Couture
Belt loop	Boucle de ceinture	Seam-concealed	Coutures cachées
Bias cut	Coupe en biais	Skirt	Jupe
Button	Bouton	Sleeve	Manches
Center back	Centre dos	Slit	Fente
Center front	Centre devant	Strap	Bretelle
Cut	Couper	Topstitching	Surpiqûres
Dress	Robe	Turtle neck	Col roulé
Fabric	Tissu	Waist	Taille
Facing	Revêtement	Waistband	Poignets
Front	Devant	Welt pocket	Poche à filet
Gather	Froncée	Zipper	Fermeture à glissière
Grainline	Droit-fil		
Interfacing	D'interface		
Lining	Doublure		
Neckband	Passe-poil pour le cou		
On the fold	Couper au pli		
Pencil skirt	Jupe crayon		
Pocket	Sac		
Pocket bag	Sac de poche		