

**Your new
favorite top.**

Dein neues
Lieblingsshirt.

**Difficulty:
Easy peasy**

Schwierigkeitsstufe:
Super einfach



**Written
instructions
& video tutorial**

Schriftliche &
Video Anleitung



**Takes appr.
4 hours**

Ca. 4 hours
Projektdauer



**Designed
in Berlin**

Designed in
Berlin



THE *Liza* TOP

Asymmetric top with long sleeves
Asymmetrisches Oberteil mit langen Ärmeln



Hello there!

JULIANA MARTEJEVS – The DIY Fashion Label is a young, highly motivated team, dedicated to the development of modern and sustainable DIY fashion.

SEWING MACHINE & TUTORIAL

JULIANA MARTEJEVS DIY products usually require access to a sewing machine. You do not necessarily need sewing experience, as all our video tutorials are easy to understand and accompanied by basic tutorials. The link to the video tutorial for your selected project can be found on page 8.

RESPONSIBILITY

With our label JULIANA MARTEJEVS we want to increase the **appreciation** for clothing and make it be worn longer. We use and recommend only high quality and sustainable materials in the right quantities to reduce waste and to know that you are making your new favourite piece in fair conditions.

COOL & MODERN

Our goal is to prove that self-made clothing unjustly has a dusty image. Our collections are designed to be cool, modern, and trendy, and the individual garments and accessories can be combined in many ways.

REAL BODIES

We all have different bodies and that's amazing. To make sure that your self-made clothing fits perfectly, because you're obviously putting a lot of effort into the process, we also offer all **patterns individually customized to your own measurements**. You can find out more about how this works - even if you have already purchased a standard pattern - on page 11.

DIY KITS

All the materials you need for your projects are also available in the right quantity and great quality in our **DIY kit**. They contain everything you need for your selected garment or accessory: from high-quality, sustainable fabrics, to yarn, and the smallest button. You'll find a link to the DIY kit for your selected project on page 7.







We wish you lots of fun making your new favorite piece!

Your
JULIANA MARTEJEVS Team



Juliana and our team design your patterns in the heart of Berlin.

Follow us on Social Media

-  julianamartejevs_official
-  julianamartejevsofficial
-  JULIANA MARTEJEVS
-  JULIANA MARTEJEVS
-  julianamartejevs_official
-  #JULIANAMARTEJEVSonME

Get inspired at www.julianamartejevs.com/en

THE LIZA TOP

Modern asymmetry meets classic long sleeve: Our The Liza Top is the clothing piece for any occasion. You can combine it with straight jeans and an eye-catching necklace or a cool macramé bag

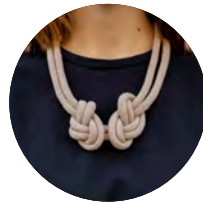
for a summery look. We wish you lots of fun with your pattern for The Liza Top and are looking forward to seeing your personal look!



Styles

by us & our community

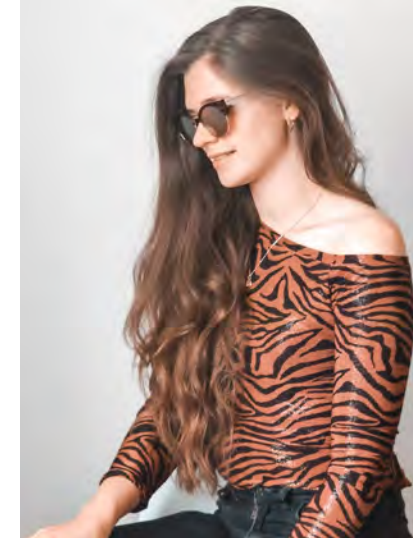
Matching DIY projects:



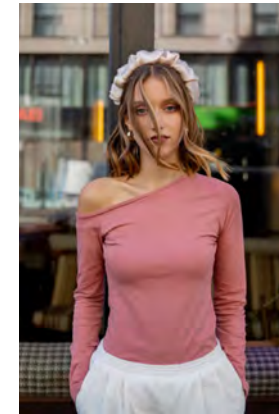
Knotted necklace „The Amy Necklace“



Macramé bag „The Market Bag“



@kaestchen_naeht



@kreisel.me

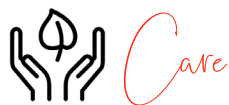
MATERIALS

Materials:

- outer fabric, e.g. cotton jersey, with 1.5 yd/138 cm fabric width:
Size XS & S: 0.75 yd/70 cm length
Size M: 1 yd/85 cm length
Size L: 1.2 yd/105 cm length
Size XL-XXXL: 1.35 yd/125 cm length
- yarn in the matching colour
- optional: cotton ribbon to hang the top, 14 in/36 cm

Utensils:

- pins
- a jersey needle for your sewing machine, suitable to the thickness of the fabric, e.g. an 80 needle
- paper and fabric scissors
- a ruler or tape measure
- ironing board and iron
- sewing machine



Take care of your garments and do something good for the environment. To enjoy your self-made pieces as long as possible, we recommend washing them at **low temperatures and without spin cycles**. This protects the fabrics, preserves the cut and less energy is used.



We recommend a GOTS certified **organic cotton jersey** for a wonderfully soft feel!

Did you know that **91% less water** is used for organic cotton than for conventional cotton? So you additionally **protect the environment!**

Each pattern also available as **DIY Kit**



Shhh... all materials are also available as a DIY kit on www.julianamartejevs.com/en/ in the right quantity and great quality.



10% discount

on your next purchase with the

code **NEXTPROJECT10**

www.julianamartejevs.com/en/

PREPARATION

1. Printing

When printing the pattern, make sure to print in **actual size** and **without margins**; also, turn off the automatic page adjustment. Measure the **test square** afterwards. If the measurement is correct, you are ready to go. Otherwise, adjust your printer settings.

2. Taping

Tape the individual sheets together **edge to edge** using transparent tape, without folding or cutting anything off beforehand. Use the letter/number combinations as a guide like this:

A1	A2	A3
B1	B2	B3
C1	C2	C3
D1	D2	D3

Short tutorial on how to print & tape correctly:



3. Cutting

After taping the sheets together cut out the individual paper pattern pieces along the line of your selected size. To find out which size is right for you go to page 10.

4. Washing

Wash and dry your fabric or iron with steam before cutting to prevent shrinkage.

5. Starting

Follow the **detailed video tutorial** on www.julianamartejevs.com/en/tutorials or the **written, illustrated instructions** to cut and sew correctly.



Never sewn before?

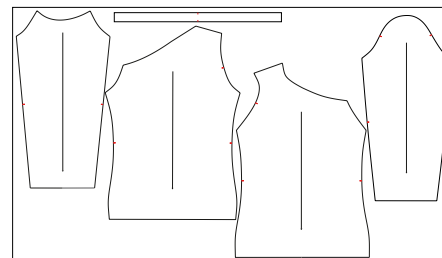
In the **basics tutorials** we're showing you the basics you need to know to use a sewing machine and sewing patterns and you're ready to go!

CUTTING THE FABRIC

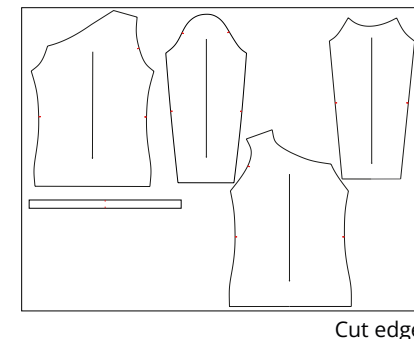
LAYPLAN

This is how you lay your pattern pieces onto the fabric so everything fits. Serge and interline after cutting if indicated on the layplan. Serging jersey & sweat fabrics is optional. If sewing your project with an overlocker skip prior serging.

Sizes XS - M:



Sizes L - XXXL:



IMPORTANT

SEAM ALLOWANCES: When cutting textiles, the seam allowance is the width of the space between the actual seam and the cutting edge. **All seam allowances are already included in the pattern.** Unless otherwise indicated on the individual pattern pieces or announced in the video instructions, the seam allowance is always 3/8 in/1 cm.

SELVEDGE: It is often colourfully printed and contains information about the manufacturer and treatment of the fabric. Sometimes it does not contain any printing, in which case it can be recognized by the slightly different weave, which clearly stands out from the rest of the fabric.

GRAINLINE: The arrow on the pattern always shows the direction of the grain line. When cutting, make sure it is parallel to the selvedge.

MEASUREMENT CHART

Easily find **your size** for our standard patterns using our measurement chart.

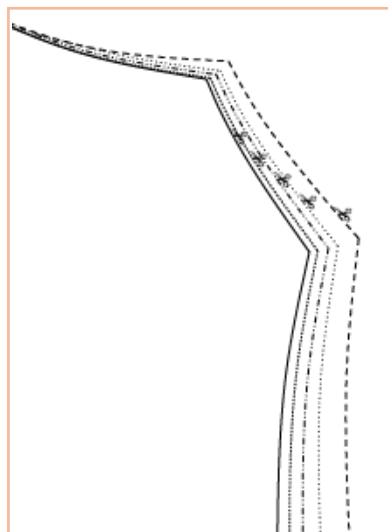
Measure your chest, waist, and hips and check the chart to see which size most closely matches your own measurements.

Make sure to measure your chest and waist precisely, so that the Liza Top doesn't fit too tight or too loose in the end.

Measurements in in/cm	XS	S	M	L	XL	XXL	XXXL
Bust	32/82	34/86	36/90	38/96	40/102	42/108	45/116
Waist	24/62	26/66	28/70	30/76	32/82	34/88	38/96
Hip	35/90	37/94	39/98	41/104	43/110	45/116	48/122

Once you have determined your size, cut out your pattern pieces along the **line for your size**:

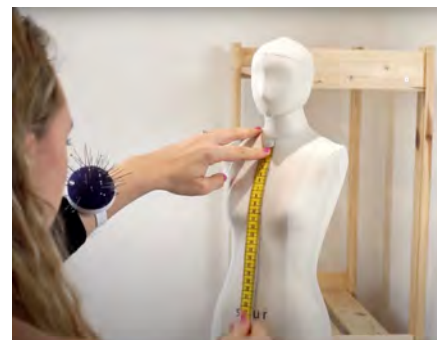
- XS _____
- S - - - - -
- M
- L
- XL - - - - -
- XXL
- XXXL



CUSTOM PATTERNS

There is nothing more frustrating than a self-sewn garment that ends up fitting poorly. But no more of that! If you already put in the effort to sew a garment yourself, then it should also fit perfectly. That's why our patterns are now also available with the option "Customized to your measurements".

You'll find detailed instructions on the right.



*** Don't worry, it's not too late if you have already bought the standard pattern for a project.** Order the option „Customized to your measurements“ on our website www.julianamartejevs.com/en/. Use the discount code firstpattern50 and save 50% on your first custom pattern.

How it's done



1. Buy the custom pattern and get a measuring guide as a download file. *



2. Measure yourself and enter your measurements in our form.



3. Our designers construct the pattern according to your measurements.



4. You will receive the paper pattern by mail.



5. Using the free video tutorial you will sew a garment according to a pattern that perfectly fits your body.

SUSTAINABILITY THROUGH DIY



The most sustainable clothes are the ones we already own - there's no arguing about that. Still, we've been looking for a solution to combine our passion for fashion with responsible consumerism.

During our research, we realized that the solution is actually quite obvious: **why don't we make our own clothes?** With our concept, we want to create an awareness of how much work is put into the production of a garment or accessory, and thereby achieve that

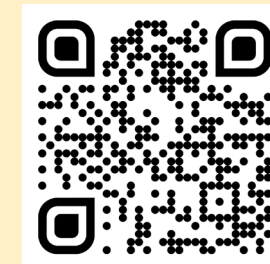
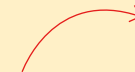
our customers appreciate their new favourite piece, take care of it and wear it with pride for a long time.

At the same time, we make sure to carefully select our materials in the most environmentally friendly way possible. We want to change the fact that DIY fashion is not yet as sustainable as it could be. You can find out more about our **6-point concept** on www.julianamartejevs.com/en/. Let's revolutionize the DIY fashion world together!

INSTRUCTION

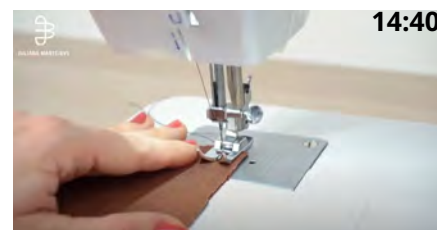
Visual Learning?

For each pattern you can find a free video tutorial on YouTube. At the beginning of each chapter in the written instructions, you will see the corresponding time for the video tutorial in the right corner, to help you find your way around quickly. Enjoy sewing!



YouTube Channel
@JULIANA MARTEJEVS

1. Side and shoulder seams



Sewing: Close side and shoulder seams with a straight or stretch stitch and a stitch length of 2.5. **Important!** From here on, always work with this stitch type and stitch length. If not otherwise specified, the seam allowance is always 1cm/0.4inch.



Ironing: Press seam allowances until they lay flat.



Press the seam allowances open. Then turn the top over and iron over the seam allowance on the right side of the fabric.

2. Sleeve seams



Sewing: Close sleeve seams. **Important!** Make sure that the notches are always placed on top of each other.



Ironing: Iron seam allowances so that they lay flat. Then press the seam allowances open. Turn the top over and iron over the seam allowance on the right side of the fabric.

3. Sleeves



Preparation: Now look at the side of the top without shoulder seam and pin the off-shoulder sleeve to the armhole.



Important! Make sure the seam of the sleeve is pinned to the side seam and the seam allowances lay open.



Sewing: Sew both layers together.

Preparation: Pin the other sleeve into the armhole. Make sure that both pieces are right sides together and both side seams face each other.

Sewing: Sew the sleeve into the armhole. **Important!** Make sure the fabric lengths are the same by pulling on the fabric.

4. Hems



Preparation and ironing: Fold the hem edge by 2 cm/0.8 inch and pin it. Then press over the folded hem edge. Repeat this on the sleeve hems as well.

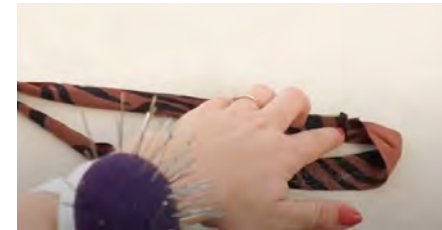


Sewing: Topstitch the hem close from the raw edge. Repeat this on the hems of the sleeves.

5. Neck binding



Preparation, sewing and ironing: Pin the short sides of the binding right sides together and sew them together. Then press the seam allowances open.



Preparation and ironing: Fold the binding in half and iron a fold line.

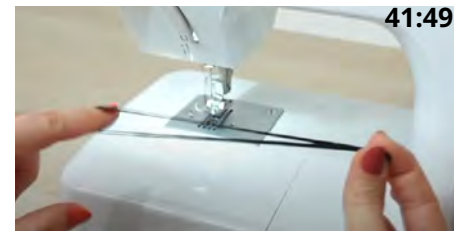


Preparation: Pin the binding facing right sides together to the neckline. Make sure that the shoulder seam meets the seam of the neck binding.



Sewing: Sew all three layers together in a sewing foot distance from the raw edge.

6. Hanger strap



Preparation and sewing: Fold the ribbon in half and place it at the seam of the off-shoulder sleeve and sew it in place.

7. End brackets



Ironing: Now press the top neatly, and make sure to iron the seam allowance of the neck hole facing inward. **Optional:** Topstitch the seam allowance down in a sewing foot distance.



Trimming: Trim the seam allowance at the neck to 0.5cm/ 0.2 inch (if there is no topstitching of the binding).

You're done!



Hallochen!

Hinter JULIANA MARTEJEVS – Das DIY-Modelabel steht ein junges hochmotiviertes Team, das sich der Entwicklung moderner und nachhaltiger DIY-Mode widmet.

NÄHMASCHINE & TUTORIAL

Für JULIANA MARTEJEVS DIY-Produkte ist meist ein Zugang zu einer Nähmaschine erforderlich, aber nicht zwingend Näherfahrung, da alle unsere Video-Anleitungen leicht verständlich sind und von Grundlagen-Tutorials begleitet werden. Den Link zur Video-Anleitung für dein ausgewähltes Projekt findest du auf Seite 8.

VERANTWORTUNG

Mit JULIANA MARTEJEVS möchten wir die **Wertschätzung** für Bekleidung erhöhen und so bewirken, dass diese länger getragen wird. Wir verwenden und empfehlen ausschließlich hochwertige und möglichst nachhaltige Materialien in den richtigen Mengen, um Abfall zu reduzieren und wissen, dass du dein neues Lieblingsstück unter fairen Bedingungen fertigst.

COOL & MODERN

Wir möchten beweisen, dass selbstgemachte Kleidung zu Unrecht ein angestaubtes Image hat. Unsere Kollektionen sind cool, modern und trendorientiert gestaltet und die einzelnen Kleidungsstücke und Accessoires lassen sich vielseitig kombinieren.

ECHTE FIGUREN

Wir alle haben unterschiedliche Figuren und das ist auch gut so. Um sicherzustellen, dass deine selbstgemachten Teile auch perfekt sitzen, wenn du sie mit viel Mühe gefertigt hast, bieten wir alle **Schnittmuster auch individuell auf deine eigenen Maße an**. Wie das funktioniert - auch wenn du schon ein Standard-Schnittmuster erworben hast - erklären wir dir auf Seite 11.

DIY-SETS

Alle Materialien, die du für deine Projekte brauchst, gibt es auch in der richtigen Menge und toller Qualität in unseren **DIY-Sets**. Sie enthalten alles, was zur Anfertigung für das jeweilige Kleidungsstück oder Accessoire benötigt wird: von hochwertigen, nachhaltigen Stoffen, über Garn, bis hin zum kleinsten Knopf. Du findest einen Link zum DIY-Set für dein ausgewähltes Projekt auf Seite 7.

Wir wünschen dir ganz viel Spaß beim Anfertigen deines neuen Lieblingsteils!
Dein JULIANA MARTEJEVS Team



Im Herzen von Berlin entwerfen Juliana und unser Team eure Schnittmuster.

Folge uns auf Social Media

 julianamartejevs_official

 julianamartejevsofficial

 JULIANA MARTEJEVS

 JULIANA MARTEJEVS

 julianamartejevs_official

#JULIANAMARTEJEVSonME

Lass dich inspirieren auf www.julianamartejevs.com

THE LIZA TOP

Moderne Asymmetrie trifft auf klassisches Longsleeve: unser The Liza Top ist das Piece für jede Gelegenheit. Kombinieren kann man zum Beispiel eine gerade Jeans und eine auffällige Kette oder eine coole Makramee-Tasche für

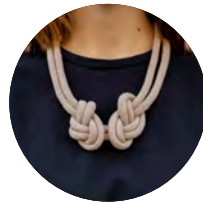
einen sommerlichen Look. Wir wünschen dir ganz viel Spaß mit deinem Schnittmuster für The Liza Top und sind gespannt auf deinen persönlichen Look!



Styles

**von uns & unserer
Community**

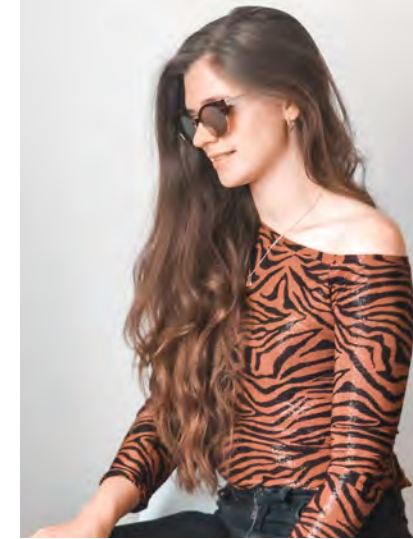
**Dazu passende
DIY-Projekte:**



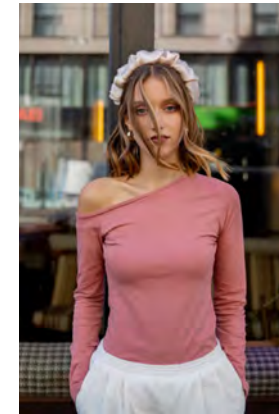
Knotenkette
„The Amy Necklace“



Makramee-Tasche
„The Market Bag“



@kaestchen_naeht



@kreisel.me

MATERIALIEN

Materialien:

- Oberstoff, z.B. Baumwolljersey, bei 138cm Stoffbreite:
 - Größe XS & S: 70cm Länge
 - Größe M: 85cm Länge
 - Größe L: 105cm Länge
 - Größe XL-XXXL: 125cm Länge
- farblich passendes Nähgarn
- optional: Aufhängeband aus Baumwolle 36 cm

Utensilien:

- Stecknadeln
- eine Jersey-Nähmaschinenadel passend zur Stoffdicke, z.B. 80er Nadel
- eine Papier- und Stoffschere
- ein Lineal oder Maßband
- Bügelbrett und Bügeleisen
- Nähmaschine



Pflege

Pflege deine Kleidungsstücke und tu' der Umwelt etwas Gutes. Damit du möglichst lange Freude an deinen eigens hergestellten Teilen hast, empfehlen wir dir, sie bei **geringen Temperaturen und ohne Schleudergänge** zu waschen. So werden die Stoffe geschont, der Schnitt bleibt erhalten und wir verbrauchen weniger Energie.



Stoffempfehlung

Wir empfehlen dir einen GOTS-zertifizierten **Bio-Baumwolljersey**, der für ein wunderbar weiches Tragegefühl sorgt!

Wusstest du, dass Bio-Baumwolle **91% weniger Wasser** verbraucht als herkömmliche Baumwolle? Du **schützt** also zusätzlich noch die **Umwelt!**

Jedes Schnittmuster auch als DIY-Set



Pssst... alle Materialien gibt es als DIY-Set auf www.julianamartejevs.com in der richtigen Menge und toller Qualität.



10% Rabatt

auf deinen nächsten Einkauf mit dem

Code **NEXTPROJECT10**

www.julianamartejevs.com

VORBEREITUNG

1. Drucken

Achte beim Ausdrucken des Schnittmusters darauf, dass du in **tatsächlicher Größe** und **randlos** druckst; zudem sollte die automatische Seitenanpassung ausgestellt werden.

Das **Kontrollkästchen** auf dem Schnittmuster nach dem Drucken unbedingt nachmessen. Stimmt das Maß, kann es losgehen.

2. Kleben

Klebe die einzelnen Blätter direkt **Kante an Kante** mit transparentem Klebeband zusammen, ohne vorher etwas wegzuknicken oder abzuschneiden. Orientiere dich dabei an den Buchstaben/Zahlen-Kombinationen:

A1	A2	A3
B1	B2	B3
C1	C2	C3
D1	D2	D3

Kurze Videoanleitung zum richtigen Drucken & Kleben:



Scanne mich

3. Schneiden

Schneide die einzelnen Schnittteile nach dem Zusammenkleben an deiner ausgewählten Größenlinie aus. Wie die aussehen und welche Größe die richtige für dich ist, erfährst du auf Seite 10.

4. Waschen

Wasche und trockne deinen Stoff oder dampfe ihn heiß ab, damit er nach dem Zuschneiden nicht mehr einlaufen kann.

5. Loslegen

Folge der detaillierten **Video-Anleitung** auf www.julianamartejevs.com/tutorials oder der **schriftlichen Anleitung**, um richtig zuzuschneiden und zu nähen.



Scanne mich

Noch nie genäht?

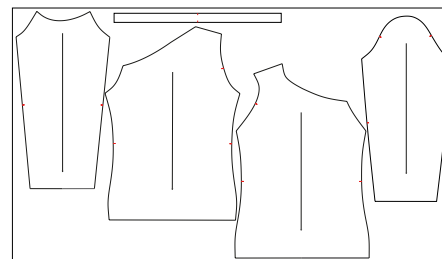
In unserem **Grundlagen Tutorial** zeigen wir dir die Basics an der Nähmaschine und schon kann es losgehen!

ZUSCHNEIDEN

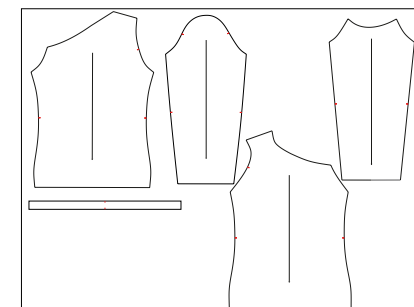
SCHNITTBILD

So legst du deine Schnittteile auf den Stoff auf, damit alles drauf passt. Anschließend versäubern & bekleben, wenn auf dem Schnittbild angegeben. Jersey- oder Sweatstoffe können optional versäubert werden. Wenn du dein Projekt mit einer Overlock und nicht Nähmaschine nähst, bitte vorher nicht versäubern.

Größen XS - M:



Größen L - XXXL:



Abgeschnittene Kante

WICHTIGES

NAHTZUGABEN: Unter der Nahtzugabe ist beim Zuschneiden von Textilien die Breite des Abstandes zwischen der eigentlichen Naht und der Schnittkante zu verstehen. **Alle Nahtzugaben sind bereits im Schnittmuster enthalten.**

Wenn nicht anders auf den einzelnen Schnittteilen angegeben oder in der Video-Anleitung angesagt, beträgt die Nahtzugabe immer 1cm.

WEBKANTE: Sie ist oft bunt bedruckt und enthält Informationen zum Hersteller und zur Behandlung des Stoffes. Manchmal enthält sie auch keinen Druck, dann erkennt man sie an der etwas anderen Webart, die sich deutlich vom Rest des Stoffes abhebt.

FADENLAUF: Der Pfeil auf dem Schnittmuster zeigt immer die Richtung des Fadenlaufs. Beim Zuschneiden muss darauf geachtet werden, dass er parallel zur Webkante verläuft.

MAßTABELLE

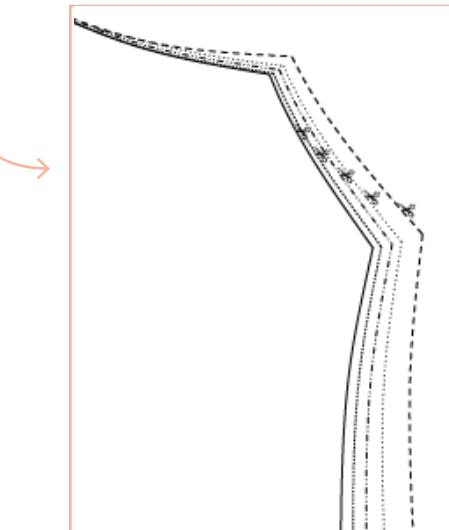
Finde **deine Größe** für unsere Standard-Schnittmuster einfach mithilfe unserer Maßtabelle.

Messe deinen Brust-, Taillen- und Hüftumfang aus und schau in der Tabelle nach, welche Größe deinen eigenen Maßen am meisten entspricht.

Maße in inches/cm	XS	S	M	L	XL	XXL	XXXL
Brust	32/82	34/86	36/90	38/96	40/102	42/108	45/116
Taille	24/62	26/66	28/70	30/76	32/82	34/88	38/96
Hüfte	35/90	37/94	39/98	41/104	43/110	45/116	48/122

Wenn du deine Größe ermittelt hast, schneide deine Schnittteile entlang der **passenden Linienart** für deine Größe aus:

- XS —————
- S - - - - -
- M · · · · ·
- L · · · · ·
- XL - - - - -
- XXL · · · · ·
- XXXL · · · · ·



Achte bei dem Liza Top vor allem darauf, deinen Brust- und Taillenumfang genau auszumessen, damit es am Ende nicht zu eng bzw. zu locker sitzt.

INDIVIDUELL AUF DEINE MAßE

Es gibt nichts frustrierenderes, als wenn ein selbstgenähtes Kleidungsstück am Ende schlecht sitzt. Damit kann jetzt Schluss sein! Denn wenn du dir die Mühe machst, ein Kleidungsstück selbst zu nähen, dann soll es auch perfekt sein. Deshalb gibt es unsere Schnittmuster jetzt auch in der Variante „Individuell auf deine Maße“.

Wie das geht, erfährst du rechts.



*** Keine Sorge, es ist noch nicht zu spät, wenn du schon das Standard-Schnittmuster für ein Projekt bereits gekauft hast.** Bestelle die Variante „Individuell auf deine Maße“ auf unserer Website www.julianamartejevs.com. Nutze den einmaligen Rabattcode `firstpattern50` und spare 50% auf dein erstes individuelles Schnittmuster.

So geht's



1. Kaufe das individuelle Schnittmuster und erhalte eine Anleitung zum Ausmessen als Download. *



2. Messe dich aus und trage deine Maße in unser Formular ein.



3. Unsere Designer:innen konstruieren den Schnitt nach deinen Maßen.



4. Du erhältst das Papierschnittmuster per Post zugeschickt.



5. Mit der kostenlosen Video-Anleitung nähst du ein Kleidungsstück nach einem Schnitt, der perfekt zu deinem Körper passt.



Die nachhaltigsten Kleidungsstücke sind die, die wir bereits besitzen – darüber lässt sich nicht streiten. Dennoch haben wir nach einer Lösung gesucht, wie wir unsere Leidenschaft für Mode mit einem verantwortungsbewussten Konsumverhalten vereinen können.

Bei unserer Recherche wurde uns klar, dass die Lösung eigentlich ganz naheliegend ist: **warum fertigen wir unsere Kleidung nicht selbst an?** Mit unserem Konzept wollen wir ein Bewusstsein dafür schaffen, wie viel Arbeit in der Herstellung eines Kleidungsstücks oder

Accessoires steckt, und dadurch erreichen, dass unsere KundInnen ihr neues Lieblingsstück wertschätzen, pflegen und lange mit Stolz tragen.

Gleichzeitig achten wir darauf, unsere Materialien möglichst umweltschonend auszuwählen. Dass DIY-Mode heute noch nicht so nachhaltig ist, wie sie sein könnte, möchten wir ändern. Mehr zu unserem **6-Punkte-Konzept** findest du auf www.julianamartejevs.com. Lasst uns die DIY-Modewelt gemeinsam revolutionieren!

Video-Anleitung

Zu jedem Schnittmuster gibt es auch eine kostenlose Video-Anleitung auf YouTube. Am Anfang jedes Kapitels in dieser schriftlichen Anleitung siehst du in der rechten oberen Ecke die korrespondierende Zeit im Video-Tutorial, damit du dich ganz schnell zurecht findest. Ganz viel Spaß beim Nähen!



YouTube Channel
@JULIANA MARTEJEVS

1. Seiten- und Schulternähte



Nähen: Seitennähte und die Schulternaht mit einem Geradstich oder einem Stretch-Stich mit einer Stichlänge von 2,5 schließen. **Wichtig!** Ab hier wird immer mit dieser Stichart und Stichlänge gearbeitet. Wenn nicht anders angegeben, beträgt die Nahtzugabe immer 1cm.



Bügeln: Nahtzugaben bügeln, sodass diese flach.



Anschließend die Nahtzugaben auseinanderbügeln. Das Oberteil wenden und auf der rechten Stoffseite über die Nahtzugaben bügeln.

2. Ärmelnähte



Nähen: Ärmelnähte schließen. **Wichtig!** Achte grundsätzlich darauf, dass die Knipse aufeinanderliegen.



Bügeln: Nahtzugaben bügeln, sodass diese flach liegt. Dann die Nahtzugaben auseinandergbügeln. Das Oberteil wenden und auf der rechten Wareseite über die Nahtzugabe bügeln.

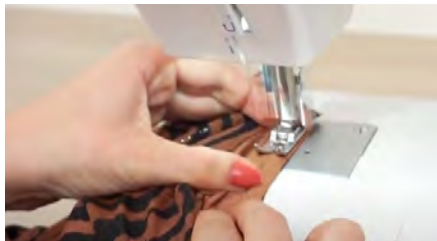
3. Ärmel



Vorbereitung: Nun die Seite des Oberteils ohne Schulternaht betrachten und den Off-Shoulder Ärmel rechts auf rechts in das Armloch stecken.



Wichtig! Darauf achten, dass die Naht des Ärmels auf die Seitennaht gesteckt wird und die Nahtzugaben auseinanderliegen.



Nähen: Die halbkreisförmige Strecke mit einer Naht schließen.

Vorbereitung: Anschließend den anderen Ärmel in das Armloch stecken. Beachte, dass beide Teile rechts auf rechts aufliegen und beide Seitennähte aufeinandergesteckt sind.

Nähen: Den Ärmel in das Armloch nähen. **Wichtig!** Der Ärmel enthält Mehrweite. Das heißt, die Strecke ist etwas länger, als die des Armlochs. Deshalb beim Nähen leicht an der Lage des Ärmels dehnen, damit die Strecken gleichlang sind und aufeinandergenäht werden können.

4. Säume



Vorbereitung und Bügeln: 2 cm der Saumkante nach links umklappen und feststeckt. Anschließend über die eingeklappte Saumkante bügeln. Wiederhole dies auch an den Ärmelsäumen.



Nähen: Den Saum knappkantig neben der offenen, umgeschlagenen Stoffkante absteppen. Wiederhole dies anschließend an den Ärmelsäumen.

5. Halslochbeleg ansetzen



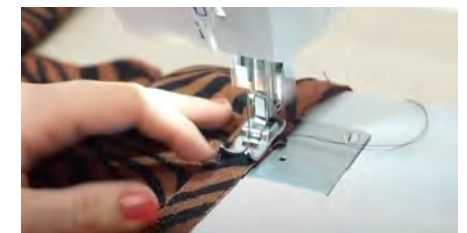
Vorbereiten, Nähen und Bügeln: Die kurzen Seiten des Halslochbeleges rechts auf rechts stecken und zusammennähen. Im Anschluss die Nahtzugaben auseinanderbügeln.



Vorbereiten und Bügeln: Den Halslochbeleg entlang der langen Seite in der Mitte falten und einen Bruch hineinbügeln.



Vorbereitung: Den Halslochbeleg rechts auf rechts an das Halsloch stecken. Darauf achten, dass die Schulternaht auf die Naht des Halslochbeleges trifft.



Nähen: Die gesteckte Strecke füßchenbreit zusammennähen.

6. Aufhängeband



Vorbereiten und Nähen: Das Aufhängeband in der Hälfte falten und im Oberteil am Knips des Off-Shoulder Ärmels platzieren und mit wenigen Stichen festnähen.

7. Endbügeln



Bügeln: Das The Liza Top ordentlich bügeln und darauf achten, dass die Nahtzugabe des Halslochbeleges nach innen gebügelt wird. **Optional:** Knappkantig von außen die Nahtzugaben des Halslochbeleges absteppen.



Kürzen: Die Nahtzugabe am Halsloch auf 0,5cm kürzen (falls keine Abstepung des Halsloches zum Fixieren der Nahtzugabe erfolgt ist).

Fortzug!

SCHNITTMUSTER VERSTEHEN

Die JULIANA MARTEJEVS Schnittmuster sind auf Englisch angelegt. In dieser Legende findest du alle relevanten Wörter um die Schnittteile zuordnen und die Zuschnittinformationen lesen zu können.

Englisch - Deutsch

Aufgrund des geringen Platzes auf den Schnittmustern sind die Schnittteile nur auf Englisch beschriftet. Hier findest du die deutschen Übersetzungen:

Back	Rückteil	Seam	Naht
Belt loop	Gürtelschlaufe	Seam-concealed	Nahtverdeckt
Binding	Beleg	Skirt	Rock
Center back	Hintere Mitte	Sleeve	Ärmel
Center front	Vordere Mitte	Slit	Schlitz
Cut	Zuschneiden	Turtle neck	Rollkragen
Dress	Kleid	Waist	Taille
Fabric	Stoff	Waistband	Bündchen
Facing	Beleg	Welt pocket	Leistentasche
Front	Vorderteil	Zipper	Reißverschluss
Grainline	Fadenlauf		
Interfacing	Einlage		
Lining	Futter		
Neckband	Halslochpaspel		
On the fold	Im Stoffbruch		
Pencil skirt	Bleistiftrock		
Pocket	Tasche		
Pocket bag	Taschenbeutel		

Coucou !

Derrière JULIANA MARTEJEVS - le label de mode DIY se trouvent une jeune team très motivée qui se dédie au développement d'une mode DIY moderne et soutenable.

COUSEUSE & TUTORIEL

Pour les produits DIY de JULIANA MARTEJEVS, il est généralement nécessaire d'avoir accès à une machine à coudre, mais il n'est pas nécessaire d'avoir de l'expérience en couture, étant donné toutes nos instructions vidéo sont faciles à comprendre et sont accompagnées de tutoriels basiques. Tu trouveras le lien pour les instructions vidéo du projet que tu as choisi sur la page 8.

RESPONSABILITÉ

Nous souhaitons augmenter l'appréciation des vêtements grâce à JULIANA MARTEJEVS et faire en conséquence en sorte qu'ils soient portés plus longtemps. Nous utilisons et recommandons uniquement des matériaux de haute qualité et aussi durables que possible, dans les quantités correctes, afin de réduire les déchets et de savoir que tu fabriques ton nouveau vêtement préféré dans des conditions justes.

COOL & MODERNE

Nous voulons montrer que les vêtements faits maison ont, à tort, une image démodée. Nos collections sont très tendances, modernes et orientées vers les tendances, et les différents vêtements et accessoires peuvent se combiner de manière variée.

DES CORPS RÉELS

Nous avons tous des silhouettes différentes et c'est très bien ainsi. Afin de garantir que les pièces que tu as réalisées toi-même s'adaptent parfaitement, même si tu as eu beaucoup de mal à les confectionner, nous proposons aussi tous les patrons individuellement à tes propres mesures. Nous t'expliquons comment cela fonctionne - même si tu as déjà acheté un patron standard - sur la page 11.

SETS DIY

Tous les matériaux nécessaires à la réalisation de tes projets sont disponibles en quantité juste et en qualité exceptionnelle dans nos sets DIY. Ils contiennent tout ce qui est nécessaire à la confection du vêtement ou de l'accessoire en question : des tissus écologiques de qualité supérieure et du fil, jusqu'au plus petit bouton. Tu trouveras un lien vers le kit DIY pour le projet que tu as choisi à la page 7.

Nous te souhaitons beaucoup de plaisir à réaliser ton nouveau vêtement préféré !
Ton équipe JULIANA MARTEJEVS



Au cœur de Berlin, Juliana et notre équipe confectionnent tes patrons.


Suis-nous sur les réseaux sociaux

 julianamartejevs_official

 julianamartejevsofficial

 JULIANA MARTEJEVS

 JULIANA MARTEJEVS

 julianamartejevs_official

#JULIANAMARTEJEVSonME

Laisse-toi inspirer sur www.julianamartejevs.com

THE LIZA TOP

L'asymétrie moderne rejoint le t-shirt long classique : notre top The Liza est l'incontournable de toute occasion. Combine-le avec un jean droit et un collier voyant ou un sac en macramé cools

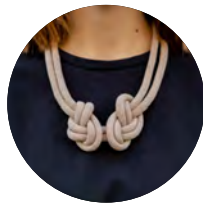
pour un look estival qui attire les regards. Nous te souhaitons beaucoup de plaisir avec ton patron de The Liza Top et sommes impatientes de découvrir ton look à toi !



Nos Style

& celui de notre communauté

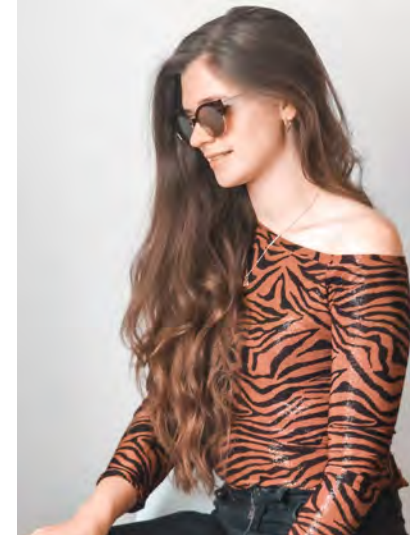
Projets bricolage qui y vont avec :



Chaîne à nœud „The Amy Necklace“



Sac en macramé „The Market Bag“



@kaestchen_naeht



@kreisel.me

MATÉRIAUX

Matériaux :

- Tissu principal, p. ex. jersey de coton, pour une largeur de tissu de 138 cm :
XS & S : 70cm de longueur
M : 85cm de longueur
L : 105cm de longueur
XL-XXXL : 125cm de longueur
- Fil à coudre de couleur correspondante
- en option : ruban de suspension en coton 36 cm



Maintenance

Prends soin de tes vêtements et fais un geste pour l'environnement. Afin que tu profites le plus longtemps possible des pièces que tu as fabriquées toi-même, nous te recommandons de les **laver à basse température et sans les essorer**. Cela permet de protéger les tissus, de maintenir la forme et de consommer moins d'énergie.

Ustensiles :

- des épingles
- une aiguille de machine à coudre pour jersey adaptée à la taille du tissu l'épaisseur du tissu, par exemple l'aiguille 80
- une paire de ciseaux à papier et à tissu
- une règle ou un mètre
- une planche et fer à repasser
- Machine à coudre



Tissus recommandés

Nous te conseillons d'opter pour un **jersey de coton bio certifié GOTS**, garantissant un confort incroyablement doux !

Savais-tu que le coton bio consomme 91% d'eau en moins que le coton traditionnel ?
Donc, en plus, tu protèges l'environnement !



Chaque patron existe aussi en kit DIY



Pssst... tous les matériaux sont disponibles en set DIY www.julianamartejevs.com dans la juste quantité et une super qualité.



10% de remise

sur ton prochain achat avec le Code **NEXTPROJECT10**

www.julianamartejevs.com

PRÉPARATION

1. Imprimer

Lors de l'impression du patron, assure-toi que tu imprimes à la **taille réelle** et **sans bordures** ; en outre, l'ajustement automatique à la page doit être désactivé. Mesure **la case à cocher** sur le patron après l'impression. Si la mesure est correcte, tu peux commencer.

2. Coller

Colle les différentes feuilles directement **côte à côte** avec du ruban adhésif transparent, sans rien plier ou couper au préalable. Oriente-toi sur les combinaisons de lettres et de chiffres :

A1	A2	A3
B1	B2	B3
C1	C2	C3
D1	D2	D3

Courtes instructions vidéo sur la manière d'imprimer et de coller correctement :



Scanne-moi

3. Découper

Découpe les différentes pièces du patron après les avoir collées sur la ligne de taille que tu as choisie. Pour savoir à quoi elles ressemblent et quelle taille est la plus appropriée pour toi, consulte la page 10.

4. Laver

Lave et sèche ton tissu ou passe-le à la vapeur chaude pour éviter qu'il ne rétrécisse après la découpe.

5. Démarrer le tutoriel

Scanne notre code QR ou visite www.julianamartejevs.com/tutorials pour accéder directement à nos **instructions vidéo**. Nous te montrons étape par étape comment réaliser ta nouvelle pièce préférée.



Scanne-moi

Tu n'as jamais cousu ?

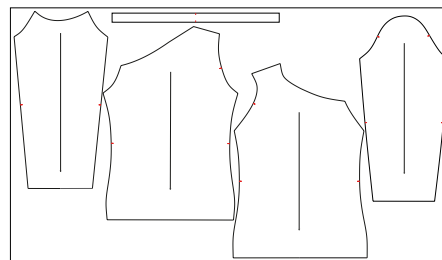
Dans notre **tutoriel de base**, nous te montrons les bases de la machine à coudre et tu peux directement commencer !

DÉCOUPER

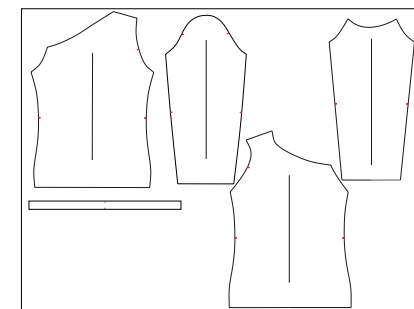
PLAN DE COUPE

Place les pièces du patron sur le tissu de manière à ce que tout s'emboîte. Surfiler et coller ensuite, comme indiqué sur le patron. Les tissus en jersey ou en sweat peuvent être surfilés en option. Si tu couds ton projet avec une surjeteuse et non une machine à coudre, ne fais pas de surjet avant. Voici comment il faut poser tes pièces du patron sur le tissu, **de manière à ce que tout tienne dessus** :

Tailles XS - M:



Tailles L - XXXL:



Bord coupé

IMPORTANT

MARGE DE COUTURE : Lors de la découpe de textiles, on entend par marge de couture la largeur de l'espace entre la couture proprement dite et l'arête de coupe. **Tous les marges de couture sont déjà incluses dans le patron.** Sauf indication contraire sur les différentes pièces du patron ou dans les instructions vidéo, le surplus de couture est toujours de 1 cm.

LISIÈRE : Elle est souvent imprimée de manière colorée et contient des informations sur le fabricant et le traitement du tissu. Parfois, elle ne contient pas d'impression, on la reconnaît alors à son tissage légèrement différent, qui se distingue nettement du reste du tissu.

SENS DU TISSU : La flèche sur le patron indique toujours le sens du fil. Lors de la découpe, il faut veiller à ce qu'elle soit parallèle à la lisière du tissu.

TABLEAU DES MESURES

Trouve ta taille pour nos patrons standard simplement à l'aide de notre tableau de mesures.

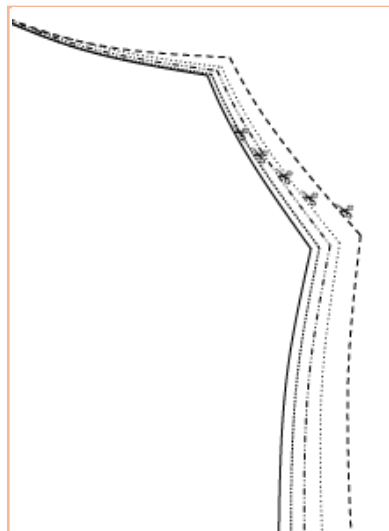
Mesure ton tour de buste, de taille et de bassin et consulte le tableau pour voir quelle taille correspond le mieux à tes propres mesures.

Mesures en inches/cm	XS	S	M	L	XL	XXL	XXXL
Buste	32/82	34/86	36/90	38/96	40/102	42/108	45/116
Taille	24/62	26/66	28/70	30/76	32/82	34/88	38/96
Bassin	35/90	37/94	39/98	41/104	43/110	45/116	48/122

Lorsque tu as déterminé ta taille, découpe tes pièces de patron en suivant le type de **ligne correspondant** à ta taille :

XS _____
 S - - - - -
 M
 L
 XL - - - - -
 XXL
 XXXL

Pour le top Liza, fais surtout attention à bien mesurer ton tour de poitrine et de taille pour qu'il ne soit pas trop serré ou trop lâche à la fin.



SUR VOS MESURES

Il n'y a rien de plus frustrant que de finir avec un vêtement que l'on a cousu soi-même et qui ne nous va pas. Cela va cesser maintenant ! Car si tu te donnes la peine de coudre un vêtement toi-même, il faut qu'il soit cousu parfaitement. C'est pourquoi nos patrons sont désormais disponibles dans la variante „ Individuellement à la mesure“.

Tu apprendras à droite comment procéder.



*** Ne t'inquiète pas, il n'est pas trop tard si tu as déjà acheté le patron standard pour un projet.**

Commande la variante „ individualisée à la mesure“ sur notre site web www.julianamartejevs.com. Utilise le code de réduction unique firstpattern50 et épargne 50% sur ton premier patron personnalisé.

Comment faire



1. Achète le patron personnalisé et reçois les instructions pour prendre les mesures en téléchargement. *



2. Mesure-toi et inscrie tes mensurations dans notre formulaire.



3. Nos designers construisent la coupe à tes mesures.



4. Tu recevras le patron papier par la poste.



5. Grâce aux instructions vidéo gratuites, tu peux coudre un vêtement selon un patron qui convient parfaitement à ton corps.



Les vêtements les plus soutenable sont ceux que nous possédons déjà - cela ne se discute pas. Pourtant, nous avons cherché une solution pour concilier notre passion pour la mode et un comportement de consommation responsable.

Au cours de nos recherches, nous avons réalisé que la solution était en fait assez évidente : pourquoi ne pas fabriquer nous-mêmes nos vêtements ? Avec notre concept, nous voulons faire prendre conscience de la quantité de travail nécessaire à la fabrication d'un vêtement ou d'un accessoire, et ainsi faire en sorte

que nos clients apprécient leur nouveau vêtement préféré, en prennent soin et le portent longtemps avec orgueil.

Parallèlement, nous veillons à choisir nos matériaux de la manière la plus respectueuse possible de l'environnement. Nous voulons changer le fait que la mode DIY n'est pas encore aussi durable qu'elle pourrait l'être. Tu trouveras plus d'informations sur notre concept en 6 points sur www.julianamartejevs.com. Ensemble, faisons évoluer le monde de la mode DIY. Révolutionnons la mode !

Tutoriels vidéos

Pour chaque patron, il existe également un tutoriel vidéo gratuit sur YouTube. Au début de chaque chapitre de ces instructions écrites, tu trouveras dans le coin supérieur droit le temps correspondant dans le tutoriel vidéo, afin que tu puisses t'y retrouver très rapidement. Bonne couture !



Canal YouTube
@JULIANA MARTEJEVS

1. Coutures latérales et d'épaules



Coudre: Fermer les coutures latérales et la couture d'épaule avec un point droit ou un point stretch d'une longueur de 2,5. **Important !** A partir d'ici, on travaille toujours avec ce type de point et cette longueur de point. Sauf indication contraire, le surplus de couture est toujours de 1 cm.



Repasser: Repasser les surplus de couture pour les aplatir.



Ensuite, repasser les surplus de couture. Retourner le haut et repasser sur l'endroit du tissu par-dessus les surplus

2. Coutures de manches



Coudre: Fermer les coutures des manches. **Important!** Toujours veiller à ce que les pinces soient placées l'une sur l'autre.



Repasser: Repassez le surplus de couture pour qu'il soit bien à plat. Ensuite, repassez les surplus de couture. Retourner le haut et repasser sur l'endroit du rentré.

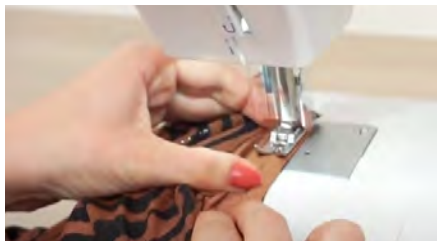
3. Manches



Préparation: Maintenant, regarde le côté du haut sans couture d'épaule et insérez la manche off-shoulder dans l'emmanchure, endroit contre endroit.



Important! Veiller à ce que la couture de la manche soit épinglée sur la couture de côté et que les surplus de couture soient espacés.

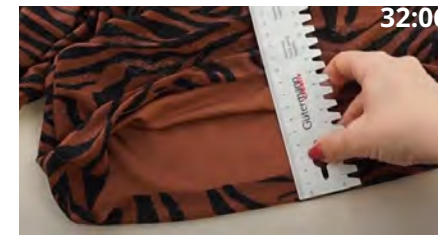


Coudre: Fermer la section semi-circulaire avec une couture.

Préparation: Ensuite, insérer l'autre manche dans l'emmanchure. Veille à ce que les deux parties soient placées endroit contre endroit et que les deux coutures latérales soient épinglées l'une à l'autre.

Coudre: Coudre la manche dans l'emmanchure. **Important!** La manche contient de l'ampleur supplémentaire. Cela signifie que la longueur est légèrement plus longue que celle de l'emmanchure. C'est pourquoi, lors de la couture, il faut légèrement étirer l'emplacement de la manche pour que les longueurs soient égales et puissent être cousues l'une sur l'autre.

4. Ourlets



Préparation et repassage: Rabattre 2 cm du bord de l'ourlet vers l'envers et épinglez. Repasse ensuite sur le bord replié de l'ourlet. Répéter l'opération pour les ourlets des manches.



Coudre: Pique l'ourlet sur un bord étroit à côté du bord ouvert du tissu. Répétez ensuite l'opération sur les ourlets des manches.

5. Poser la pièce de l'encolure



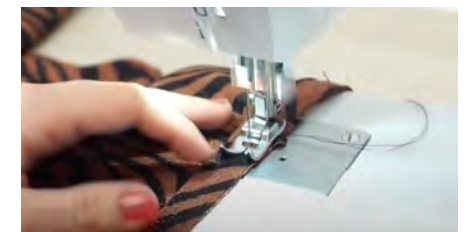
Préparation, couture et repassage: Épingler les côtés courts de l'encolure, endroit contre endroit, et les assembler. Repasser ensuite les surplus de couture.



Préparation et repassage: Plier la pièce d'encolure en deux le long du côté long et repasser une cassure.



Préparation: Épingler la pièce d'encolure à l'encolure, endroit contre endroit. Veiller à ce que la couture de l'épaule rejoigne la couture de la pièce d'encolure.



Coudre: Coudre ensemble la section épinglée de la largeur du pied.

6. Bande de suspension

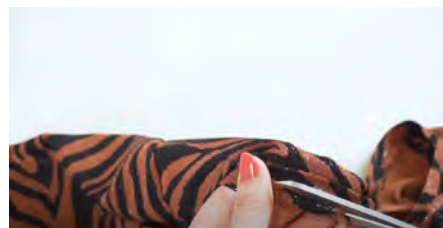


Préparer et coudre: Plier le ruban de suspension en deux et le plancer dans le haut, au niveau du genou de la manche off-shoulder, puis le coudre avec quelques points.

7. Etriers d'extrémité



Repasser: Repasser correctement le top Liza en veillant à ce que le rentré de couture de l'encolure soit repassé vers l'intérieur. Facultatif : piquer les bords de la couture de l'encolure sur l'extérieur.



Raccourcir: Réduire le surplus de couture à 0,5 cm au niveau de l'encolure (si aucune surpiqûre n'a été effectuée dans l'encolure pour fixer le surplus de couture).

Fund

COMPRENDRE LES PATRONS

Les patrons JULIANA MARTEJEVS sont conçus en anglais. Dans cette liste, tu trouveras tous les mots importants pour pouvoir associer les pièces du patron et lire les informations sur le patron.

Anglais - Français

En raison du peu de place disponible sur les patrons, les pièces du patron sont uniquement étiquetées en anglais. Tu trouveras ici les traductions en français :

Back	Dos	Seam	Couture
Belt loop	Boucle de ceinture	Seam-concealed	Coutures cachées
Binding	ReUTURE	Skirt	Jupe
Center back	Centre dos	Sleeve	Manches
Center front	Centre devant	Slit	Fente
Cut	Couper	Turtle neck	Col roulé
Dress	Robe	Waist	Taille
Fabric	Tissu	Waistband	Poignets
Facing	Revêtement	Welt pocket	Poche à filet
Front	Devant	Zipper	Fermeture à glissière
Grainline	Grain de sable		
Interfacing	D'interface		
Lining	doublure		
Neckband	Passe-poil pour le cou		
On the fold	Couper au pli		
Pencil skirt	Jupe crayon		
Pocket	Sac		
Pocket bag	Sac de poche		