

Your new  
favorite dress.

Dein neues  
Lieblingskleid.

Difficulty:  
Easy peasy

Schwierigkeitsstufe:  
Super einfach

With step  
by step  
video tutorial

Mit Schritt-für-Schritt  
Video Anleitung

Takes appr.  
4 hours

Ca. 4 Stunden  
Projektdauer

Designed  
in Berlin

Designed in  
Berlin



# THE *V*ero DRESS

Gathered midi dress with long sleeves  
Midikleid mit Raffung und langen Ärmeln



# Hello there!

JULIANA MARTEJEVS – The DIY Fashion Label is a young, highly motivated team, dedicated to the development of modern and sustainable DIY fashion.

## SEWING MACHINE & TUTORIAL

JULIANA MARTEJEVS DIY products usually require access to a sewing machine. You do not necessarily need sewing experience, as all our video tutorials are easy to understand and accompanied by basic tutorials. The link to the video tutorial for your selected project can be found on page 8.

## RESPONSIBILITY

With our label JULIANA MARTEJEVS we want to increase the **appreciation** for clothing and make it be worn longer. We use and recommend only high quality and sustainable materials in the right quantities to reduce waste and to know that you are making your new favourite piece in fair conditions.

## COOL & MODERN

Our goal is to prove that self-made clothing unjustly has a dusty image. Our collections are designed to be cool, modern, and trendy, and the individual garments and accessories can be combined in many ways.

## REAL BODIES

We all have different bodies and that's amazing. To make sure that your self-made clothing fits perfectly, because you're obviously putting a lot of effort into the process, we also offer all **patterns individually customized to your own measurements**. You can find out more about how this works - even if you have already purchased a standard pattern - on page 11.

## DIY KITS

All the materials you need for your projects are also available in the right quantity and great quality in our **DIY kit**. They contain everything you need for your selected garment or accessory: from high-quality, sustainable fabrics, to yarn, and the smallest button. You'll find a link to the DIY kit for your selected project on page 7.

We wish you lots of fun making your new favorite piece!

Your  
JULIANA MARTEJEVS Team



Juliana and our team design your patterns in the heart of Berlin.

## Follow us on Social Media

- 📷 julianamartejevs\_official
- 🎵 julianamartejevsofficial
- 📌 JULIANA MARTEJEVS
- 📘 JULIANA MARTEJEVS
- 📺 julianamartejevs\_official
- #JULIANAMARTEJEVSonME

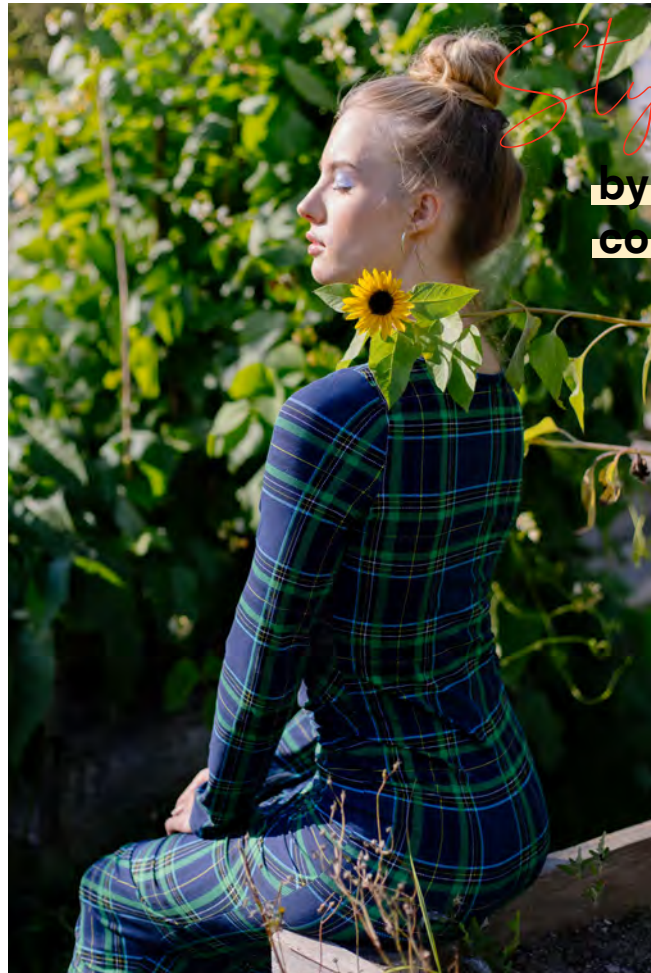
Get inspired at [www.julianamartejevs.com/en](http://www.julianamartejevs.com/en)



# THE VERO DRESS

The Vero Dress is made by you from a cotton jersey fabric. The gathered front make the midi dress a real eye-catcher.

We wish you lots of fun with your pattern for The Vero Dress and are looking forward to seeing your personal look!



*Styles*

**by us & our  
community**

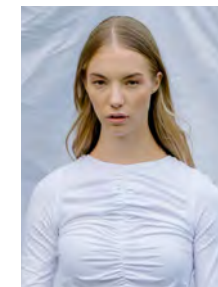
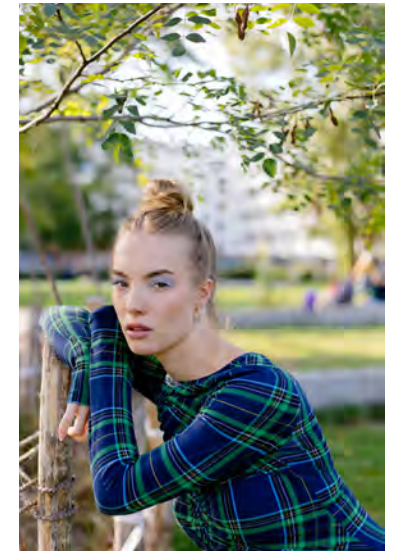
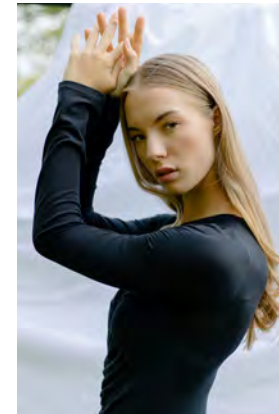
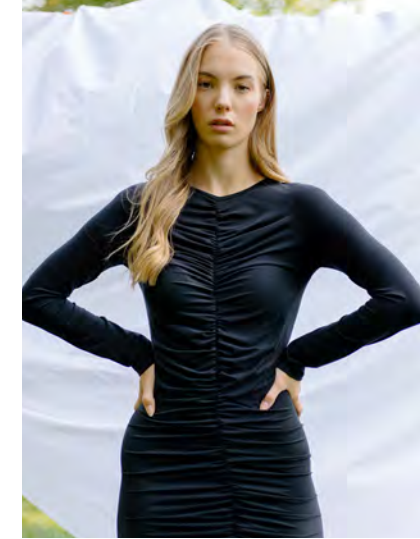
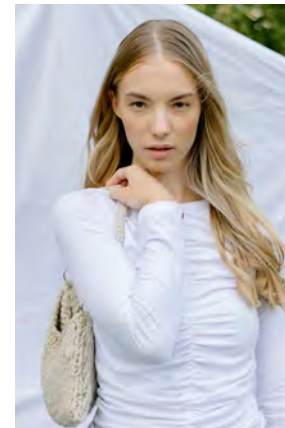
**DIY projects to  
complete the look:**



Sewing project  
„The Keira Vest“



Knitting project  
„The Poppy Bag“



# MATERIALS

## Materials:

- jersey fabric, e.g. GOTS certified cotton with a width of at least 140cm / 1.5yd:  
XS-M: 180cm / 2 yd  
L-XXXL: 240cm / 2.6 yd
- yarn in the matching colour

## Utensils:

- pins
- paper and fabric scissors
- a ruler or tape measure
- ironing board and iron
- sewing machine with jersey needle



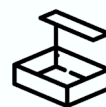
Take care of your garments and do something good for the environment. To enjoy your self-made pieces as long as possible, we recommend washing them at **low temperatures and without spin cycles**. This protects the fabrics, preserves the cut and less energy is used.



We recommend a GOTS certified **organic cotton jersey** for a wonderfully soft feel!

Did you know that **91% less water** is used for organic cotton than for conventional cotton? So you additionally **protect the environment!**

Each pattern also available as DIY kit



Shhh... all materials are also available as a DIY kit on [www.julianamartejevs.com/en/](http://www.julianamartejevs.com/en/) in the right quantity and great quality.



# 10% discount

on your next purchase with the  
code **NEXTPROJECT10**

[www.julianamartejevs.com/en/](http://www.julianamartejevs.com/en/)



# PREPARATION

## 1. Printing

When printing the pattern, make sure to print in **actual size** and **without margins**; also, turn off the automatic page adjustment. Measure the **test square** afterwards. If the measurement is correct, you are ready to go. Otherwise, adjust your printer settings.

## 2. Taping

Tape the individual sheets together **edge to edge** using transparent tape, without folding or cutting anything off beforehand. Use the letter/number combinations as a guide like this:

A1	A2	A3
B1	B2	B3
C1	C2	C3
D1	D2	D3

...

Short tutorial on how to print & tape correctly:



Scan me

## 3. Cutting

After taping the sheets together cut out the individual paper pattern pieces along the line of your selected size. To find out which size is right for you go to find page 10.

## 4. Washing

**Wash and dry your fabric** or iron with steam before cutting to prevent shrinkage.

## 5. Starting the tutorial

Scan our QR code or visit [www.julianamartejevs.com/en/tutorials](http://www.julianamartejevs.com/en/tutorials) and get directly to our **video tutorials**. We're showing you step-by-step how to make your new favorite piece.



*Never sewn before?*

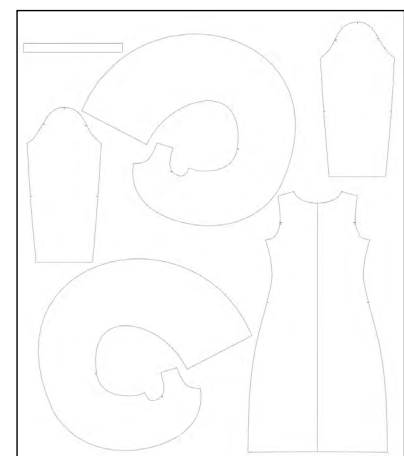
In our **Basics Tutorial** we're showing you the basics you need to know to use your sewing machine and you're ready to go!

# CUTTING THE FABRIC

## LAYPLAN

This is how you lay your pattern pieces onto the fabric so everything fits:

### XS-M

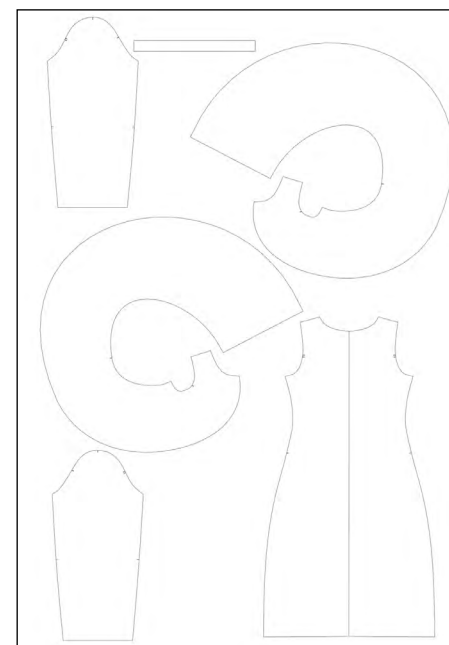


Raw edge

Selvedge

Grainline

### L-XXXL



Raw edge

Selvedge

## IMPORTANT

**SEAM ALLOWANCES:** When cutting textiles, the seam allowance is the width of the space between the actual seam and the cutting edge. **All seam allowances are already included in the pattern.** Unless otherwise indicated on the individual pattern pieces or announced in the video instructions, the seam allowance is always 3/8 in/1cm.

**GRAINLINE:** The arrow on the pattern always shows the direction of the grain line. When cutting, make sure it is parallel to the selvedge.

**SELVEDGE:** It is often colorfully printed and contains information about the manufacturer and treatment of the fabric. Sometimes it does not contain any printing, in which case it can be recognized by the slightly different weave, which clearly stands out from the rest of the fabric.

# MEASUREMENT CHART

Easily find **your size** for our standard patterns using our measurement chart.

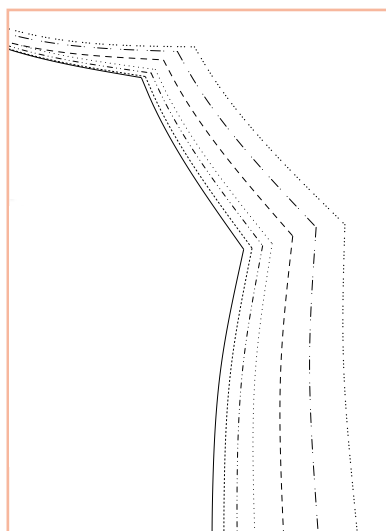
Make sure to measure your chest and waist precisely, so that piece won't fit too tight or too loose in the end.

Measure your chest, waist, and hips and check the chart to see which size most closely matches your own measurements.

Measurements in in/cm	XS	S	M	L	XL	XXL	XXXL
<b>Bust</b>	32/82	34/86	36/90	38/96	40/102	42/108	45/116
<b>Waist</b>	24/62	26/66	28/70	30/76	32/82	34/88	38/96
<b>Hip</b>	35/90	37/94	39/98	41/104	43/110	45/116	48/122

Once you have determined your size, cut out your pattern pieces along the **line for your size**:

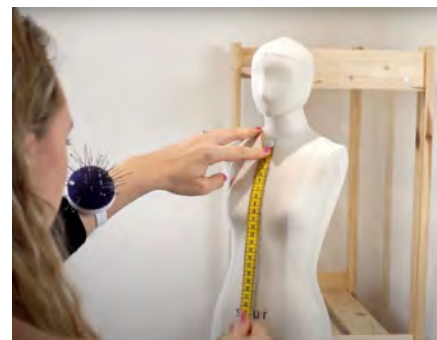
XS	—————
S	- - - - -
M	. . . . .
L	. . . . .
XL	- - - - -
XXL	. . . . .
XXXL	. . . . .



# CUSTOM PATTERNS

**There is nothing more frustrating than a self-sewn garment that ends up fitting poorly. But no more of that! If you already put in the effort to sew a garment yourself, then it should also fit perfectly. That's why our patterns are now also available with the option "Customized to your measurements".**

You'll find detailed instructions on the right.



**\* Don't worry, it's not too late if you have already bought the standard pattern for a project.** Order the option „Customized to your measurements“ on our website [www.julianamartejevs.com/en/](http://www.julianamartejevs.com/en/). Use the discount code firstpattern50 and save 50% on your first custom pattern.

*How it's done*



**1. Buy the custom pattern and get a measuring guide as a download file. \***



**2. Measure yourself and enter your measurements in our form.**



**3. Our designers construct the pattern according to your measurements.**



**4. You will receive the paper pattern by mail.**



**5. Using the free video tutorial you will sew a garment according to a pattern that perfectly fits your body.**

## SUSTAINABILITY THROUGH DIY



The most sustainable clothes are the ones we already own - there's no arguing about that. Still, we've been looking for a solution to combine our passion for fashion with responsible consumerism.

During our research, we realized that the solution is actually quite obvious: **why don't we make our own clothes?** With our concept, we want to create an awareness of how much work is put into the production of a garment or accessory, and thereby achieve that

our customers appreciate their new favourite piece, take care of it and wear it with pride for a long time.

At the same time, we make sure to carefully select our materials in the most environmentally friendly way possible. We want to change the fact that DIY fashion is not yet as sustainable as it could be. You can find out more about our **6-point concept** on [www.julianamartejevs.com/en/](http://www.julianamartejevs.com/en/). Let's revolutionize the DIY fashion world together!

## INSTRUCTIONS

### Video tutorial

For each pattern you can find a free video tutorial on YouTube. At the beginning of each chapter in the written instructions, you will see the corresponding time for the video tutorial in the right corner, to help you find your way around quickly. Happy sewing!



YouTube Channel  
@JULIANA MARTEJEVS

### 1. Gathering



**Sewing:** Sew two topstitch seams on the long round edge in the front piece, one spaced 2-3mm/ 1/16in apart from the raw edge, the other spaced 5mm/ 3/16 in apart. Use a straight stitch with a stitch length of 4 using a jersey needle.  
**Important:** Make sure that these seams are not bar-tacked at the beginning or at the end.



**Gathering:** Grab the upper thread from both seams.



Pull on the threads you just grabbed so that a gathering is created. Gather until the length of the seam corresponds to the length that is indicated in the pattern for your chosen size.





Distribute the gathering evenly over the section.



Tie a knot in all thread ends and shorten the threads. Repeat all steps for the second front piece.

## 2. Center front



**Preparation:** Place front pieces right sides together and pin the gathered edges to each other.  
**Sew:** Close the pinned section with a straight stitch or a stretch stitch with a stitch length of 2.5. Bartack the seam at the beginning and at the end.

**Important!** From here on, you will always work with this stitch type and stitch length. Unless otherwise specified, the seam allowance is always 1cm/7/16in and is always bartacked.

## 2. Shoulder and side seams

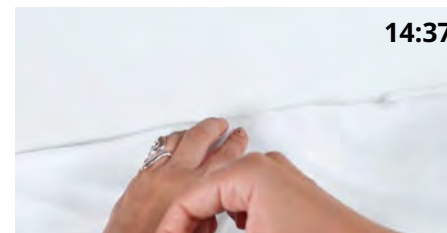


**Preparation:** Place back piece right sides together on front piece. Pin shoulder and side seams.  
**Sew:** Close all seams just pinned.



**Ironing:** Press the seam allowances apart.

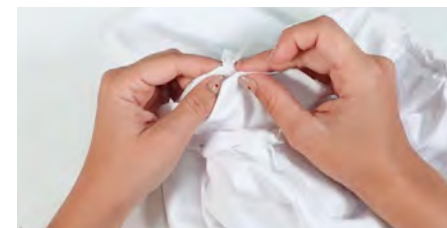
## 3. Sleeves



**Preparation:** The sleeve is folded in half so that the right side is inside. The two long sides lay on top of each other.

**Sewing:** Close this section with a seam.

**Ironing:** Iron the seam allowances



**Preparation:** Pin the sleeves right sides together into the armholes. Note that the side seams are pinned to the sleeve seams. The notch in the sleeve meets the notch in the front piece. The double notch in the sleeve meets the double notch in the back piece.

**Sewing:** Sew the sleeve into the armhole. **Important:** The sleeve contains extra width. That means the section is slightly longer than that of the armhole. Therefore, when sewing, stretch the sleeve slightly, so that the sections are of equal length and can be sewn on top of each other.

## 5. Neck binding



**Preparation, sewing and ironing:** With right sides together, pin and sew the short sides of the neck binding together. Then iron the seam allowances apart.



**Preparation:** Pin the neck binding to the neck hole, right sides together. Make sure that the seam of the neck binding is in the center back. **Important!** The neck binding contains extra width. That is, the stretch is slightly longer than the neckline. Therefore, when pinning the binding, stretch it and distribute the excess width evenly.

**Sewing:** Sew the pinned section together presser foot wide, stretching the neck binding slightly.

**Ironing:** Press the neck binding. Iron the seam allowances down in the direction of the garment.



## 4. Hems



**Preparation and ironing:** Fold 2 cm / 3/16in of the hem edge to the wrong side of the fabric and pin in place. Press the folded hem line. Repeat this on the sleeve hems as well.



**Sewing:** Topstitch the hems close to the open, folded edge of the fabric. Repeat this on the sleeve hems.

*You're done!*



# Hallochen!

Hinter JULIANA MARTEJEVS – Das DIY-Modelabel steht ein junges hochmotiviertes Team, das sich der Entwicklung moderner und nachhaltiger DIY-Mode widmet.

## NÄHMASCHINE & TUTORIAL

Für JULIANA MARTEJEVS DIY-Produkte ist meist ein Zugang zu einer Nähmaschine erforderlich, aber nicht zwingend Näherfahrung, da alle unsere Video-Anleitungen leicht verständlich sind und von Grundlagen-Tutorials begleitet werden. Den Link zur Video-Anleitung für dein ausgewähltes Projekt findest du auf Seite 8.

## VERANTWORTUNG

Mit JULIANA MARTEJEVS möchten wir die **Wertschätzung** für Bekleidung erhöhen und so bewirken, dass diese länger getragen wird. Wir verwenden und empfehlen ausschließlich hochwertige und möglichst nachhaltige Materialien in den richtigen Mengen, um Abfall zu reduzieren und wissen, dass du dein neues Lieblingsstück unter fairen Bedingungen fertigst.

## COOL & MODERN

Wir möchten beweisen, dass selbstgemachte Kleidung zu Unrecht ein angestaubtes Image hat. Unsere Kollektionen sind cool, modern und trendorientiert gestaltet und die einzelnen Kleidungsstücke und Accessoires lassen sich vielseitig kombinieren.

## ECHTE FIGUREN

Wir alle haben unterschiedliche Figuren und das ist auch gut so. Um sicherzustellen, dass deine selbstgemachten Teile auch perfekt sitzen, wenn du sie mit viel Mühe gefertigt hast, bieten wir alle **Schnittmuster auch individuell auf deine eigenen Maße an**. Wie das funktioniert - auch wenn du schon ein Standard-Schnittmuster erworben hast - erklären wir dir auf Seite 11.

## DIY-SETS







Alle Materialien, die du für deine Projekte brauchst, gibt es auch in der richtigen Menge und toller Qualität in unseren **DIY-Sets**. Sie enthalten alles, was zur Anfertigung für das jeweilige Kleidungsstück oder Accessoire benötigt wird: von hochwertigen, nachhaltigen Stoffen, über Garn, bis hin zum kleinsten Knopf. Du findest einen Link zum DIY-Set für dein ausgewähltes Projekt auf Seite 7.

Wir wünschen dir ganz viel Spaß beim Anfertigen deines neuen Lieblingsteils!  
Dein JULIANA MARTEJEVS Team



Im Herzen von Berlin entwerfen Juliana und unser Team eure Schnittmuster.

## Folge uns auf Social Media

-  julianamartejevs\_official
-  julianamartejevsofficial
-  JULIANA MARTEJEVS
-  JULIANA MARTEJEVS
-  julianamartejevs\_official
-  #JULIANAMARTEJEVSonME

Lass dich inspirieren auf [www.julianamartejevs.com](http://www.julianamartejevs.com)



# THE VERO DRESS

Das Vero Dress wird von dir aus einem Baumwolljersey gefertigt. Die Raffungen im Vorderteil machen das Midi-Kleid zu einem echten Hingucker.

Wir wünschen dir ganz viel Spaß mit deinem Schnittmuster und sind gespannt auf deinen persönlichen Look!



*Styles*

von uns & unserer  
Community

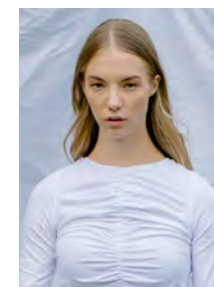
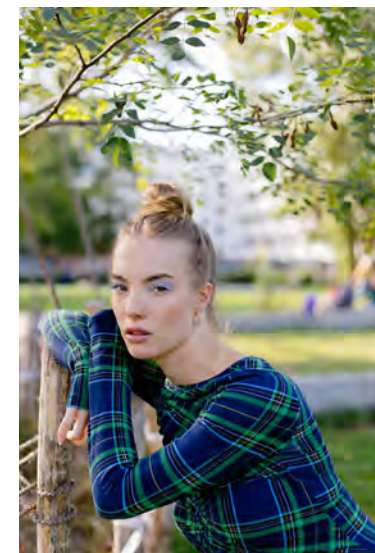
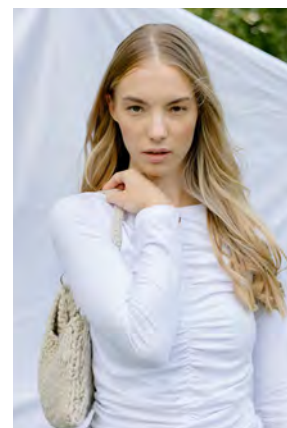
Dazu passende  
DIY-Projekte:



Weste zum Nähen  
„The Keira Vest“



Stricktasche  
„The Poppy Bag“



# MATERIALIEN

## Materialien:

- Oberstoff, z.B. Baumwolljersey bei einer Breite von mind. 140cm,  
XS-M: 180 cm  
L-XXXL: 240 cm
- farblich passendes Nähgarn



## Pflege

Pflege deine Kleidungsstücke und tu' der Umwelt etwas Gutes. Damit du möglichst lange Freude an deinen eigens hergestellten Teilen hast, empfehlen wir dir, sie bei **geringen Temperaturen und ohne Schleudergänge** zu waschen. So werden die Stoffe geschont, der Schnitt bleibt erhalten und wir verbrauchen weniger Energie.

## Utensilien:

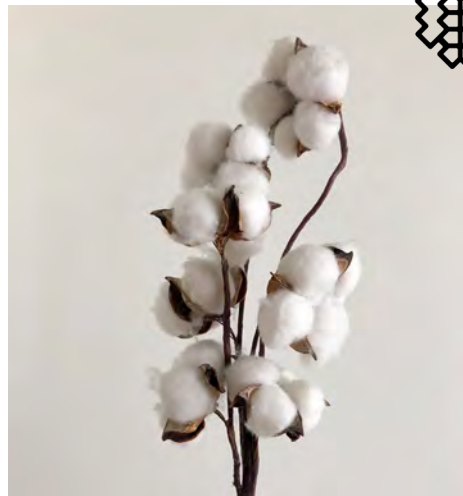
- Stecknadeln
- eine Papier- und Stoffschere
- ein Lineal oder Maßband
- Bügelbrett und Bügeleisen
- Nähmaschine mit Jerseynadel



## Stoffempfehlung

Wir empfehlen dir eine GOTS-zertifizierten **Bio-Baumwoll-Jersey**, die für ein wunderbar weiches Tragegefühl sorgt!

Wusstest du, dass Bio-Baumwolle **91% weniger Wasser** verbraucht als herkömmliche Baumwolle? Du **schützt** also zusätzlich noch die **Umwelt!**



Jedes Schnittmuster auch als DIY-Set



Pssst... alle Materialien gibt es als DIY-Set auf [www.julianamartejevs.com](http://www.julianamartejevs.com) in der richtigen Menge und toller Qualität.



# 10% Rabatt

auf deinen nächsten Einkauf mit dem

Code **NEXTPROJECT10**

[www.julianamartejevs.com](http://www.julianamartejevs.com)



# VORBEREITUNG

## 1. Drucken

Achte beim Ausdrucken des Schnittmusters darauf, dass du in **tatsächlicher Größe** und **randlos** druckst; zudem sollte die automatische Seitenanpassung ausgestellt werden.

Das **Kontrollkästchen** auf dem Schnittmuster nach dem Drucken unbedingt nachmessen. Stimmt das Maß, kann es losgehen.

## 2. Kleben

Klebe die einzelnen Blätter direkt **Kante an Kante** mit transparentem Klebeband zusammen, ohne vorher etwas wegzuknicken oder abzuschneiden. Orientiere dich dabei an den Buchstaben/Zahlen-Kombinationen:

A1	A2	A3
B1	B2	B3
C1	C2	C3
D1	D2	D3
...		

Kurze Videoanleitung zum richtigen Drucken & Kleben:



Scanne mich

## 3. Schneiden

Schneide die einzelnen Schnittteile nach dem Zusammenkleben an deiner ausgewählten Größenlinie aus. Wie die aussehen und welche Größe die richtige für dich ist, erfährst du auf Seite 10.

## 4. Waschen

**Wasche und trockne deinen Stoff** oder dampfe ihn heiß ab, damit er nach dem Zuschneiden nicht mehr einlaufen kann.

## 5. Tutorial starten

Scanne unseren QR-Code oder besuche [www.julianamartejevs.com/tutorials](http://www.julianamartejevs.com/tutorials) und gelange direkt zu unseren **Video-Anleitungen**. Wir zeigen dir Schritt für Schritt, wie dein neues Lieblingsteil gefertigt wird.



*Noch nie genäht?*

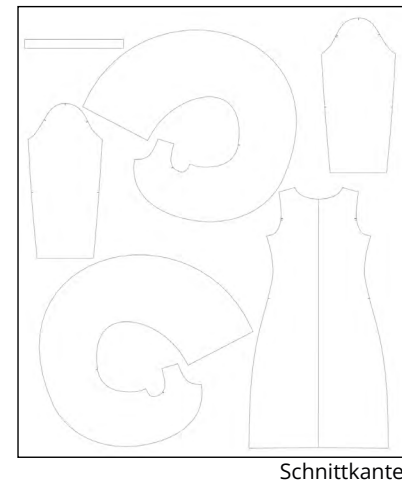
In unserem **Grundlagen Tutorial** zeigen wir dir die Basics an der Nähmaschine und schon kann es losgehen!

# ZUSCHNEIDEN

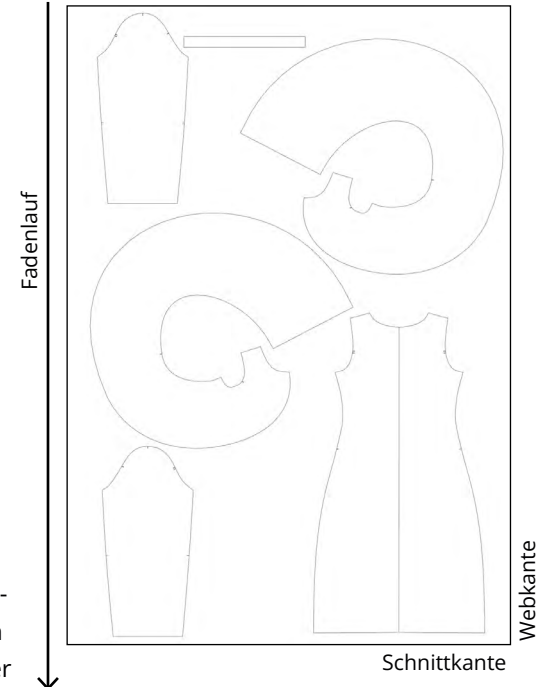
## SCHNITTBILD

So legst du deine Schnittteile auf den Stoff auf, damit alles drauf passt:

### XS-M



### L-XXXL



## WICHTIGES

**NAHTZUGABEN:** Unter der Nahtzugabe ist beim Zuschneiden von Textilien die Breite des Abstandes zwischen der eigentlichen Naht und der Schnittkante zu verstehen. **Alle Nahtzugaben sind bereits im Schnittmuster enthalten.** Wenn nicht anders auf den einzelnen Schnittteilen angegeben oder in der Video-Anleitung angesagt, beträgt die Nahtzugabe immer 1cm.

**FADENLAUF:** Der Pfeil auf dem Schnittmuster zeigt immer die Richtung des Fadenlaufs. Beim Zuschnei-

den muss darauf geachtet werden, dass er parallel zur Webkante verläuft.

**WEBKANTE:** Sie ist oft bunt bedruckt und enthält Informationen zum Hersteller und zur Behandlung des Stoffes. Manchmal enthält sie auch keinen Druck, dann erkennt man sie an der etwas anderen Webart, die sich deutlich vom Rest des Stoffes abhebt.

# MAßTABELLE

Finde **deine Größe** für unsere Standard-Schnittmuster einfach mithilfe unserer Maßtabelle.

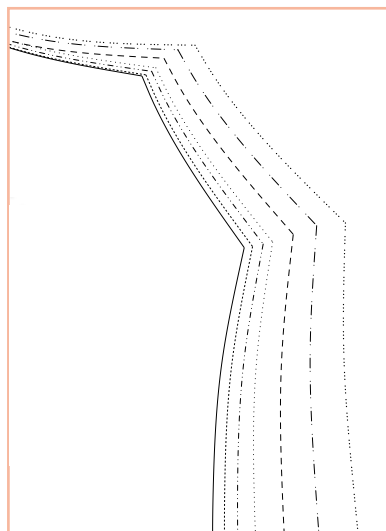
Messe deinen Brust-, Taillen- und Hüftumfang aus und schau in der Tabelle nach, welche Größe deinen eigenen Maßen am meisten entspricht.

Maße in inches/cm	XS	S	M	L	XL	XXL	XXXL
<b>Brust</b>	32/82	34/86	36/90	38/96	40/102	42/108	45/116
<b>Taille</b>	24/62	26/66	28/70	30/76	32/82	34/88	38/96
<b>Hüfte</b>	35/90	37/94	39/98	41/104	43/110	45/116	48/122

Wenn du deine Größe ermittelt hast, schneide deine Schnittteile entlang der **passenden Linienart** für deine Größe aus:

- XS —————
- S - - - - -
- M · · · · ·
- L · · · · ·
- XL — — — — —
- XXL · · — — — · ·
- XXXL · · · · ·

Das Vero Dress gibt es in den Größen XS-XXXL oder individuell auf deine Maße (Seite 10).



# INDIVIDUELL AUF DEINE MAßE

Es gibt nichts frustrierenderes, als wenn ein selbstgenähtes Kleidungsstück am Ende schlecht sitzt. Damit kann jetzt Schluss sein! Denn wenn du dir die Mühe machst, ein Kleidungsstück selbst zu nähen, dann soll es auch perfekt sein. Deshalb gibt es unsere Schnittmuster jetzt auch in der Variante „Individuell auf deine Maße“.

Wie das geht, erfährst du rechts.



**\* Keine Sorge, es ist noch nicht zu spät, wenn du schon das Standard-Schnittmuster für ein Projekt bereits gekauft hast.** Bestelle die Variante „Individuell auf deine Maße“ auf unserer Website [www.julianamartejevs.com](http://www.julianamartejevs.com). Nutze den einmaligen Rabattcode `firstpattern50` und spare 50% auf dein erstes individuelles Schnittmuster.

*So geht's*



1. Kaufe das individuelle Schnittmuster und erhalte eine Anleitung zum Ausmessen als Download. \*



2. Messe dich aus und trage deine Maße in unser Formular ein.



3. Unsere Designer:innen konstruieren den Schnitt nach deinen Maßen.



4. Du erhältst das Papierschnittmuster per Post zugeschickt.



5. Mit der kostenlosen Video-Anleitung nähst du ein Kleidungsstück nach einem Schnitt, der perfekt zu deinem Körper passt.





Die nachhaltigsten Kleidungsstücke sind die, die wir bereits besitzen – darüber lässt sich nicht streiten. Dennoch haben wir nach einer Lösung gesucht, wie wir unsere Leidenschaft für Mode mit einem verantwortungsbewussten Konsumverhalten vereinen können.

Bei unserer Recherche wurde uns klar, dass die Lösung eigentlich ganz naheliegend ist: **warum fertigen wir unsere Kleidung nicht selbst an?** Mit unserem Konzept wollen wir ein Bewusstsein dafür schaffen, wie viel Arbeit in der Herstellung eines Kleidungsstücks oder

Accessoires steckt, und dadurch erreichen, dass unsere KundInnen ihr neues Lieblingsstück wertschätzen, pflegen und lange mit Stolz tragen.

Gleichzeitig achten wir darauf, unsere Materialien möglichst umweltschonend auszuwählen. Dass DIY-Mode heute noch nicht so nachhaltig ist, wie sie sein könnte, möchten wir ändern. Mehr zu unserem **6-Punkte-Konzept** findest du auf [www.julianamartejevs.com](http://www.julianamartejevs.com). Lasst uns die DIY-Modewelt gemeinsam revolutionieren!

## Video-Anleitung

Zu jedem Schnittmuster gibt es auch eine kostenlose Video-Anleitung auf YouTube. Am Anfang jedes Kapitels in dieser schriftlichen Anleitung siehst du in der rechten oberen Ecke die korrespondierende Zeit im Video-Tutorial, damit du dich ganz schnell zurecht findest. Ganz viel Spaß beim Nähen!



YouTube Channel  
@JULIANA MARTEJEVS

## 1. Raffung



**Nähen:** An der langen runden Kante im Vorderteil zwei Steppnähte nähen, eine im Abstand von 2-3mm, eine im Abstand von 5mm. Diese Nähte mit einem Geradstich mit einer Stichlänge von 4 mit einer Jersey-nadel fertigen.

**Wichtig!** Darauf achten, dass diese Nähte weder am Anfang noch am Ende verriegelt werden, da sie nur zum Rafften dienen.



**Rafften:** Von beiden Nähten jetzt den Oberfaden greifen.



An den Fäden ziehen, sodass eine Raffung entsteht. Den Stoff so weit rafften, bis die Länge der gerafften Strecke der Länge entspricht, die bei der ausgewählten Größe im Schnitt angegeben ist.



Die Raffungen gleichmäßig auf die Länge schieben und verteilen.



In die Fadenenden einen Knoten machen und die Fäden dahinter abschneiden. Alle Schritte für das zweite Vorder- teil wiederholen.

## 2. Vordere Mitte



**Vorbereitung:** Vorderteile rechts auf rechts aufeinanderlegen und die gerafften Kanten aufeinander stecken.

**Nähen:** Die gesteckte Strecke mit einem Geradstich oder einem Stretch- Stich mit einer Stichtlänge von 2,5 schließen. Am Anfang und am Ende die Naht verriegeln.

**Wichtig!** Ab hier wird immer mit dieser Stichtart und Stichtlänge gearbeitet. Wenn nicht anders angegeben, beträgt die Nahtzugabe immer 1cm und es wird immer verriegelt.

## 2. Seiten- und Schulternähte



**Vorbereitung:** Rückteil rechts auf rechts auf das Vorderteil legen. Schulter und Seitennähte aufeinanderstecken.

**Nähen:** Alle eben gesteckten Nähte schließen.



**Bügeln:** Die Nahtzugaben jeweils auseinanderbügeln.

## 3. Ärmel



**Vorbereitung:** Ärmel in der Mitte rechts auf rechts falten und die zwei langen Seiten aufeinanderstecken.

**Nähen:** Die gesteckte Strecke mit einer Naht schließen.

**Bügeln:** Die Nahtzugaben auseinander-



**Vorbereitung:** Ärmel rechts auf rechts in die Armlöcher stecken. Beachten, dass die Seitennähte des Korpus auf die Ärmelnähte gesteckt werden. Der Knips im Ärmel trifft auf den Knips im Vorder- teil. Der doppelte Knips im Ärmel trifft auf den doppelten Knips im Rückteil.

**Nähen:** Den Ärmel in das Armloch nähen. **Wichtig!** Der Ärmel enthält Mehr- weite. Das heißt, die Strecke ist etwas länger als die des Armlochs. Deshalb beim Nähen leicht an der Lage des Ärmels dehnen, damit die Strecken gleichlang sind und aufeinander ge- näht werden können.

## 5. Halslochbeleg



**Vorbereiten, Nähen und Bügeln:** Die kurzen Seiten des Halslochbeleges rechts auf rechts stecken und zusam- mennähen. Im Anschluss die Nahtzu- gaben auseinanderbügeln.



**Vorbereitung:** Den Halslochbeleg rechts auf rechts an das Halsloch ste- cken. Darauf achten, dass die Naht des Halslochbeleges in der Hinteren Mitte liegt. **Wichtig!** Das Halsbündchen ent- hält Mehrweite. Das heißt, die Strecke ist etwas länger als die Halslochs. Des- halb beim Stecken des Halslochbelegs dieses dehnen und die Mehrweite gleichmäßig verteilen.

**Nähen:** Die gesteckte Strecke füßchen- breit schließen. Dabei den Halslochbe- leg leicht dehnen.

**Bügeln:** Den Halslochbeleg plattbügeln. Dabei die Nahtzugaben nach unten in Richtung des Oberteils bügeln.



## 4. Säume



**Vorbereitung und Bügeln:** 2cm der Saumkante nach links umklappen und feststecken. Anschließend über die eingeklappte Saumkante bügeln. Wiederhole dies auch an den Ärmelsäumen.



**Nähen:** Den Saum knappkantig neben der offenen, umgeschlagenen Stoffkante absteppen. Die Ärmelsäume genauso verarbeiten.

*Fertig!*

# Coucou !

Derrière JULIANA MARTEJEVS - le label de mode DIY se trouvent une jeune team très motivée qui se dédie au développement d'une mode DIY moderne et soutenable.

## COUSEUSE & TUTORIEL

Pour les produits DIY de JULIANA MARTEJEVS, il est généralement nécessaire d'avoir accès à une machine à coudre, mais il n'est pas nécessaire d'avoir de l'expérience en couture, étant donné toutes nos instructions vidéo sont faciles à comprendre et sont accompagnées de tutoriels basiques. Tu trouveras le lien pour les instructions vidéo du projet que tu as choisi sur la page 8.

## RESPONSABILITÉ

Nous souhaitons augmenter l'appréciation des vêtements grâce à JULIANA MARTEJEVS et faire en conséquence en sorte qu'ils soient portés plus longtemps. Nous utilisons et recommandons uniquement des matériaux de haute qualité et aussi durables que possible, dans les quantités correctes, afin de réduire les déchets et de savoir que tu fabriques ton nouveau vêtement préféré dans des conditions justes.

## COOL & MODERNE

Nous voulons montrer que les vêtements faits maison ont, à tort, une image démodée. Nos collections sont très tendances, modernes et orientées vers les tendances, et les différents vêtements et accessoires peuvent se combiner de manière variée.

## DES CORPS RÉELS

Nous avons tous des silhouettes différentes et c'est très bien ainsi. Afin de garantir que les pièces que tu as réalisées toi-même s'adaptent parfaitement, même si tu as eu beaucoup de mal à les confectionner, nous proposons aussi tous les patrons individuellement à tes propres mesures. Nous t'expliquons comment cela fonctionne - même si tu as déjà acheté un patron standard - sur la page 11.

## SETS DIY


Tous les matériaux nécessaires à la réalisation de tes projets sont disponibles en quantité juste et en qualité exceptionnelle dans nos sets DIY. Ils contiennent tout ce qui est nécessaire à la confection du vêtement ou de l'accessoire en question : des tissus écologiques de qualité supérieure et du fil, jusqu'au plus petit bouton. Tu trouveras un lien vers le kit DIY pour le projet que tu as choisi à la page 7.

Nous te souhaitons beaucoup de plaisir à réaliser ton nouveau vêtement préféré !  
Ton équipe JULIANA MARTEJEVS



Au cœur de Berlin, Juliana et notre équipe confectionnent tes patrons.

## Suis-nous sur les réseaux sociaux

 julianamartejevs\_official

 julianamartejevsofficial

 JULIANA MARTEJEVS

 JULIANA MARTEJEVS

 julianamartejevs\_official

 #JULIANAMARTEJEVSonME

Laisse-toi inspirer sur [www.julianamartejevs.com](http://www.julianamartejevs.com)



# THE VERO DRESS

La robe Vero est confectionnée par tes soins dans un jersey de coton. Les fronces sur le devant font de cette robe midi un véritable accroche-regard.

Nous te souhaitons beaucoup de plaisir avec ton patron et sommes impatientes de découvrir ton look personnel !



## Styles

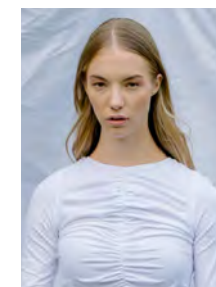
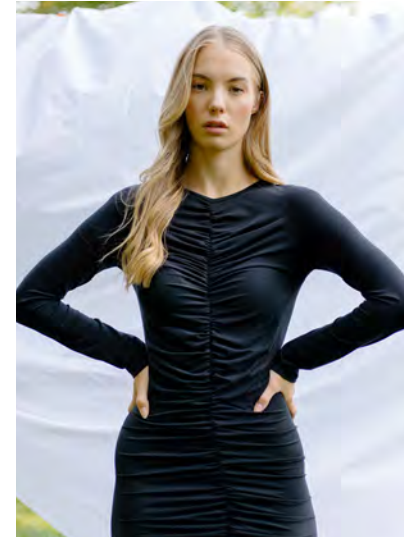
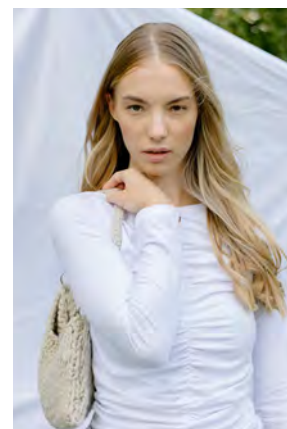
### Comment combiner ta robe



Gilet à coudre „The Keira Vest“



Sac à tricoter „The Poppy Bag“





# MATÉRIAUX

## Matériaux :

- Tissu extérieur, p. ex. jersey de coton pour une largeur d'au moins 140 cm,  
XS-M : 180 cm  
L-XXXL : 240 cm
- fil à coudre de couleur assortie



*Maintien*

## Ustensiles :

- Épingles
- Une paire de ciseaux à papier et à tissu
- Une règle ou un mètre ruban
- Planche et fer à repasser
- Machine à coudre avec aiguille jersey

Prends soin de tes vêtements et fais un geste pour l'environnement. Afin que tu profites le plus longtemps possible des pièces que tu as fabriquées toi-même, nous te recommandons de les **laver à basse température** et **sans les essorer**. Cela permet de protéger les tissus, de maintenir la forme et de consommer moins d'énergie.

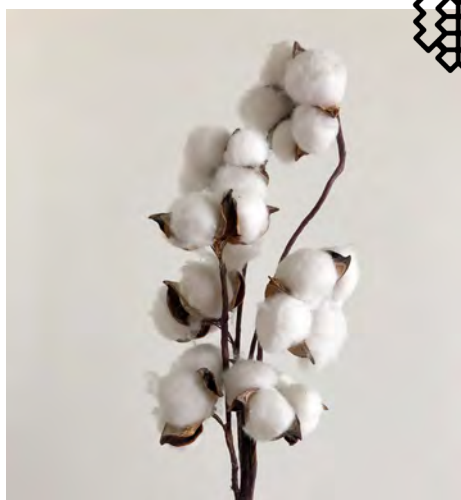


*Tissus recommandés*

Nous te conseillons d'opter pour un **jersey de coton bio certifié GOTS**, garantissant un confort incroyablement doux !

Savais-tu que le coton bio consomme 91% d'eau en moins que le coton traditionnel ?

Donc, en plus, tu protèges l'environnement !



Chaque patron existe aussi en Kit DIY



Pssst... tous les matériaux sont disponibles en set DIY [www.julianamartejevs.com](http://www.julianamartejevs.com) dans la juste quantité et une super qualité.



# 10% de remise

sur ton prochain achat avec le Code **NEXTPROJECT10**

[www.julianamartejevs.com](http://www.julianamartejevs.com)

# PRÉPARATION

## 1. Imprimer

Lors de l'impression du patron, assure-toi que tu imprimes à la **taille réelle** et **sans bordures** ; en outre, l'ajustement automatique à la page doit être désactivé. Mesure **la case à cocher** sur le patron après l'impression. Si la mesure est correcte, tu peux commencer.

## 2. Coller

Colle les différentes feuilles directement **côte à côte** avec du ruban adhésif transparent, sans rien plier ou couper au préalable. Oriente-toi sur les combinaisons de lettres et de chiffres :

A1	A2	A3
B1	B2	B3
C1	C2	C3
D1	D2	D3

**Courtes instructions vidéo sur la manière d'imprimer et de coller correctement :**



Scanne-moi

## 3. Découper

Découpe les différentes pièces du patron après les avoir collées sur la ligne de taille que tu as choisie. Pour savoir à quoi elles ressemblent et quelle taille est la plus appropriée pour toi, consulte la page 10.

## 4. Laver

**Lave et sèche** ton tissu ou passe-le à la vapeur chaude pour éviter qu'il ne rétrécisse après la découpe.

## 5. Démarrer le tutoriel

Scanne notre code QR ou visite [www.julianamartejevs.com/tutorials](http://www.julianamartejevs.com/tutorials) pour accéder directement à nos **instructions vidéo**. Nous te montrons étape par étape comment réaliser ta nouvelle pièce préférée.



Scanne-moi

*Tu n'as jamais cousu ?*

Dans notre **tutoriel de base**, nous te montrons les bases de la machine à coudre et tu peux directement commencer !

# DÉCOUPER

## PLAN DE COUPE

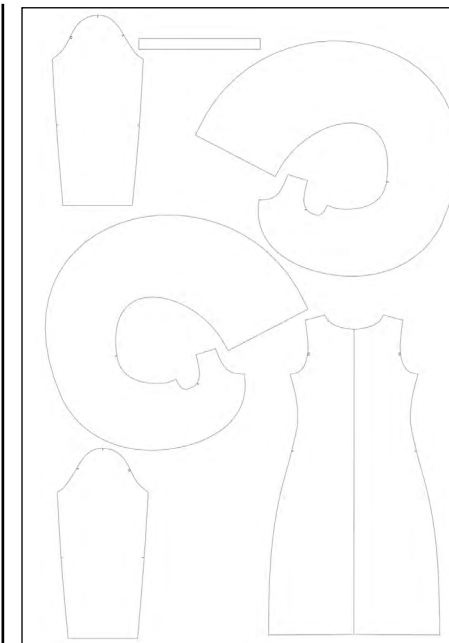
Voici comment poser tes pièces du patron sur le tissu pour que tout s'adapte :

### XS-M



Bord coupé

### L-XXXL



Bord coupé

## IMPORTANT

**MARGE DE COUTURE** : Lors de la découpe de textiles, on entend par marge de couture la largeur de l'espace entre la couture proprement dite et l'arête de coupe. **Tous les marges de couture sont déjà incluses dans le patron.** Sauf indication contraire sur les différentes pièces du patron ou dans les instructions vidéo, le surplus de couture est toujours de 1 cm.

**LISIÈRE** : Elle est souvent imprimée de manière colorée et contient des informations sur le fabricant et le traitement du tissu.

Parfois, elle ne contient pas d'impression, on la reconnaît alors à son tissage légèrement différent, qui se distingue nettement du reste du tissu.

**SENS DU TISSU** : La flèche sur le patron indique toujours le sens du fil. Lors de la découpe, il faut veiller à ce qu'elle soit parallèle à la lisière du tissu.

## TABLEAU DES MESURES

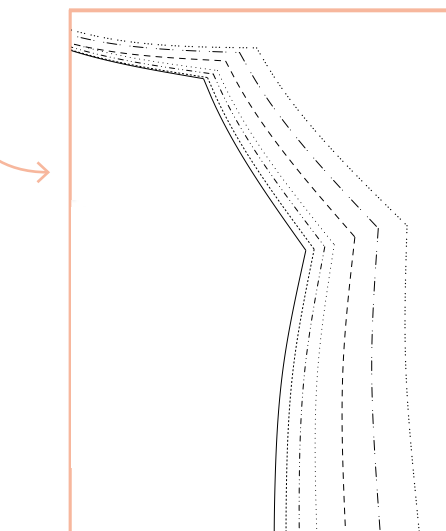
Trouve ta taille pour nos patrons standard simplement à l'aide de notre tableau de mesures.

Mesure ton tour de buste, de taille et de bassin et consulte le tableau pour voir quelle taille correspond le mieux à tes propres mesures.

Mesures en inches/cm	XS	S	M	L	XL	XXL	XXXL
<b>Buste</b>	32/82	34/86	36/90	38/96	40/102	42/108	45/116
<b>Taille</b>	24/62	26/66	28/70	30/76	32/82	34/88	38/96
<b>Bassin</b>	35/90	37/94	39/98	41/104	43/110	45/116	48/122

Lorsque tu as déterminé ta taille, découpe tes pièces de patron en suivant le type de **ligne correspondant** à ta taille :

XS —————  
 S - - - - -  
 M ······  
 L ······  
 XL — — — —  
 XXL · · · · ·  
 XXXL ······



La robe Vero est disponible dans les tailles XS-XXXL ou personnalisée à tes mesures (page 11).

## SUR VOS MESURES

Il n'y a rien de plus frustrant que de finir avec un vêtement que l'on a cousu soi-même et qui ne nous va pas. Cela va cesser maintenant ! Car si tu te donnes la peine de coudre un vêtement toi-même, il faut qu'il soit cousu parfaitement. C'est pourquoi nos patrons sont désormais disponibles dans la variante „ Individuellement à la mesure“.

Tu apprendras à droite comment procéder.



**\* Ne t'inquiète pas, il n'est pas trop tard si tu as déjà acheté le patron standard pour un projet.**

Commande la variante „ individualisée à la mesure“ sur notre site web [www.julianamartejevs.com](http://www.julianamartejevs.com). Utilise le code de réduction unique firstpattern50 et épargne 50% sur ton premier patron personnalisé.

*Comment faire*



**1. Achète le patron personnalisé et reçois les instructions pour prendre les mesures en téléchargement. \***



**2. Mesure-toi et inscriis tes mensurations dans notre formulaire.**



**3. Nos designers construisent la coupe à tes mesures.**



**4. Tu recevras le patron papier par la poste.**



**5. Grâce aux instructions vidéo gratuites, tu peux coudre un vêtement selon un patron qui convient parfaitement à ton corps.**





Les vêtements les plus soutenable sont ceux que nous possédons déjà - cela ne se discute pas. Pourtant, nous avons cherché une solution pour concilier notre passion pour la mode et un comportement de consommation responsable.

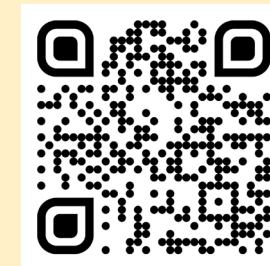
Au cours de nos recherches, nous avons réalisé que la solution était en fait assez évidente : pourquoi ne pas fabriquer nous-mêmes nos vêtements ? Avec notre concept, nous voulons faire prendre conscience de la quantité de travail nécessaire à la fabrication d'un vêtement

ou d'un accessoire, et ainsi faire en sorte que nos clients apprécient leur nouveau vêtement préféré, en prenant soin et le portent longtemps avec orgueil.

Parallèlement, nous veillons à choisir nos matériaux de la manière la plus respectueuse possible de l'environnement. Nous voulons changer le fait que la mode DIY n'est pas encore aussi durable qu'elle pourrait l'être. Pour plus d'informations sur notre concept en 6 points, visitez [www.julianamartejevs.com](http://www.julianamartejevs.com). Avançons ensemble vers le monde de la mode DIY et révolutionnons la mode !

## Tutoriels vidéos

Pour chaque patron, il existe également un tutoriel vidéo gratuit sur YouTube. Au début de chaque chapitre de ces instructions écrites, tu trouveras dans le coin supérieur droit le temps correspondant dans le tutoriel vidéo, afin que tu puisses t'y retrouver très rapidement. Bonne couture !



Canal YouTube  
@JULIANA MARTEJEVS

## 1. Ruches



**Coudre :** Sur le long bord arrondi de la partie avant, faites deux surpiqûres, l'une à 2-3 mm d'intervalle, l'autre à 5 mm d'intervalle. Réaliser ces coutures avec un point droit d'une longueur de point de 4 avec une aiguille de jersey.

**Important !** Veiller à ce que ces coutures ne soient pas bloquées, ni au début ni à la fin, car elles ne servent qu'à plisser.



**ruches :** Saisir maintenant le fil supérieur des deux coutures.



Tirer sur les fils pour créer un fronçage. Rassembler le tissu jusqu'à ce que la longueur de la partie froncée corresponde à la longueur indiquée dans le patron pour la taille choisie.



Pousser et répartir les fronces uniformément sur la longueur.



Faire un nœud dans les extrémités des fils et couper les fils derrière. Répéter toutes les étapes pour la deuxième partie avant.

## 2. Centre devant



**Préparation :** Poser les parties avant l'une sur l'autre, endroit contre endroit, et épingler les bords froncés l'un sur l'autre.

**Coudre :** Fermer la section épinglée avec un point droit ou un point stretch d'une longueur de point de 2,5. Arrêter la couture au début et à la fin.

**Important !** A partir d'ici, on travaille toujours avec ce type et cette longueur de point. Sauf indication contraire, le surplus de couture est toujours de 1 cm et il y a toujours un point d'arrêt.

## 2. Coutures latérales et d'épaule

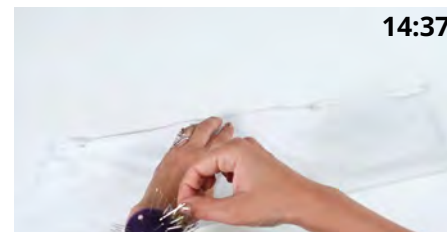


**Préparation :** Poser la partie arrière sur la partie avant, endroit contre endroit. Épingler l'épaule et les coutures latérales.  
**Coudre :** Fermer toutes les coutures qui viennent d'être posées.



**Repasser :** Ouvrir les coutures au fer à repasser.

## 3. Manches



**Préparation :** Plier les manches en deux, endroit contre endroit, et épinglez les deux côtés longs l'un sur l'autre.

**Coudre :** Fermer la section épinglée par une couture.

**Repassage :** Écarter les surplus de couture au fer à repasser.



**Préparation :** Introduire les manches dans les emmanchures, endroit contre endroit. Noter que les coutures latérales du corps sont épinglées sur les coutures des manches. Le point d'arrêt de la manche rejoint le point d'arrêt du devant. Le double knip de la manche rejoint le double knip du dos.

**Coudre :** Coudre la manche dans l'emmanchure. **Important !** La manche contient de l'ampleur supplémentaire. Cela signifie que la longueur est légèrement plus longue que celle de l'emmanchure. C'est pourquoi, lors de la couture, il faut légèrement étirer l'emplacement de la manche pour que les longueurs soient égales et puissent être cousues l'une sur l'autre.

## 5. Pièce d'encolure



**Préparation, couture et repassage :** Épingler les côtés courts de l'encolure, endroit contre endroit, et coudre ensemble. Repasser ensuite les surplus de couture.



**Préparation :** Épingler la pièce d'encolure à l'encolure, endroit contre endroit. Veiller à ce que la couture de la pièce d'encolure se trouve au milieu de l'arrière. **Important !** Le tour de cou contient un surplus de largeur. Cela signifie qu'elle est légèrement plus longue que l'encolure. C'est pourquoi, lors de l'épinglage de la pièce de l'encolure, il faut l'étirer et répartir l'excédent de largeur de manière égale.

**Coudre :** Fermer la section épinglée à la largeur du pied. Ce faisant, étirer légèrement la pièce de l'encolure.

**Repasser :** Repasser la pièce de l'encolure. Repasser les surplus de couture vers le bas en direction de la partie supérieure.

## 4. Ourlets



**Préparation et repassage :** Rabattre 2 cm du bord de l'ourlet vers la gauche et épinglez. Repasser ensuite sur le bord replié de l'ourlet. Répéter l'opération pour les ourlets des manches.



**Coudre :** Piquer l'ourlet à ras bord à côté du bord ouvert du tissu rabattu. Procéder de la même manière pour les ourlets des manches.

*Fun!*

## COMPRENDRE LES PATRONS

Les patrons JULIANA MARTEJEVS sont conçus en anglais. Dans cette liste, tu trouveras tous les mots importants pour pouvoir associer les pièces du patron et lire les informations sur le patron.

### Anglais - Français

En raison du peu de place disponible sur les patrons, les pièces du patron sont uniquement étiquetées en anglais. Tu trouveras ici les traductions en français :

Add	Allonger	Seam	Couture
Back	Dos	Seam allowance	Allègement du cordon
Belt loop	passant de ceinture	Seam-concealed	Coutures cachées
Button	Bouton	Skirt	Jupe
Buttonhole	Boutonnière	Sleeve	Manches
Center back	Centre dos	Slit	Fente
Center front	Centre devant	Turtle neck	Col roulé
Collar	Col	Waist	Taille
Collar stand	Col Pont	Waistband	Poignets
Cut	Couper	Welt pocket	Poche à filet
Dress	Robe	Zipper	Fermeture à glissière
Fabric	Tissu	Yoke	empiècement
Facing	Revêtement		
Front	Devant		
Grainline	droit - fil		
Hem	Ourlet		
Interfacing	D'interface		
Lining	Doublure		
Length	Longueur		
Neckband	Passe-poil pour le cou		
On the fold	Couper au pli		
Pencil skirt	Jupe crayon		
Pocket	Sac		
Pocket bag	Sac de poche		
Reduce	Raccourcir		