

**Your new
favorite sweater.**

Dein neuer
Lieblingspullover.

Difficulty:
Easy peasy

Schwierigkeitsstufe:
Super einfach



Written
instructions
& video tutorial

Schriftliche &
Video Anleitung



Takes appr.
4 hours

Ca. 4 Stunden
Projektdauer



Designed
in Berlin

Designed in
Berlin



THE *Sally* SWEATER

Casual sweater with long sleeves
Legerer Pullover mit langen Ärmeln



Hello there!

JULIANA MARTEJEVS – The DIY Fashion Label is a young, highly motivated team, dedicated to the development of modern and sustainable DIY fashion.

SEWING MACHINE & TUTORIAL

JULIANA MARTEJEVS DIY products usually require access to a sewing machine. You do not necessarily need sewing experience, as all our video tutorials are easy to understand and accompanied by basic tutorials. The link to the video tutorial for your selected project can be found on page 8.

RESPONSIBILITY

With our label JULIANA MARTEJEVS we want to increase the **appreciation** for clothing and make it be worn longer. We use and recommend only high quality and sustainable materials in the right quantities to reduce waste and to know that you are making your new favourite piece in fair conditions.

COOL & MODERN

Our goal is to prove that self-made clothing unjustly has a dusty image. Our collections are designed to be cool, modern, and trendy, and the individual garments and accessories can be combined in many ways.

REAL BODIES

We all have different bodies and that's amazing. To make sure that your self-made clothing fits perfectly, because you're obviously putting a lot of effort into the process, we also offer all **patterns individually customized to your own measurements**. You can find out more about how this works - even if you have already purchased a standard pattern - on page 11.

DIY-KITS

All the materials you need for your projects are also available in the right quantity and great quality in our **DIY kit**. They contain everything you need for your selected garment or accessory: from high-quality, sustainable fabrics, to yarn, and the smallest button. You'll find a link to the DIY kit for your selected project on page 7.







We wish you lots of fun making your new favorite piece!

Your
JULIANA MARTEJEVS Team



Juliana and our team design your patterns in the heart of Berlin.

Follow us on Social Media

-  julianamartejevs_official
-  julianamartejevsofficial
-  JULIANA MARTEJEVS
-  JULIANA MARTEJEVS
-  julianamartejevs_official
-  #JULIANAMARTEJEVSonME

Get inspired at www.julianamartejevs.com/en

THE SALLY SWEATER

Simple sweaters form the basis for the trendy athleisure look, and we prove it with The Sally Sweater pattern, created in collaboration with our good friends at Brother. We wish you lots of fun with

your pattern for The Sally Sweater and are looking forward to seeing your outcomes!



Styles

**by us & our
community**

**DIY projects to
complete the look:**



Sewing project
„The Clara Collar“



Macramé bag strap
„The Mocca Strap“



MATERIALS

Materials:

- outer fabric, e.g. french terry, with 1.5 yd/ 140 cm fabric width: for all sizes 1.5 yd/ 135cm length
- ribbing with a width of 0.5yd/ 50cm: for all sizes 0.3yd/ 30cm length
- sewing thread in matching colour
- (tie dye colors & rubber bands)

Utensils:

- pins
- paper and fabric scissors
- a ruler or tape measure
- ironing board and iron
- sewing machine with jersey needle



Take care of your garments and do something good for the environment. To enjoy your self-made pieces as long as possible, we recommend washing them at **low temperatures and without spin cycles**. This protects the fabrics, preserves the cut and less energy is used.



We recommend a GOTS certified **organic cotton french terry** for a wonderfully soft feel!

Did you know that **91% less water** is used for organic cotton than for conventional cotton? So you additionally **protect the environment!**

Each pattern also available as **DIY Kit**



Pssst... all materials are also available as a DIY kit on www.julianamartejevs.com/en/ in the right quantity and great quality.



10% discount

on your next purchase with the code **NEXTPROJECT10**

www.julianamartejevs.com/en/

PREPARATION

1. Printing

When printing the pattern, make sure to print in **actual size** and **without margins**; also, turn off the automatic page adjustment. Measure the **test square** afterwards. If the measurement is correct, you are ready to go. Otherwise, adjust your printer settings.

2. Taping

Tape the individual sheets together **edge to edge** using transparent tape, without folding or cutting anything off beforehand. Use the letter/number combinations as a guide like this:

A1	A2	A3
B1	B2	B3
C1	C2	C3
D1	D2	D3

...

Short tutorial on how to print & tape correctly:



Scan me

3. Cutting

After taping the sheets together cut out the individual paper pattern pieces along the line of your selected size. To find out which size is right for you go to page 10.

4. Washing

Wash and dry your fabric or iron with steam before cutting to prevent shrinkage.

5. Starting the tutorial

Scan our QR code or visit www.julianamartejevs.com/en/tutorials and get directly to our **video tutorials**. We're showing you step-by-step how to make your new favorite piece.



Never sewn before?

In our **Basics Tutorial** we're showing you the basics you need to know to use your sewing machine and you're ready to go!

CUTTING THE FABRIC

LAYPLAN

Place your pattern pieces on the fabric so that everything fits. Then neaten and overcast, if indicated on the pattern. Jersey or sweat fabrics can optionally be overlocked. If you are sewing your project with an overlocker and not a sewing machine, please do not overlock beforehand.

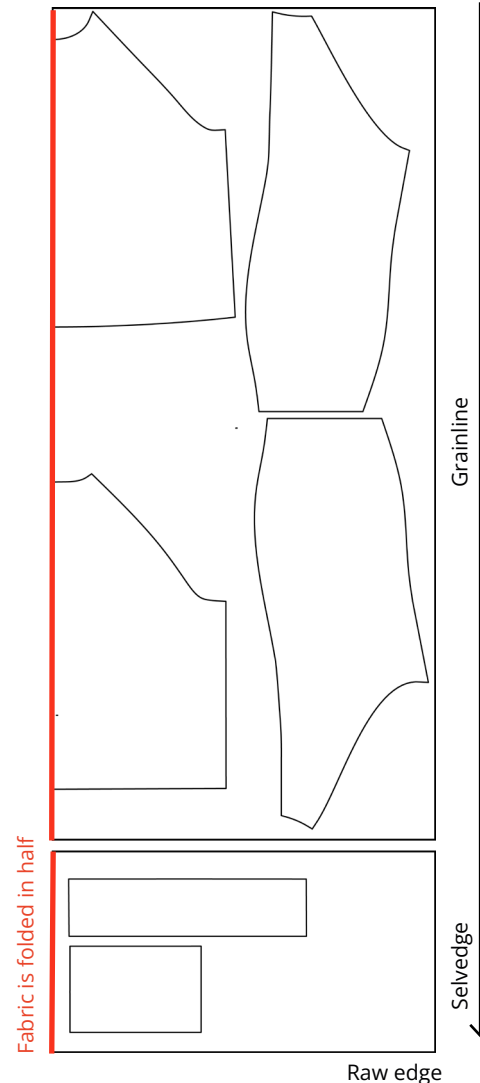
IMPORTANT

SEAM ALLOWANCES: When cutting textiles, the seam allowance is the width of the space between the actual seam and the cutting edge. **All seam allowances are already included in the pattern.** Unless otherwise indicated on the individual pattern pieces or announced in the video instructions, the seam allowance is always 3/8 in/1 cm.

ON FOLD: This sewing pattern is cut on fold, as the blouse is completely symmetric. You will cut two sides at once.

SELVEDGE: It is often colorfully printed and contains information about the manufacturer and treatment of the fabric. Sometimes it does not contain any printing, in which case it can be recognized by the slightly different weave, which clearly stands out from the rest of the fabric.

GRAINLINE: The arrow on the pattern always shows the direction of the grain line. When cutting, make sure it is parallel to the selvedge.



MEASUREMENT CHART

Easily find **your size** for our standard patterns using our measurement chart.

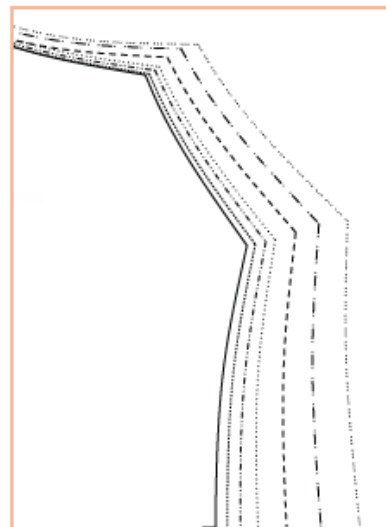
Make sure to measure your chest and waist precisely, so that piece won't fit too tight or too loose in the end.

Measure your chest, waist, and hips and check the chart to see which size most closely matches your own measurements.

Measurements in in/cm	XS	S	M	L	XL	XXL	XXXL
Bust	32/82	34/86	36/90	38/96	40/102	42/108	45/116
Waist	24/62	26/66	28/70	30/76	32/82	34/88	38/96
Hip	35/90	37/94	39/98	41/104	43/110	45/116	48/122

Once you have determined your size, cut out your pattern pieces along the **line for your size**:

XS	—————
S	- - - - -
M
L
XL	- - - - -
XXL
XXXL



CUSTOM PATTERNS

There is nothing more frustrating than a self-sewn garment that ends up fitting poorly. But no more of that! If you already put in the effort to sew a garment yourself, then it should also fit perfectly. That's why our patterns are now also available with the option "Customized to your measurements".

You'll find detailed instructions on the right.



*** Don't worry, it's not too late if you have already bought the standard pattern for a project.** Order the option „Customized to your measurements“ on our website www.julianamartejevs.com/en/. Use the discount code firstpattern50 and save 50% on your first custom pattern.

How it's done



1. Buy the custom pattern and get a measuring guide as a download file. *



2. Measure yourself and enter your measurements in our form.



3. Our designers construct the pattern according to your measurements.



4. You will receive the paper pattern by mail.



5. Using the free video tutorial you will sew a garment according to a pattern that perfectly fits your body.

SUSTAINABILITY THROUGH DIY



The most sustainable clothes are the ones we already own - there's no arguing about that. Still, we've been looking for a solution to combine our passion for fashion with responsible consumerism.

During our research, we realized that the solution is actually quite obvious: **why don't we make our own clothes?** With our concept, we want to create an awareness of how much work is put into the production of a garment or accessory, and thereby achieve that

our customers appreciate their new favourite piece, take care of it and wear it with pride for a long time.

At the same time, we make sure to carefully select our materials in the most environmentally friendly way possible. We want to change the fact that DIY fashion is not yet as sustainable as it could be. You can find out more about our **6-point concept** on www.julianamartejevs.com/en/. Let's revolutionize the DIY fashion world together!

INSTRUCTIONS

Video tutorial

For each pattern you can find a free video tutorial on YouTube. At the beginning of each chapter in the written instructions, you will see the corresponding time for the video tutorial in the right corner, to help you find your way around quickly. Enjoy sewing!



YouTube Channel
@JULIANA MARTEJEVS

1. Tie dye (optional)



Preparing: Treat the cut pieces with the prewash detergent. **Tip:** Everything about the dyeing steps is described in detail on the package insert of the dye.



Preparing: While the fabric is still wet, lay it on the table with the wrong side of the fabric so that the right side is on top. Knot fabric into a tight ball and then stretch elastic bands around the fabric ball as desired.



Batiks: Add fabric balls to the dyeing fluid, following the instructions of the dye. Remove the fabric after 60 min, loosen the elastic bands and rinse the fabric. Then allow the pattern pieces to dry.

2. Side seams



Preparing: With right sides together, pin the side seam of the front piece to the side seam of the back piece.

Sewing: Close side seams with a stretch stitch or a straight stitch with a stitch length of 2.5. **Important!** From here on, you will always work with this stitch type and stitch length. Unless otherwise specified, the seam allowance is always 1cm (3/8in).



Ironing: Press the seam allowances open.

3. Sleeve seams



Preparing: Place the two sleeve pieces of one sleeve right sides together and pin the long side of the pattern pieces together.

Sewing: Sew the pinned section together.

Ironing: Press the seam allowances open.



Preparing: Fold the sleeve in half right sides together and pin to the short side of the sleeve.

Sewing: Sew the pinned section together.

Ironing: Iron the seam allowances apart. Then iron over the right side of the sleeve as well.

4. Sleeve cuffs



Preparing: Fold the sleeve cuff right sides together in the middle and pin the short section together.

Sewing: Sew the pinned section together.

Ironing: Press the seam allowances open.



Preparing: Fold the sleeve cuff so that the seam allowances are folded inward and no longer visible. The result is a tube with one folded edge and one open edge.



Ironing: Iron the folded edge sharply.



Preparing: Pin the sleeve cuff to the sleeve by placing the cuff right sides together around the sleeve. **Important!** Pin the seams and notches exactly together.



Sewing: Sew the sleeve cuff to the sleeve. Stretch the cuff so that the length of the cuff is the same as the length of the sleeve. This creates a crimp in the sleeve fabric.

5. Insert sleeves



Preparing: Pin the sleeve to the armhole, right sides together. **Attention!** The side seams meet each other exactly.



Sewing: Sew the pinned section together. The seam allowances should be laying apart when sewing over it.

Ironing: Press the seam allowances open.

6. Neckband



Preparing: Fold the neckband right sides together in the middle and pin the short section.

Sewing: Sew the pinned section together.

Ironing: Press the seam allowances open.



Preparing: Now fold the neckband so that the seam allowances are folded inward and no longer visible.



Ironing: Iron the folded edge sharply.

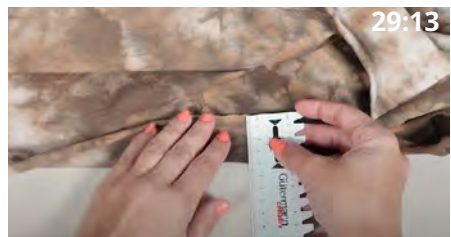


Preparing: Pin neckband to top right sides together, notch by notch. Pin the seam of the neckband to the center back. **Important!** Make sure that both layers of the neckband are pinned and that the stitching of the neckband is evenly distributed over that of the neck hole.



Sewing: Stitch the neckband to the neck hole. Stretch the neckband so that the length of the neckband is the same as the length of the neck hole.

7. Hems



Preparing and ironing: Fold the hem 4cm (1 9/16in) inward, press sharply and then pin.



Sewing: Topstitch the hem close to the open edge.

Done!

Hallochen!

Hinter JULIANA MARTEJEVS – Das DIY-Modelabel steht ein junges hochmotiviertes Team, das sich der Entwicklung moderner und nachhaltiger DIY-Mode widmet.

NÄHMASCHINE & TUTORIAL

Für JULIANA MARTEJEVS DIY-Produkte ist meist ein Zugang zu einer Nähmaschine erforderlich, aber nicht zwingend Näherfahrung, da alle unsere Video-Anleitungen leicht verständlich sind und von Grundlagen-Tutorials begleitet werden. Den Link zur Video-Anleitung für dein ausgewähltes Projekt findest du auf Seite 8.

VERANTWORTUNG

Mit JULIANA MARTEJEVS möchten wir die **Wertschätzung** für Bekleidung erhöhen und so bewirken, dass diese länger getragen wird. Wir verwenden und empfehlen ausschließlich hochwertige und möglichst nachhaltige Materialien in den richtigen Mengen, um Abfall zu reduzieren und wissen, dass du dein neues Lieblingsstück unter fairen Bedingungen fertigst.

COOL & MODERN

Wir möchten beweisen, dass selbstgemachte Kleidung zu Unrecht ein angestaubtes Image hat. Unsere Kollektionen sind cool, modern und trendorientiert gestaltet und die einzelnen Kleidungsstücke und Accessoires lassen sich vielseitig kombinieren.

ECHTE FIGUREN

Wir alle haben unterschiedliche Figuren und das ist auch gut so. Um sicherzustellen, dass deine selbstgemachten Teile auch perfekt sitzen, wenn du sie mit viel Mühe gefertigt hast, bieten wir alle **Schnittmuster auch individuell auf deine eigenen Maße an**. Wie das funktioniert - auch wenn du schon ein Standard-Schnittmuster erworben hast - erklären wir dir auf Seite 11.

DIY-SETS

Alle Materialien, die du für deine Projekte brauchst, gibt es auch in der richtigen Menge und toller Qualität in unseren **DIY-Sets**. Sie enthalten alles, was zur Anfertigung für das jeweilige Kleidungsstück oder Accessoire benötigt wird: von hochwertigen, nachhaltigen Stoffen, über Garn, bis hin zum kleinsten Knopf. Du findest einen Link zum DIY-Set für dein ausgewähltes Projekt auf Seite 7.

Wir wünschen dir ganz viel Spaß beim Anfertigen deines neuen Lieblingsteils!
Dein JULIANA MARTEJEVS Team



Im Herzen von Berlin entwerfen Juliana und unser Team eure Schnittmuster.

Folge uns auf Social Media

Instagram: [julianamartejevs_official](#)

Spotify: [julianamartejevsofficial](#)

Pinterest: [JULIANA MARTEJEVS](#)

Facebook: [JULIANA MARTEJEVS](#)

YouTube: [julianamartejevs_official](#)

Hashtag: [#JULIANAMARTEJEVSonME](#)

Lass dich inspirieren auf www.julianamartejevs.com

THE SALLY SWEATER

Simple Sweater bilden die Basis für den angesagten Athleisure Look, das beweisen wir mit dem The Sally Sweater Schnittmuster, das in Kollaboration mit unseren guten Freunden von Brother entstanden ist. Wir wünschen dir ganz

viel Spaß mit deinem Schnittmuster und sind gespannt auf deinen persönlichen Look! Teile ihn gerne mit uns. Wir freuen uns immer, von euch zu hören!



Styles

von uns & euch

**DIY-Projekte,
die super dazu passen:**



Kragen zum Nähen
„The Clara Collar“



Makramee Taschenhenkel
„The Mocca Strap“



MATERIALIEN

Materialien:

- Oberstoff, z.B. Sommer Sweat, bei 140cm Stoffbreite: für alle Größen 135cm
- Bündchenstoff bei 50cm Breite: für alle Größen 30cm
- farblich passendes Nähgarn
- ggf. natürliches Färbemittel

Utensilien:

- Stecknadeln
- eine Papier- und Stoffschere
- ein Lineal oder Maßband
- Bügelbrett und Bügeleisen
- Nähmaschine mit Jersey-nadel



Pflege

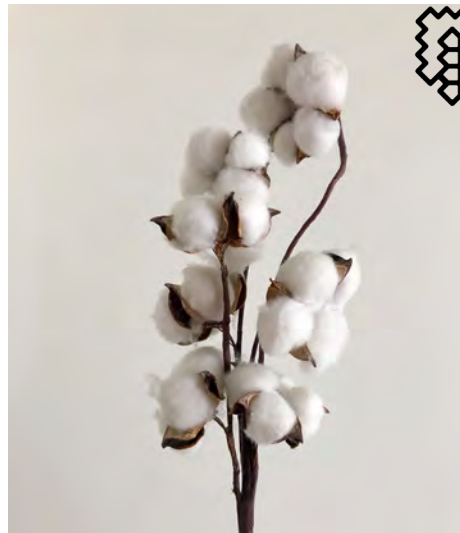
Pflege deine Kleidungsstücke und tu' der Umwelt etwas Gutes. Damit du möglichst lange Freude an deinen eigens hergestellten Teilen hast, empfehlen wir dir, sie bei **geringen Temperaturen und ohne Schleudergänge** zu waschen. So werden die Stoffe geschont, der Schnitt bleibt erhalten und wir verbrauchen weniger Energie.



Stoffempfehlung

Wir empfehlen dir eine GOTS-zertifizierten **Bio-Baumwoll-Popeline**, die für ein wunderbar weiches Tragegefühl sorgt!

Wusstest du, dass Bio-Baumwolle **91% weniger Wasser** verbraucht als herkömmliche Baumwolle? Du **schützt** also zusätzlich noch die **Umwelt!**



Jedes Schnittmuster auch als DIY-Set



Psst... alle Materialien gibt es als DIY-Set auf www.julianamartejevs.com in der richtigen Menge und toller Qualität.



10% Rabatt

auf deinen nächsten Einkauf mit dem

Code **NEXTPROJECT10**

www.julianamartejevs.com

VORBEREITUNG

1. Drucken

Achte beim Ausdrucken des Schnittmusters darauf, dass du in **tatsächlicher Größe** und **randlos** druckst; zudem sollte die automatische Seitenanpassung ausgestellt werden.

Das **Kontrollkästchen** auf dem Schnittmuster nach dem Drucken unbedingt nachmessen. Stimmt das Maß, kann es losgehen.

2. Kleben

Klebe die einzelnen Blätter direkt **Kante an Kante** mit transparentem Klebeband zusammen, ohne vorher etwas wegzuknicken oder abzuschneiden. Orientiere dich dabei an den Buchstaben/Zahlen-Kombinationen:

A1	A2	A3
B1	B2	B3
C1	C2	C3
D1	D2	D3

Kurze Videoanleitung zum richtigen Drucken & Kleben:



Scanne mich

3. Schneiden

Schneide die einzelnen Schnittteile nach dem Zusammenkleben an deiner ausgewählten Größenlinie aus. Wie die aussehen und welche Größe die richtige für dich ist, erfährst du auf Seite 10.

4. Waschen

Wasche und trockne deinen Stoff oder dampfe ihn heiß ab, damit er nach dem Zuschneiden nicht mehr einlaufen kann.

4. Tutorial starten

Scanne unseren QR-Code oder besuche www.julianamartejevs.com/tutorials und gelange direkt zu unseren **Video-Anleitungen**. Wir zeigen dir Schritt für Schritt, wie dein neues Lieblingsteil gefertigt wird.



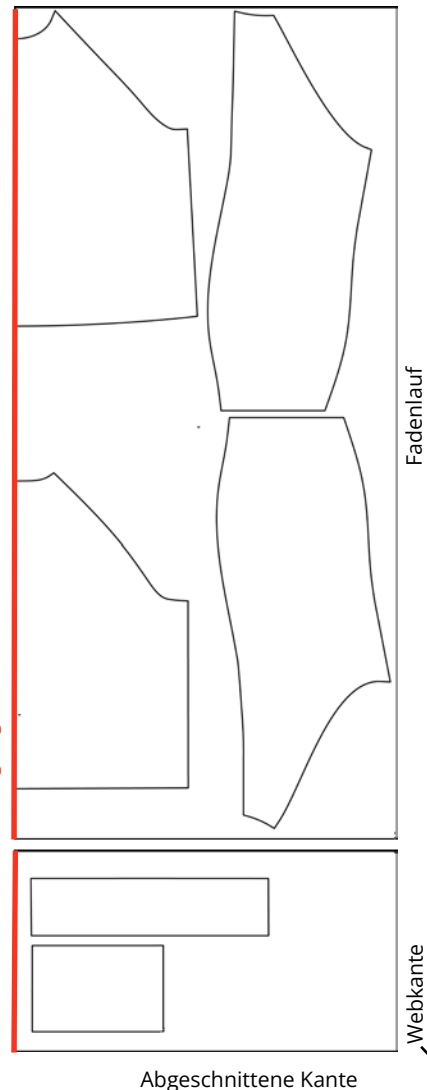
Noch nie genäht?

In unserem **Grundlagen Tutorial** zeigen wir dir die Basics an der Nähmaschine und schon kann es losgehen!

ZUSCHNEIDEN

SCHNITTBILD

So legst du deine Schnittteile auf den Stoff auf, damit alles drauf passt. Anschließend versäubern & bekleben, wenn auf dem Schnittbild angegeben. Jersey- oder Sweatstoffe können optional versäubert werden. Wenn du dein Projekt mit einer Overlock und nicht Nähmaschine nähst, bitte vorher nicht versäubern.



WICHTIGES

NAHTZUGABEN: Unter der Nahtzugabe ist beim Zuschneiden von Textilien die Breite des Abstandes zwischen der eigentlichen Naht und der Schnittkante zu verstehen. **Alle Nahtzugaben sind bereits im Schnittmuster enthalten.** Wenn nicht anders auf den einzelnen Schnittteilen angegeben oder in der Video-Anleitung angesagt, beträgt die Nahtzugabe immer 1cm.

ZUSCHNEIDEN IM BRUCH: Der Stoff wird parallel zur Webkante in der Hälfte gefaltet. Es werden so gleichzeitig zwei Stofflagen zugeschnitten, denn die Bluse ist symmetrisch.

WEBKANTE: Sie ist oft bunt bedruckt und enthält Informationen zum Hersteller und zur Behandlung des Stoffes. Manchmal enthält sie auch keinen Druck, dann erkennt man sie an der etwas anderen Webart, die sich deutlich vom Rest des Stoffes abhebt.

FADENLAUF: Der Pfeil auf dem Schnittmuster zeigt immer die Richtung des Fadenlaufs. Beim Zuschneiden muss darauf geachtet werden, dass er parallel zur Webkante verläuft.

MAßTABELLE

Finde **deine Größe** für unsere Standard-Schnittmuster einfach mithilfe unserer Maßtabelle.

Messe deinen Brust-, Taillen- und Hüftumfang aus und schau in der Tabelle nach, welche Größe deinen eigenen Maßen am meisten entspricht.

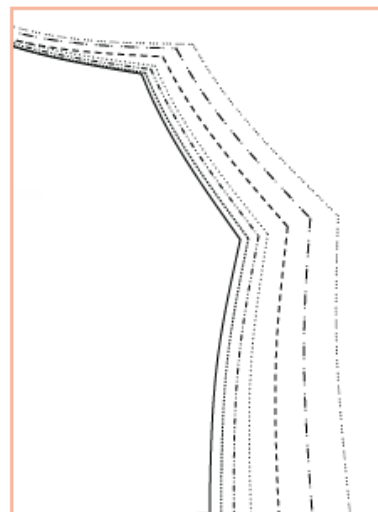
Achte bei dem Sally Sweater vor allem darauf, deinen Brust- und Taillenumfang genau auszumessen, damit es am Ende nicht zu eng bzw. zu locker sitzt.

Den The Sally Sweater gibt es in den Größen XS-XXXL oder individuell auf deine Maße (Seite 11).

Maße in inches/cm	XS	S	M	L	XL	XXL	XXXL
Brust	32/82	34/86	36/90	38/96	40/102	42/108	45/116
Taille	24/62	26/66	28/70	30/76	32/82	34/88	38/96
Hüfte	35/90	37/94	39/98	41/104	43/110	45/116	48/122

Wenn du deine Größe ermittelt hast, schneide deine Schnittteile entlang der **passenden Linienart** für deine Größe aus:

- XS —————
- S - - - - -
- M · · · · ·
- L · · · · ·
- XL — - - - -
- XXL · · · · ·
- XXXL · · · · ·



INDIVIDUELL AUF DEINE MAßE

Es gibt nichts frustrierenderes, als wenn ein selbstgenähtes Kleidungsstück am Ende schlecht sitzt. Damit kann jetzt Schluss sein! Denn wenn du dir die Mühe machst, ein Kleidungsstück selbst zu nähen, dann soll es auch perfekt sein. Deshalb gibt es unsere Schnittmuster jetzt auch in der Variante „Individuell auf deine Maße“.

Wie das geht, erfährst du rechts.



*** Keine Sorge, es ist noch nicht zu spät, wenn du schon das Standard-Schnittmuster für ein Projekt bereits gekauft hast.** Bestelle die Variante „Individuell auf deine Maße“ auf unserer Website www.julianamartejevs.com. Nutze den einmaligen Rabattcode `firstpattern50` und spare 50% auf dein erstes individuelles Schnittmuster.

So geht's



1. Kaufe das individuelle Schnittmuster und erhalte eine Anleitung zum Ausmessen als Download. *



2. Messe dich aus und trage deine Maße in unser Formular ein.



3. Unsere Designer:innen konstruieren den Schnitt nach deinen Maßen.



4. Du erhältst das Papierschnittmuster per Post zugeschickt.



5. Mit der kostenlosen Video-Anleitung nähst du ein Kleidungsstück nach einem Schnitt, der perfekt zu deinem Körper passt.

NACHHALTIGKEIT DURCH DIY



Die nachhaltigsten Kleidungsstücke sind die, die wir bereits besitzen – darüber lässt sich nicht streiten. Dennoch haben wir nach einer Lösung gesucht, wie wir unsere Leidenschaft für Mode mit einem verantwortungsbewussten Konsumverhalten vereinen können.

Bei unserer Recherche wurde uns klar, dass die Lösung eigentlich ganz naheliegend ist: **warum fertigen wir unsere Kleidung nicht selbst an?** Mit unserem Konzept wollen wir ein Bewusstsein dafür schaffen, wie viel Arbeit in der Herstellung eines Kleidungsstücks oder

Accessoires steckt, und dadurch erreichen, dass unsere KundInnen ihr neues Lieblingsstück wertschätzen, pflegen und lange mit Stolz tragen.

Gleichzeitig achten wir darauf, unsere Materialien möglichst umweltschonend auszuwählen. Dass DIY-Mode heute noch nicht so nachhaltig ist, wie sie sein könnte, möchten wir ändern. Mehr zu unserem **6-Punkte-Konzept** findest du auf www.julianamartejevs.com. Lasst uns die DIY-Modewelt gemeinsam revolutionieren!

ANLEITUNG

Video-Anleitung

Zu jedem Schnittmuster gibt es auch eine kostenlose Video-Anleitung auf YouTube. Am Anfang jedes Kapitels in dieser schriftlichen Anleitung siehst du in der rechten oberen Ecke die korrespondierende Zeit im Video-Tutorial, damit du dich ganz schnell zurecht findest. Ganz viel Spaß beim Nähen!



YouTube Channel
@JULIANA MARTEJEVS

1. Batiken (optional)



Vorbereitung: Zugeschnittenen Stoff mit dem Vorwaschmittel behandeln.

Tipp: Auf der Packungsbeilage des Färbemittels ist alles genau beschrieben.



Vorbereitung: Noch feuchten Stoff mit der linken Wareseite auf den Tisch legen, sodass die rechte Seite oben liegt. Stoff zu einem engen Ball knüddeln und anschließend Gummibänder beliebig um den Stoffball spannen.



Batiken: Stoffbälle ins Färbemittel geben, dabei die Anleitung des Färbemittels beachten. Stoff nach 60 min Einwirkzeit entnehmen, die Gummibänder lösen und den Stoff ausspülen. Anschließend Schnittteile trocknen lassen.

2. Seitennähte



Vorbereitung: Seitennaht des Vorderteils rechts auf rechts auf die des Rückenteils stecken.

Nähen: Seitennähte mit einem Stretch-Stich oder einem Geradstich mit einer Stichlänge von 2,5 schließen. **Wichtig!** Ab hier wird immer mit dieser Stichtart und Stichlänge gearbeitet. Wenn nicht anders angegeben, beträgt die Nahtzugabe immer 1cm.



Bügeln: Die Nahtzugaben auseinander bügeln.

3. Ärmelnähte



Vorbereitung: Die beiden Ärmelteile eines Ärmels rechts auf rechts legen und die lange Seite der Schnittteile zusammenstecken.

Nähen: Die gesteckte Strecke zusammennähen.

Bügeln: Die Nahtzugaben auseinander bügeln.



Vorbereitung: Den Ärmel rechts auf rechts in der Mitte falten und an die kurze Seite des Ärmels stecken.

Nähen: Die gesteckte Strecke zusammennähen.

Bügeln: Die Nahtzugaben auseinanderbügeln. Anschließend ebenfalls über die rechte Seite des Ärmels bügeln.

4. Ärmelbündchen



Vorbereitung: Das Ärmelbündchen rechts auf rechts in der Mitte falten und die kurze Strecke zusammenstecken.

Nähen: Die gesteckte Strecke zusammennähen.

Bügeln: Die Nahtzugaben auseinander bügeln.



Vorbereitung: Das Ärmelbündchen so falten, dass die Nahtzugaben nach innen geklappt und nicht mehr sichtbar sind. Es entsteht ein Schlauch mit einer umgefalteten und einer offenen Kante.



Bügeln: Die umgefaltete Kante scharf bügeln.



Vorbereitung: Das Ärmelbündchen an den Ärmel stecken, in dem das Bündchen rechts auf rechts um den Ärmel gelegt wird. **Wichtig!** Die Nähte und Knipse genau aufeinanderstecken.



Nähen: Das Ärmelbündchen an den Ärmel nähen. Dabei das Bündchen dehnen, so dass die Strecke des Bündchens genauso lang ist, wie die des Ärmels. Dabei entsteht eine Kräuserlung des Ärmelstoffs.

5. Ärmel einsetzen



Vorbereitung: Den Ärmel rechts auf rechts auf das Armloch stecken. **Achtung!** Die Seitennähte treffen genau aufeinander.



Nähen: Die gesteckte Strecke zusammennähen. Die Nahtzugaben sollten auseinanderliegen, wenn darüber genäht wird.

Bügeln: Die Nahtzugaben auseinander bügeln.

6. Halsbündchen



Vorbereitung: Das Bündchen für den Halsausschnitt rechts auf rechts in der Mitte falten und die kurze Strecke feststecken.

Nähen: Die gesteckte Strecke zusammennähen.

Bügeln: Die Nahtzugaben auseinander bügeln.



Vorbereitung: Das Bündchen nun so falten, dass die Nahtzugaben nach innen geklappt und nicht mehr sichtbar sind.



Bügeln: Die umgeschlagene Kante scharf bügeln.

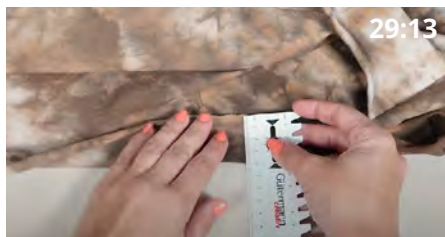


Vorbereitung: Bündchen rechts auf rechts und Knips für Knips auf das Oberenteil stecken. Die Naht des Bündchens an die hintere Mitte stecken. **Achtung!** Dabei darauf achten, dass beide Lagen des Bündchens gesteckt werden und die Strecke des Bündchens gleichmäßig auf die des Halsloches verteilt wird.



Nähen: Das Bündchen an das Halsloch steppen. Dabei das Bündchen dehnen, sodass die Strecke des Bündchens genauso lang ist, wie die des Halsloches.

7. Säume



Vorbereitung und Bügeln: Den Saum 4cm nach innen umklappen, scharf bügeln und anschließend feststecken.



Nähen: Den Saum knappkantig zur offenen Kante absteppen.

Fertig!

Coucou !

Derrière JULIANA MARTEJEVS - le label de mode DIY se trouvent une jeune team très motivée qui se dédie au développement d'une mode DIY moderne et soutenable.

COUSEUSE & TUTORIEL

Pour les produits DIY de JULIANA MARTEJEVS, il est généralement nécessaire d'avoir accès à une machine à coudre, mais il n'est pas nécessaire d'avoir de l'expérience en couture, étant donné toutes nos instructions vidéo sont faciles à comprendre et sont accompagnées de tutoriels basiques. Tu trouveras le lien pour les instructions vidéo du projet que tu as choisi sur la page 8.

RESPONSABILITÉ

Nous souhaitons augmenter l'appréciation des vêtements grâce à JULIANA MARTEJEVS et faire en conséquence en sorte qu'ils soient portés plus longtemps. Nous utilisons et recommandons uniquement des matériaux de haute qualité et aussi durables que possible, dans les quantités correctes, afin de réduire les déchets et de savoir que tu fabriques ton nouveau vêtement préféré dans des conditions justes.

COOL & MODERNE

Nous voulons montrer que les vêtements faits maison ont, à tort, une image démodée. Nos collections sont très tendances, modernes et orientées vers les tendances, et les différents vêtements et accessoires peuvent se combiner de manière variée.

DES CORPS RÉELS

Nous avons tous des silhouettes différentes et c'est très bien ainsi. Afin de garantir que les pièces que tu as réalisées toi-même s'adaptent parfaitement, même si tu as eu beaucoup de mal à les confectionner, nous proposons aussi tous les patrons individuellement à tes propres mesures. Nous t'expliquons comment cela fonctionne - même si tu as déjà acheté un patron standard - sur la page 11.

SETS DIY

Tous les matériaux nécessaires à la réalisation de tes projets sont disponibles en quantité juste et en qualité exceptionnelle dans nos sets DIY. Ils contiennent tout ce qui est nécessaire à la confection du vêtement ou de l'accessoire en question : des tissus écologiques de qualité supérieure et du fil, jusqu'au plus petit bouton. Tu trouveras un lien vers le kit DIY pour le projet que tu as choisi à la page 7.

Nous te souhaitons beaucoup de plaisir à réaliser ton nouveau vêtement préféré! Ton équipe JULIANA MARTEJEVS



Au cœur de Berlin, Juliana et notre équipe confectionnent tes patrons.

Suis-nous sur les réseaux sociaux

Instagram: julianamartejevs_official

Spotify: julianamartejevsofficial

Pinterest: JULIANA MARTEJEVS

Facebook: JULIANA MARTEJEVS

YouTube: julianamartejevs_official

TikTok: #JULIANAMARTEJEVSonME

Laisse-toi inspirer sur www.julianamartejevs.com

THE SALLY SWEATER

Un simple sweat est la base du look athlétique branché, comme en témoigne le patron „The Sally Sweater“, créé en collaboration avec nos bons amis de Brother. Nous te souhaitons beaucoup

de succès avec ton patron et sommes impatientes de découvrir ton lookbook ! Si tu le souhaites, tu peux également le partager avec nous. Nous sommes toujours ravis d'avoir de tes nouvelles !



Styles

**pour
combiner ton
sweat:**



Collier à coudre
„The Clara Collar“



Anse de sac en macramé
„The Mocca Strap“



MATÉRIAUX

Matériaux :

- Tissu extérieur, p. ex. sweat d'été, pour une largeur de tissu de 140cm: pour toutes les tailles 135cm
- Tissu à poignets pour une largeur de 50cm : pour toutes les tailles 30cm
- Fil à coudre de couleur assortie
- Éventuellement un colorant naturel



Maintenance

Ustensiles :

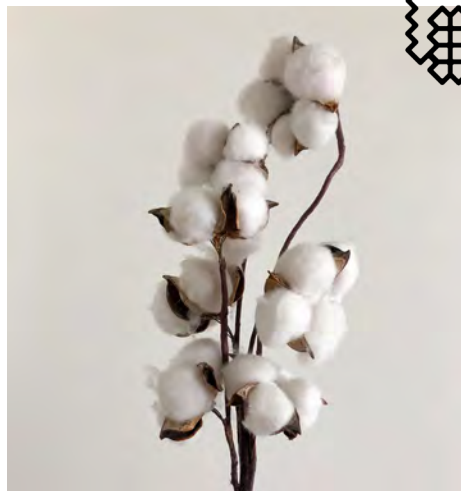
- des épingles
- des ciseaux à papier et à tissu
- une règle ou un mètre ruban
- une planche à repasser et un fer à repasser
- machine à coudre à aiguille jersey



Tissus recommandés

Nous te conseillons d'opter pour une popeline en coton bio certifiée GOTS, qui te procurera une merveilleuse sensation de douceur !

Savais-tu que le coton bio consomme 91% d'eau en moins que le coton traditionnel ? Tu protèges donc en plus l'environnement !



Chaque patron existe aussi en Kit DIY



Pssst... tous les matériaux sont disponibles en set DIY www.julianamartejevs.com dans la juste quantité et une super qualité.



10% de remise

sur ton prochain achat avec le Code **NEXTPROJECT10**

www.julianamartejevs.com

PRÉPARATION

1. Imprimer

Lors de l'impression du patron, assure-toi que tu imprimes à la **taille réelle** et **sans bordures** ; en outre, l'ajustement automatique à la page doit être désactivé. Mesure **la case à cocher** sur le patron après l'impression. Si la mesure est correcte, tu peux commencer.

2. Coller

Colle les différentes feuilles directement **côte à côte** avec du ruban adhésif transparent, sans rien plier ou couper au préalable. Oriente-toi sur les combinaisons de lettres et de chiffres :

A1	A2	A3
B1	B2	B3
C1	C2	C3
D1	D2	D3
...		

Courtes instructions vidéo sur la manière d'imprimer et de coller correctement :



Scanne-moi

3. Découper

Découpe les différentes pièces du patron après les avoir collées sur la ligne de taille que tu as choisie. Pour savoir à quoi elles ressemblent et quelle taille est la plus appropriée pour toi, consulte la page 10.

4. Laver

Lave et sèche ton tissu ou passe-le à la **vapeur chaude** pour éviter qu'il ne rétrécisse après la découpe.

5. Démarrer le tutoriel

Scanne notre code QR ou visite www.julianamartejevs.com/tutoriels pour accéder directement à nos **instructions vidéo**. Nous te montrons étape par étape comment réaliser ta nouvelle pièce préférée.



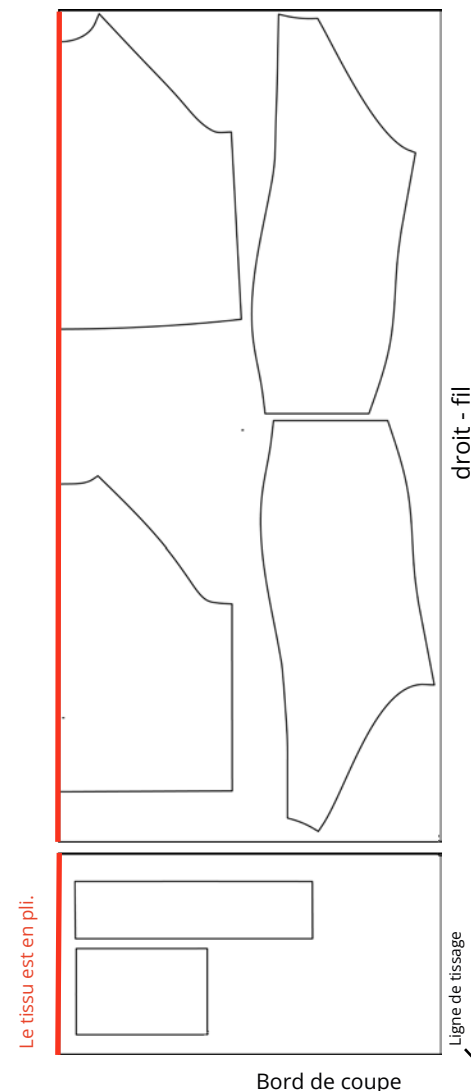
Tu n'as jamais cousu ?

Dans notre **tutoriel de base**, nous te montrons les bases de la machine à coudre pour que tu puisses directement commencer !

DÉCOUPER

PLAN DE COUPE

Tu poses ainsi tes pièces du patron sur le tissu pour que tout s'y adapte :



IMPORTANT

MARGE DE COUTURE : Lors de la découpe de textiles, on entend par « marge de couture » la largeur de l'espace entre la couture proprement dite et l'arête de coupe. **Tous les marges de couture sont déjà incluses dans le patron**. Sauf indication contraire sur les différentes pièces du patron ou dans les instructions vidéo, le surplus de couture est toujours de 1 cm.

DÉCOUPE DANS LE PLI : le tissu est plié parallèlement à la lisière. Deux couches de tissu opposées sont ainsi découpées simultanément.

LISIÈRE : Elle est souvent imprimée de manière colorée et contient des informations sur le fabricant et le traitement du tissu. Parfois, elle ne contient pas d'impression ; on la reconnaît alors à son tissage légèrement différent, qui se distingue nettement du reste du tissu.

SENS DU TISSU : La flèche sur le patron indique toujours le sens du fil. Lors de la découpe, il faut veiller à ce qu'elle soit parallèle à la lisière du tissu.

TABLEAU DES MESURES

Trouve ta taille pour nos patrons standard simplement à l'aide de notre tableau de mesures.

Mesure ton tour de buste, de taille et de bassin et consulte le tableau pour voir quelle taille correspond le mieux à

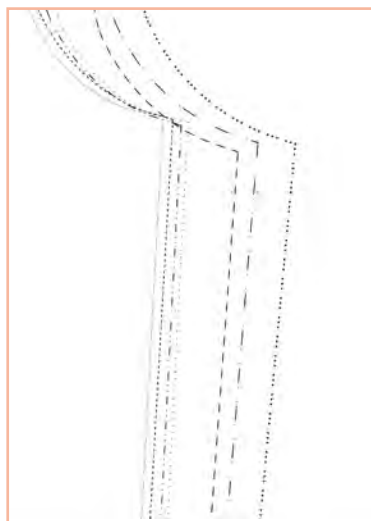
tes propres mesures.

Nous recommandons de faire un essayage avec une toile pour tout vêtement afin de vérifier la taille et l'équilibre.

Mesures en inches/cm	XS	S	M	L	XL	XXL	XXXL
Buste	32/82	34/86	36/90	38/96	40/102	42/108	45/116
Taille	24/62	26/66	28/70	30/76	32/82	34/88	38/96
Hanche	35/90	37/94	39/98	41/104	43/110	45/116	48/122

Lorsque tu as déterminé ta taille, découpe tes pièces de patron en suivant le type de **ligne correspondant** à ta taille :

XS	—————
S	- - - - -
M	· - - - -
L	· · · · ·
XL	— — — —
XXL	· · - - -
XXXL	· · · · ·



SUR VOS MESURES

Il n'y a rien de plus frustrant que de finir avec un vêtement que l'on a cousu soi-même et qui ne nous va pas. Cela va cesser maintenant ! Car si tu te donnes la peine de coudre un vêtement toi-même, il faut qu'il soit cousu parfaitement. C'est pourquoi nos patrons sont désormais disponibles dans la variante „ Individuellement à la mesure“.

Tu apprendras à droite comment procéder.



*** Ne t'inquiète pas, il n'est pas trop tard si tu as déjà acheté le patron standard pour un projet.**

Commande la variante „ individualisée à la mesure“ sur notre site web www.julianamartejevs.com. Utilise le code de réduction unique firstpattern50 et épargne 50% sur ton premier patron personnalisé.

Comment faire



1. Achète le patron personnalisé et reçois les instructions pour prendre les mesures en téléchargement. *



2. Mesure-toi et inscrie tes mensurations dans notre formulaire.



3. Nos designers construisent la coupe à tes mesures.



4. Tu recevras le patron papier par la poste.



5. Grâce aux instructions vidéo gratuites, tu peux coudre un vêtement selon un patron qui convient parfaitement à ton corps.



Les vêtements les plus durables sont ceux que nous possédons déjà – cela est indiscutable. Nous avons néanmoins cherché une solution pour concilier notre passion pour la mode et un comportement de consommation responsable.

Au cours de nos recherches, nous avons réalisé que la solution était en fait assez évidente : pourquoi ne pas fabriquer nous-mêmes nos vêtements ? Avec notre concept, nous voulons faire prendre conscience de la quantité de travail nécessaire à la fabrication d'un vêtement

ou d'un accessoire, et ainsi faire en sorte que nos clients apprécient leur nouveau vêtement préféré, en prenant soin et le portent longtemps avec orgueil.

Parallèlement, nous veillons à choisir nos matériaux de la manière la plus respectueuse possible de l'environnement. Nous voulons rendre la mode DIY plus durable qu'elle n'est pour le moment. Tu trouveras plus d'informations sur notre concept en 6 points sur www.julianamartejevs.com. Ensemble, faisons évoluer le monde de la mode DIY. Révolutionnons la mode !

Tutoriels vidéos

Pour chaque patron, il existe également un tutoriel vidéo gratuit sur YouTube. Au début de chaque chapitre de ces instructions, tu trouveras dans le coin supérieur droit le temps correspondant dans le tutoriel vidéo, afin que tu puisses t'y retrouver au plus vite. Bonne couture !



Canal YouTube
@JULIANA MARTEJEVS

1. Batik (optionnel)



Préparation : traiter le tissu coupé avec le produit de pré-lavage. Conseil : tout est décrit en détail sur la notice d'emballage du produit de teinture.



Préparation : poser le tissu encore humide sur la table, côté gauche, de sorte que le côté droit se trouve en haut. Froisser le tissu pour former une boule serrée, puis tendre des élastiques à volonté autour de la boule de tissu.



Batik : mettre les boules de tissu dans la teinture en suivant les instructions de la teinture. Retirer le tissu après 60 min de trempage, détacher les élastiques et rincer le tissu. Ensuite, laisser sécher les pièces découpées.

2. Coutures latérales



Préparation : Épingler la couture latérale de la pièce avant sur celle de la pièce arrière, endroit contre endroit.

Coudre : Fermer les coutures latérales avec un point stretch ou un point droit d'une longueur de point de 2,5. Important ! A partir d'ici, on travaille toujours avec ce type de point et cette longueur de point. Sauf indication contraire, le surplus de couture est toujours de 1 cm.



Repasser le tout : Repasser les surplus de couture.

3. Coutures



Préparation : Poser les deux parties de la manche d'une manche, endroit contre endroit, et épingler le côté long des pièces du patron.

Coudre : coudre ensemble la section épinglée.

Repasser le tout : Repasser les surplus de couture.



Préparation : Plier la manche en deux, endroit contre endroit, et l'épingler sur le côté court de la manche.

Coudre : Coudre ensemble la section épinglée.

Repasser le tout : Repasser les surplus de couture. Repasser ensuite également sur le côté droit de la manche.

4. Poignets



Préparation : plier le bord de la manche en deux, endroit contre endroit, et épingler le petit tronçon.

Coudre : coudre ensemble la section épinglée.

Repasser le tout : Repasser les surplus de couture.



Préparation : Plier le bord de la manche de manière à ce que les surplus de couture soient rabattus vers l'intérieur et ne soient plus visibles. Il en résulte un tube avec un bord replié et un bord ouvert.



Repasser le tissu : Repasser le bord replié de manière nette.



Préparation : Épingler le bord de la manche en plaçant le bord autour de la manche, endroit contre endroit. Important ! Epingler exactement les coutures et les pinces les unes aux autres.



Coudre : coudre le revers de la manche à la manche. Étirer le bord de manière à ce que la longueur du poignet soit égale à celle de la manche. On obtient ainsi un fronçage du tissu de la manche.

5. Insérer les manches



Préparation : Épingler la manche sur l'emmanchure, endroit contre endroit. Attention ! Les coutures latérales se rejoignent exactement.



Coudre : Coudre ensemble la section épinglée. Les surplus de couture doivent être espacés lorsque vous cousez par-dessus.

Repasser le tout : Repasser les surplus de couture.

6. Poignets de cou



Préparation : Plier en deux la bande de l'encolure, endroit contre endroit, et épingler le petit bout.

Couture : Coudre ensemble la section épinglée.

Repasser le tout : Repasser les surplus de couture.



Préparation : Plier maintenant la ceinture de manière à ce que les surplus de couture soient rabattus vers l'intérieur et ne soient plus visibles.



Repasser le tissu : Repasser le bord replié de manière nette.

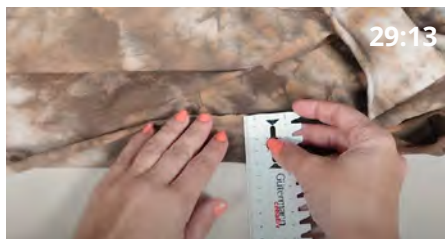


Préparation : Épingler l'ourlet sur le haut, endroit contre endroit, pointe par pointe. Épingler la couture du poignet au milieu du dos. Attention ! Veiller à épingler les deux épaisseurs de la ceinture et à répartir équitablement l'épingle de la ceinture sur celle de l'encolure.



Couture : Piquer la botte à l'encolure. Étirer la botte de manière à ce que la longueur de la botte soit égale à celle de l'encolure.

7. Ourlets



Préparation et repassage : Replier l'ourlet de 4 cm vers l'intérieur, le repasser bien serré et l'épingler ensuite.



Couture : Piquer l'ourlet à ras bord vers le bord ouvert.

Fin !

COMPRENDRE LES PATRONS

Les patrons JULIANA MARTEJEVS sont conçus en anglais. Dans cette liste, tu trouveras tous les mots importants pour pouvoir associer les pièces du patron et lire les informations sur le patron.

Anglais – Français

En raison du peu de place disponible sur les patrons, les pièces du patron sont uniquement étiquetées en anglais. Tu trouveras ici les traductions en français :

Add	Allonger	Seam	Couture
Back	Dos	Seam allowance	Allègement du cordon
Belt loop	Boucle de ceinture	Seam-concealed	Coutures cachées
Button	Bouton	Skirt	Jupe
Center back	Centre dos	Sleeve	Manches
Center front	Centre devant	Slit	Fente
Collar	Col	Turtle neck	Col roulé
Collar stand	Col Pont	Waist	Taille
Cut	Couper	Waistband	Poignets
Dress	Robe	Welt pocket	Poche à filet
Fabric	Tissu	Zipper	Fermeture à glissière
Facing	Revêtement		
Front	Devant		
Interfacing	D'interface		
Lining	Doublure		
Length	Longueur		
Neckband	Passe-poil pour le cou		
On the fold	Couper au pli		
Pencil skirt	Jupe crayon		
Pocket	Sac		
Pocket bag	Sac de poche		
Reduce	Raccourcir		