

Your new
favorite dress.

Dein neues
Lieblingskleid.

Difficulty:
Easy

Schwierigkeitsstufe:
Einfach

Written
instructions
& video tutorial

Schriftliche &
Video Anleitung

Takes appr.
5 hours

Ca. 5 Stunden
Projektdauer

Designed
in Berlin

Designed in
Berlin



THE RORY DRESS

Midi dress with V-neckline and short sleeves
Midikleid mit V-Ausschnitt und kurzen Ärmeln



Hello there!

JULIANA MARTEJEVS – The DIY Fashion Label is a young, highly motivated team, dedicated to the development of modern and sustainable DIY fashion.

SEWING MACHINE & TUTORIAL

JULIANA MARTEJEVS DIY products usually require access to a sewing machine. You do not necessarily need sewing experience, as all our video tutorials are easy to understand and accompanied by basic tutorials. The link to the video tutorial for your selected project can be found on page 8.

RESPONSIBILITY

With our label JULIANA MARTEJEVS we want to increase the **appreciation** for clothing and make it be worn longer. We use and recommend only high quality and sustainable materials in the right quantities to reduce waste and to know that you are making your new favourite piece in fair conditions.

COOL & MODERN

Our goal is to prove that self-made clothing unjustly has a dusty image. Our collections are designed to be cool, modern, and trendy, and the individual garments and accessories can be combined in many ways.

REAL BODIES

We all have different bodies and that's amazing. To make sure that your self-made clothing fits perfectly, because you're obviously putting a lot of effort into the process, we also offer all **patterns individually customized to your own measurements**. You can find out more about how this works - even if you have already purchased a standard pattern - on page 11.

DIY KITS

All the materials you need for your projects are also available in the right quantity and great quality in our **DIY kit**. They contain everything you need for your selected garment or accessory: from high-quality, sustainable fabrics, to yarn, and the smallest button. You'll find a link to the DIY kit for your selected project on page 7.







We wish you lots of fun making your new favorite piece!

Your
JULIANA MARTEJEVS Team



Juliana and our team design your patterns in the heart of Berlin.

Follow us on Social Media

-  julianamartejevs_official
-  julianamartejevsofficial
-  JULIANA MARTEJEVS
-  JULIANA MARTEJEVS
-  julianamartejevs_official
-  #JULIANAMARTEJEVSonME

Get inspired at www.julianamartejevs.com/en

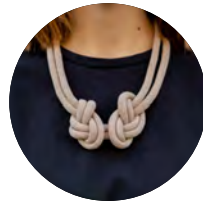
THE RORY DRESS

Light and airy yet elegant, our The Rory Dress features a flared hem and midi length. Whether you're going festive or casual, this DIY dress is an all-rounder you can wear again and again. Our highlight? Definitely the flared sleeves. Combine it with, for example, an eye-

catching necklace or a summery bag to complete the look. We wish you a lot of fun with your pattern for The Rory Dress and are excited about your personal look!



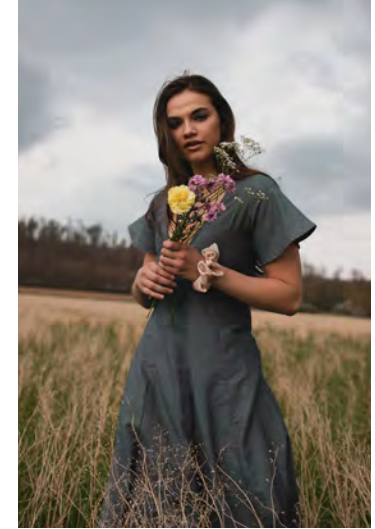
Styles how to style your dress:



Knotted chain
„The Amy Necklace“



Macramé project
„The Market Bag“



@celine.ck

MATERIALS

Materials:

- Outer fabric, e.g. light denim / linen, for 1.53 yd/ 140cm fabric width:
XS-S: 3.39 yd/ 310 cm
M-L: 3.5 yd/ 320 cm
XL-XXL: 3.61 yd/ 330 cm
XXXL: 3.66yd/ 335 cm
- invisible Zipper, 0.66 yd/ 60cm
- Interfacing (Vlieseline), e.g. H200 with a width of 90 cm: 0.44 yd/ 40 cm
- yarn in the matching color

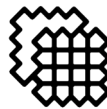


Care

Take care of your garments and do something good for the environment. To enjoy your self-made pieces as long as possible, we recommend washing them at **low temperatures and without spin cycles**. This protects the fabrics, preserves the cut and less energy is used.

Utensilien:

- pins
- a sewing machine needle suitable to the fabric thickness, e.g. 80 needle
- paper and fabric scissors
- presser foot for invisible zippers
- zipperfoot (standard)
- ironing board and iron
- sewing machine

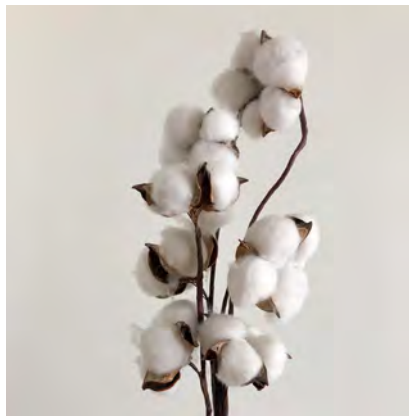


Fabric Recommendation

We recommend you **linen** or GOTS-certified **organic cotton**, that both provide a wonderfully light wearing feeling!

Did you know that organic cotton uses **91% less water** than conventional cotton?

So you additionally **protect the environment!**



Each pattern also available as DIY kit



Shhh... all materials are also available as a DIY kit on www.julianamartejevs.com/en/ in the right quantity and great quality.



10% discount

on your next purchase with the

code **NEXTPROJECT10**

www.julianamartejevs.com/en/

PREPARATION

1. Printing

When printing the pattern, make sure to print in **actual size** and **without margins**; also, turn off the automatic page adjustment. Measure the **test square** afterwards. If the measurement is correct, you are ready to go. Otherwise, adjust your printer settings.

2. Taping

Tape the individual sheets together **edge to edge** using transparent tape, without folding or cutting anything off beforehand. Use the letter/number combinations as a guide like this:

A1	A2	A3
B1	B2	B3
C1	C2	C3
D1	D2	D3

Short tutorial on how to print & tape correctly:



Scan me

3. Cutting

After taping the sheets together cut out the individual paper pattern pieces along the line of your selected size. To find out which size is right for you go to page 10.

4. Starting the tutorial

Scan our QR code or visit www.julianamartejevs.com/en/tutorials and get directly to our **video tutorials**. We're showing you step-by-step how to make your new favorite piece.



Never sewn before?

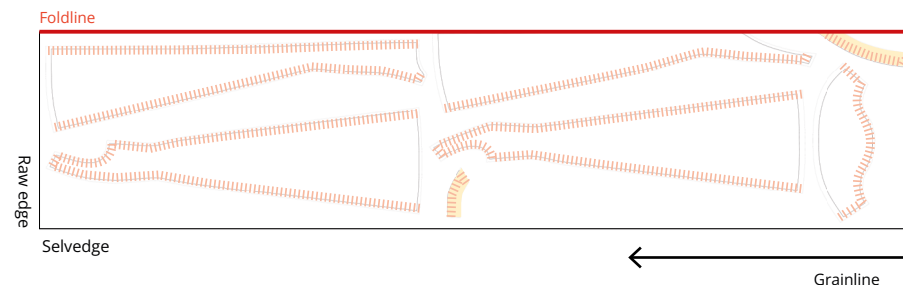
In our **Basics Tutorial** we're showing you the basics you need to know to use your sewing machine and you're ready to go!





CUTTING THE FABRIC

LAYPLAN

Place your pattern pieces on the fabric so that everything fits. Then neaten and overcast, if indicated on the pattern. Jersey or sweat fabrics can optionally be overlocked. If you are sewing your project with an overlocker and not a sewing machine, please do not overlock beforehand.



 **SERGED SEAM ALLOWANCE:** Edges that need to be serged are marked in peach stripes

 **INTERFACE:** Parts that need interfacing are marked in yellow

ON FOLD: The fabric is folded in half parallel to the selvage. Thus, two layers of fabric are cut at the same time.

SELVEDGE: It is often colorfully printed and contains information about the manufacturer and treatment of the fabric. Sometimes it does not contain any printing, in which case it can be recognized by the slightly different weave, which clearly stands out from the rest of the fabric.

GRAINLINE: The arrow on the pattern pieces always shows the direction of the grain line. When cutting, make sure it is parallel to the selvage.

IMPORTANT

SEAM ALLOWANCES: When cutting textiles, the seam allowance is the width of the space between the actual seam and the cutting edge. **All seam allowances are already included in the pattern.** Unless otherwise indicated on the individual pattern pieces or announced in the instructions, the seam allowance is always 3/8 in/1 cm.

MEASUREMENT CHART

Easily find **your size** for our standard patterns using our measurement chart.

Measure your chest, waist, and hips and check the chart to see which size most closely matches your own measurements.

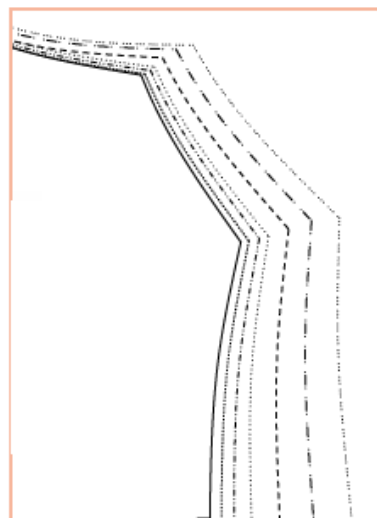
Be sure to measure accurately so that the dress doesn't end up too tight or too loose.

We recommend doing a **fitting with a toile** for any garment to check the size and balance.

Measurements in in/cm	XS	S	M	L	XL	XXL	XXXL
Bust	32/82	34/86	36/90	38/96	40/102	42/108	45/116
Waist	24/62	26/66	28/70	30/76	32/82	34/88	38/96
Hip	35/90	37/94	39/98	41/104	43/110	45/116	48/122

Once you have determined your size, cut out your pattern pieces along the **line for your size**:

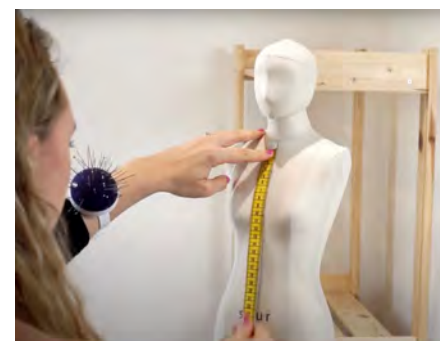
- XS _____
- S - - - - -
- M
- L
- XL - - - - -
- XXL -
- XXXL



CUSTOM PATTERNS

There is nothing more frustrating than a self-sewn garment that ends up fitting poorly. But no more of that! If you already put in the effort to sew a garment yourself, then it should also fit perfectly. That's why our patterns are now also available with the option "Customized to your measurements".

You'll find detailed instructions on the right.



*** Don't worry, it's not too late if you have already bought the standard pattern for a project.** Order the option „Customized to your measurements“ on our website www.julianamartejevs.com/en/. Use the discount code firstpattern50 and save 50% on your first custom pattern.

How it's done



1. Buy the custom pattern and get a measuring guide as a download file. *



2. Measure yourself and enter your measurements in our form.



3. Our designers construct the pattern according to your measurements.



4. You will receive the paper pattern by mail.



5. Using the free video tutorial you will sew a garment according to a pattern that perfectly fits your body.

SUSTAINABILITY THROUGH DIY



The most sustainable clothes are the ones we already own - there's no arguing about that. Still, we've been looking for a solution to combine our passion for fashion with responsible consumerism.

During our research, we realized that the solution is actually quite obvious: **why don't we make our own clothes?** With our concept, we want to create an awareness of how much work is put into the production of a garment or accessory, and thereby achieve that

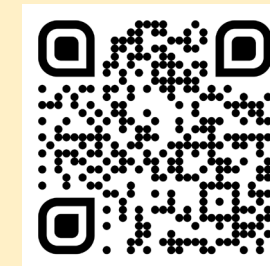
our customers appreciate their new favourite piece, take care of it and wear it with pride for a long time.

At the same time, we make sure to carefully select our materials in the most environmentally friendly way possible. We want to change the fact that DIY fashion is not yet as sustainable as it could be. You can find out more about our **6-point concept** on www.julianamartejevs.com/en/. Let's revolutionize the DIY fashion world together!

INSTRUCTIONS

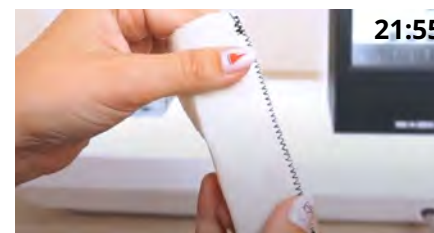
Video tutorial

For each sewing pattern you can find a free video tutorial on YouTube. At the beginning of each chapter in the written instructions, you will see the corresponding time for the video tutorial in the right corner, to help you find your way around quickly. Happy sewing!



YouTube Channel
@JULIANA MARTEJEVS

1. Overlock



Preparing: Overlock all pattern pieces after cutting. Select a zigzag stitch with a length of 1.6 and a width of 3.5 or an overlock stitch. An overlock can also be used.

Ironing: Iron over all pattern pieces.

2. Princess seams



Preparing: Place the front piece right sides together on the front side pieces. Make sure that the notches are on top of each other. The front side pieces have only one notch in the armhole and can be easily distinguished from the back side pieces which has two notches in the armhole.

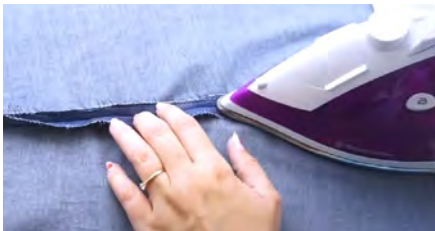


Sewing: Close the pinned sections with a straight stitch with a stitch length of 2.5. **Important!** From here on, you will always work with this stitch type and stitch length. Unless otherwise specified, the seam allowance is always 1cm (3/8in).



Preparing: Pin back pieces right sides together on the back side pieces. Make sure that the notches are on top of each other.

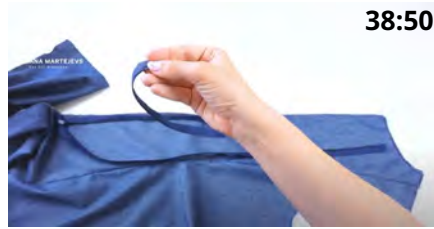
Sewing: Sew the pinned sections together.



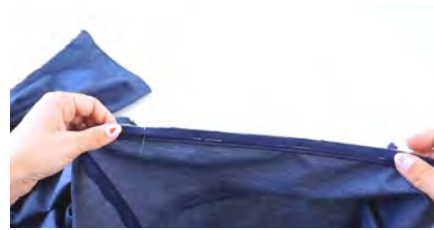
Ironing: Iron all finished seams flat. Then iron the seam allowances open, turn and iron from the right side as well.

2. Zipper

38:50



Preparing: Open the zipper and place it so that the first teeth of the zipper are 1cm (3/8in) apart from the top edge. The zipper pull should rest on the right side of the fabric so that only the back of the zipper is visible. Pin the zipper at the center back.



There is a notch in the center back that marks the end of the zipper.



Preparing: Replace the standard presser foot with a presser foot for concealed zippers.



Sewing: Sew in the zipper from the bottom to the top. **Attention!** Make sure that the needle enters just next to the teeth.



Preparing: Pin the zipper to the other back piece in the same way.

Sewing: Start the seam at the upper edge. **Attention!** Make sure that the needle sews just next to the teeth.



Preparing: Close the zipper and place the back pieces right sides together.



Pull the zipper out a little so that it is outside the seam. Pin the two layers of fabric right sides together. Make sure that the zipper is not pinned as well.



Preparing: Replace the presser foot with a normal zipper presser foot.



Insert the presser foot so that the machine engages in the groove of the bar on the right side.



Sewing: Lower the presser foot so that the seam begins where the zipper seam ends and insert the needle exactly there. **Attention!** The zipper is not sewn in and peeks out on the right side. Close the section to the hem.

Ironing: Press the finished seam open, turn it over and iron over from the right side as well.

3. Side and shoulder seams



Preparing: Place front and back pieces right sides together and pin side seams together.



Pin shoulder seams right sides together. Make sure that the princess seams are exactly on top of each other. Fix them to each other with a horizontal needle.



Preparing: Reinsert the standard presser foot.



Sewing: Sew all pinned sections. When sewing the shoulder seams, make sure that the seam allowances of the dividing seams are spaced apart.

4. Sleeves



Preparing: Fold the sleeves in half, right sides together, and pin the short pieces together.



Sewing: Sew the pinned sections.

Ironing: Press all finished seams flat. Then iron the seam allowances open, turn and iron over them from the right side as well.



Preparing: Insert sleeves right sides together into armhole. **Attention!** The notches indicate which sleeve must be pinned to which armhole.



Pin the side seams and sleeve seams to each other with a horizontal pin. Pin the opposite notch of the sleeve to the shoulder seam. Pin the remaining section of the sleeve. Make sure that all notches are on top of each other and that the extra width is well distributed by slightly stretching the fabric.



Sewing: Sew the pinned sections together. Make sure that the seam allowances are spaced apart.

5. Facing



Preparing: Pin the back facing to the front facing, right sides together.

Sewing: Sew all pinned sections together.



Ironing: Iron the seam allowance open, turn over and iron from the right side over the seam allowance as well. Then press 1 cm (3/8 in) over the short sides of the two back facings.



Preparing: Pin the facing to the neckline, right sides together. Make sure that the folded centimeter (3/8in) is pinned exactly to the center back. **Caution!** Pin the seams of the facing exactly to the shoulder seams with a horizontal needle and fix the remaining distance.



Sewing: The seam starts at the center back just above the zipper teeth. For the V-neck, make sure to sew exactly to the center front, leave the foot tucked, and then turn the fabric. Sew a symmetrical corner.



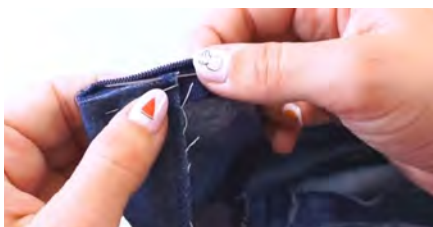
Sewing: Topstitch the facing in the back of the seam. Make sure that the seam allowance lays in the direction of the facing.



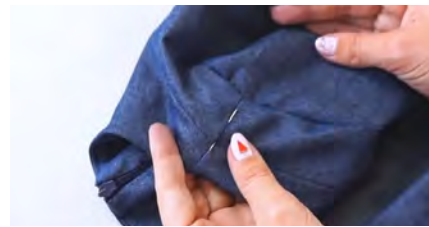
Sewing: Arrived at the top of the V-neckline, the seam allowance should be cut with the help of fabric scissors just before the beginning of the seam, so that the V lays better. Sew exactly to the center, leave the needle in place and turn in the next direction.



Ironing: Iron the facing sharply. Make sure that no fabric disappears in the back of the seam.



Sewing: Hand stitch the facing next to the zipper using a baton stitch. Make sure that the seam is not visible from the outside and that it is sewn all the way down.



Sewing: To further secure the facing, place pins exactly in the shoulder seam and topstitch. The facing and the dress are sewn together.

6. Hemlines



Ironing: Fold in 1cm (3/8in) at sleeves and bottom hem, then fold over another 1cm (3/8in). Iron sharply and pin in place.



Sewing: Topstitch the pinned sections close to the folded edge.

Ironing: Iron all hems sharply at the end.

Done!



Hallochen!

Hinter JULIANA MARTEJEVS – Das DIY-Modelabel steht ein junges hochmotiviertes Team, das sich der Entwicklung moderner und nachhaltiger DIY-Mode widmet.

NÄHMASCHINE & TUTORIAL

Für JULIANA MARTEJEVS DIY-Produkte ist meist ein Zugang zu einer Nähmaschine erforderlich, aber nicht zwingend Näherfahrung, da alle unsere Video-Anleitungen leicht verständlich sind und von Grundlagen-Tutorials begleitet werden. Den Link zur Video-Anleitung für dein ausgewähltes Projekt findest du auf Seite 8.

VERANTWORTUNG

Mit JULIANA MARTEJEVS möchten wir die **Wertschätzung** für Bekleidung erhöhen und so bewirken, dass diese länger getragen wird. Wir verwenden und empfehlen ausschließlich hochwertige und möglichst nachhaltige Materialien in den richtigen Mengen, um Abfall zu reduzieren und wissen, dass du dein neues Lieblingsstück unter fairen Bedingungen fertigst.

COOL & MODERN

Wir möchten beweisen, dass selbstgemachte Kleidung zu Unrecht ein angestaubtes Image hat. Unsere Kollektionen sind cool, modern und trendorientiert gestaltet und die einzelnen Kleidungsstücke und Accessoires lassen sich vielseitig kombinieren.

ECHTE FIGUREN

Wir alle haben unterschiedliche Figuren und das ist auch gut so. Um sicherzustellen, dass deine selbstgemachten Teile auch perfekt sitzen, wenn du sie mit viel Mühe gefertigt hast, bieten wir alle **Schnittmuster auch individuell auf deine eigenen Maße an**. Wie das funktioniert - auch wenn du schon ein Standard-Schnittmuster erworben hast - erklären wir dir auf Seite 11.

DIY-SETS

Alle Materialien, die du für deine Projekte brauchst, gibt es auch in der richtigen Menge und toller Qualität in unseren **DIY-Sets**. Sie enthalten alles, was zur Anfertigung für das jeweilige Kleidungsstück oder Accessoire benötigt wird: von hochwertigen, nachhaltigen Stoffen, über Garn, bis hin zum kleinsten Knopf. Du findest einen Link zum DIY-Set für dein ausgewähltes Projekt auf Seite 7.

Wir wünschen dir ganz viel Spaß beim Anfertigen deines neuen Lieblingsteils!
Dein JULIANA MARTEJEVS Team



Im Herzen von Berlin entwerfen Juliana und unser Team eure Schnittmuster.

Folge uns auf Social Media

 julianamartejevs_official

 julianamartejevsofficial

 JULIANA MARTEJEVS

 JULIANA MARTEJEVS

 julianamartejevs_official

#JULIANAMARTEJEVSonME

Lass dich inspirieren auf www.julianamartejevs.com

THE RORY DRESS

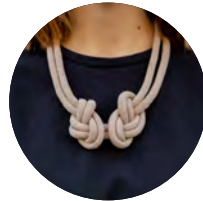
Luftig leicht und trotzdem elegant: unser The Rory Dress punktet mit ausgestelltem Saum und Midilänge. Egal, ob festlich oder casual, das DIY-Kleid ist ein echter Allrounder, zu dem du immer wieder greifen kannst. Unser Highlight? Definitiv die ausgestellten Ärmel.

Kombinieren kann man zum Beispiel eine auffällige Kette oder eine sommerliche Tasche, die den Look komplettiert. Wir wünschen dir ganz viel Spaß mit deinem Schnittmuster für The Rory Dress und sind gespannt auf deinen persönlichen Look!



Styles

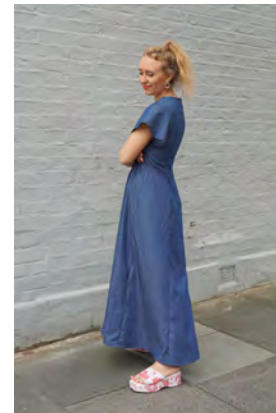
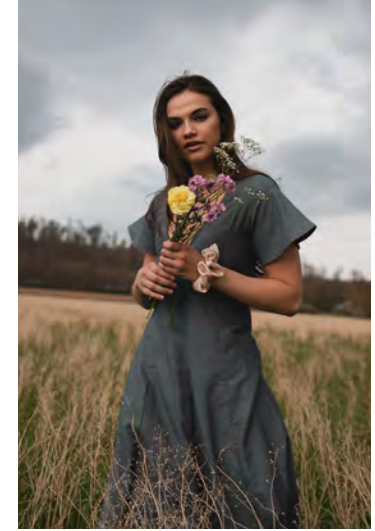
**so kombinierst
du deine Tasche:**



Knotenkette
„The Amy Necklace“



Makramee-Tasche
„The Market Bag“



@celine.ck

MATERIALIEN

Materialien:

- Oberstoff, z.B. leichter Denim / Leinen, bei 140cm Stoffbreite:
XS-S: 310 cm
M-L: 320 cm
XL-XXL: 330 cm
XXXL: 335 cm
- nahtverdeckter Reißverschluss, 60cm
- Vlieseline, z.B. H200 bei einer Breite von 90 cm: 40 cm Länge
- farblich passendes Nähgarn

Utensilien:

- Stecknadeln
- eine Nähmaschinennadel passend zur Stoffdicke, z.B. 80er Nadel
- eine Papier- und Stoffschere
- Nähfuß für nahtverdeckte Reißverschlüsse
- Reißverschlussnähhfuß (Standard)
- Bügelbrett und Bügeleisen
- Nähmaschine



Pflege

Pflege deine Kleidungsstücke und tu' der Umwelt etwas Gutes. Damit du möglichst lange Freude an deinen eigens hergestellten Teilen hast, empfehlen wir dir, sie bei **geringen Temperaturen und ohne Schleudergänge** zu waschen. So werden die Stoffe geschont, der Schnitt bleibt erhalten und wir verbrauchen weniger Energie.



Stoffempfehlung

Wir empfehlen dir **Leinen** oder GOTS-zertifizierte **Bio-Baumwolle**, die beide für ein wunderbar leichtes Tragegefühl sorgen!

Wusstest du, dass Bio-Baumwolle **91% weniger Wasser** verbraucht als herkömmliche Baumwolle? Du **schützt** also zusätzlich noch die **Umwelt!**

Jedes Schnittmuster auch als DIY-Set



Pssst... alle Materialien gibt es als DIY-Set auf www.julianamartejevs.com in der richtigen Menge und toller Qualität.



10% Rabatt

auf deinen nächsten Einkauf mit dem

Code **NEXTPROJECT10**

www.julianamartejevs.com

VORBEREITUNG

1. Drucken

Achte beim Ausdrucken des Schnittmusters darauf, dass du in **tatsächlicher Größe** und **randlos** druckst; zudem sollte die automatische Seitenanpassung ausgestellt werden.

Das **Kontrollkästchen** auf dem Schnittmuster nach dem Drucken unbedingt nachmessen. Stimmt das Maß, kann es losgehen.

2. Kleben

Klebe die einzelnen Blätter direkt **Kante an Kante** mit transparentem Klebeband zusammen, ohne vorher etwas wegzuknicken oder abzuschneiden. Orientiere dich dabei an den Buchstaben/Zahlen-Kombinationen:

A1	A2	A3
B1	B2	B3
C1	C2	C3
D1	D2	D3

...

Kurze Videoanleitung zum richtigen Drucken & Kleben:



Scanne mich

3. Schneiden

Schneide die einzelnen Schnittteile nach dem Zusammenkleben an deiner ausgewählten Größenlinie aus. Wie die aussehen und welche Größe die richtige für dich ist, erfährst du auf Seite 10.

4. Tutorial starten

Scanne unseren QR-Code oder besuche www.julianamartejevs.com/tutorials und gelange direkt zu unseren **Video-Anleitungen**. Wir zeigen dir Schritt für Schritt, wie dein neues Lieblingsteil gefertigt wird.



Noch nie genäht?

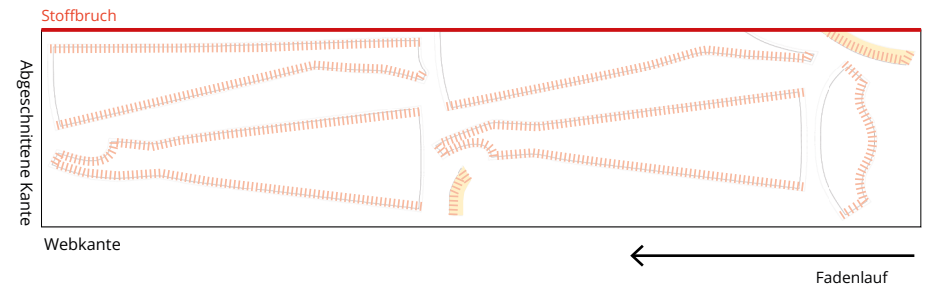
In unserem **Grundlagen Tutorial** zeigen wir dir die Basics an der Nähmaschine und schon kann es losgehen!



ZUSCHNEIDEN

SCHNITTBILD

So legst du deine Schnittteile auf den Stoff auf, damit alles drauf passt. Anschließend versäubern & bekleben, wenn auf dem Schnittbild angegeben. Jersey- oder Sweatstoffe können optional versäubert werden. Wenn du dein Projekt mit einer Overlock und nicht Nähmaschine nähst, bitte vorher nicht versäubern.



VERSÄUBERN:

Zu versäubende Kanten sind in gestreift dargestellt

BEKLEBEN:

Flächen, die beklebt werden sollen, sind in gelb dargestellt

WEBKANTE: Sie ist oft bunt bedruckt und enthält Informationen zum Hersteller und zur Behandlung des Stoffes. Manchmal enthält sie auch keinen Druck, dann erkennt man sie an der etwas anderen Webart, die sich deutlich vom Rest des Stoffes abhebt.

WICHTIGES

NAHTZUGABEN: Unter der Nahtzugabe ist beim Zuschneiden von Textilien die Breite des Abstandes zwischen der eigentlichen Naht und der Schnittkante zu verstehen. **Alle Nahtzugaben sind bereits im Schnittmuster enthalten.** Wenn nicht anders auf den einzelnen Schnittteilen angegeben oder in der Anleitung angesagt, beträgt die Nahtzugabe immer 1cm.

ZUSCHNEIDEN IM BRUCH: Der Stoff wird parallel zur Webkante in der Hälfte gefaltet. Es werden so gleichzeitig zwei Stofflagen zugeschnitten.

FADENLAUF: Der Pfeil auf dem Schnittmuster zeigt immer die Richtung des Fadenlaufs. Beim Zuschneiden muss darauf geachtet werden, dass er parallel zur Webkante verläuft.

MAßTABELLE

Finde **deine Größe** für unsere Standard-Schnittmuster einfach mithilfe unserer Maßtabelle.

Messe deinen Brust-, Taillen- und Hüftumfang aus und schau in der Tabelle nach, welche Größe deinen eigenen

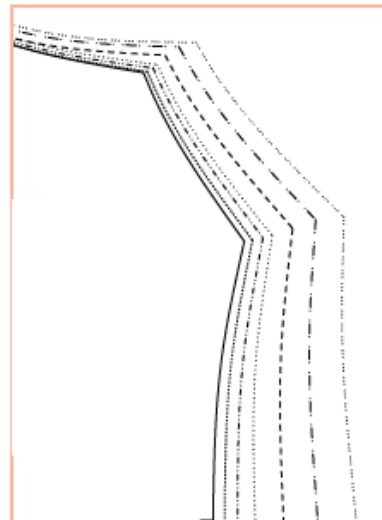
Maßen am meisten entspricht. Achte beim Ausmessen auf Genauigkeit, damit das Kleid am Ende nicht zu eng bzw. zu locker sitzt.

Wir empfehlen, für jedes Kleidungsstück eine Probeteil zu nähen, um die Größe und die Passform zu überprüfen.

Maße in inches/cm	XS	S	M	L	XL	XXL	XXXL
Brust	32/82	34/86	36/90	38/96	40/102	42/108	45/116
Taille	24/62	26/66	28/70	30/76	32/82	34/88	38/96
Hüfte	35/90	37/94	39/98	41/104	43/110	45/116	48/122

Wenn du deine Größe ermittelt hast, schneide deine Schnittteile entlang der **passenden Linienart** für deine Größe aus:

- XS —————
- S - - - - -
- M · · · · ·
- L · · · · ·
- XL — — — — —
- XXL · · — — — · ·
- XXXL · · · · ·



INDIVIDUELL AUF DEINE MAßE

Es gibt nichts frustrierenderes, als wenn ein selbstgenähtes Kleidungsstück am Ende schlecht sitzt. Damit kann jetzt Schluss sein! Denn wenn du dir die Mühe machst, ein Kleidungsstück selbst zu nähen, dann soll es auch perfekt sein. Deshalb gibt es unsere Schnittmuster jetzt auch in der Variante „Individuell auf deine Maße“.

Wie das geht, erfährst du rechts.



*** Keine Sorge, es ist noch nicht zu spät, wenn du schon das Standard-Schnittmuster für ein Projekt bereits gekauft hast.** Bestelle die Variante „Individuell auf deine Maße“ auf unserer Website www.julianamartejevs.com. Nutze den einmaligen Rabattcode `firstpattern50` und spare 50% auf dein erstes individuelles Schnittmuster.

So geht's



1. Kaufe das individuelle Schnittmuster und erhalte eine Anleitung zum Ausmessen als Download. *



2. Messe dich aus und trage deine Maße in unser Formular ein.



3. Unsere Designer:innen konstruieren den Schnitt nach deinen Maßen.



4. Du erhältst das Papierschnittmuster per Post zugeschickt.



5. Mit der kostenlosen Video-Anleitung nähst du ein Kleidungsstück nach einem Schnitt, der perfekt zu deinem Körper passt.

NACHHALTIGKEIT DURCH DIY



Die nachhaltigsten Kleidungsstücke sind die, die wir bereits besitzen – darüber lässt sich nicht streiten. Dennoch haben wir nach einer Lösung gesucht, wie wir unsere Leidenschaft für Mode mit einem verantwortungsbewussten Konsumverhalten vereinen können.

Bei unserer Recherche wurde uns klar, dass die Lösung eigentlich ganz naheliegend ist: **warum fertigen wir unsere Kleidung nicht selbst an?** Mit unserem Konzept wollen wir ein Bewusstsein dafür schaffen, wie viel Arbeit in der Herstellung eines Kleidungsstücks oder

Accessoires steckt, und dadurch erreichen, dass unsere KundInnen ihr neues Lieblingsstück wertschätzen, pflegen und lange mit Stolz tragen.

Gleichzeitig achten wir darauf, unsere Materialien möglichst umweltschonend auszuwählen. Dass DIY-Mode heute noch nicht so nachhaltig ist, wie sie sein könnte, möchten wir ändern. Mehr zu unserem **6-Punkte-Konzept** findest du auf www.julianamartejevs.com. Lasst uns die DIY-Modewelt gemeinsam revolutionieren!

ANLEITUNG

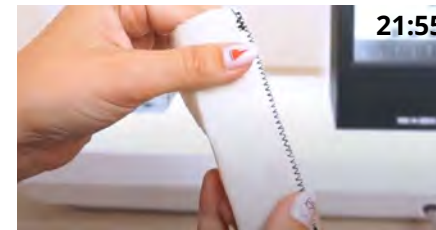
Video-Anleitung

Zu jedem Schnittmuster gibt es auch eine kostenlose Video-Anleitung auf YouTube. Am Anfang jedes Kapitels in dieser schriftlichen Anleitung siehst du in der rechten oberen Ecke die korrespondierende Zeit im Video-Tutorial, damit du dich ganz schnell zurecht findest. Ganz viel Spaß beim Nähen!



YouTube Channel
@JULIANA MARTEJEVS

1. Versäubern



Vorbereitung: Alle Schnittteile nach dem Zuschnitt versäubern. Dazu einen Zick-Zack Stich mit einer Länge von 1.6 und einer Breite von 3.5 oder einen Versäuberungsstich auswählen. Eine Overlock kann ebenfalls genutzt werden.

Bügeln: Nach dem Versäubern über alle Schnittteile bügeln.

2. Teilungsnähte



Vorbereitung: Vorderteil rechts auf rechts auf die vorderen Seitenteile stecken. Darauf achten, dass die Knipse aufeinander liegen. Die vorderen Seitenteile haben nur einen Knips im Armloch und sind dadurch gut von den hinteren Seitenteilen zu unterscheiden.

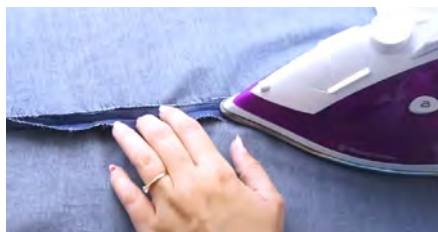


Nähen: Die gesteckten Strecken mit einem Geradstich mit der Stichlänge von 2.5 schließen. **Wichtig!** Ab hier wird immer mit dieser Stichart und Stichlänge gearbeitet. Wenn nicht anders angegeben, beträgt die Nahtzugabe immer 1cm.



Vorbereitung: Rückenteile rechts auf rechts auf die hinteren Seitenteile stecken. Darauf achten, dass die Knipse aufeinander liegen.

Nähen: Die gesteckten Strecken zusammennähen.



Bügeln: Alle gefertigten Nähte glatt bügeln. Die Nahtzugaben anschließend auseinanderbügeln, wenden und auch von rechts darüber bügeln.

2. Reißverschluss

38:50



Vorbereitung: Den Reißverschluss aufziehen und so anlegen, dass die ersten Zähnen des Reißverschlusses 1cm von der oberen Kante entfernt liegen. Der Schiebergriff sollte auf der rechten Seite des Stoffes aufliegen, sodass nur die Rückseite des Schlittens zusehen ist. Den Reißverschluss an der hinteren Mitte englang stecken.



In der hinteren Mitte befindet sich ein Knips, der das Ende des Reißverschlusses markiert.



Vorbereitung: Standardnähuß gegen einen Nähfuß für verdeckte Reißverschlüsse austauschen.



Nähen: Den Reißverschluss von unten nach oben einnähen. **Achtung!** Darauf achten, dass die Nadel knapp neben den Zähnen einsticht.



Vorbereitung: Den Reißverschluss ebenfalls auf die gleiche Art und Weise an das andere Rückteil stecken.

Nähen: Die Naht an der oberen Kante beginnen. **Achtung!** Darauf achten, dass die Nadel knapp neben den Zähnen näht.



Vorbereitung: Den Reißverschluss schließen und das Rückteil rechts auf rechts aufeinanderlegen.



Den Reißverschluss etwas hervorziehen, damit dieser außerhalb der Naht liegt. Die beiden Stofflagen rechts auf rechts zusammenstecken. Darauf achten, dass der Reißverschluss nicht mitgesteckt wird.



Vorbereitung: Den Nähfuß gegen einen normalen Reißverschlussnähuß austauschen.



Den Nähfuß so einsetzen, dass die Maschine rechts in der Rille des Stäbchens einrastet.



Nähen: Nähfuß so senken, dass die Naht da beginnt, wo die des Reißverschlusses endet und die Nadel genau da einstecken. **Achtung!** Der Reißverschluss wird nicht mit eingenäht und schaut rechts hervor. Die Strecke bis zum Saum schließen.

Bügeln: Die gefertigte Naht auseinander bügeln, wenden und auch von rechts darüber bügeln.

3. Seiten- und Schulternähte



Vorbereitung: Vorderteil und Rückteil rechts auf rechts legen und die Seitennähte zusammenstecken.



Schulternähte rechts auf rechts aufeinanderstecken. Darauf achten, dass die Teilungsnähte genau übereinander liegen. Diese mit einer Quernadel aufeinander fixieren.



Vorbereitung: Den Standardnähfuß wieder einsetzen.



Nähen: Alle gesteckten Strecken nähen. Beim Nähen der Schulternähte darauf achten, dass die Nahtzugaben der Teilungsnähte auseinanderliegen.

4. Ärmel



Vorbereitung: Die Ärmel rechts auf rechts in der Mitte falten und die kurzen Stecken zusammenstecken.



Nähen: Die gesteckten Strecken nähen.

Bügeln: Alle gefertigten Nähte glatt bügeln. Die Nahtzugaben anschließend auseinander bügeln, wenden und auch von rechts darüber bügeln.



Vorbereitung: Ärmel rechts auf rechts ins Armloch stecken. **Achtung!** An den Knipsen ist zu erkennen, welcher Ärmel an welches Armloch gesteckt werden muss.



Die Seitennähte und Ärmelnähte mit einer Quernadel aufeinander fixieren. Den gegenüberliegenden Knips des Ärmels an die Schulternaht stecken. Die restliche Strecke des Ärmels feststecken. Dabei darauf achten, dass alle Knipse aufeinander liegen und die Mehrweite gut durch leichtes Dehnen des Stoffes verteilt wird.



Nähen: Die gesteckten Strecken zusammennähen. Darauf achten, dass die Nahtzugaben auseinanderliegen.

5. Belege



Vorbereitung: Die hinteren Belege rechts auf rechts an den vorderen Beleg stecken.

Nähen: Alle gesteckten Strecken zusammennähen.



Bügeln: Die Nahtzugabe auseinander bügeln, wenden und auch von rechts darüber bügeln. Anschließend 1 cm an den kurzen Seiten der beiden hinteren Belege umbügeln.



Vorbereitung: Beleg rechts auf rechts an den Halsausschnitt stecken. Dabei darauf achten, dass der umbügelte Zentimeter genau an die hintere Mitte gesteckt wird. **Achtung!** Die Nähte des Beleges genau auf die Schulternähte mit einer Quernadel stecken und die restliche Strecke fixieren.



Nähen: Die Naht beginnt in der hinteren Mitte knapp über dem Reißverschlusszähnen. Beim V-Ausschnitt darauf achten, genau bis zur vorderen Mitte zu nähen, das Füßchen stecken lassen und das Nähgut anschließend drehen. Eine symmetrische Ecke nähen.



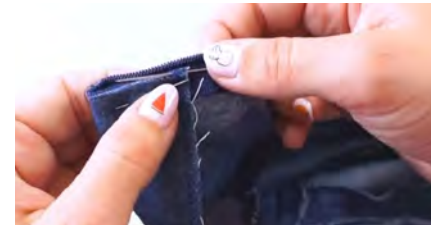
Nähen: Beleg im Schatten der Naht absteppen. Dabei darauf achten, dass die Nahtzugabe in Richtung Beleg liegt.



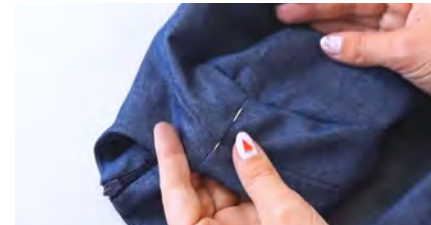
Nähen: An der Spitze des V- Ausschnittes angekommen, sollte die Nahtzugabe mit Hilfe einer Stoffschere bis kurz vor Beginn der Naht eingeschnitten werden, sodass sich das V besser legt. Genau bis zur Mitte nähen, Nadel stecken lassen und in die nächste Richtung drehen.



Bügeln: Beleg scharf umbügeln. Darauf achten, dass kein Stoff im Schatten der Naht verschwindet.

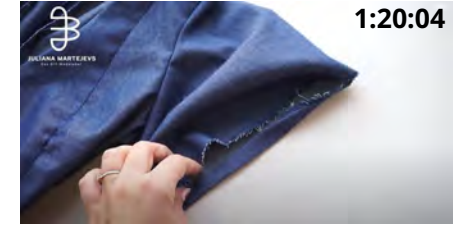


Nähen: Den Beleg neben dem Reißverschluss per Hand mit einem Stafrierstich festnähen. Darauf achten, dass die Naht von außen nicht zu sehen ist und die ganze Strecke festgenäht ist.



Nähen: Um die Belege noch einmal zusätzlich zu fixieren, Stecknadeln genau in der Schulternaht platzieren und darübersteppen. Der Beleg und das Kleid werden zusammengenäht.

6. Säume



1:20:04

Bügeln: 1cm an den Ärmeln und am unterem Saum einklappen und anschließend noch 1cm umschlagen. Scharf darüber bügeln und feststecken.



Nähen: Die gesteckten Strecken knappkantig zur umgeschlagenen Kante absteppen.

Bügeln: Alle Säume am Ende scharf bügeln.

Fertig!

Coucou !

Derrière JULIANA MARTEJEVS - le label de mode DIY se trouvent une jeune team très motivée qui se dédie au développement d'une mode DIY moderne et soutenable.

COUSEUSE & TUTORIEL

Pour les produits DIY de JULIANA MARTEJEVS, il est généralement nécessaire d'avoir accès à une machine à coudre, mais il n'est pas nécessaire d'avoir de l'expérience en couture, étant donné toutes nos instructions vidéo sont faciles à comprendre et sont accompagnées de tutoriels basiques. Tu trouveras le lien pour les instructions vidéo du projet que tu as choisi sur la page 8.

RESPONSABILITÉ

Nous souhaitons augmenter l'appréciation des vêtements grâce à JULIANA MARTEJEVS et faire en conséquence en sorte qu'ils soient portés plus longtemps. Nous utilisons et recommandons uniquement des matériaux de haute qualité et aussi durables que possible, dans les quantités correctes, afin de réduire les déchets et de savoir que tu fabriques ton nouveau vêtement préféré dans des conditions justes.

COOL & MODERNE

Nous voulons montrer que les vêtements faits maison ont, à tort, une image démodée. Nos collections sont très tendances, modernes et orientées vers les tendances, et les différents vêtements et accessoires peuvent se combiner de manière variée.

DES CORPS RÉELS

Nous avons tous des silhouettes différentes et c'est très bien ainsi. Afin de garantir que les pièces que tu as réalisées toi-même s'adaptent parfaitement, même si tu as eu beaucoup de mal à les confectionner, nous proposons aussi tous les patrons individuellement à tes propres mesures. Nous t'expliquons comment cela fonctionne - même si tu as déjà acheté un patron standard - sur la page 11.

SETS DIY

Tous les matériaux nécessaires à la réalisation de tes projets sont disponibles en quantité juste et en qualité exceptionnelle dans nos sets DIY. Ils contiennent tout ce qui est nécessaire à la confection du vêtement ou de l'accessoire en question : des tissus écologiques de qualité supérieure et du fil, jusqu'au plus petit bouton. Tu trouveras un lien vers le kit DIY pour le projet que tu as choisi à la page 7.

Nous te souhaitons beaucoup de plaisir à réaliser ton nouveau vêtement préféré !
Ton équipe JULIANA MARTEJEVS



Au cœur de Berlin, Juliana et notre équipe confectionnent tes patrons.

Suis-nous sur les réseaux sociaux

 julianamartejevs_official

 julianamartejevsofficial

 JULIANA MARTEJEVS

 JULIANA MARTEJEVS

 julianamartejevs_official

#JULIANAMARTEJEVSonME

Laisse-toi inspirer sur www.julianamartejevs.com

THE RORY DRESS

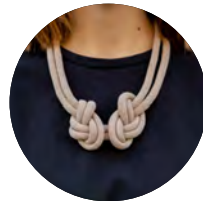
Légère tout en restant élégante : notre robe The Rory se démarque avec son ourlet évasé et sa longueur moyenne. Qu'il s'agisse d'une tenue de fête ou d'une tenue décontractée, la robe DIY est un véritable objet polyvalent que tu peux porter à tout moment. Notre point fort ? Sans

aucun doute les manches évasées. Tu peux par exemple la combiner avec un collier voyant ou un sac estival qui complètera ton look. Nous te souhaitons beaucoup de plaisir avec ton patron de robe Rory et sommes impatientes de découvrir ton look personnel !



Styles

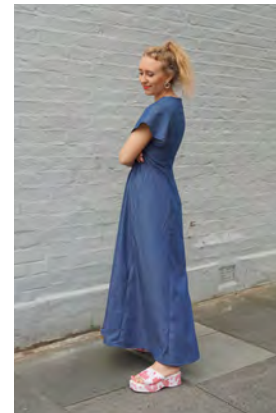
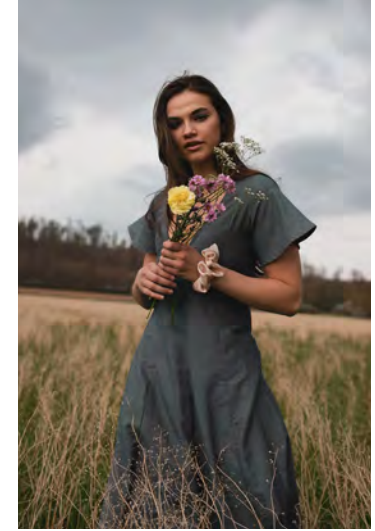
**comment
combiner ta
robe :**



Chaîne à nœuds
„The Amy Necklace“



Sac en macramé
„The Market Bag“



@celine.ck

MATÉRIAUX

Matériaux :

- Tissu principal, pour une largeur de 140 cm :
XS-S: 310 cm
M-L: 320 cm
XL-XXL: 330 cm
XXXL: 335 cm
- fermeture à glissière sous patte, 60cm
- Vlieseline, p.ex. H200 pour une largeur de 90 cm : 40 cm de longueur
- fil à coudre de couleur assortie



Maintenance

Prends soin de tes vêtements et contribue à la protection de l'environnement. Afin que tu puisses profiter le plus longtemps possible des pièces que tu as fabriquées toi-même, nous te recommandons de **les laver à basse température et sans les essorer**. Cela permet de protéger les tissus, de maintenir leur forme et de consommer moins d'énergie.

Ustensiles :

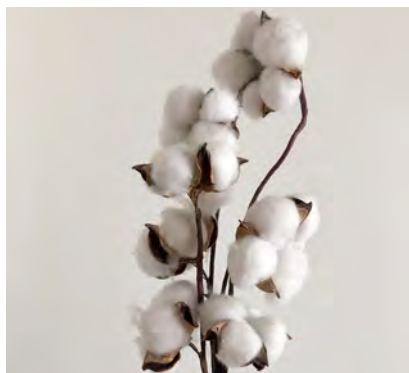
- épingles
- Aiguille de machine à coudre adaptée à l'épaisseur du tissu (par ex. aiguille de 80)
- une paire de ciseaux à papier et à tissu
- Pied-de-biche pour coutures cachées, fermetures à glissière
- Planche et fer à repasser
- Machine à coudre



Tissus recommandés

Nous te recommandons le lin ou du coton bio certifié GOTS, qui garantissent tous deux une merveilleuse sensation de légèreté !

Savais-tu que le coton bio consomme 91% d'eau en moins que le coton traditionnel ? Tu protèges donc en plus l'environnement !



Chaque patron existe aussi en kit DIY



Pssst... tous les matériaux sont disponibles en set DIY www.julianamartejevs.com dans la juste quantité et une super qualité.



10% de remise

sur ton prochain achat avec le Code **NEXTPROJECT10**

www.julianamartejevs.com

PRÉPARATION

1. Imprimer

Lors de l'impression du patron, assure-toi que tu imprimes à la **taille réelle** et **sans bordures** ; en outre, l'ajustement automatique à la page doit être désactivé. Mesure la **case à cocher** sur le patron après l'impression. Si la mesure est correcte, tu peux commencer.

2. Coller

Colle les différentes feuilles directement **côte à côte** avec du ruban adhésif transparent, sans rien plier ou couper au préalable. Oriente-toi sur les combinaisons de lettres et de chiffres :

A1	A2	A3
B1	B2	B3
C1	C2	C3
D1	D2	D3

Courtes instructions vidéo sur la manière d'imprimer et de coller correctement :



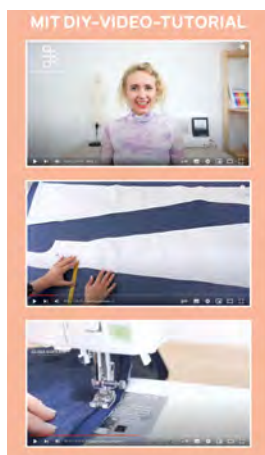
Scanne-moi

3. Découper

Découpe les différentes pièces du patron après les avoir collées sur la ligne de taille que tu as choisie. Pour savoir à quoi elles ressemblent et quelle taille est la plus appropriée pour toi, consulte la page 10.

4. Démarrer le tutoriel

Scanne notre code QR ou visite www.julianamartejevs.com/tutorials pour accéder directement à nos **instructions vidéo**. Nous te montrons étape par étape comment réaliser ta nouvelle pièce préférée.



Tu n'as jamais cousu ?

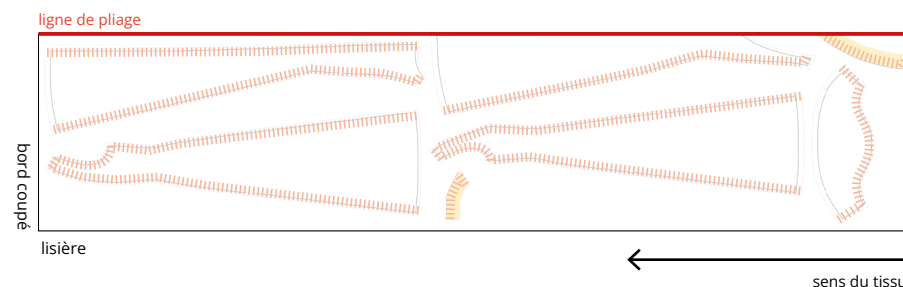
Dans notre **tutoriel de base**, nous te montrons les bases de la machine à coudre et tu peux directement commencer !



DÉCOUPER

PLAN DE COUPE

Place les pièces du patron sur le tissu de manière à ce que tout s'emboîte. Surfiler et colle ensuite, comme indiqué sur le patron. Les tissus en jersey ou en sweat peuvent être surfilés en option. Si tu couds ton projet avec une surjeteuse et non une machine à coudre, ne fais pas de surjet avant. Voici comment il faut poser tes pièces du patron sur le tissu, **de manière à ce que le tout tienne dessus** :



■■■■■■■■■■ SURFILER :

Les bords à nettoyer sont représentés par des rayures.

■■■■■■■■■■ COLLER :

Les surfaces qui doivent être collées sont représentées en jaune.

IMPORTANT

MARGE DE COUTURE : Lors de la découpe de textiles, on entend par « marge de couture » la largeur de l'espace entre la couture proprement dite et l'arête de coupe. **Tous les marges de couture sont déjà incluses dans le patron.** Sauf indication contraire sur les différentes pièces du patron ou dans les instructions vidéo, le surplus de couture est toujours de 1 cm.

LISIÈRE : Elle est souvent imprimée de manière colorée et contient des informations sur le fabricant et le traitement du tissu. Parfois, elle ne contient pas d'impression ; on la reconnaît alors à son tissage légèrement différent, qui se distingue nettement du reste du tissu.

DÉCOUPE DANS LE PLI : le tissu est plié parallèlement à la lisière. Deux couches de tissu opposées sont ainsi découpées simultanément.

SENS DU TISSU : La flèche sur le patron indique toujours le sens du fil. Lors de la découpe, il faut veiller à ce qu'elle soit parallèle à la lisière du tissu.

TABLEAU DES MESURES

Trouve ta taille pour nos patrons standard simplement à l'aide de notre tableau de mesures.

Mesure ton tour de buste, de taille et de bassin et consulte le tableau pour voir quelle taille correspond le mieux à

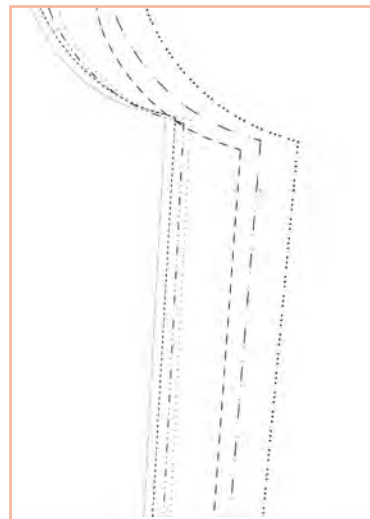
tes propres mesures.

Nous recommandons de faire un essayage avec une toile pour tout vêtement afin de vérifier la taille et l'équilibre.

Mesures en inches/cm	XS	S	M	L	XL	XXL	XXXL
Bust	32/82	34/86	36/90	38/96	40/102	42/108	45/116
Waist	24/62	26/66	28/70	30/76	32/82	34/88	38/96
Hip	35/90	37/94	39/98	41/104	43/110	45/116	48/122

Lorsque tu as déterminé ta taille, découpe tes pièces de patron en suivant le type de **ligne correspondant** à ta taille :

- XS —————
- S - - - - -
- M ······
- L ······
- XL — — — — —
- XXL · · · · ·
- XXXL · · · · ·



SUR VOS MESURES

Il n'y a rien de plus frustrant que de finir avec un vêtement que l'on a cousu soi-même et qui ne nous va pas. Cela va cesser maintenant ! Car si tu te donnes la peine de coudre un vêtement toi-même, il faut qu'il soit cousu parfaitement. C'est pourquoi nos patrons sont désormais disponibles dans la variante „ Individuellement à la mesure“.

Tu apprendras à droite comment procéder.



*** Ne t'inquiète pas, il n'est pas trop tard si tu as déjà acheté le patron standard pour un projet.**

Commande la variante „ individualisée à la mesure“ sur notre site web www.julianamartejevs.com. Utilise le code de réduction unique firstpattern50 et épargne 50% sur ton premier patron personnalisé.

Comment faire



1. Achète le patron personnalisé et reçois les instructions pour prendre les mesures en téléchargement. *



2. Mesure-toi et inscries tes mensurations dans notre formulaire.



3. Nos designers construisent la coupe à tes mesures.



4. Tu recevras le patron papier par la poste.



5. Grâce aux instructions vidéo gratuites, tu peux coudre un vêtement selon un patron qui convient parfaitement à ton corps.

L'ÉCOLOGIE GRÂCE AU DIY



Les vêtements les plus durables sont ceux que nous possédons déjà – cela est indiscutable. Nous avons néanmoins cherché une solution pour concilier notre passion pour la mode et un comportement de consommation responsable.

Au cours de nos recherches, nous avons réalisé que la solution était en fait assez évidente : pourquoi ne pas fabriquer nous-mêmes nos vêtements ? Avec notre concept, nous voulons faire prendre conscience de la quantité de travail nécessaire à la fabrication d'un vêtement

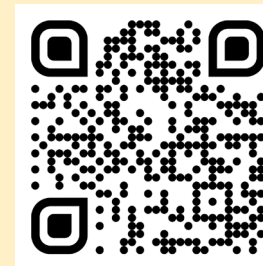
ou d'un accessoire, et ainsi faire en sorte que nos clients apprécient leur nouveau vêtement préféré, en prenant soin et le portent longtemps avec orgueil.

Parallèlement, nous veillons à choisir nos matériaux de la manière la plus respectueuse possible de l'environnement. Nous voulons rendre la mode DIY plus durable qu'elle n'est pour le moment. Tu trouveras plus d'informations sur notre concept en 6 points sur www.julianamartejevs.com. Ensemble, faisons évoluer le monde de la mode DIY. Révolutionnons la mode !

INSTRUCTIONS

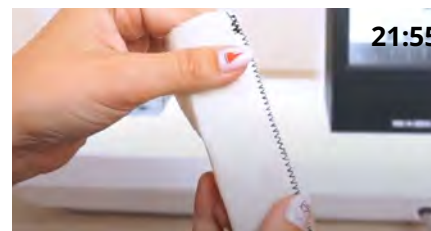
Tutoriels vidéos

Pour chaque patron, il existe également un tutoriel vidéo gratuit sur YouTube. Au début de chaque chapitre de ces instructions écrites, tu trouveras dans le coin supérieur droit le temps correspondant dans le tutoriel vidéo, afin que tu puisses t'y retrouver au plus vite. Bonne couture !



Canal YouTube
@JULIANA MARTEJEVS

1. Surfiler



Préparation : du patron après la découpe. Pour cela, choisir un point zigzag d'une longueur de 1,6 et d'une largeur de 3,5 ou un point de surjet. Une surjeteuse peut également être utilisée.

Repasser : Après avoir surfilé, repasse sur toutes les pièces du patron.

2. Coutures de séparation



Préparation : Épingler la partie avant sur les parties latérales avant, endroit contre endroit. Veille à ce que les pinces soient l'une sur l'autre. Les pièces latérales avant n'ont qu'un seul point d'attache dans l'emmanchure et se distinguent ainsi facilement des pièces latérales arrière.



2. Fermeture à glissière

38:50

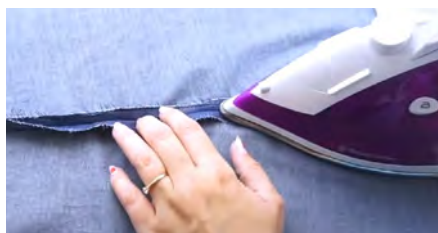


Coudre : Ferme les sections épinglées avec un point droit d'une longueur de point de 2,5. **Important !** A partir d'ici, on travaille toujours avec ce type et cette longueur de point. Sauf indication contraire, le surplus de couture est toujours de 1 cm.



Préparation : Épingle les pièces du dos sur les pièces latérales arrière, endroit contre endroit. Veille à ce que les pinces soient l'une sur l'autre.

Coudre : Couds ensemble les sections épinglées.



Repasser : Repasse toutes les coutures réalisées pour les lisser. Repasse ensuite les surplus de couture, retourne-les et repasse-les également sur l'endroit.

Préparation : Enfile la fermeture à glissière et la placer de manière à ce que les premières dents de la fermeture à glissière se trouvent à 1 cm du bord supérieur. La poignée du curseur doit être placée sur l'endroit du tissu, de sorte que seul l'envers du curseur soit visible. Épingler la fermeture à glissière au milieu de l'arrière.



Au milieu à l'arrière se trouve un bouton qui marque la fin de la fermeture à glissière.



Préparation : Remplace le pied-de-biche standard par un pied-de-biche pour fermeture à glissière invisible.



Coudre : Couds la fermeture éclair de bas en haut. **Attention !** Veille à ce que l'aiguille pénètre juste à côté des dents.



Préparation : Épingle également la fermeture à glissière de la même manière sur l'autre pièce du dos.

Coudre : Commence la couture sur le bord supérieur. **Attention !** Veille à ce que l'aiguille coud juste à côté des dents.



Préparation : Ferme la fermeture à glissière et superposer la partie arrière, endroit contre endroit.



Tire légèrement la fermeture éclair vers l'extérieur pour qu'elle se trouve à l'extérieur de la couture. Épingle les deux couches de tissu, endroit contre endroit. Veille à ce que la fermeture éclair ne soit pas épinglée.



Préparation : Remplace le pied-de-biche par un pied-de-biche pour fermeture à glissière normal.



Installe le pied-de-biche de manière à ce que la machine s'enclenche à droite dans la rainure de la baguette.



Coudre : Abaisse le pied-de-biche de manière à ce que la couture commence là où se termine celle de la fermeture à glissière et enfoncez l'aiguille juste là. **Attention !** La fermeture éclair n'est pas cousue en même temps et dépasse à droite. Ferme le tronçon jusqu'à l'ourlet.

Repasser : Repasse la couture réalisée en l'écartant, retourne-la et repasse également par-dessus en partant de l'endroit.

3. Coutures latérales et d'épaule



Préparation : Pose le devant et le dos endroit contre endroit et épingle les coutures latérales.



Épingle les coutures des épaules, endroit contre endroit. Veille à ce que les coutures de séparation soient exactement superposées. Fixe-les l'une sur l'autre avec une épingle transversale.



Préparation : Remets le pied-de-biche standard en place.



Coudre : Couds tous les tronçons épinglés. Lorsque tu couds les coutures d'épaule, veille à ce que les surplus de couture des coutures de séparation soient espacés.

4. Manches

53:31



Préparation : Plie les manches en deux, endroit contre endroit, et épingle les épingles courtes.



Coudre : Couds les sections épinglées.

Repasser : Repasse toutes les coutures réalisées pour les lisser. Repasse ensuite les surplus de couture en les écartant, retourne-les et repasse-les également sur l'endroit.



Préparation : Enfile les manches dans l'emmanchure, endroit contre endroit. **Attention !** Les boutons indiquent quelle manche doit être fixée à quelle emmanchure.



Fixe les coutures latérales et les coutures des manches l'une sur l'autre avec une épingle transversale. Épingle le point opposé de la manche à la couture de l'épaule. Épingle le reste de la manche. Veille à ce que tous les bouts soient superposés et que la largeur supplémentaire soit bien répartie en étirant légèrement le tissu.



Coudre : Couds ensemble les sections épinglées. Veille à ce que les surplus de couture soient espacés.

5. Revêtement



Préparation : Épingle les pièces arrière à la pièce avant, endroit contre endroit.

Coudre : Couds ensemble tous les tronçons épinglés.



Repasser: repasse le surplus de couture, retournez et repasse également sur l'endroit. Repasse ensuite 1 cm sur les côtés courts des deux pièces arrière.



Préparation : Épinglez la pièce à l'encolure, endroit contre endroit. Veillez à ce que le centimètre repassé soit épinglé exactement au milieu de l'arrière.

Attention ! Épinglez les coutures de la pièce exactement sur les coutures des épaules avec une épingle transversale et fixez le reste de la longueur.



Coudre : La couture commence au milieu de l'arrière, juste au-dessus de la fermeture à glissière. Pour l'encolure en V, veillez à coudre exactement jusqu'au milieu avant, laissez le pied enfoncé et tournez ensuite l'ouvrage. Couds un coin symétrique.



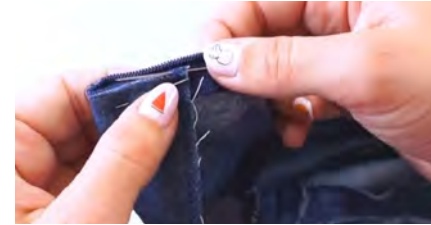
Coudre : Piquez la pièce dans l'ombre de la couture. Veillez à ce que le surplus de couture se trouve dans le sens du tissu.



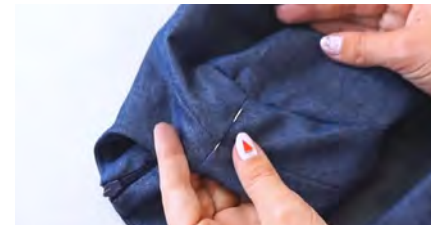
Coudre : Arrivé au sommet de l'encolure en V, le surplus de couture doit être découpé à l'aide de ciseaux à tissu jusqu'au début de la couture, afin que le V se pose mieux. Couds exactement jusqu'au milieu, laissez l'aiguille en place et tournez dans la direction suivante.



Repasser : Repassez l'empiècement avec précision. Veillez à ce qu'aucun tissu ne disparaisse dans l'ombre de la couture.



Coudre : Piquez à la main le biais à côté de la fermeture à glissière avec un point de staff. Veillez à ce que la couture ne soit pas visible de l'extérieur et qu'elle soit cousue sur toute la longueur.



Coudre : Pour fixer encore une fois les garnitures, placez des épingles exactement dans la couture d'épaule et surpiquez par-dessus. Assemblez la pièce et la robe.

6. Ourlets



Repasser : Repliez 1 cm aux manches et à l'ourlet inférieur, puis rabattez encore 1 cm. Repassez le tout au fer vif et épinglez.



Coudre : Piquez les sections épinglées à ras bord vers le bord rabattu.

Repasser : Repassez tous les ourlets de manière nette à la fin.

Fertigh!

COMPRENDRE LES PATRONS

Les patrons JULIANA MARTEJEVS sont conçus en anglais. Dans cette liste, tu trouveras tous les mots importants pour pouvoir associer les pièces du patron et lire les informations sur le patron.

Anglais – Français

En raison du peu de place disponible sur les patrons, les pièces du patron sont uniquement étiquetées en anglais. Tu trouveras ici les traductions en français :

Back	Dos	Seam	Couture
Belt loop	Boucle de ceinture	Seam-concealed	Coutures cachées
Center back	Centre dos	Skirt	Jupe
Center front	Centre devant	Sleeve	Manches
Cut	Couper	Slit	Fente
Dress	Robe	Turtle neck	Col roulé
Fabric	Tissu	Waist	Taille
Facing	Revêtement	Waistband	Poignets
Front	Devant	Welt pocket	Poche à filet
Interfacing	D'interface	Zipper	Fermeture à glissière
Lining	Doublure		
Neckband	Passe-poil pour le cou		
On the fold	Couper au pli		
Pencil skirt	Jupe crayon		
Pocket	Sac		
Pocket bag	Sac de poche		