

**Your new
favorite polo shirt.**

Dein neues
Lieblingspoloshirt.

Difficulty:
Easy

Schwierigkeitsstufe:
Einfach

With step
by step
video tutorial

Mit Schritt-für-Schritt
Video Anleitung

Takes appr.
5 hours

Ca. 5 Stunden
Projektdauer

**Designed
in Berlin**

Designed in
Berlin



THE Pippa Polo

Polo shirt with loose fit and contrasting collar
Poloshirt mit lockerem Sitz und kontrastierendem Kragen



Hello there!

JULIANA MARTEJEVS – The DIY Fashion Label is a young, highly motivated team, dedicated to the development of modern and sustainable DIY fashion.

SEWING MACHINE & TUTORIAL

JULIANA MARTEJEVS DIY products usually require access to a sewing machine. You do not necessarily need sewing experience, as all our video tutorials are easy to understand and accompanied by basic tutorials. The link to the video tutorial for your selected project can be found on page 8.

RESPONSIBILITY

With our label JULIANA MARTEJEVS we want to increase the **appreciation** for clothing and make it be worn longer. We use and recommend only high quality and sustainable materials in the right quantities to reduce waste and to know that you are making your new favourite piece in fair conditions.

COOL & MODERN

Our goal is to prove that self-made clothing unjustly has a dusty image. Our collections are designed to be cool, modern, and trendy, and the individual garments and accessories can be combined in many ways.

REAL BODIES

We all have different bodies and that's amazing. To make sure that your self-made clothing fits perfectly, because you're obviously putting a lot of effort into the process, we also offer all **patterns individually customized to your own measurements**. You can find out more about how this works - even if you have already purchased a standard pattern - on page 11.

DIY KITS

All the materials you need for your projects are also available in the right quantity and great quality in our **DIY kit**. They contain everything you need for your selected garment or accessory: from high-quality, sustainable fabrics, to yarn, and the smallest button. You'll find a link to the DIY kit for your selected project on page 7.

We wish you lots of fun making your new favorite piece!

Your
JULIANA MARTEJEVS Team



Juliana and our team design your patterns in the heart of Berlin.

Follow us on Social Media

- 📷 julianamartejevs_official
- 🎵 julianamartejevsofficial
- 📌 JULIANA MARTEJEVS
- 📘 JULIANA MARTEJEVS
- 📺 julianamartejevs_official
- #JULIANAMARTEJEVSonME

Get inspired at www.julianamartejevs.com/en

THE PIPPA POLO

The polo shirt is reinterpreted in a loose oversized style. For a long time it was considered a stuffy piece for snobs, but if you go for the right cut and the right fabrics, you'll be totally on trend. Your polo shirt should meet these three cri-

teria: it must be loose-fitting, have long sleeves and a contrasting collar. Check, check and check we would say, because The Pippa Polo fulfills all these points. So get the sewing machine running and prove how cool polo shirts can be.



Styles by us & our community

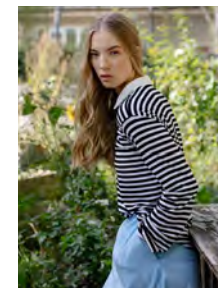
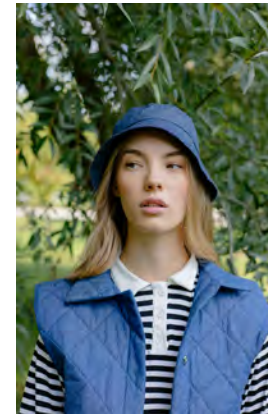
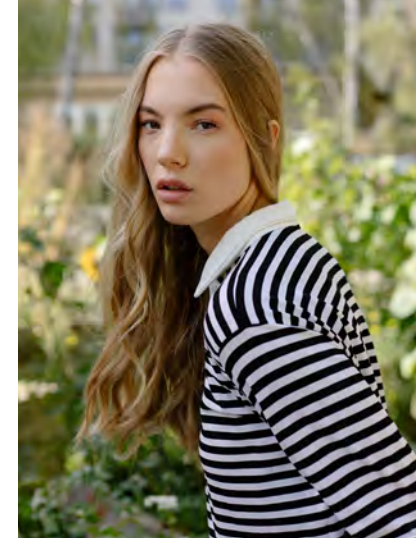
DIY projects to
complete the look:



Sewing project
„The Keira Vest“



Sewing project
„The Holly Skirt“



MATERIALS

Materials:

- fabric, e.g. cotton jersey, with a width of 1.6yd/ 140cm
XS-XXXL: 1.6yd/ 140cm
- contrasting fabric for collar, e.g. cotton jersey white, with a width of 1.6yd/ 140cm
XS-XXXL: 0.2yd/ 20cm
- 3 buttons
- yarn in the matching color

Utensils:

- pins
- paper and fabric scissors
- ironing board and iron
- sewing machine with jersey sewing machine needle
- hand sewing needle



Care

Take care of your garments and do something good for the environment. To enjoy your self-made pieces as long as possible, we recommend washing them at **low temperatures and without spin cycles**. This protects the fabrics, preserves the cut and less energy is used.



Fabric Recommendation

We recommend a GOTS certified **organic cotton jersey** for a wonderfully soft feel!

Did you know that **91% less water** is used for organic cotton than for conventional cotton? So you additionally **protect the environment!**

Each pattern also available as DIY kit



Shhh... all materials are also available as a DIY kit on www.julianamartejevs.com/en/ in the right quantity and great quality.



10% discount

on your next purchase with the

code **NEXTPROJECT10**

www.julianamartejevs.com/en/

PREPARATION

1. Printing

When printing the pattern, make sure to print in **actual size** and **without margins**; also, turn off the automatic page adjustment. Measure the **test square** afterwards. If the measurement is correct, you are ready to go. Otherwise, adjust your printer settings.

2. Taping

Tape the individual sheets together **edge to edge** using transparent tape, without folding or cutting anything off beforehand. Use the letter/number combinations as a guide like this:

| | | |
|----|----|----|
| A1 | A2 | A3 |
| B1 | B2 | B3 |
| C1 | C2 | C3 |
| D1 | D2 | D3 |

...

Short tutorial on how to print & tape sheets correctly (turn on English subtitles):



Scan me

3. Cutting

After taping the sheets together cut out the individual paper pattern pieces along the line of your selected size. To find out which size is right for you go to find page 10.

4. Washing

Wash and dry your fabric or iron with steam before cutting to prevent shrinkage.

5. Starting the tutorial

Scan our QR code or visit www.julianamartejevs.com/en/tutorials and get directly to our **video tutorials**. We're showing you step-by-step how to make your new favorite piece.



Never sewn before?

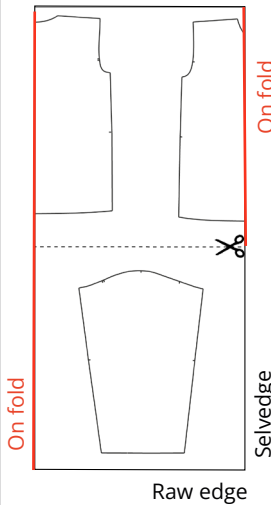
In our **Basics Tutorial** we're showing you the basics you need to know to use your sewing machine and you're ready to go!

CUTTING THE FABRIC

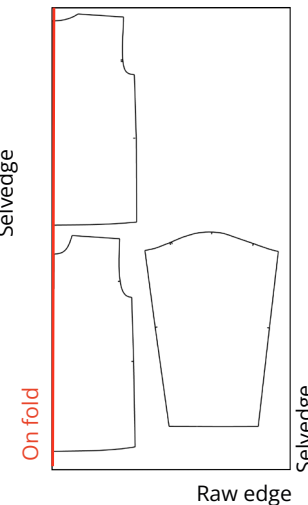
LAYPLAN

Place your pattern pieces on the fabric so that everything fits. Then neaten and overcast, if indicated on the pattern. Jersey or sweat fabrics can optionally be overlocked. If you are sewing your project with an overlocker and not a sewing machine, please do not overlock beforehand.

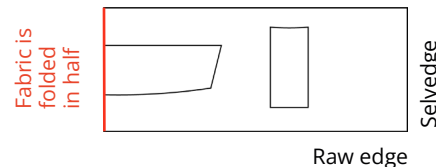
XL-XXXL



XS-L



CONTRASTING FABRIC



IMPORTANT

SEAM ALLOWANCES: When cutting textiles, the seam allowance is the width of the space between the actual seam and the cutting edge. **All seam allowances are already included in the pattern.** Unless otherwise indicated on the individual pattern pieces or announced in the video instructions, the seam allowance is always 3/8in/1cm.

ON FOLD: The fabric is folded in half parallel to the selvedge. Thus, two layers of fabric are cut at the same time, because the collar is symmetrical.

SELVEDGE: It is often colorfully printed and contains information about the manufacturer and treatment of the fabric. Sometimes it does not contain any printing, in which case it can be recognized by the slightly different weave, which clearly stands out from the rest of the fabric.

GRAINLINE: The arrow on the pattern always shows the direction of the grain line. When cutting, make sure it is parallel to the selvedge.

MEASUREMENT CHART

Easily find **your size** for our standard patterns using our measurement chart.

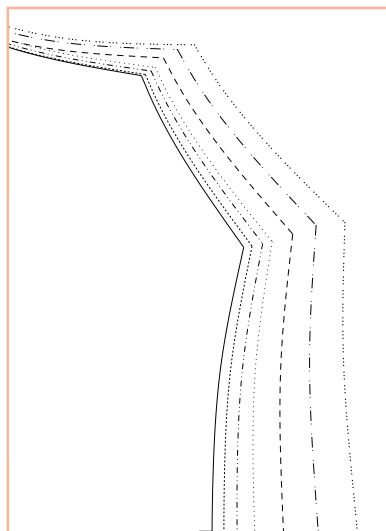
Make sure to measure your chest and waist precisely, so that piece won't fit too tight or too loose in the end.

Measure your chest, waist, and hips and check the chart to see which size most closely matches your own measurements.

| Measurements in in/cm | XS | S | M | L | XL | XXL | XXXL |
|-----------------------|-------|-------|-------|--------|--------|--------|--------|
| Bust | 32/82 | 34/86 | 36/90 | 38/96 | 40/102 | 42/108 | 45/116 |
| Waist | 24/62 | 26/66 | 28/70 | 30/76 | 32/82 | 34/88 | 38/96 |
| Hip | 35/90 | 37/94 | 39/98 | 41/104 | 43/110 | 45/116 | 48/122 |

Once you have determined your size, cut out your pattern pieces along the **line for your size**:

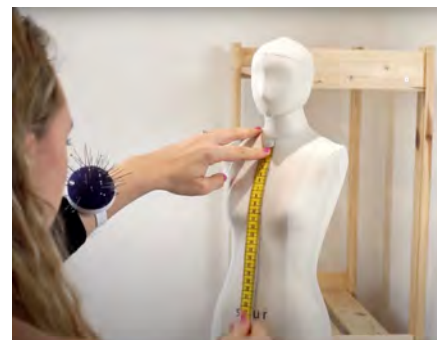
| | |
|------|-----------|
| XS | ————— |
| S | - - - - - |
| M | |
| L | |
| XL | - - - - - |
| XXL | |
| XXXL | |



CUSTOM PATTERNS

There is nothing more frustrating than a self-sewn garment that ends up fitting poorly. But no more of that! If you already put in the effort to sew a garment yourself, then it should also fit perfectly. That's why our patterns are now also available with the option "Customized to your measurements".

You'll find detailed instructions on the right.



*** Don't worry, it's not too late if you have already bought the standard pattern for a project.** Order the option „Customized to your measurements“ on our website www.julianamartejevs.com/en/. Use the discount code firstpattern50 and save 50% on your first custom pattern.

How it's done



1. Buy the custom pattern and get a measuring guide as a download file. *



2. Measure yourself and enter your measurements in our form.



3. Our designers construct the pattern according to your measurements.



4. You will receive the paper pattern by mail.



5. Using the free video tutorial you will sew a garment according to a pattern that perfectly fits your body.

SUSTAINABILITY THROUGH DIY



The most sustainable clothes are the ones we already own - there's no arguing about that. Still, we've been looking for a solution to combine our passion for fashion with responsible consumerism.

During our research, we realized that the solution is actually quite obvious: **why don't we make our own clothes?** With our concept, we want to create an awareness of how much work is put into the production of a garment or accessory, and thereby achieve that

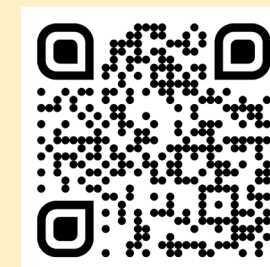
our customers appreciate their new favourite piece, take care of it and wear it with pride for a long time.

At the same time, we make sure to carefully select our materials in the most environmentally friendly way possible. We want to change the fact that DIY fashion is not yet as sustainable as it could be. You can find out more about our **6-point concept** on www.julianamartejevs.com/en/. Let's revolutionize the DIY fashion world together!

INSTRUCTIONS

Video tutorial

For each pattern you can find a free video tutorial on YouTube. At the beginning of each chapter in the written instructions, you will see the corresponding time for the video tutorial in the right corner, to help you find your way around quickly. Enjoy sewing!



YouTube Channel
@JULIANA MARTEJEVS

1. Button placket

06:04



Preparation: Fold both button plackets right sides together in the breakline. Pin one end of both button plackets with a pin until 1 cm (7/16 in) before the open edge.



Sewing: Use a jersey needle for sewing. Sew the pinned ends together with a

1cm (7/16in) seam allowance using a straight stitch or stretch stitch and a stitch length of 2.5.

Important! From here on, you will always work with this stitch type and stitch length. If not otherwise specified, the seam allowance is always 1cm (7/16in).



Ironing: Iron seam allowances so that they lie flat.



Preparation: Pin the prepared button plackets to the slit of the front pattern piece, right sides together along the cut.



Sewing: Sew along the pinned edge with a seam allowance of 1cm (7/16in). Make sure to leave out 1cm (7/16in) at the end of the placket stretch. Do the same steps with the other button placket as well.



Cutting: Turn the front pattern piece inside out and cut diagonally until just before the ends of the seam.



Preparation: Turn the front pattern piece right side out and place the button placket the way you want it to end up. The right button placket overlaps the left button placket.

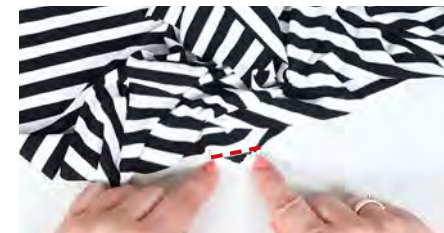


Ironing: Press the seam allowances in the direction of the button placket. Fold over the open edge of the button

placket and pin in place so that the seam is just covered. At the upper corner of the front pattern piece (not the placket) cut diagonally 1cm to the seam to fold the button placket.



Sewing: Sew a hidden seam from right side directly next to button placket. Make sure that the lower button placket is also sewn in.



Preparation & sewing: Place the front piece right side up. Fold the front pie-

ce up to the button placket and put the ends of the button plackets on top of each other. They are sewed into the seam allowance of the front piece lower end.



Preparation: Using the pattern, mark the buttonholes on the upper placket.



Sewing: Set the sewing machine to buttonhole mode and sew the buttonholes with a stitch width of 5.0 and a stitch length of 0.5 so that they are the right

size for the selected buttons.

2. Side and shoulder seams



Preparation: Place the side seam of the front piece with right sides together on the back piece and pin it. This also has to be done for the shoulder seams.
Sewing: Use a jersey needle for sewing. Close side seams and shoulder seams.



Ironing: Iron seam allowances so that they lie flat.



Press the seam allowances open. Turn the top over and press over the seam allowances on the right side of the front piece.

3. Collar



Preparation: Place the collar right side together and pin along the top edge of the collar.



Sewing: Sew along the pinned section. Leave 1 cm (7/16in) free at the beginning and end of the section as before.



Preparation: Cut away the corners diagonally just before the seam. Turn

collar over. Carefully press out the corners, taking care not to damage them.



Ironing: Press collar right sides together. Make sure that no fabric remains „hidden“ in the seam.



Preparation: Pin the collar right sides together directly next to the button placket at the neckline. Then pin the markings for center back and shoulder point to the neckline of the front piece.



Sewing: With a seam allowance of 1cm, sew the collar to the neckline.



Preparation: Fold collar seam allowances to the left side. Put the seam allowances in the direction of the collar. Fold over the open edge of the lower collar and pin in place so that the seam is just covered.



Sewing: Sew a seam close to the edge from the right side directly next to the collar. Make sure that the lower collar is also attached.

4. Sleeves



Preparation: Fold the sleeves right sides together in the front center and pin the side seam.



Sewing: Sew along the side seam of the sleeves.



Ironing: Iron seam allowances so that they lie flat.



Press seam allowances open. Turn the sleeves over and press over the seam allowances on the right side.



Preparation: Pin the sleeves right sides together in the armhole. Keep in mind that the back part of the sleeve is pinned into the back part and the front part of the sleeve is pinned into the front piece. You can recognize this by the different notches!



Sewing: Sew the sleeve into the armhole. **Important!** The sleeve has extra width. This means that the length is slightly longer than the length of the armhole. Therefore, when sewing, stretch slightly on the layer of the sleeve so that the lengths are the same and can be sewn on top of each other.

5.Hems



Preparation and ironing: Fold 2cm (13/16in) of the hem edge inside out and pin in place. Then press over the folded hem edge. Repeat this on the sleeve hems as well.



Sewing: Topstitch the hems close to the edge of the folded fabric. Then repeat this on the sleeve hems.

6.Buttons



Buttonholes: Cut open buttonholes with small scissors. Be careful not to damage the seam.



Buttons: Sew the buttons on the lower button placket by hand.

Done!



Hallochen!

Hinter JULIANA MARTEJEVS – Das DIY-Modelabel steht ein junges hochmotiviertes Team, das sich der Entwicklung moderner und nachhaltiger DIY-Mode widmet.

NÄHMASCHINE & TUTORIAL

Für JULIANA MARTEJEVS DIY-Produkte ist meist ein Zugang zu einer Nähmaschine erforderlich, aber nicht zwingend Näherfahrung, da alle unsere Video-Anleitungen leicht verständlich sind und von Grundlagen-Tutorials begleitet werden. Den Link zur Video-Anleitung für dein ausgewähltes Projekt findest du auf Seite 8.

VERANTWORTUNG

Mit JULIANA MARTEJEVS möchten wir die **Wertschätzung** für Bekleidung erhöhen und so bewirken, dass diese länger getragen wird. Wir verwenden und empfehlen ausschließlich hochwertige und möglichst nachhaltige Materialien in den richtigen Mengen, um Abfall zu reduzieren und wissen, dass du dein neues Lieblingsstück unter fairen Bedingungen fertigst.

COOL & MODERN

Wir möchten beweisen, dass selbstgemachte Kleidung zu Unrecht ein angestaubtes Image hat. Unsere Kollektionen sind cool, modern und trendorientiert gestaltet und die einzelnen Kleidungsstücke und Accessoires lassen sich vielseitig kombinieren.

ECHTE FIGUREN

Wir alle haben unterschiedliche Figuren und das ist auch gut so. Um sicherzustellen, dass deine selbstgemachten Teile auch perfekt sitzen, wenn du sie mit viel Mühe gefertigt hast, bieten wir alle **Schnittmuster auch individuell auf deine eigenen Maße an**. Wie das funktioniert - auch wenn du schon ein Standard-Schnittmuster erworben hast - erklären wir dir auf Seite 11.

DIY-SETS







Alle Materialien, die du für deine Projekte brauchst, gibt es auch in der richtigen Menge und toller Qualität in unseren **DIY-Sets**. Sie enthalten alles, was zur Anfertigung für das jeweilige Kleidungsstück oder Accessoire benötigt wird: von hochwertigen, nachhaltigen Stoffen, über Garn, bis hin zum kleinsten Knopf. Du findest einen Link zum DIY-Set für dein ausgewähltes Projekt auf Seite 7.

Wir wünschen dir ganz viel Spaß beim Anfertigen deines neuen Lieblingsteils!
Dein JULIANA MARTEJEVS Team



Im Herzen von Berlin entwerfen Juliana und unser Team eure Schnittmuster.

Folge uns auf Social Media

-  julianamartejevs_official
-  julianamartejevsofficial
-  JULIANA MARTEJEVS
-  JULIANA MARTEJEVS
-  julianamartejevs_official
-  #JULIANAMARTEJEVSonME

Lass dich inspirieren auf www.julianamartejevs.com

THE PIPPA POLO

Das Poloshirt wird im lockeren oversized Style neu interpretiert. Lange galt es als spießiges piece für Schnösel, doch setzt ihr auf den richtigen Schnitt und die richtigen Stoffe, liegt ihr total im Trend. Diese drei Punkte sollte euer Poloshirt erfüllen: es muss locker sitzen,

lange Ärmel haben und einen kontrastierenden Kragen haben. Check, check und check würden wir sagen, denn das The Pippa Polo erfüllt all diese Punkte. Also nichts wie ran an die Nähmaschine und beweist, wie cool Poloshirts aussehen können.



Styles

So kombinierst du dein Shirt:

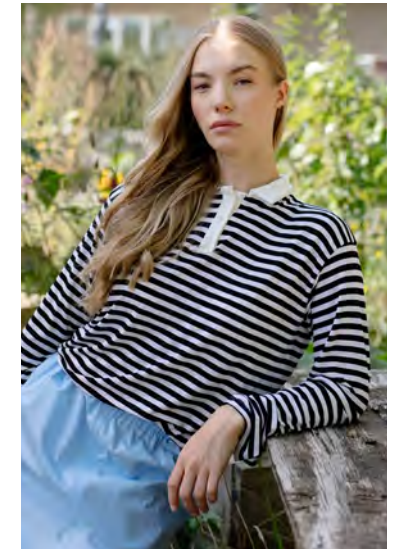
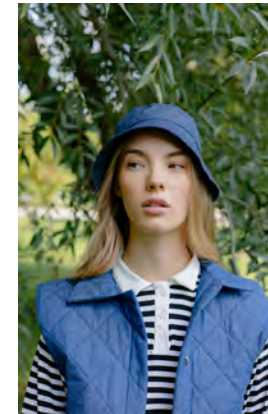
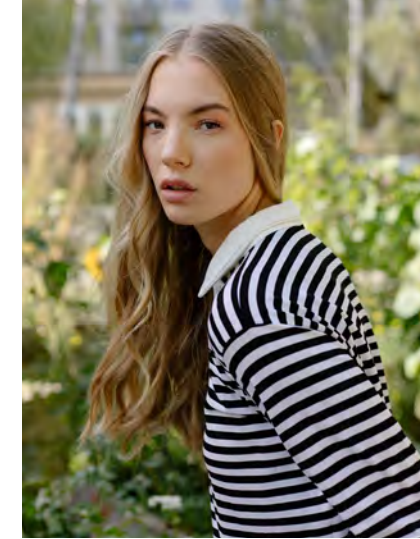
Dazu passende
DIY-Projekte:



Steppweste zum Nähen
„The Keira West“



Rock zum Nähen
„The Holly skirt“



MATERIALIEN

Materialien:

- Oberstoff, z.B. Baumwolljersey bei mind. 140cm Stoffbreite XS-XXXL: 140cm
- für den Kragen, z.B. Baumwolljersey Weiß XS-XXXL: 20cm
- 3 Knöpfe
- farblich passendes Nähgarn



Pflege

Pflege deine Kleidungsstücke und tu' der Umwelt etwas Gutes. Damit du möglichst lange Freude an deinen eigens hergestellten Teilen hast, empfehlen wir dir, sie bei **geringen Temperaturen und ohne Schleudergänge** zu waschen. So werden die Stoffe geschont, der Schnitt bleibt erhalten und wir verbrauchen weniger Energie.

Utensilien:

- Stecknadeln
- eine Papier- und Stoffschere
- Bügelbrett und Bügeleisen
- Nähmaschine mit Jersey-Nähmaschinennadel
- eine Handnähnadel



Stoffempfehlung

Wir empfehlen dir einen GOTS-zertifizierten **Bio-Baumwolljersey**, der für ein wunderbar weiches Tragegefühl sorgt!

Wusstest du, dass Bio-Baumwolle **91% weniger Wasser** verbraucht als herkömmliche Baumwolle? Du **schützt** also zusätzlich noch die **Umwelt!**

Jedes Schnittmuster auch als DIY-Set



Pssst... alle Materialien gibt es als DIY-Set auf www.julianamartejevs.com in der richtigen Menge und toller Qualität.



10% Rabatt

auf deinen nächsten Einkauf mit dem

Code **NEXTPROJECT10**

www.julianamartejevs.com

VORBEREITUNG

1. Drucken

Achte beim Ausdrucken des Schnittmusters darauf, dass du in **tatsächlicher Größe** und **randlos** druckst; zudem sollte die automatische Seitenanpassung ausgestellt werden.

Das **Kontrollkästchen** auf dem Schnittmuster nach dem Drucken unbedingt nachmessen. Stimmt das Maß, kann es losgehen.

2. Kleben

Klebe die einzelnen Blätter direkt **Kante an Kante** mit transparentem Klebeband zusammen, ohne vorher etwas wegzuknicken oder abzuschneiden. Orientiere dich dabei an den Buchstaben/Zahlen-Kombinationen:

| | | |
|----|----|----|
| A1 | A2 | A3 |
| B1 | B2 | B3 |
| C1 | C2 | C3 |
| D1 | D2 | D3 |

Kurze Videoanleitung zum richtigen Drucken & Kleben:



Scanne mich

3. Schneiden

Schneide die einzelnen Schnittteile nach dem Zusammenkleben an deiner ausgewählten Größenlinie aus. Wie die aussehen und welche Größe die richtige für dich ist, erfährst du auf Seite 10.

4. Waschen

Wasche und trockne deinen Stoff oder dampfe ihn heiß ab, damit er nach dem Zuschneiden nicht mehr einlaufen kann.

4. Tutorial starten

Scanne unseren QR-Code oder besuche www.julianamartejevs.com/tutorials und gelange direkt zu unseren **Video-Anleitungen**. Wir zeigen dir Schritt für Schritt, wie dein neues Lieblingsteil gefertigt wird.



Noch nie genäht?

In unserem **Grundlagen Tutorial** zeigen wir dir die Basics an der Nähmaschine und schon kann es losgehen!

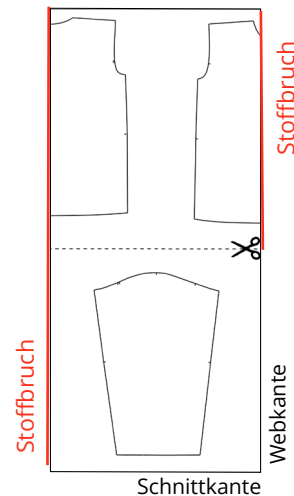
ZUSCHNEIDEN

SCHNITTBILD

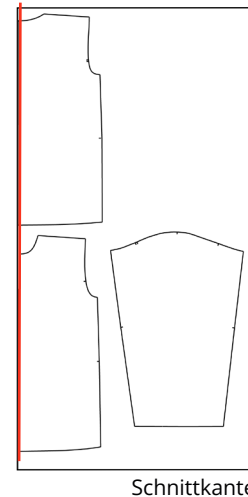
So legst du deine Schnittteile auf den Stoff auf, damit alles drauf passt. Anschließend versäubern & bekleben, wenn auf dem Schnittbild angegeben. Jersey- oder Sweatstoffe können optional versäubert werden. Wenn du dein Projekt mit einer Overlock und nicht Nähmaschine nährst, bitte vorher nicht versäubern.

OBERSTOFF

XL-XXXL



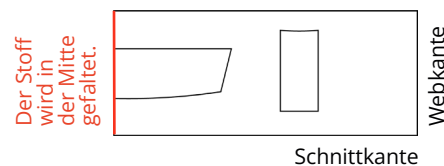
XS-L



Fadenlauf

Webkante

OBERSTOFF KRAGEN



WICHTIGES

NAHTZUGABEN: Unter der Nahtzugabe ist beim Zuschneiden von Textilien die Breite des Abstandes zwischen der eigentlichen Naht und der Schnittkante zu verstehen. **Alle Nahtzugaben sind bereits im Schnittmuster enthalten.** Wenn nicht anders auf den einzelnen Schnittteilen angegeben oder in der Video-Anleitung angesagt, beträgt die Nahtzugabe immer 1cm.

ZUSCHNEIDEN IM BRUCH: Der Stoff wird parallel zur Webkante in der Hälfte gefaltet. Es werden so gleichzeitig zwei Stofflagen zugeschnitten, denn der Kragen ist symmetrisch.

WEBKANTE: Sie ist oft bunt bedruckt und enthält Informationen zum Hersteller und zur Behandlung des Stoffes. Manchmal enthält sie auch keinen Druck, dann erkennt man sie an der etwas anderen Webart, die sich deutlich vom Rest des Stoffes abhebt.

FADENLAUF: Der Pfeil auf dem Schnittmuster zeigt immer die Richtung des Fadenlaufs. Beim Zuschneiden muss darauf geachtet werden, dass er parallel zur Webkante verläuft.

MAßTABELLE

Finde **deine Größe** für unsere Standard-Schnittmuster einfach mithilfe unserer Maßtabelle.

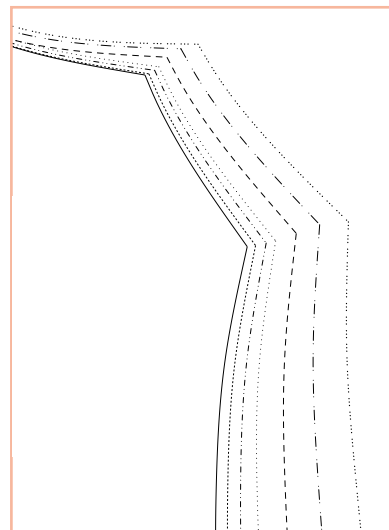
Messe deinen Brust-, Taillen- und Hüftumfang aus und schau in der Tabelle nach, welche Größe deinen eigenen Maßen am meisten entspricht.

| Maße in inches/cm | XS | S | M | L | XL | XXL | XXXL |
|-------------------|-------|-------|-------|--------|--------|--------|--------|
| Brust | 32/82 | 34/86 | 36/90 | 38/96 | 40/102 | 42/108 | 45/116 |
| Taille | 24/62 | 26/66 | 28/70 | 30/76 | 32/82 | 34/88 | 38/96 |
| Hüfte | 35/90 | 37/94 | 39/98 | 41/104 | 43/110 | 45/116 | 48/122 |

Wenn du deine Größe ermittelt hast, schneide deine Schnittteile entlang der **passenden Linienart** für deine Größe aus:

- XS —————
- S - - - - -
- M · · · · ·
- L · · · · ·
- XL — — — — —
- XXL · · — — — · ·
- XXXL · · · · ·

Achte hier vor allem darauf, den Brustumfang genau auszumessen, damit das Polo am Ende nicht zu eng bzw. zu locker sitzt.



INDIVIDUELL AUF DEINE MAßE

Es gibt nichts frustrierenderes, als wenn ein selbstgenähtes Kleidungsstück am Ende schlecht sitzt. Damit kann jetzt Schluss sein! Denn wenn du dir die Mühe machst, ein Kleidungsstück selbst zu nähen, dann soll es auch perfekt sein. Deshalb gibt es unsere Schnittmuster jetzt auch in der Variante „Individuell auf deine Maße“.

Wie das geht, erfährst du rechts.



*** Keine Sorge, es ist noch nicht zu spät, wenn du schon das Standard-Schnittmuster für ein Projekt bereits gekauft hast.** Bestelle die Variante „Individuell auf deine Maße“ auf unserer Website www.julianamartejevs.com. Nutze den einmaligen Rabattcode `firstpattern50` und spare 50% auf dein erstes individuelles Schnittmuster.

So geht's



1. Kaufe das individuelle Schnittmuster und erhalte eine Anleitung zum Ausmessen als Download. *



2. Messe dich aus und trage deine Maße in unser Formular ein.



3. Unsere Designer:innen konstruieren den Schnitt nach deinen Maßen.



4. Du erhältst das Papierschnittmuster per Post zugeschickt.



5. Mit der kostenlosen Video-Anleitung nähst du ein Kleidungsstück nach einem Schnitt, der perfekt zu deinem Körper passt.



Die nachhaltigsten Kleidungsstücke sind die, die wir bereits besitzen – darüber lässt sich nicht streiten. Dennoch haben wir nach einer Lösung gesucht, wie wir unsere Leidenschaft für Mode mit einem verantwortungsbewussten Konsumverhalten vereinen können.

Bei unserer Recherche wurde uns klar, dass die Lösung eigentlich ganz naheliegend ist: **warum fertigen wir unsere Kleidung nicht selbst an?** Mit unserem Konzept wollen wir ein Bewusstsein dafür schaffen, wie viel Arbeit in der Herstellung eines Kleidungsstücks oder

Accessoires steckt, und dadurch erreichen, dass unsere KundInnen ihr neues Lieblingsstück wertschätzen, pflegen und lange mit Stolz tragen.

Gleichzeitig achten wir darauf, unsere Materialien möglichst umweltschonend auszuwählen. Dass DIY-Mode heute noch nicht so nachhaltig ist, wie sie sein könnte, möchten wir ändern. Mehr zu unserem **6-Punkte-Konzept** findest du auf www.julianamartejevs.com. Lasst uns die DIY-Modewelt gemeinsam revolutionieren!

Video-Anleitung

Zu jedem Schnittmuster gibt es auch eine kostenlose Video-Anleitung auf YouTube. Am Anfang jedes Kapitels in dieser schriftlichen Anleitung siehst du in der rechten oberen Ecke die korrespondierende Zeit im Video-Tutorial, damit du dich ganz schnell zurecht findest. Ganz viel Spaß beim Nähen!



YouTube Channel
@JULIANA MARTEJEVS

1. Knopfleiste

06:04



Vorbereitung: Beide Knopfleisten rechts auf rechts im Stoffbruch umschlagen. An einem Ende an beiden Knopfleisten bis 1cm vor der offenen Kante mit einer Stecknadel feststecken.



Nähen: Setze vor dem Nähen eine Jersey-nadel ein. Die abgesteckten Enden mit 1cm Nahtzugabe mit einem Geradstich oder einem Stretch-Stich und einer Stichlänge von 2,5 zusammennähen. Dabei darauf achten, dass die Verriegelungsnaht 1cm von der offenen Schnittkante endet.

Wichtig! Ab hier wird immer mit dieser Stichart und Stichlänge gearbeitet. Wenn nicht anders angegeben, beträgt die Nahtzugabe immer 1cm.



Bügeln: Die Knopfleisten auf rechts wenden und plattbügeln.



Vorbereitung: Die vorbereiteten Knopfleisten am Schlitz des Vorderteils jeweils rechts auf rechts entlang des Einschnitts feststecken.



Nähen: Entlang der festgesteckten Kante mit einer Nahtzugabe von 1cm nähen. Darauf achten, dass am Ende der Strecke der Leiste 1cm ausgelassen wird. Die gleichen Schritte mit der anderen Knopfleiste ebenfalls durchführen.



Einschneiden: Das Vorderteil auf links wenden und bis kurz vor den Enden der Naht schräg einschneiden.



Vorbereitung: Das Vorderteil auf die rechte Seite wenden und die Knopfleiste so zurechtlegen, wie sie später sein soll. Die rechte Knopfleiste dient als Übertritt.

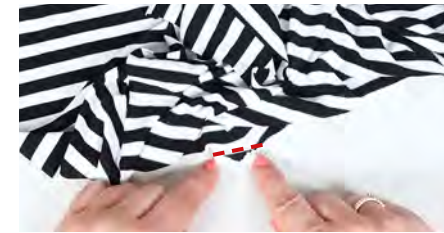


Bügeln: Die Nahtzugaben in Richtung der Knopfleiste bügeln. Die offene Kante der Knopfleiste wird umgeschlagen

und so festgesteckt, dass die Naht gerade bedeckt ist. An der oberen Ecke wird der Oberstoff (nicht die Leiste) schräg 1cm zur Naht hin eingeschnitten, um das Umschlagen der Knopfleiste zu erleichtern.



Nähen: Von rechts im Nahtschatten der Knopfleiste nähen. Dabei darauf achten, dass die untere Knopfleiste mit eingefasst wird.



Vorbereiten & Nähen: Das Vorderteil mit der rechten Seite nach oben hängen. Anschließend das Vorderteil bis zur Knopfleiste nach oben klappen und die Enden der Knopfleisten so ausrichten, dass sie übereinanderliegen und die Nahtzugabe des Oberstoffs eingefasst werden kann. Die Strecke mit Stecknadeln fixieren und absteppen.



Vorbereitung: Mithilfe des Schnittmusters die Knopflöcher auf dem Übertritt markieren.





Nähen: Nun die Nähmaschine auf den Knopflochmodus einstellen und mit einer Stichbreite von 5.0 und einer Stichlänge von 0.5 die Knopflöcher nähen, sodass diese die richtige Größe für die gewählten Knöpfe haben.

2. Seiten- und Schulternähte



Nähen: Seitennähte und Schulternähte schließen.



Bügeln: Nahtzugaben bügeln, sodass diese flach liegt.



Die Nahtzugaben auseinandergebügeln. Das Oberteil wenden und auf der rechten Stoffseite über die Nahtzugaben bügeln.

3. Kragen



Vorbereitung: Kragen rechts auf rechts aufeinanderlegen und entlang der oberen Kante von den Seiten feststecken.



Nähen: Entlang der festgesteckten Strecke nähen. Dabei am Anfang und am Ende der Strecke 1cm freilassen wie zuvor.



Vorbereitung: Die Ecken kurz vor der Naht schräg wegschneiden. Kragen wenden. Ecke vorsichtig herausdrücken und darauf achten, dass die Ecken nicht beschädigt werden.



Bügeln: Kragen auf rechts bügeln. Darauf achten, dass kein Stoff in der Naht „versteckt“ bleibt.



Vorbereitung: Den Kragen rechts auf rechts direkt neben der Knopfleiste am

Halsausschnitt mit Stecknadeln feststecken. Anschließend die Markierungen für hintere Mitte und Schulterpunkt am Halsausschnitt des Vorderteils ebenfalls mit Stecknadel feststecken.



Nähen: Mit einer Nahtzugabe von 1cm den Kragen am Halsausschnitt annähen.



Vorbereitung: Kragen auf die links wenden. Nahtzugaben in Richtung des Kragens legen und die Kante des inneren Kragens umschlagen, sodass die Naht gerade verdeckt ist.



Nähen: Danach auf der rechten Seite im Nahtschatten des Kragens nähen, ähnlich wie bei der Knopfleiste. Dabei darauf achten, dass der innere Kragen mit eingefasst wird.

4. Ärmel



Vorbereitung: Die Ärmelschnittteile in der Mitte rechts auf rechts umgeschlagen und an der Seitennaht mit Stecknadeln feststecken.



Nähen: Entlang der Seitennaht des Ärmels nähen.



Bügeln: Nahtzugaben platt bügeln.



Nahtzugaben auseinandergebügeln. Oberteil wenden und auf der rechten

Stoffseite über die Nahtzugaben bügeln.



Vorbereitung: Ärmel rechts auf rechts in der richtigen Position des Ärmellochs mithilfe der Knipse feststecken. Die Knipse am Schulterpunkt und an der Seitennaht dienen als Orientierung und werden zusammengesteckt.



Nähen: Entlang der Armkugel mit einer Nahtzugabe von 1cm nähen.

5. Säume



Vorbereitung und Bügeln: 2cm der Saumkante nach links umklappen und feststecken. Anschließend über die eingeklappte Saumkante bügeln. Dies ebenfalls an den Ärmelsäumen wiederholen.



Nähen: Entlang der festgesteckten Strecke knapp von der offenen Kante entfernt ringsherum nähen.

6. Knöpfe



Knopflöcher: Knopflöcher mit einer kleinen Schere aufschneiden. Dabei darauf achten, dass die Naht nicht verletzt wird.

Knöpfe: Zum Schluss die Knöpfe auf dem Untertritt der Knopfleiste mit einem Handstich annäht.

Fertig!

Coucou !

Derrière JULIANA MARTEJEVS - le label de mode DIY se trouvent une jeune team très motivée qui se dédie au développement d'une mode DIY moderne et soutenable.

COUSEUSE & TUTORIEL

Pour les produits DIY de JULIANA MARTEJEVS, il est généralement nécessaire d'avoir accès à une machine à coudre, mais il n'est pas nécessaire d'avoir de l'expérience en couture, étant donné toutes nos instructions vidéo sont faciles à comprendre et sont accompagnées de tutoriels basiques. Tu trouveras le lien pour les instructions vidéo du projet que tu as choisi sur la page 8.

RESPONSABILITÉ

Nous souhaitons augmenter l'appréciation des vêtements grâce à JULIANA MARTEJEVS et faire en conséquence en sorte qu'ils soient portés plus longtemps. Nous utilisons et recommandons uniquement des matériaux de haute qualité et aussi durables que possible, dans les quantités correctes, afin de réduire les déchets et de savoir que tu fabriques ton nouveau vêtement préféré dans des conditions justes.

COOL & MODERNE

Nous voulons montrer que les vêtements faits maison ont, à tort, une image démodée. Nos collections sont très tendances, modernes et orientées vers les tendances, et les différents vêtements et accessoires peuvent se combiner de manière variée.

DES CORPS RÉELS

Nous avons tous des silhouettes différentes et c'est très bien ainsi. Afin de garantir que les pièces que tu as réalisées toi-même s'adaptent parfaitement, même si tu as eu beaucoup de mal à les confectionner, nous proposons aussi tous les patrons individuellement à tes propres mesures. Nous t'expliquons comment cela fonctionne - même si tu as déjà acheté un patron standard - sur la page 11.

SETS DIY

Tous les matériaux nécessaires à la réalisation de tes projets sont disponibles en quantité juste et en qualité exceptionnelle dans nos sets DIY. Ils contiennent tout ce qui est nécessaire à la confection du vêtement ou de l'accessoire en question : des tissus écologiques de qualité supérieure et du fil, jusqu'au plus petit bouton. Tu trouveras un lien vers le kit DIY pour le projet que tu as choisi à la page 7.

Nous te souhaitons beaucoup de plaisir à réaliser ton nouveau vêtement préféré !
Ton équipe JULIANA MARTEJEVS



Au cœur de Berlin, Juliana et notre équipe confectionnent tes patrons.

Suis-nous sur les réseaux sociaux

 julianamartejevs_official

 julianamartejevsofficial

 JULIANA MARTEJEVS

 JULIANA MARTEJEVS

 julianamartejevs_official

 #JULIANAMARTEJEVSonME

Laisse-toi inspirer sur www.julianamartejevs.com

THE PIPPA POLO

Le polo se voit redéfini dans un style oversized décontracté. Pendant longtemps, il a été considéré comme une pièce guindée réservée aux snobs, mais en adoptant la bonne coupe et les bons tissus, tu seras tout à fait tendance. Ton polo doit répondre à trois critères : il

doit être ample, avoir de longues manches et un col contrasté. C'est fait, c'est fait, dirions-nous, vu que le polo de The Pippa répond à tous ces éléments. Mets-toi donc au travail et démontre à quel point les polos peuvent être cools.



Styles

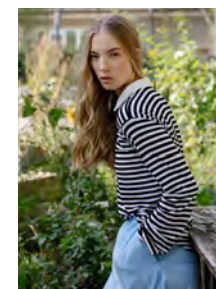
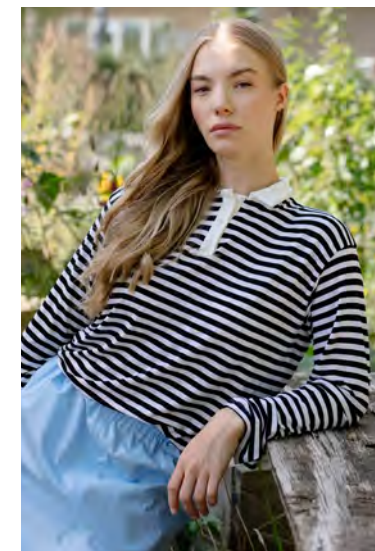
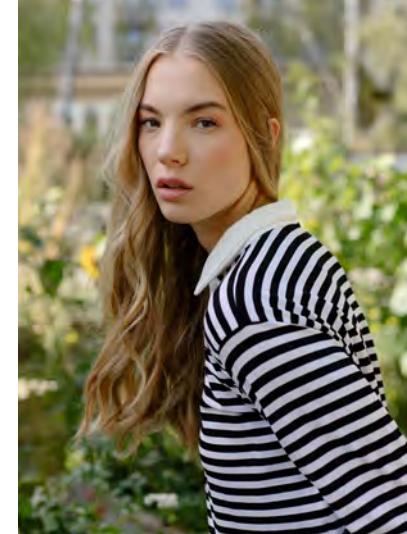
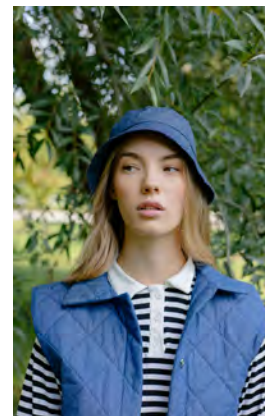
**Voici comment
combiner ton
polo :**



Gilet matelassé à coudre
„The Keira West“



Jupe à coudre
„The Holly skirt“



MATÉRIAUX

Matériaux :

- Tissu extérieur, p. ex. jersey de coton pour une largeur de tissu d'au moins 140 cm
XS-XXXL : 140 cm
- pour le col, p.ex. jersey de coton blanc
XS-XXXL : 20cm
- 3 Boutons
- fil à coudre de couleur assortie



Maintenance

Ustensils :

- des épingles
- une paire de ciseaux à papier et à tissu
- planche et fer à repasser
- machine à coudre avec
Aiguille pour machine à coudre Jersey
- une aiguille à coudre manuelle



Prends soin de tes vêtements et contribue à la protection de l'environnement. Afin que tu puisses profiter le plus longtemps possible des pièces que tu as fabriquées toi-même, nous te recommandons de les **laver à basse température sans les essorer**. Cela permet de protéger les tissus, de maintenir leur forme et de consommer moins d'énergie.

Tissus recommandés

Nous te conseillons d'opter pour un **jersey de coton bio certifié GOTS**, garantissant un confort ultra doux !

Savais-tu que le coton bio consomme **91% d'eau en moins** que le coton traditionnel ? Tu protèges donc en plus **l'environnement** !

Chaque patron existe aussi en Kit DIY



Pssst... tous les matériaux sont disponibles en set DIY www.julianamartejevs.com dans la juste quantité et une super qualité.



10% de remise

sur ton prochain achat avec le
Code **NEXTPROJECT10**

www.julianamartejevs.com

PRÉPARATION

1. Imprimer

Lors de l'impression du patron, assure-toi que tu imprimes à la **taille réelle** et **sans bordures** ; en outre, l'ajustement automatique à la page doit être désactivé. Mesure **la case à cocher** sur le patron après l'impression. Si la mesure est correcte, tu peux commencer.

2. Coller

Colle les différentes feuilles directement **côte à côte** avec du ruban adhésif transparent, sans rien plier ou couper au préalable. Oriente-toi sur les combinaisons de lettres et de chiffres :

| | | |
|----|----|----|
| A1 | A2 | A3 |
| B1 | B2 | B3 |
| C1 | C2 | C3 |
| D1 | D2 | D3 |

Courtes instructions vidéo sur la manière d'imprimer et de coller correctement :



Scanne-moi

3. Découper

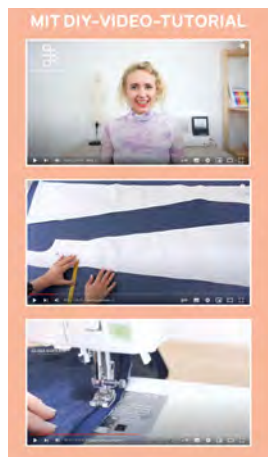
Découpe les différentes pièces du patron après les avoir collées sur la ligne de taille que tu as choisie. Pour savoir à quoi elles ressemblent et quelle taille est la plus appropriée pour toi, consulte la page 10.

4. Laver

Lave et sèche ton tissu ou passe-le à la vapeur chaude pour éviter qu'il ne rétrécisse après la découpe.

5. Démarrer le tutoriel

Scanne notre code QR ou visite www.julianamartejevs.com/tutoriels pour accéder directement à nos **instructions vidéo**. Nous te montrons étape par étape comment réaliser ta nouvelle pièce préférée.



Tu n'as jamais cousu ?

Dans notre **tutoriel de base**, nous te montrons les bases de la machine à coudre pour que tu puisses directement commencer !

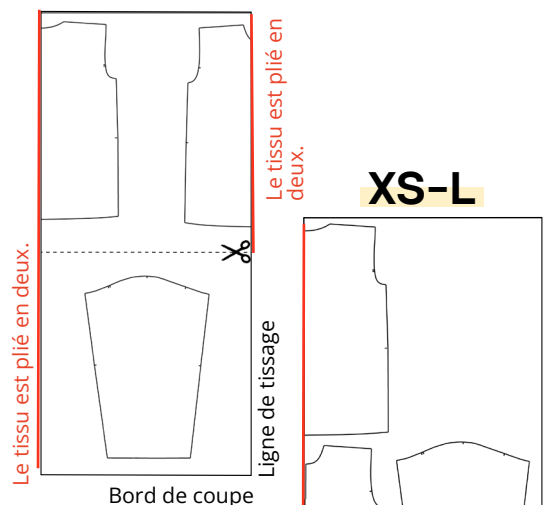
DÉCOUPAGE

PLAN DE COUPE

Place les pièces du patron sur le tissu de manière à ce que tout s'emboîte. Surfiler et colle ensuite, comme indiqué sur le patron. Les tissus en jersey ou en sweat peuvent être surfilés en option. Si tu couds ton projet avec une surjeteuse et non une machine à coudre, ne fais pas de surjet avant. Voici comment il faut poser tes pièces du patron sur le tissu, **de manière à ce que le tout tienne dessus** :

TISSU EXTÉRIEUR

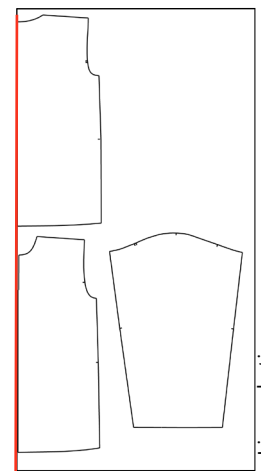
XL-XXXL



Le tissu est plié en deux.

Le tissu est plié en deux.

XS-L

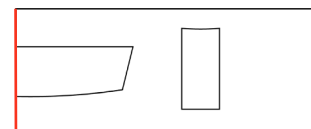


droit - fil

Ligne de tissage

TISSU EXTÉRIEUR COL

Le tissu est plié en deux.



Webkante

Ligne de tissage

Bord de coupe

IMPORTANT

MARGE DE COUTURE : Lors de la découpe de textiles, on entend par « marge de couture » la largeur de l'espace entre la couture proprement dite et l'arête de coupe. **Tous les marges de couture sont déjà incluses dans le patron.** Sauf indication contraire sur les différentes pièces du patron ou dans les instructions vidéo, le surplus de couture est toujours de 1 cm.

LISIÈRE : Elle est souvent imprimée de manière colorée et contient des informations sur le fabricant et le traitement du tissu. Parfois, elle ne contient pas d'impression ; on la reconnaît alors à son tissage légèrement différent, qui se distingue nettement du reste du tissu.

DÉCOUPE DANS LE PLI : le tissu est plié parallèlement à la lisière. Deux couches de tissu opposées sont ainsi découpées simultanément.

SENS DU TISSU : La flèche sur le patron indique toujours le sens du fil. Lors de la découpe, il faut veiller à ce qu'elle soit parallèle à la lisière du tissu.

TABLEAU DES MESURES

Trouve ta taille pour nos patrons standard simplement à l'aide de notre tableau de mesures.

Mesure ton tour de buste, de taille et de bassin et consulte le tableau pour voir quelle taille correspond le mieux à

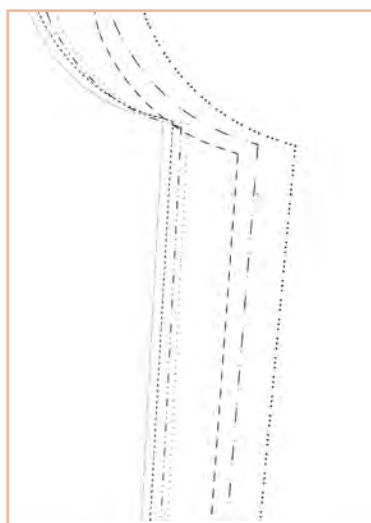
tes propres mesures.

Nous recommandons de faire un essayage avec une toile pour tout vêtement afin de vérifier la taille et l'équilibre.

| Mesures en inches/cm | XS | S | M | L | XL | XXL | XXXL |
|-------------------------|-------|-------|-------|--------|--------|--------|--------|
| Buste | 32/82 | 34/86 | 36/90 | 38/96 | 40/102 | 42/108 | 45/116 |
| Taille | 24/62 | 26/66 | 28/70 | 30/76 | 32/82 | 34/88 | 38/96 |
| Hanche | 35/90 | 37/94 | 39/98 | 41/104 | 43/110 | 45/116 | 48/122 |

Lorsque tu as déterminé ta taille, découpe tes pièces de patron en suivant le type de **ligne correspondant** à ta taille :

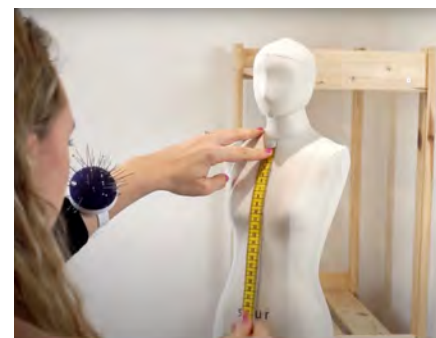
- XS —————
- S - - - - -
- M ······
- L ······
- XL — — — — —
- XXL · · · · ·
- XXXL · · · · ·



SUR VOS MESURES

Il n'y a rien de plus frustrant que de finir avec un vêtement que l'on a cousu soi-même et qui ne nous va pas. Cela va cesser maintenant ! Car si tu te donnes la peine de coudre un vêtement toi-même, il faut qu'il soit cousu parfaitement. C'est pourquoi nos patrons sont désormais disponibles dans la variante „ Individuellement à la mesure“.

Tu apprendras à droite comment procéder.



*** Ne t'inquiète pas, il n'est pas trop tard si tu as déjà acheté le patron standard pour un projet.**

Commande la variante „ individualisée à la mesure“ sur notre site web www.julianamartejevs.com. Utilise le code de réduction unique firstpattern50 et épargne 50% sur ton premier patron personnalisé.

Comment faire



1. Achète le patron personnalisé et reçois les instructions pour prendre les mesures en téléchargement. *



2. Mesure-toi et inscrie tes mensurations dans notre formulaire.



3. Nos designers construisent la coupe à tes mesures.



4. Tu recevras le patron papier par la poste.



5. Grâce aux instructions vidéo gratuites, tu peux coudre un vêtement selon un patron qui convient parfaitement à ton corps.



Les vêtements les plus durables sont ceux que nous possédons déjà – cela est indiscutable. Nous avons néanmoins cherché une solution pour concilier notre passion pour la mode et un comportement de consommation responsable.

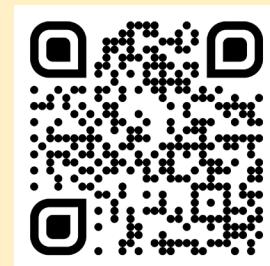
Au cours de nos recherches, nous avons réalisé que la solution était en fait assez évidente : pourquoi ne pas fabriquer nous-mêmes nos vêtements ? Avec notre concept, nous voulons faire prendre conscience de la quantité de travail nécessaire à la fabrication d'un vêtement

ou d'un accessoire, et ainsi faire en sorte que nos clients apprécient leur nouveau vêtement préféré, en prenant soin et le portent longtemps avec orgueil.

Parallèlement, nous veillons à choisir nos matériaux de la manière la plus respectueuse possible de l'environnement. Nous voulons rendre la mode DIY plus durable qu'elle n'est pour le moment. Tu trouveras plus d'informations sur notre concept en 6 points sur www.julianamartejevs.com. Ensemble, faisons évoluer le monde de la mode DIY. Révolutionnons la mode !

Tutoriels vidéos

Pour chaque patron, il existe également un tutoriel vidéo gratuit sur YouTube. Au début de chaque chapitre de ces instructions, tu trouveras dans le coin supérieur droit le temps correspondant dans le tutoriel vidéo, afin que tu puisses t'y retrouver au plus vite. Bonne couture !



Canal YouTube
@JULIANA MARTEJEVS

1. Patte de boutonage



Préparation : Rabattre les deux bandes de boutons, endroit contre endroit, dans la pliure du tissu. Épingler à une extrémité des deux patte de boutonage jusqu'à 1 cm du bord ouvert.



Coudre : Utiliser une aiguille à jersey avant de coudre. Assemble les extrémités épinglées avec un surplus de couture de 1 cm, avec un point droit ou un point stretch et une longueur de point de 2,5. Veiller à ce que la couture d'arrêt se termine à 1 cm de l'arête de coupe ouverte.

Important ! A partir d'ici, on travaille toujours avec ce type et cette longueur de point. Sauf indication contraire, le surplus de couture est toujours de 1 cm.



Repasser : Retourner les patte de boutonage sur l'endroit et aplatir au fer.



Préparation : Épingler les pattes de boutonnage préparées à la fente de la pièce de devant, respectivement endroit contre endroit, le long de l'incision.



Coudre : Coudre le long du bord épinglé avec un surplus de couture de 1 cm. Veiller à laisser 1 cm à la fin du parcours de la baguette. Procéder de même avec l'autre patte de boutonnage.



Incision : Retourner le devant sur l'envers et faire une incision en biais juste avant les extrémités de la couture.

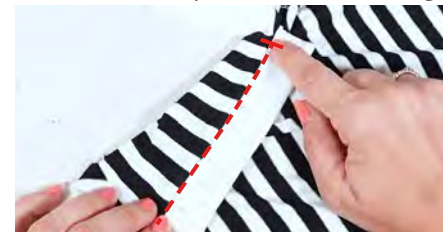


Préparation : Retourner le devant sur l'endroit et ajuster la patte de boutonnage telle qu'elle sera plus tard. La patte de boutonnage droite sert de passage.

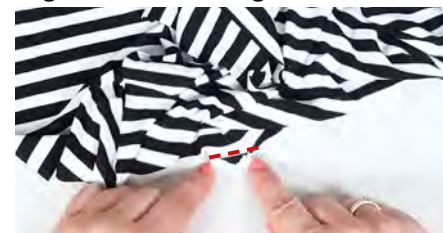


Repasser : Repasser les surplus de couture en direction de la patte de boutonnage.

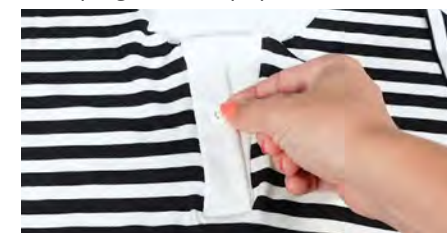
Le bord ouvert de la patte de boutonnage est rabattu et épinglé de manière à ce que la couture soit juste recouverte. Dans le coin supérieur, le tissu supérieur (pas la baguette) est coupé en biais sur 1 cm en direction de la couture pour faciliter le rabattement de la patte de boutonnage.



Coudre : Coudre à partir de l'endroit dans l'ombre de la patte de boutonnage. Veiller à ce que la patte de boutonnage inférieure soit également bordée.



Préparer & coudre : Poser le devant avec l'endroit vers le haut. Replier ensuite le devant vers le haut jusqu'à la patte de boutonnage et aligner les extrémités des pattes de boutonnage de manière à ce qu'elles se superposent et que le surplus de couture du tissu supérieur puisse être bordé. Fixer le parcours avec des épingles et surpiquer.



Préparation : A l'aide du patron, marquer les boutonnières sur le surjet.





Coudre : Maintenant, régler la machine à coudre sur le mode boutonnière et cousez les boutonnières avec une largeur de point de 5.0 et une longueur de point de 0.5, de sorte qu'elles aient la bonne taille pour les boutons choisis.

2. Côtés et Coutures d'épaules



Coudre : Fermer les coutures latérales et les coutures d'épaule.



repasser : Repasser le rentré de couture pour qu'il soit bien à plat.



Ouvrir les surplus de couture au fer à repasser. Retourner le haut et repassez sur les surplus de couture sur l'endroit du tissu.

3. Col



Préparation : Poser les cols l'un sur l'autre, endroit contre endroit, et épingler le long du bord supérieur en partant des côtés.



Coudre : Coudre le long de l'itinéraire fixé. Laisser un espace de 1 cm au début et à la fin du parcours, comme précédemment.



Préparation : Couper les coins en biais juste avant la couture. Retourner le col. Faire sortir le coin avec précaution en veillant à ne pas endommager les coins.



Repasser : Repasser le col sur l'endroit. Veiller à ce qu'aucun tissu ne reste „caché“ dans la couture.



Préparation : Épingler le col, endroit contre endroit, juste côté de la patte

de boutonnage à l'encolure. Ensuite, épingler les marques pour le centre arrière et le point d'épaule à l'encolure de la pièce avant.



Coudre : Avec un surplus de couture de 1 cm, coudre le col à l'encolure.



Préparation : Retourner le col sur l'envers. Poser les surplus de couture vers le col et rabattre le bord du col intérieur pour que la couture soit juste cachée.



Coudre : Ensuite, coudre sur l'endroit dans l'ombre de la couture du col, comme pour la patte de boutonnage. Veiller à ce que le col intérieur soit également bordé.

4. Manches



Préparation : Rabattre les pièces de la manche au milieu, endroit contre endroit, et les épingler à la couture latérale.



Coudre : Coudre le long de la couture latérale de la manche.



Repasser : Aplatir les surplus de couture au fer à repasser.



Repassez les surplus de couture. Retourner la partie supérieure et

repasser sur l'endroit du tissu par-dessus les surplus de couture.



Préparation : Épingler les manches, endroit contre endroit, dans la bonne position de l'emmanchure à l'aide des pinces. Les pinces au point d'épaule et à la couture de côté servent d'orientation et sont épinglées ensemble.



Coudre : Coudre le long de la boucle du bras en laissant un surplus de couture de 1 cm.

5. Ourlets



Préparation et repassage : Rabattre 2 cm du bord de l'ourlet vers la gauche et épinglez. Repasser ensuite sur le bord replié de l'ourlet. Répéter l'opération sur l'ourlet des manches.



Coudre : Piquer tout autour le long de la section épinglée, juste à côté du bord ouvert.

6. Boutons



Boutonnieres : Couper les boutonnières à l'aide de petits ciseaux. Veiller à ne pas endommager la couture.

Boutons : Pour finir, couds les boutons sur la partie inférieure de la patte de boutonnage avec un point à la main.

Fin!

COMPRENDRE LES PATRONS

Les patrons JULIANA MARTEJEVS sont tous conçus en anglais. Dans cette liste, tu trouveras tous les mots importants pour pouvoir associer les pièces du patron et lire les informations sur le patron.

Anglais – Français

En raison du peu de place disponible sur les patrons, les pièces du patron sont uniquement étiquetées en anglais. Tu trouveras ici les traductions en français :

| | | | |
|--------------|------------------------|----------------|-----------------------|
| Add | Allonger | Seam | Couture |
| Back | Dos | Seam allowance | Allègement du cordon |
| Belt loop | passant de ceinture | Seam-concealed | Coutures cachées |
| Button | Bouton | Skirt | Jupe |
| Buttonhole | Boutonnière | Sleeve | Manches |
| Center back | Centre dos | Slit | Fente |
| Center front | Centre devant | Turtle neck | Col roulé |
| Collar | Col | Waist | Taille |
| Collar stand | Col Pont | Waistband | Poignets |
| Cut | Couper | Welt pocket | Poche à filet |
| Dress | Robe | Zipper | Fermeture à glissière |
| Fabric | Tissu | Yoke | empiècement |
| Facing | Revêtement | | |
| Front | Devant | | |
| Grainline | droit - fil | | |
| Hem | Ourlet | | |
| Interfacing | D'interface | | |
| Lining | Doublure | | |
| Length | Longueur | | |
| Neckband | Passe-poil pour le cou | | |
| On the fold | Couper au pli | | |
| Pencil skirt | Jupe crayon | | |
| Placket | Patte de boutonnage | | |
| Pocket | Sac | | |
| Pocket bag | Sac de poche | | |
| Reduce | Raccourcir | | |