

Your new
favorite coat.

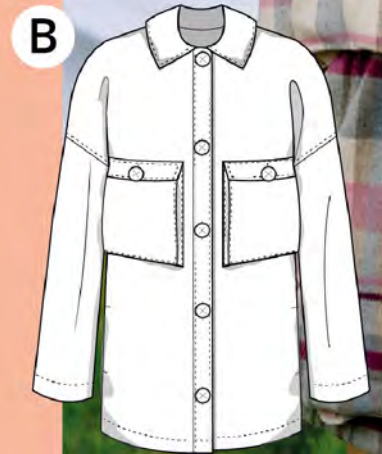
Dein neuer
Lieblingsmantel.

Difficulty: **Intermediate**
Schwierigkeitsstufe:
Super einfach

With step
by step
video tutorial
Mit Schritt-für-Schritt
Video Anleitung

Takes appr.
6 hours
Ca. 6 Stunden
Projektdauer

Designed
in Berlin
Designed in
Berlin



THE *Olivia* COAT

Coat with button placket and patch pockets
Mantel mit Knopfleiste und aufgesetzten Taschen



Hello there!

JULIANA MARTEJEVS – The DIY Fashion Label is a young, highly motivated team, dedicated to the development of modern and sustainable DIY fashion.

SEWING MACHINE & TUTORIAL

JULIANA MARTEJEVS DIY products usually require access to a sewing machine. You do not necessarily need sewing experience, as all our video tutorials are easy to understand and accompanied by basic tutorials. The link to the video tutorial for your selected project can be found on page 8.

RESPONSIBILITY

With our label JULIANA MARTEJEVS we want to increase the **appreciation** for clothing and make it be worn longer. We use and recommend only high quality and sustainable materials in the right quantities to reduce waste and to know that you are making your new favourite piece in fair conditions.

COOL & MODERN

Our goal is to prove that self-made clothing unjustly has a dusty image. Our collections are designed to be cool, modern, and trendy, and the individual garments and accessories can be combined in many ways.

REAL BODIES

We all have different bodies and that's amazing. To make sure that your self-made clothing fits perfectly, because you're obviously putting a lot of effort into the process, we also offer all **patterns individually customized to your own measurements**. You can find out more about how this works - even if you have already purchased a standard pattern - on page 11.

DIY KITS

All the materials you need for your projects are also available in the right quantity and great quality in our **DIY kit**. They contain everything you need for your selected garment or accessory: from high-quality, sustainable fabrics, to yarn, and the smallest button. You'll find a link to the DIY kit for your selected project on page 7.

We wish you lots of fun making your new favorite piece!

Your
JULIANA MARTEJEVS Team



Juliana and our team design your patterns in the heart of Berlin.

Follow us on Social Media

- 📷 julianamartejevs_official
- 🎵 julianamartejevsofficial
- 📌 JULIANA MARTEJEVS
- 📘 JULIANA MARTEJEVS
- 📺 julianamartejevs_official
- #JULIANAMARTEJEVSonME

Get inspired at www.julianamartejevs.com/en

THE OLIVIA COAT

You will sew the DIY coat in the style of a shacket (jacket meets shirt) with bel- lows pockets from a cozy coat fleece with trendy lumberjack pattern. The high-quality wooden buttons complete

the look. You make the coat in one of two possible lengths (waist length or buttock length) in one of the sizes from XS-XXXL.



Styles

**by us & our
community**

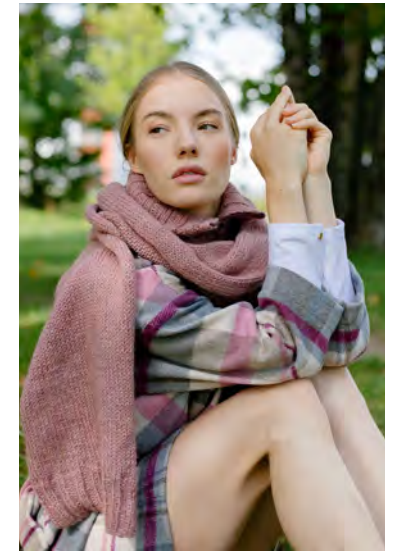
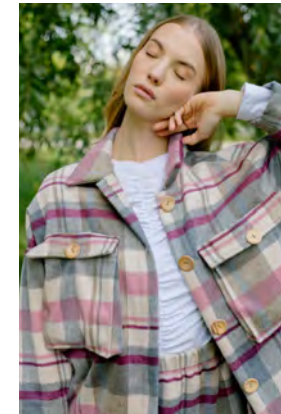
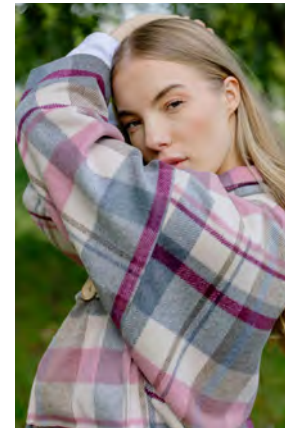
**DIY projects to
complete the look:**



Sewing project
„The Ivy Top“



Knitting project
„The Stella Scarf“



MATERIALS

Materials:

- Outer fabric, e.g. coat fleece, at 1.5yd/ 1,40m fabric width for all sizes:
 - Short version: 1.85yd/ 1,7m
 - Long version: 2.51yd/ 2,3m
- yarn in the matching colour
- Buttons or snap buttons:
 - Short version: 5 pairs
 - Long version: 7 pairs

Utensils:

- pins
- paper and fabric scissors
- a ruler or tape measure
- ironing board and iron
- sewing machine with standard needle



Take care of your garments and do something good for the environment. To enjoy your self-made pieces as long as possible, we recommend that you **air them and wash them by hand in lukewarm water only when necessary**. Because virgin wool is a natural fiber from the sheep itself and cleans itself for the most part.



Fabric recommendation

We recommend you a **GOTS certified coat fleece, with wool content**. So your winter will be warm and elegant.

Did you know that wool has a **natural hygienic property**? It inhibits the growth of bacteria and does not absorb unpleasant odors.

Each pattern also available as DIY kit



Shhh... all materials are also available as a DIY kit on www.julianamartejevs.com/en/ in the right quantity and great quality.



10% discount

on your next purchase with the
code **NEXTPROJECT10**

www.julianamartejevs.com/en/

PREPARATION

1. Printing

When printing the pattern, make sure to print in **actual size** and **without margins**; also, turn off the automatic page adjustment. Measure the **test square** afterwards. If the measurement is correct, you are ready to go. Otherwise, adjust your printer settings.

2. Taping

Tape the individual sheets together **edge to edge** using transparent tape, without folding or cutting anything off beforehand. Use the letter/number combinations as a guide like this:

A1	A2	A3
B1	B2	B3
C1	C2	C3
D1	D2	D3

Short video tutorial on correct printing & taping:



Scan me

3. Cutting

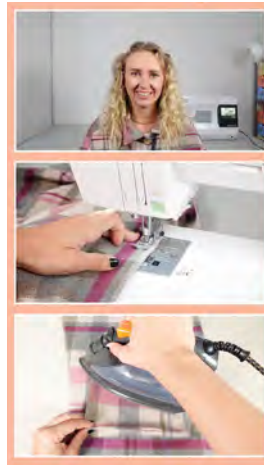
After taping the sheets together cut out the individual paper pattern pieces along the line of your selected size. To find out which size is right for you go to page 10.

4. Washing

Wash and dry your fabric or steam it hot to prevent shrinkage after cutting.

4. Starting the tutorial

Scan our QR code or visit www.julianamartejevs.com/en/tutorials and get directly to our **video tutorials**. We're showing you step-by-step how to make your new favorite piece.



Never sewn before?

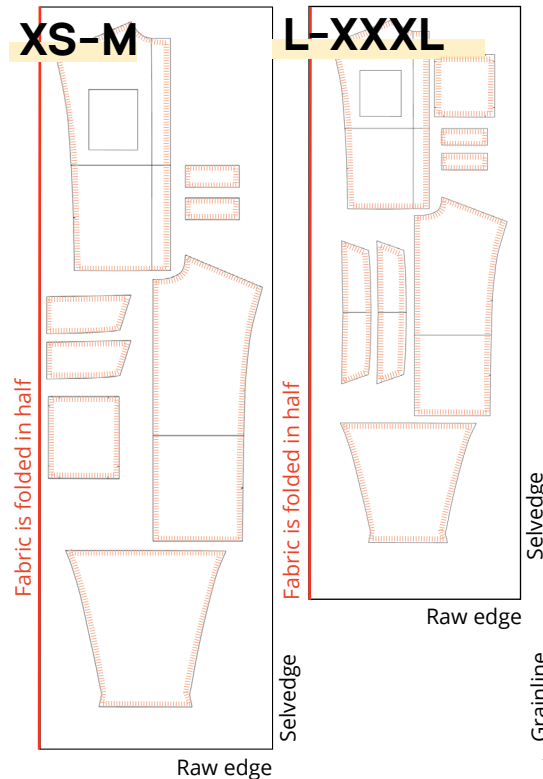
In our **Basics Tutorial** we're showing you the basics you need to know to use your sewing machine and you're ready to go!



CUTTING THE FABRIC

LAYPLAN

This is how you lay your pattern pieces onto the fabric **ON FOLD** so everything fits. Serge and interline after cutting if indicated on the layplan.



SERGED SEAM ALLOWANCE:

Edges that need to be serged are marked in peach stripes

INTERFACE:

Parts that need interfacing are marked in yellow

IMPORTANT

SEAM ALLOWANCES: When cutting textiles, the seam allowance is the width of the space between the actual seam and the cutting edge. **All seam allowances are already included in the pattern.** Unless otherwise indicated on the individual pattern pieces or announced in the video instructions, the seam allowance is always 3/8 in/1 cm.

ON FOLD: The fabric is folded in half parallel to the selvedge. Thus, two layers of fabric are cut at the same time, because the jacket is symmetrical.

SELVEDGE: It is often colorfully printed and contains information about the manufacturer and treatment of the fabric. Sometimes it does not contain any printing, in which case it can be recognized by the slightly different weave, which clearly stands out from the rest of the fabric.

GRAINLINE: The arrow on the pattern always shows the direction of the grain line. When cutting, make sure it is parallel to the selvedge.

MEASUREMENT CHART

Easily find **your size** for our standard patterns using our measurement chart.

Measure your chest, waist, and hips and check the chart to see which size most closely matches your own measurements.

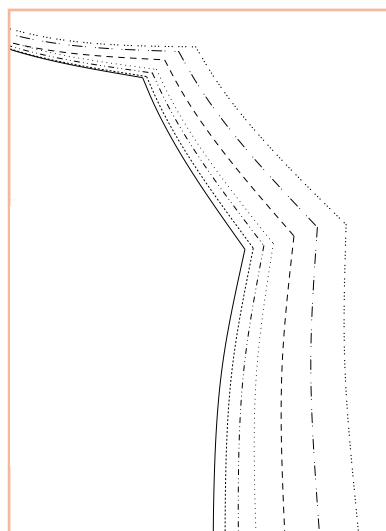
Make sure to measure your chest and waist precisely, so that piece won't fit too tight or too loose in the end.

We recommend doing a **fitting with a toile** for any garment to check the size and balance.

Measurements in in/cm	XS	S	M	L	XL	XXL	XXXL
Bust	32/82	34/86	36/90	38/96	40/102	42/108	45/116
Waist	24/62	26/66	28/70	30/76	32/82	34/88	38/96
Hip	35/90	37/94	39/98	41/104	43/110	45/116	48/122

Once you have determined your size, cut out your pattern pieces along the **line for your size**:

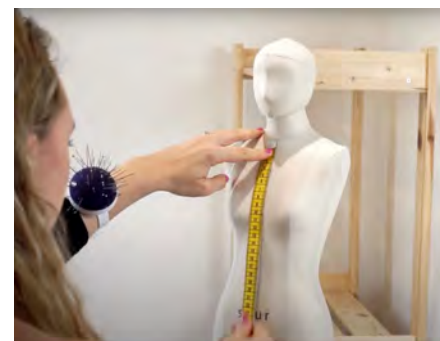
XS	_____
S	- - - - -
M
L
XL	- - - - -
XXL
XXXL



CUSTOM PATTERNS

There is nothing more frustrating than a self-sewn garment that ends up fitting poorly. But no more of that! If you already put in the effort to sew a garment yourself, then it should also fit perfectly. That's why our patterns are now also available with the option "Customized to your measurements".

You'll find detailed instructions on the right.



*** Don't worry, it's not too late if you have already bought the standard pattern for a project.** Order the option „Customized to your measurements“ on our website www.julianamartejevs.com/en/. Use the discount code firstpattern50 and save 50% on your first custom pattern.

How it's done



1. Buy the custom pattern and get a measuring guide as a download file. *



2. Measure yourself and enter your measurements in our form.



3. Our designers construct the pattern according to your measurements.



4. You will receive the paper pattern by mail.



5. Using the free video tutorial you will sew a garment according to a pattern that perfectly fits your body.

SUSTAINABILITY THROUGH DIY



The most sustainable clothes are the ones we already own - there's no arguing about that. Still, we've been looking for a solution to combine our passion for fashion with responsible consumerism.

During our research, we realized that the solution is actually quite obvious: **why don't we make our own clothes?** With our concept, we want to create an awareness of how much work is put into the production of a garment or accessory, and thereby achieve that

our customers appreciate their new favourite piece, take care of it and wear it with pride for a long time.

At the same time, we make sure to carefully select our materials in the most environmentally friendly way possible. We want to change the fact that DIY fashion is not yet as sustainable as it could be. You can find out more about our **6-point concept** on www.julianamartejevs.com/en/. Let's revolutionize the DIY fashion world together!

INSTRUCTIONS

Video tutorial

For each pattern you can find a free video tutorial on YouTube. At the beginning of each chapter in the written instructions, you will see the corresponding time for the video tutorial in the right corner, to help you find your way around quickly. Enjoy sewing!



YouTube Channel
@JULIANA MARTEJEVS

1. Bellow bags



Preparation: Fold the bottom edge of the pocket to the side edge right sides together. Measure the 4cm (1 9/16 in) pocket depth at a 90° angle and mark with a needle. Repeat for all bottom corners of the pockets.



Sewing and cutting: Sew the marked sections from edge to edge using a straight stitch and a stitch length of 2.5. Trim the corners from the sewn seam to about 0.5cm (3/16in). **Important!** From here on, always work with this stitch type and length until explicitly described otherwise. Unless otherwise specified, the seam allowance is always 1cm (7/16in).



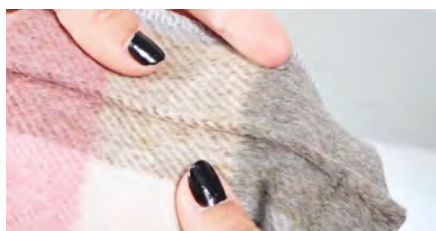
Preparation: Press the upper edge 3cm (1 3/16in) to the wrong side and pin.



Sewing: Sew the pinned section on the wrong side, close to the serged edge.

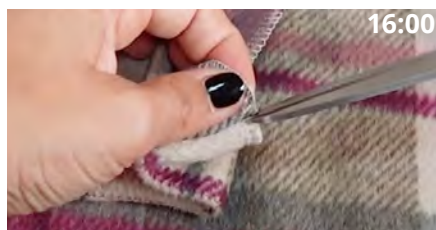


Preparation: Fold the side edges, as well as the bottom edge 4cm (1 9/16 in) to the wrong side and pin the folds.



Sewing: Topstitch all pinned folds one after the other. Sew all three sections individually from corner to corner. Omit the upper edge.

2. Attaching pockets



Preparing and sewing: In the bottom corners of the bag, unpick 1cm (7/16in) of the previously sewn seams to be able to fold a corner. Fold the three edges of the pocket by 1cm (7/16in) and pin the folded edges in place. Then pin and sew close to the edge to the front piece.



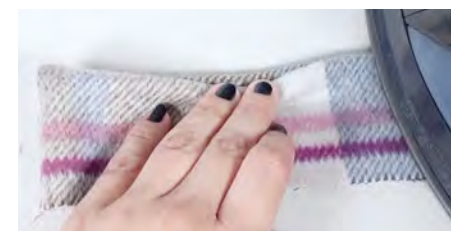
Pressing and attaching the sides: Press the pocket so that the previously stitched edges are placed exactly on the sides of the pocket that have just been sewn on, creating pleats on both sides. From the pocket opening to the

horizontal seam of the top edge, sew both layers of the pocket together, securing the pleats.

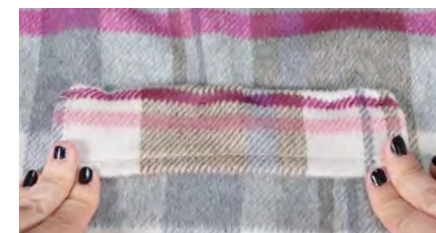
3. Pocket flaps



Prepare and sew: Place the two pattern pieces right sides together. Pin two short sides and one long side together and sew. Cut the two corners diagonally short at the seam allowance and turn the flap. Shape the corners.



Press and topstitch: Press the flap from the right side and topstitch from the right side, presser foot wide apart. Start the seam 2cm (13/16in) below the opening and finish 2cm (13/16in) in front of the opening.



Preparation: Fold 1cm (7/16in) to the wrong side at the open upper edge on both sides and place the flap 1cm (7/16in) above the pocket opening. Pin at the upper edge of the flap and topstitch close to the edge.

4. Front edge

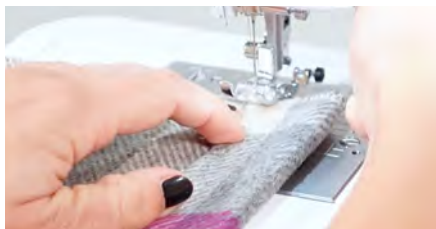


Preparation: Fold front edge right sides together 5cm (2in). At 2cm (13/16in) from the front edge, insert a

needle to mark. Sew the 2cm (13/16in) section from the fold to the needle. **Trim:** Cut the seam allowance diagonally to where the seam ends. Turn the corner, shape it out and repeat the steps on the other side.

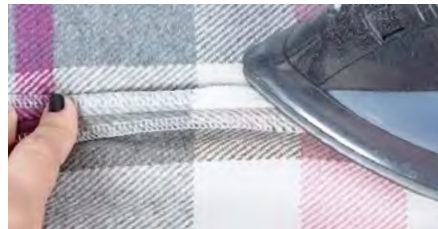


Press and pin: Fold the entire front edge 5cm (2in) to the wrong side and iron. **Hint!** For stripes or other patterns, they should be continued for a neat result. Fold 1cm (7/16) from the serged edge again and iron. Pin the section at the folded edge.



Sewing: Topstitch the pinned section close to the edge on the wrong side. Repeat the steps on the other front piece.

5. Center back



Preparing and sewing: Place the two pattern pieces for the back piece right sides together. Make sure that patterns are continuous. Sew the pinned section.

Press: Press the seam allowance from the wrong side. Press them apart.

Sewing (optional): Topstitch each wrong and right side from center back, presser foot wide apart.

6. Side pockets



Preparing and sewing: Place the pocket bags right sides together on the front and back pieces at the notches. Pin and topstitch.



Press: Press the seam allowances from the right side of the fabric towards the pocket bag.

7. Shoulder seams



Preparation: Place the back and front pieces right sides together and pin the shoulders.



Sewing and ironing: Sew the pinned sections. Press the seam allowances from the wrong side towards the front piece. Press from right side.

Topstitching (optional): From the right side of the fabric, topstitch the seam allowances presser foot-wide.

8. Sleeves



Preparation: Pin the sleeve pieces right sides together at the designated notches between the front and back pieces.



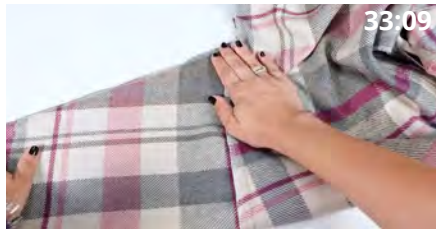
Sewing: Close the pinned sections.



Iron: Press the seam allowances towards the sleeve. Press the seams from the right side.

Topstitching (optional): From right side, topstitch seam allowances onto the sleeve.

9. Side and sleeve seams



Preparation: Place front and back pieces right sides together. Place each long sleeve edge on top of the other. From the sleeve hem over the outer edges of the pocket bags to the hem of the coat, pin all open edges together.

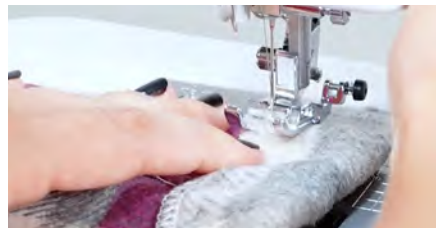


Sewing and ironing: Sew the entire pinned section. At the armhole, make sure that all seam allowances point towards the sleeve. Press the seam allowances in the direction of the front piece. Press from right side and steam.

10. Hems



Preparing and ironing: Fold the hem 4cm (1 9/16in) to the wrong side, press and pin. Repeat on the sleeve hems.



Sewing: Stitch hems from the wrong side, presser foot wide from the serged edge.

11. Collar



Preparing: Place collar pieces right sides together and pin the edges on two short sides and the longest side.

Sewing: Stitch the pinned sections.

Leave out 1cm (7/16in) on the short sides to the open edge.

Trim and turn: Trim the seam allowance diagonally at the corners. Turn the collar and shape the corners.

Press: Iron the collar from the right side.



Preparation: Place one of the open edges of the collar right sides together at the center front of the neck hole and pin around the neck hole.



Sewing and ironing: Sew the pinned section. Iron the collar from the right side.

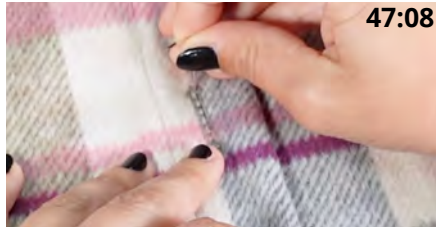


Preparation: Fold seam allowance of the open collar side on the wrong side of the jacket 1cm (7/16in) and pin so that the collar completely covers the other collar seam. Pin in place with cross pins.



Sewing: Sew from the right side exactly in the back of the seam, enclosing the folded collar edge on the wrong side.

12. Buttons



Preparation: Transfer all positions for buttonholes and buttons to fabric. Embroider buttonholes to fit button size and cut open. Alternatively, use snap buttons.



Sewing: Sew the buttons in place on all positions.

Done!



Hallochen!

Hinter JULIANA MARTEJEVS – Das DIY-Modelabel steht ein junges hochmotiviertes Team, das sich der Entwicklung moderner und nachhaltiger DIY-Mode widmet.

NÄHMASCHINE & TUTORIAL

Für JULIANA MARTEJEVS DIY-Produkte ist meist ein Zugang zu einer Nähmaschine erforderlich, aber nicht zwingend Näherfahrung, da alle unsere Video-Anleitungen leicht verständlich sind und von Grundlagen-Tutorials begleitet werden. Den Link zur Video-Anleitung für dein ausgewähltes Projekt findest du auf Seite 8.

VERANTWORTUNG

Mit JULIANA MARTEJEVS möchten wir die **Wertschätzung** für Bekleidung erhöhen und so bewirken, dass diese länger getragen wird. Wir verwenden und empfehlen ausschließlich hochwertige und möglichst nachhaltige Materialien in den richtigen Mengen, um Abfall zu reduzieren und wissen, dass du dein neues Lieblingsstück unter fairen Bedingungen fertigst.

COOL & MODERN

Wir möchten beweisen, dass selbstgemachte Kleidung zu Unrecht ein angestaubtes Image hat. Unsere Kollektionen sind cool, modern und trendorientiert gestaltet und die einzelnen Kleidungsstücke und Accessoires lassen sich vielseitig kombinieren.

ECHTE FIGUREN

Wir alle haben unterschiedliche Figuren und das ist auch gut so. Um sicherzustellen, dass deine selbstgemachten Teile auch perfekt sitzen, wenn du sie mit viel Mühe gefertigt hast, bieten wir alle **Schnittmuster auch individuell auf deine eigenen Maße an**. Wie das funktioniert - auch wenn du schon ein Standard-Schnittmuster erworben hast - erklären wir dir auf Seite 11.

DIY-SETS

Alle Materialien, die du für deine Projekte brauchst, gibt es auch in der richtigen Menge und toller Qualität in unseren **DIY-Sets**. Sie enthalten alles, was zur Anfertigung für das jeweilige Kleidungsstück oder Accessoire benötigt wird: von hochwertigen, nachhaltigen Stoffen, über Garn, bis hin zum kleinsten Knopf. Du findest einen Link zum DIY-Set für dein ausgewähltes Projekt auf Seite 7.

Wir wünschen dir ganz viel Spaß beim Anfertigen deines neuen Lieblingsteils!
Dein JULIANA MARTEJEVS Team



Im Herzen von Berlin entwerfen Juliana und unser Team eure Schnittmuster.

Folge uns auf Social Media

 julianamartejevs_official

 julianamartejevsofficial

 JULIANA MARTEJEVS

 JULIANA MARTEJEVS

 julianamartejevs_official

#JULIANAMARTEJEVSonME

Lass dich inspirieren auf www.julianamartejevs.com

THE OLIVIA COAT

Den DIY Mantel im Stil einer Shacket (Jacket meets Shirt) mit Blasebalgtaschen fertigt du aus einem kuscheligen Mantelflausch im angesagtem Holzfällermuster. Die hochwertigen Holzknöpfe

runden den Look ab. Den Mantel fertigst du in einer von zwei möglichen Längen (Hosenbundlänge oder gesäßbedeckend) in einer der Größen von XS-XXXL.



Styles

**von uns & unserer
Community**

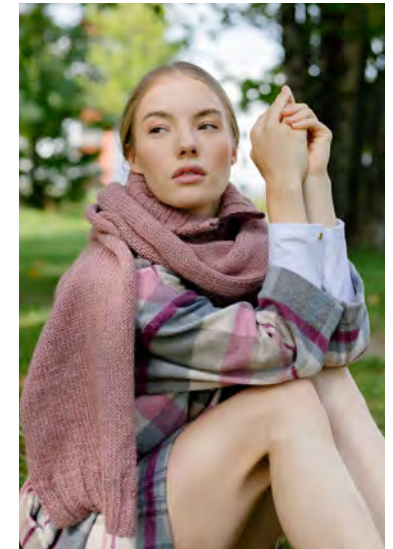
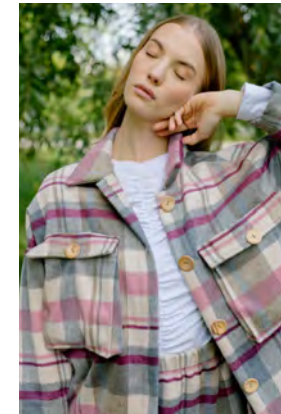
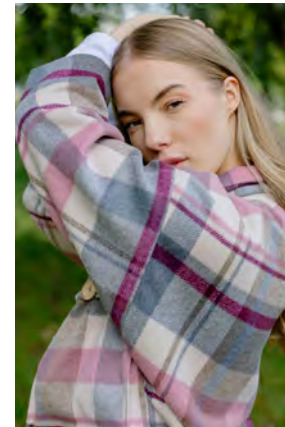
**Dazu passende
DIY-Projekte:**



Oberteil zum Nähen
„The Ivy Top“



Gestrickter Schal
„The Stella Scarf“



MATERIALIEN

Materialien:

- Oberstoff, z.B. Mantelflausch, bei 140cm Stoffbreite für alle Größen:
Kurze Version: 1,70m
Lange Version: 2,30m
- farblich passendes Nähgarn
- Knöpfe oder Druckknöpfe:
Kurze Version: 5 Paar
Lange Version: 7 Paar

Utensilien:

- Stecknadeln
- eine Papier- und Stoffschere
- ein Lineal oder Maßband
- Bügelbrett und Bügeleisen
- Nähmaschine mit Standartnadel



Pflege

Pflege deine Kleidungsstücke und tu' der Umwelt etwas Gutes. Damit du möglichst lange Freude an deinen eigens hergestellten Teilen hast, empfehlen wir dir, dies zu **lüften und nur bei Notwendigkeit von Hand, in handwarmen Wasser**, zu waschen. Denn Schurwolle ist eine Naturfaser vom Schaf selbst und reinigt sich zum größten Teil von selbst.



Stoffempfehlung

Wir empfehlen dir eine GOTS-zertifizierten **Mantelflausch**, mit Wolle Anteil. So wird dein Winter warm und elegant.

Wusstest du, dass Wolle eine **natürliche hygienische** Eigenschaft besitzt? Sie hemmt das Bakterienwachstum und nimmt keine unangenehmen Gerüche auf.

Jedes Schnittmuster auch als DIY-Set



Pssst... alle Materialien gibt es als DIY-Set auf www.julianamartejevs.com in der richtigen Menge und toller Qualität.



10% Rabatt

auf deinen nächsten Einkauf mit dem

Code **NEXTPROJECT10**

www.julianamartejevs.com

VORBEREITUNG

1. Drucken

Achte beim Ausdrucken des Schnittmusters darauf, dass du in **tatsächlicher Größe** und **randlos** druckst; zudem sollte die automatische Seitenanpassung ausgestellt werden.

Das **Kontrollkästchen** auf dem Schnittmuster nach dem Drucken unbedingt nachmessen. Stimmt das Maß, kann es losgehen.

2. Kleben

Klebe die einzelnen Blätter direkt **Kante an Kante** mit transparentem Klebeband zusammen, ohne vorher etwas wegzuknicken oder abzuschneiden. Orientiere dich dabei an den Buchstaben/Zahlen-Kombinationen:

A1	A2	A3
B1	B2	B3
C1	C2	C3
D1	D2	D3

Kurze Videoanleitung zum richtigen Drucken & Kleben:



Scanne mich

3. Schneiden

Schneide die einzelnen Schnittteile nach dem Zusammenkleben an deiner ausgewählten Größenlinie aus. Wie die aussehen und welche Größe die richtige für dich ist, erfährst du auf Seite 10.

4. Waschen

Wasche und trockne deinen Stoff oder dampfe ihn heiß ab, damit er nach dem Zuschneiden nicht mehr einlaufen kann.

5. Loslegen

Folge der detaillierten Video-Anleitung auf www.julianamartejevs.com/tutorials oder der schriftlichen Anleitung, um richtig zuzuschneiden und zu nähen.



Scanne mich

Noch nie genäht?

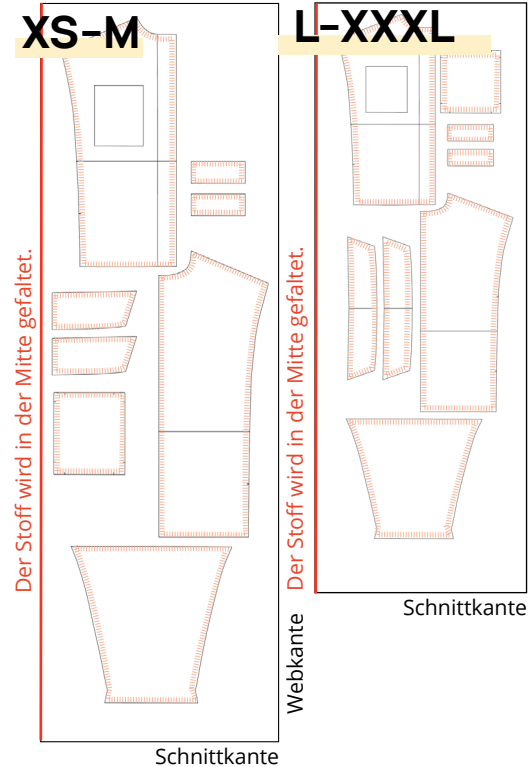
In unserem **Grundlagen Tutorial** zeigen wir dir die Basics an der Nähmaschine und schon kann es losgehen!



ZUSCHNEIDEN

SCHNITTBILD

So legst du deine Schnittteile auf den Stoff auf, damit alles drauf passt. Anschließend versäubern & bekleben, wenn auf dem Schnittbild angegeben.



WICHTIGES

NAHTZUGABEN: Unter der Nahtzugabe ist beim Zuschneiden von Textilien die Breite des Abstandes zwischen der eigentlichen Naht und der Schnittkante zu verstehen. **Alle Nahtzugaben sind bereits im Schnittmuster enthalten.** Wenn nicht anders auf den einzelnen Schnittteilen angegeben oder in der Video-Anleitung angesagt, beträgt die Nahtzugabe immer 1cm.

ZUSCHNEIDEN IM BRUCH: Der Stoff wird parallel zur Webkante in der Hälfte gefaltet. Es werden so gleichzeitig zwei Stofflagen zugeschnitten, denn der Mantel ist symmetrisch.

WEBKANTE: Sie ist oft bunt bedruckt und enthält Informationen zum Hersteller und zur Behandlung des Stoffes. Manchmal enthält sie auch keinen Druck, dann erkennt man sie an der etwas anderen Webart, die sich deutlich vom Rest des Stoffes abhebt.

FADENLAUF: Der Pfeil auf dem Schnittmuster zeigt immer die Richtung des Fadenlaufs. Beim Zuschneiden muss darauf geachtet werden, dass er parallel zur Webkante verläuft.

VERSÄUBERN: Zu versäubernde Kanten sind in gestreift dargestellt

BEKLEBEN: Flächen, die beklebt werden sollen, sind in gelb dargestellt

MAßTABELLE

Finde **deine Größe** für unsere Standard-Schnittmuster einfach mithilfe unserer Maßtabelle.

Messe deinen Brust-, Taillen- und Hüftumfang aus und schau in der Tabelle nach, welche Größe deinen eigenen Maßen am meisten entspricht.

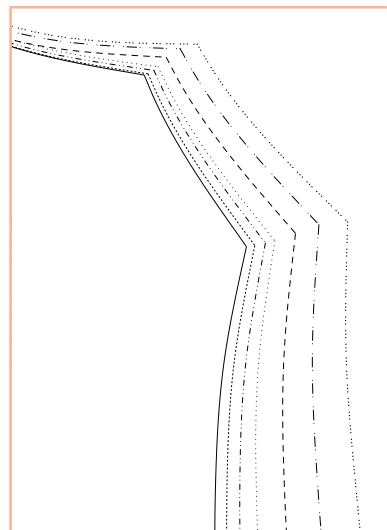
Achte bei hier vor allem darauf, deinen Brust- und Taillenumfang genau auszumessen, damit die Bluse am Ende nicht zu eng bzw. zu locker sitzt.

Wir empfehlen dir eine **Anprobe mit einem Probeteil**, um den Sitz und die Größe zu überprüfen.

Maße in inches/cm	XS	S	M	L	XL	XXL	XXXL
Brust	32/82	34/86	36/90	38/96	40/102	42/108	45/116
Taille	24/62	26/66	28/70	30/76	32/82	34/88	38/96
Hüfte	35/90	37/94	39/98	41/104	43/110	45/116	48/122

Wenn du deine Größe ermittelt hast, schneide deine Schnittteile entlang der **passenden Linienart** für deine Größe aus:

- XS —————
- S - - - - -
- M · · · · ·
- L · · · · ·
- XL — — — — —
- XXL · · — — · · — — · · — — · ·
- XXXL · · · · ·



INDIVIDUELL AUF DEINE MAßE

Es gibt nichts frustrierenderes, als wenn ein selbstgenähtes Kleidungsstück am Ende schlecht sitzt. Damit kann jetzt Schluss sein! Denn wenn du dir die Mühe machst, ein Kleidungsstück selbst zu nähen, dann soll es auch perfekt sein. Deshalb gibt es unsere Schnittmuster jetzt auch in der Variante „Individuell auf deine Maße“.

Wie das geht, erfährst du rechts.



*** Keine Sorge, es ist noch nicht zu spät, wenn du schon das Standard-Schnittmuster für ein Projekt bereits gekauft hast.** Bestelle die Variante „Individuell auf deine Maße“ auf unserer Website www.julianamartejevs.com. Nutze den einmaligen Rabattcode `firstpattern50` und spare 50% auf dein erstes individuelles Schnittmuster.

So geht's



1. Kaufe das individuelle Schnittmuster und erhalte eine Anleitung zum Ausmessen als Download. *



2. Messe dich aus und trage deine Maße in unser Formular ein.



3. Unsere Designer:innen konstruieren den Schnitt nach deinen Maßen.



4. Du erhältst das Papierschnittmuster per Post zugeschickt.



5. Mit der kostenlosen Video-Anleitung nähst du ein Kleidungsstück nach einem Schnitt, der perfekt zu deinem Körper passt.



Die nachhaltigsten Kleidungsstücke sind die, die wir bereits besitzen – darüber lässt sich nicht streiten. Dennoch haben wir nach einer Lösung gesucht, wie wir unsere Leidenschaft für Mode mit einem verantwortungsbewussten Konsumverhalten vereinen können.

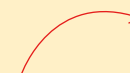
Bei unserer Recherche wurde uns klar, dass die Lösung eigentlich ganz naheliegend ist: **warum fertigen wir unsere Kleidung nicht selbst an?** Mit unserem Konzept wollen wir ein Bewusstsein dafür schaffen, wie viel Arbeit in der Herstellung eines Kleidungsstücks oder

Accessoires steckt, und dadurch erreichen, dass unsere KundInnen ihr neues Lieblingsstück wertschätzen, pflegen und lange mit Stolz tragen.

Gleichzeitig achten wir darauf, unsere Materialien möglichst umweltschonend auszuwählen. Dass DIY-Mode heute noch nicht so nachhaltig ist, wie sie sein könnte, möchten wir ändern. Mehr zu unserem **6-Punkte-Konzept** findest du auf www.julianamartejevs.com. Lasst uns die DIY-Modewelt gemeinsam revolutionieren!

Video Anleitung

Zu jedem Schnittmuster gibt es auch eine kostenlose Video-Anleitung auf YouTube. Am Anfang jedes Kapitels in dieser schriftlichen Anleitung siehst du in der rechten oberen Ecke die korrespondierende Zeit im Video-Tutorial, damit du dich ganz schnell zurecht findest. Ganz viel Spaß beim Nähen!



YouTube Channel
@JULIANA MARTEJEVS

1. Blasebalgtaschen



Vorbereitung: Untere Kante der Tasche auf seitliche Kante rechts auf rechts falten. Im 90° Winkel die 4cm Taschentiefe abmessen und mit einer Nadel markieren. Bei allen unteren Kanten der Taschen wiederholen.



Nähen und Schneiden: Die markierten Strecken von Kante zu Kante mit einem Geradstich und einer Stichlänge von 2,5 nähen. Die Ecken ab der genähten Naht auf ca. 0,5cm kürzen. **Wichtig!** Ab hier wird immer mit dieser Stichart und -länge gearbeitet, bis explizit anders beschrieben. Wenn nicht anders angegeben, beträgt die Nahtzugabe immer 1cm.



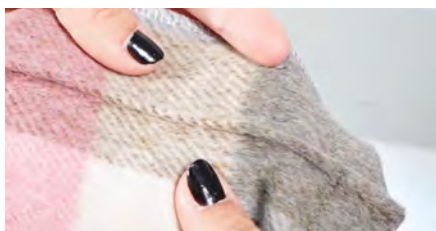
Vorbereitung: Die obere Kante 3cm nach links bügeln und feststecken.



Nähen: Knappkantig von der versäuberten Kante entfernt auf der linken Seite die festgesteckte Strecke nähen.



Vorbereitung: Die seitlichen Kanten, sowie die untere Kante 4cm nach links schlagen und die Brüche fixieren.



Nähen: Nacheinander alle gesteckten Brüche knappkantig absteppen. Dabei alle drei Strecken einzeln von Ecke zu Ecke nähen. Die obere Kante auslassen.

2. Taschen aufsteppen



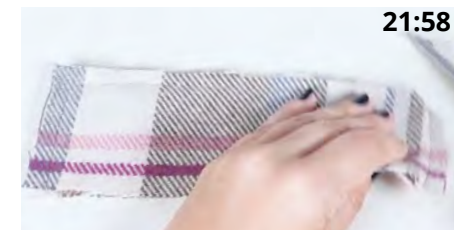
Vorbereiten und Nähen: In den unteren Ecken der Tasche 1cm der zuvor genähten Nähte auftrennen, um gleich eine Ecke falten zu können. Die drei Kanten der Tasche um 1cm umklappen und die gefalteten Kanten auf der vorgesehenen Position feststecken. Anschließend knappkantig auf das Vorderteil stecken und nähen.



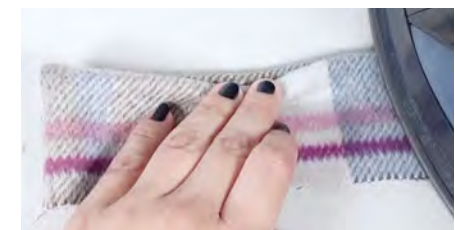
Bügeln und Seiten fixieren: Die Tasche so bügeln, dass die zuvor abgesteppten Kanten genau auf den gerade aufgenähten Taschenseiten liegen und Falten an allen Seiten entstehen.

Von der Taschenöffnung bis zur horizontalen Naht der oberen Kante beide Lagen der Tasche aufeinandernähen und dabei die Falten fixieren.

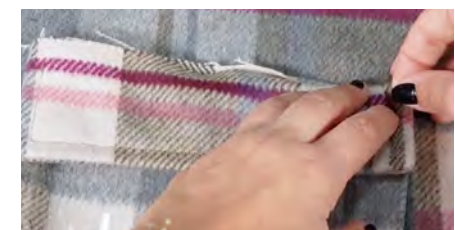
3. Taschenklappen



Vorbereiten und Nähen: Die zwei Schnittteile jeweils rechts auf rechts legen. Zwei kurze Seiten und eine lange Seite zusammenstecken und nähen. Die zwei Ecken an der Nahtzugabe diagonal kurz schneiden und die Klappe wenden. Die Ecken ausformen.



Bügeln und Absteppen: Die Klappe von rechts abbügeln und füßchenbreit von rechts absteppen. Die Naht 2cm unter der Öffnung beginnen und 2cm vor der Öffnung beenden.



Vorbereitung: 1cm an der offenen oberen Kante an beiden Seiten nach links umschlagen und die Klappe 1cm über dem Tascheneingriff platzieren. Die Strecke an der oberen Kante der Klappe mit Stecknadeln fixieren und knappkantig absteppen.

4. Vordere Kante



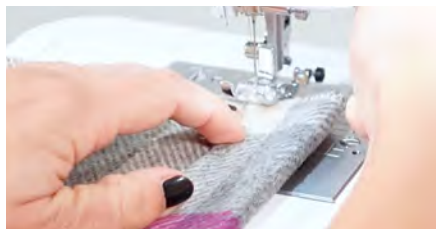
Vorbereitung: Vordere Kante rechts auf rechts 5cm umschlagen. Bei 2cm

ab der vorderen Kante eine Nadel zur Markierung stecken. Die 2cm Strecke ab dem Bruch bis zur Nadel nähen.

Schneiden: Die Nahtzugabe diagonal bis zur Stelle, an der die Naht endet, einschneiden. Die Ecke wenden, ausformen und die Schritte auf der anderen Seite wiederholen.



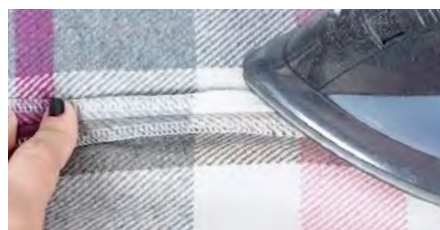
Bügeln und Stecken: Die gesamte vordere Kante 5cm zur linken Seite umschlagen und bügeln. **Tipp!** Bei Streifen oder anderen Mustern sollten dies für ein sauberes Ergebnis fortlaufen. 1cm von der versäuberten Kante erneut falten und bügeln. Die Strecke an der zuletzt umgeschlagenen Kante knappkantig feststecken.



Nähen: Die gesteckte Strecke knapp-

kantig auf der linken Seite absteppen. Die Schritte auf dem anderen Vorder- teil wiederholen.

5. Hintere Mitte



Vorbereiten und Nähen: Die zwei Schnittteile für das Rückteil rechts auf rechts legen stecken. Darauf achten, dass Muster fortlaufen. Die gesteckte Strecke nähen.

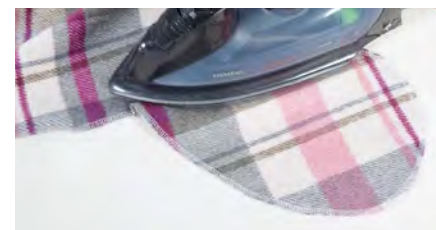
Bügeln: Die Nahtzugabe von links bügeln. Die Nahtzugabe auseinander bügeln.

Nähen (Optional): Jeweils links und rechts von der hinteren Mitte füßchen- breit entfernt absteppen.

6. Eingriffstaschen



Vorbereiten und Nähen: Die Taschenbeutel an den dafür vorgesehenen Knipsen rechts auf rechts auf den Vorder- und Rückteilen platzieren. Stecken und absteppen.



Bügeln: Die Nahtzugaben von der rechten Stoffseite aus in Richtung des Taschenbeutels bügeln.

7. Schulternähte



Vorbereitung: Rückteil und Vorder- teil rechts auf rechts legen und die Nähte an den Schultern feststecken.

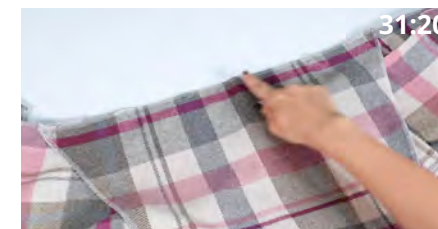


Nähen und Bügeln: Die gesteckten Strecken nähen. Die Nahtzugaben von links in Richtung des Vorder- teils bügeln. Von rechts abbügeln.

Absteppen (optional): Von der rechten Stoffseite die Nahtzugaben füß-

chenbreit absteppen.

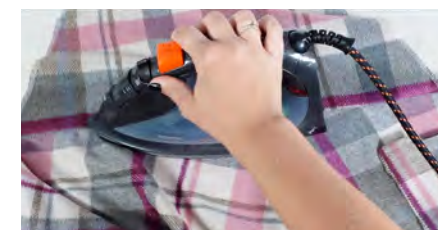
8. Ärmel



Vorbereitung: Die Ärmelschnittteile rechts auf rechts an den dafür vorgesehenen Knipsen zwischen Vorder- und Rückteil feststecken.



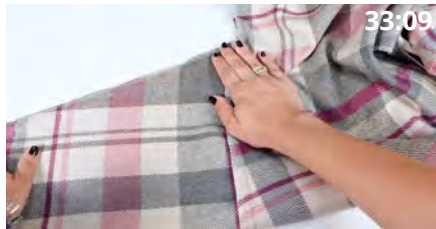
Nähen: Die gesteckten Strecken schließen.



Bügeln: Die Nahtzugaben in Richtung des Ärmels bügeln. Die Nähte von rechts abbügeln.

Absteppen (optional): Von rechts die Nahtzugaben füßchenbreit absteppen.

9. Seiten- und Ärmelnähte



Vorbereitung: Vorder- und Rückteil rechts auf rechts legen. Die langen Ärmelkanten jeweils aufeinander legen. Vom Ärmelsaum über die äußeren Kanten der Taschenbeutel bis zum Saum des Mantels alle offenen Kanten aufeinanderstecken.



Nähen und Bügeln: Die gesamte gesteckte Strecke nähen. Am Armloch darauf achten, dass alle Nahtzugaben in Richtung des Ärmels zeigen. Die Nahtzugaben in Richtung Vorderteil bügeln. Von rechts abbügeln und abdampfen.

10. Säume



Vorbereiten und Bügeln: Den Saum 4cm nach links umschlagen, bügeln und feststecken. Dies an den Ärmelsäumen wiederholen.



Nähen: Säume füßchenbreit von der versäuberten Kante von links absteppen.

11. Kragen



Vorbereiten: Die Kragenschnittteile rechts auf rechts legen und an zwei

kurzen und der längsten Seite an den Kanten feststecken.

Nähen: Die gesteckten Strecken absteppen. Dabei 1cm an den kurzen Seiten zu der offenen Kante auslassen.

Schneiden und Wenden: Die Nahtzugabe an den Ecken diagonal kürzen. Den Kragen wenden und die Ecken ausformen.

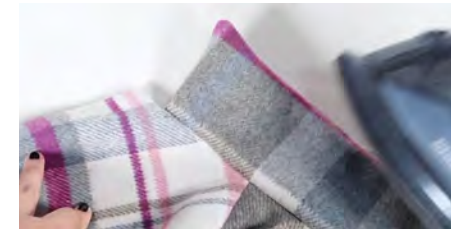
Bügeln: Den Kragen von rechts bügeln.



Vorbereitung: Eine der offenen Kanten des Kragens rechts auf rechts an der vorderen Mitte des Halslochs anlegen und um das Halsloch herum feststecken.



Nähen: Die gesteckte Strecke nähen.



Bügeln: Den Kragen von rechts abbügeln.

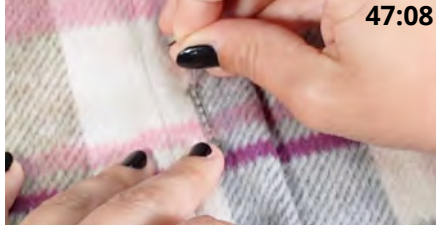


Vorbereitung: Nahtzugabe der offenen Kragenseite auf der linken Seite der Jacke 1cm einschlagen und so feststecken, dass der Kragen die andere Kragennaht komplett verdeckt. Mit Quernadeln feststecken.



Nähen: Von der rechten Seite genau im Schatten der Naht nähen und dabei die umgeschlagene Kragenkante auf der linken Seite mit einfassen.

12. Knöpfe



Vorbereitung: Alle Positionen für Knopflöcher und Knöpfe auf den Stoff übertragen. Knopflöcher passend zur Knopfgröße sticken und aufschneiden. Alternativ Druckknöpfe verwenden.



Nähen: Die Knöpfe auf allen Positionen festnähen.

Fertig!

Coucou !

Derrière JULIANA MARTEJEVS - le label de mode DIY se trouvent une jeune team très motivée qui se dédie au développement d'une mode DIY moderne et soutenable.

COUSEUSE & TUTORIEL

Pour les produits DIY de JULIANA MARTEJEVS, il est généralement nécessaire d'avoir accès à une machine à coudre, mais il n'est pas nécessaire d'avoir de l'expérience en couture, étant donné toutes nos instructions vidéo sont faciles à comprendre et sont accompagnées de tutoriels basiques. Tu trouveras le lien pour les instructions vidéo du projet que tu as choisi sur la page 8.

RESPONSABILITÉ

Nous souhaitons augmenter l'appréciation des vêtements grâce à JULIANA MARTEJEVS et faire en conséquence en sorte qu'ils soient portés plus longtemps. Nous utilisons et recommandons uniquement des matériaux de haute qualité et aussi durables que possible, dans les quantités correctes, afin de réduire les déchets et de savoir que tu fabriques ton nouveau vêtement préféré dans des conditions justes.

COOL & MODERNE

Nous voulons montrer que les vêtements faits maison ont, à tort, une image démodée. Nos collections sont très tendances, modernes et orientées vers les tendances, et les différents vêtements et accessoires peuvent se combiner de manière variée.

DES CORPS RÉELS

Nous avons tous des silhouettes différentes et c'est très bien ainsi. Afin de garantir que les pièces que tu as réalisées toi-même s'adaptent parfaitement, même si tu as eu beaucoup de mal à les confectionner, nous proposons aussi tous les patrons individuellement à tes propres mesures. Nous t'expliquons comment cela fonctionne - même si tu as déjà acheté un patron standard - sur la page 11.

SETS DIY

Tous les matériaux nécessaires à la réalisation de tes projets sont disponibles en quantité juste et en qualité exceptionnelle dans nos sets DIY. Ils contiennent tout ce qui est nécessaire à la confection du vêtement ou de l'accessoire en question : des tissus écologiques de qualité supérieure et du fil, jusqu'au plus petit bouton. Tu trouveras un lien vers le kit DIY pour le projet que tu as choisi à la page 7.

Nous te souhaitons beaucoup de plaisir à réaliser ton nouveau vêtement préféré! Ton équipe JULIANA MARTEJEVS



Au cœur de Berlin, Juliana et notre équipe confectionnent tes patrons.

Suis-nous sur les réseaux sociaux

Instagram: [julianamartejevs_official](#)

Discord: [julianamartejevsofficial](#)

Twitter: [JULIANA MARTEJEVS](#)

Facebook: [JULIANA MARTEJEVS](#)

YouTube: [julianamartejevs_official](#)

Medium: [#JULIANAMARTEJEVSonME](#)

Laisse-toi inspirer sur www.julianamartejevs.com

THE OLIVIA COAT

Confectionne ce manteau DIY à partir d'un duvet de manteau douillet le style d'un shacket (veste chemise) avec des poches à soufflet dans un motif bûcheron très tendance. Les boutons

en bois de haute qualité complètent le look. Tu confectionnes le manteau dans l'une des deux longueurs possibles (longueur de la ceinture ou couvrant les fesses) dans l'une des tailles de XS-XXXL.



Styles à combiner avec ton manteau:



Haut à coudre
„The Ivy Top“



Écharpe tricotée
„The Stella Scarf“



MATÉRIAUX

Matériaux :

- tissu extérieur, p. ex. duvet de manteau,
pour une largeur de tissu de 140 cm pour
toutes les tailles :

version courte : 1,70m

version longue : 2,30m

- fil à coudre de couleur assortie

- boutons ou boutons-pression :

Version courte : 5 paires

Version longue : 7 paires

Ustensiles :

- épingles

- une aiguille à laine ou à broder

- une paire de ciseaux à papier et à tissu



Maintenance

Prends soin de tes vêtements et contribue à la protection de l'environnement. Afin que tu puisses profiter le plus longtemps possible des pièces que tu as fabriquées, nous te recommandons de les **laver à basse température sans les essorer**. Cela permet de protéger les tissus, de maintenir leur forme et de consommer moins d'énergie.



Tissus recommandés

Nous te conseillons d'opter pour un vêtement en laine polaire, qui te procurera une sensation de chaleur !

Savais-tu que le vaudou a une **propriété hydrofuge naturelle** ?

Tu peux donc laisser ton parapluie à la maison quand l'automne est froid !



Chaque patron existe aussi en kit DIY



Pssst... tous les matériaux sont disponibles en set DIY www.julianamartejevs.com dans la juste quantité et une super qualité.



10% de remise

sur ton prochain achat avec le
Code **NEXTPROJECT10**

www.julianamartejevs.com

PRÉPARATION

1. Imprimer

Lors de l'impression du patron, assure-toi que tu imprimes à la **taille réelle** et **sans bordures** ; en outre, l'ajustement automatique à la page doit être désactivé. Mesure **la case à cocher** sur le patron après l'impression. Si la mesure est correcte, tu peux commencer.

2. Coller

Colle les différentes feuilles directement **côte à côte** avec du ruban adhésif transparent, sans rien plier ou couper au préalable. Oriente-toi sur les combinaisons de lettres et de chiffres :

A1	A2	A3
B1	B2	B3
C1	C2	C3
D1	D2	D3

Courtes instructions vidéo sur la manière d'imprimer et de coller correctement :



Scanne-moi

3. Découper

Découpe les différentes pièces du patron après les avoir collées sur la ligne de taille que tu as choisie. Pour savoir à quoi elles ressemblent et quelle taille est la plus appropriée pour toi, consulte la page 10.

4. Laver

Lave et sèche ton tissu ou passe-le à la vapeur chaude pour éviter qu'il ne rétrécisse après la découpe.

5. Démarrer le tutoriel

Scanne notre code QR ou visite www.julianamartejevs.com/tutoriels pour accéder directement à nos **instructions vidéo**. Nous te montrons étape par étape comment réaliser ta nouvelle pièce préférée.



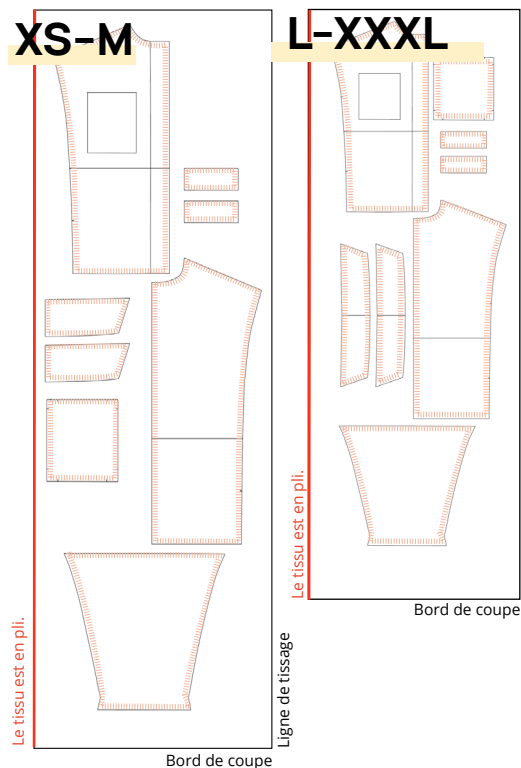
Tu n'as jamais cousu ?

Dans notre **tutoriel de base**, nous te montrons les bases de la machine à coudre pour que tu puisses directement commencer !

DÉCOUPER

PLAN DE COUPE

Place les pièces du patron sur le tissu de manière à ce que tout s'emboîte.



IMPORTANT

MARGE DE COUTURE : Lors de la découpe de textiles, on entend par « marge de couture » la largeur de l'espace entre la couture proprement dite et l'arête de coupe. **Tous les marges de couture sont déjà incluses dans le patron**. Sauf indication contraire sur les différentes pièces du patron ou dans les instructions vidéo, le surplus de couture est toujours de 1 cm.

LISIÈRE : Elle est souvent imprimée de manière colorée et contient des informations sur le fabricant et le traitement du tissu. Parfois, elle ne contient pas d'impression ; on la reconnaît alors à son tissage légèrement différent, qui se distingue nettement du reste du tissu.

SURFILER : Les bords à nettoyer sont représentés par des rayures.

COLLER : Les surfaces qui doivent être collées sont représentées en jaune.

DÉCOUPE DANS LE PLI : le tissu est plié parallèlement à la lisière. Deux couches de tissu opposées sont ainsi découpées simultanément.

SENS DU TISSU : La flèche sur le patron indique toujours le sens du fil. Lors de la découpe, il faut veiller à ce qu'elle soit parallèle à la lisière du tissu.

TABLEAU DES MESURES

Trouve ta taille pour nos patrons standard simplement à l'aide de notre tableau de mesures.

Mesure ton tour de buste, de taille et de bassin et consulte le tableau pour voir quelle taille correspond le mieux à

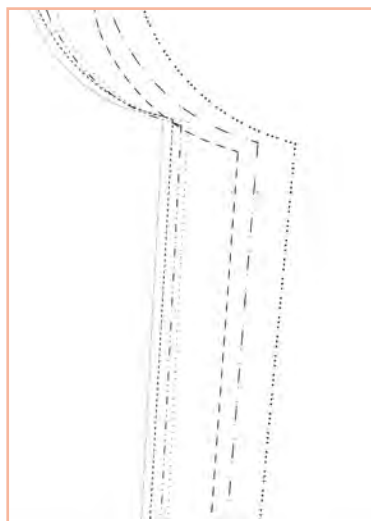
tes propres mesures.

Nous recommandons de faire un essayage avec une toile pour tout vêtement afin de vérifier la taille et l'équilibre.

Mesures en inches/cm	XS	S	M	L	XL	XXL	XXXL
Buste	32/82	34/86	36/90	38/96	40/102	42/108	45/116
Taille	24/62	26/66	28/70	30/76	32/82	34/88	38/96
Hanche	35/90	37/94	39/98	41/104	43/110	45/116	48/122

Lorsque tu as déterminé ta taille, découpe tes pièces de patron en suivant le type de **ligne correspondant** à ta taille :

XS	—————
S	- - - - -
M	· · · · ·
L	· · · · ·
XL	— — — — —
XXL	· · · · ·
XXXL	· · · · ·



SUR VOS MESURES

Il n'y a rien de plus frustrant que de finir avec un vêtement que l'on a cousu soi-même et qui ne nous va pas. Cela va cesser maintenant ! Car si tu te donnes la peine de coudre un vêtement toi-même, il faut qu'il soit cousu parfaitement. C'est pourquoi nos patrons sont désormais disponibles dans la variante „ Individuellement à la mesure“.

Tu apprendras à droite comment procéder.



*** Ne t'inquiète pas, il n'est pas trop tard si tu as déjà acheté le patron standard pour un projet.**

Commande la variante „ individualisée à la mesure“ sur notre site web www.julianamartejevs.com. Utilise le code de réduction unique firstpattern50 et épargne 50% sur ton premier patron personnalisé.

Comment faire



1. Achète le patron personnalisé et reçois les instructions pour prendre les mesures en téléchargement. *



2. Mesure-toi et inscrie tes mensurations dans notre formulaire.



3. Nos designers construisent la coupe à tes mesures.



4. Tu recevras le patron papier par la poste.



5. Grâce aux instructions vidéo gratuites, tu peux coudre un vêtement selon un patron qui convient parfaitement à ton corps.



Les vêtements les plus durables sont ceux que nous possédons déjà – cela est indiscutable. Nous avons néanmoins cherché une solution pour concilier notre passion pour la mode et un comportement de consommation responsable.

Au cours de nos recherches, nous avons réalisé que la solution était en fait assez évidente : pourquoi ne pas fabriquer nous-mêmes nos vêtements ? Avec notre concept, nous voulons faire prendre conscience de la quantité de travail nécessaire à la fabrication d'un vêtement

ou d'un accessoire, et ainsi faire en sorte que nos clients apprécient leur nouveau vêtement préféré, en prenant soin et le portent longtemps avec orgueil.

Parallèlement, nous veillons à choisir nos matériaux de la manière la plus respectueuse possible de l'environnement. Nous voulons rendre la mode DIY plus durable qu'elle n'est pour le moment. Tu trouveras plus d'informations sur notre concept en 6 points sur www.julianamartejevs.com. Ensemble, faisons évoluer le monde de la mode DIY. Révolutionnons la mode !

Tutoriels vidéos

Pour chaque patron, il existe également un tutoriel vidéo gratuit sur YouTube. Au début de chaque chapitre de ces instructions, tu trouveras dans le coin supérieur droit le temps correspondant dans le tutoriel vidéo, afin que tu puisses t'y retrouver au plus vite. Bonne couture !

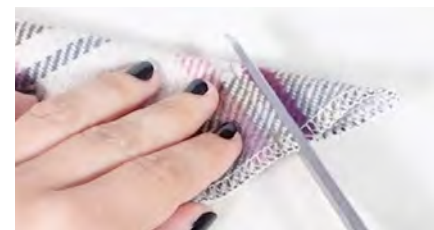


Canal YouTube
@JULIANA MARTEJEVS

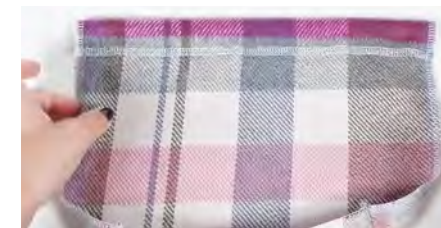
1. Poches à soufflets



Préparation : plier le bord inférieur du sac sur le bord latéral, endroit contre endroit. Mesurer les 4 cm de profondeur de la poche dans un angle de 90° et marquer avec une aiguille. Répéter pour tous les bords inférieurs des poches.



Coudre et découper : Coudre les sections marquées de bord à bord avec un point droit et une longueur de point de 2,5. Raccourcir les coins d'environ 0,5 cm à partir de la couture cousue. **Attention !** A partir d'ici, on travaille toujours avec ce type et cette longueur de point, sauf si cela est explicitement décrit autrement. Sauf indication contraire, le surplus de couture est toujours de 1 cm.



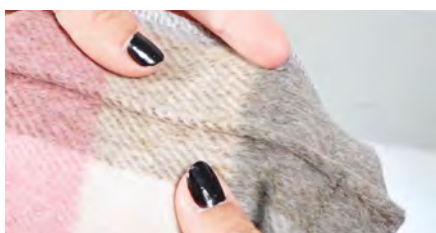
Préparation : repasser le bord supérieur sur 3 cm vers l'envers et épingler.



Couture : Couture sur l'envers de la partie épinglée, à un petit bord du bord surfilé.

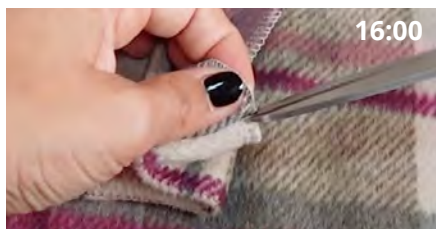


Préparation : Rabattre les bords latéraux, ainsi que le bord inférieur, de 4 cm vers la gauche et fixer les cassures.



Couture : Piquer l'un après l'autre tous les points de rupture épinglés sur des arêtes serrées. Piquer les trois sections séparément d'un coin à l'autre. Omettre le bord supérieur.

2. Poches surpiquée



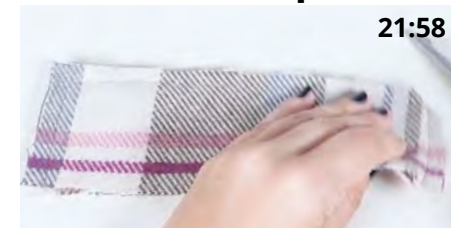
Préparer et coudre : Dans les coins inférieurs du sac, défaire 1 cm des coutures précédemment cousues pour pouvoir plier immédiatement un coin. Replier les trois bords du sac de 1 cm et épingler les bords pliés à l'endroit prévu. Épingler ensuite sur le devant en suivant de près les bords et coudre.



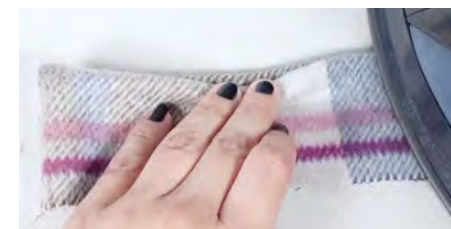
Repasser et fixer les côtés : Repasser le sac de manière à ce que les bords précédemment piqués se trouvent exactement sur les côtés du sac qui viennent d'être cousus et que des plis

apparaissent sur tous les côtés. De l'ouverture du sac à la couture horizontale du bord supérieur, coudre les deux épaisseurs du sac l'une sur l'autre en fixant les plis.

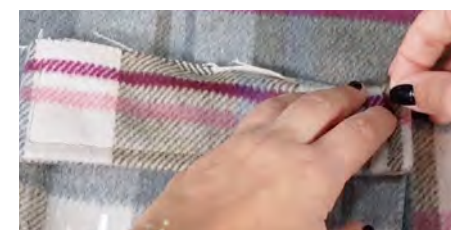
3. Rabats de poche



Préparer et coudre : Poser les deux pièces du patron, endroit contre endroit. Assembler deux côtés courts et un côté long et coudre. Couper les deux coins en diagonale au niveau du surplus de couture et retourner le rabat. Former les coins.



Repasser et surpiquer : Repasser le rabat sur l'endroit et piquez sur l'endroit, largeur du pied. Commencer la couture 2 cm en dessous de l'ouverture et la terminer 2 cm avant l'ouverture.



Préparation : Replier 1 cm du bord supérieur ouvert des deux côtés vers la gauche et placer le rabat 1 cm au-dessus de l'entrée de la poche. Fixer la partie sur le bord supérieur du rabat avec des épingles et piquer à ras bord.

4. Bord avant



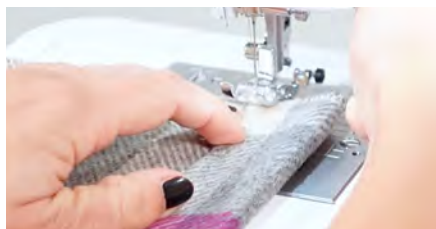
Préparation : Rabattre le bord avant de 5 cm, endroit contre endroit.

A 2 cm du bord avant, épingler une aiguille jusqu'au repère. Coudre la distance de 2 cm à partir de la cassure jusqu'à l'aiguille.

Couper la couture : Couper le surplus de couture en diagonale jusqu'à l'endroit où la couture se termine. Retourner le coin, le former et répéter les étapes sur l'autre côté.

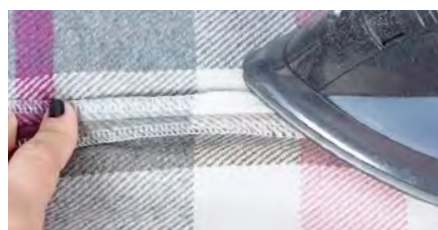


Repasser et épingler : Replier tout le bord avant de 5 cm sur l'envers et repasser. **Petite astuce !** En cas de rayures ou d'autres motifs, il faut continuer pour obtenir un résultat propre. Replier et repasser à 1 cm du bord surfilé. Épingler la partie sur le dernier



Coudre : Surpiquer la partie épinglée sur le côté gauche. Répéter les étapes sur l'autre pièce de devant.

5. Centre arrière



Préparer et coudre : Poser les deux pièces du patron pour le dos, endroit contre endroit. Veiller à ce que les motifs soient continus. Coudre la partie épinglée.

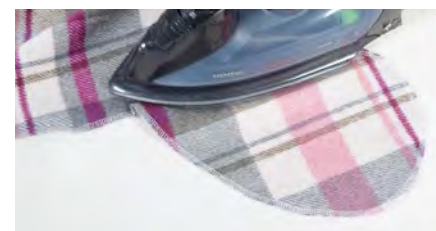
Repasser : Repasser le surplus de couture sur l'envers. Repassez le surplus de couture en l'écartant.

Piquer (optionnel) : Piquer à gauche et à droite du centre arrière, à la largeur du pied.

6. Poches d'intervention



Préparation et couture : Placer les poches sur les bouts prévus à cet effet, endroit contre endroit, sur les parties avant et arrière. Épingler et surpiquer.



Repasser : Repasser les surplus de couture en partant de l'endroit du tissu et en allant vers le sac de la poche.

7. Coutures d'épaules



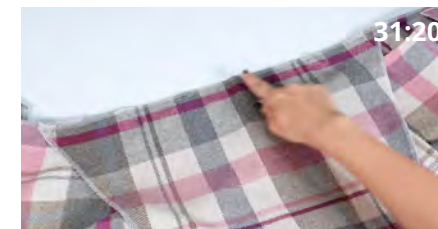
Préparation : Poser le dos et le devant endroit contre endroit et épingler les coutures sur les épaules.



Couture et repassage : Coudre les sections épinglées. Repasser les surplus de couture de l'envers vers le devant. Repasser de l'endroit.

Piquer (optionnel) : Sur l'endroit du tissu, surpiquer les surplus de couture de la largeur du pied.

8. Manches



Préparation : Épingler les pièces coupées des manches, endroit contre endroit, aux bouts prévus à cet effet entre le devant et le dos.



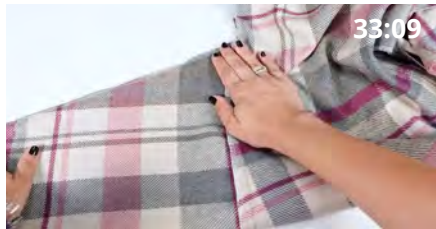
Coudre : Fermer les parcours jalonnés.



Repasser : Repasser les surplus de couture en direction de la manche. Repasser les coutures sur l'endroit.

Piquer (optionnel) : En partant de l'endroit, surpiquer les surplus de couture à la largeur du pied.

9. Coutures latérales et de manches



Préparation : Poser le devant et le dos endroit contre endroit. Poser les bords longs des manches l'un sur l'autre. Épingler tous les bords ouverts de l'ourlet des manches à l'ourlet du manteau en passant par les bords extérieurs des poches.



Couture et repassage : Coudre l'ensemble de la section épinglée. Au niveau de l'emmanchure, veiller à ce que tous les surplus de couture soient orientés vers la manche. Repasser les surplus de couture vers le devant. Repasser sur l'endroit et vaporiser.

10. Ourlets



Préparation et repassage : Replier l'ourlet de 4 cm sur l'envers, repasser et épingler. Répéter l'opération pour les ourlets des manches.



Coudre : Piquez les ourlets sur l'envers, à la largeur du pied, à partir du bord surfilé.

11. Col



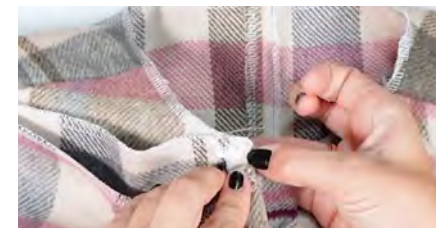
Préparer : Placer les pièces coupées du col, endroit contre endroit, et

épingler les bords sur deux côtés courts et le côté le plus long.

Coudre : Piquer les longueurs épinglées. Laisser 1 cm sur les côtés courts vers le bord ouvert.

Couper et tourner : Raccourcir le surplus de couture en diagonale dans les coins. Retourner le col et former les coins.

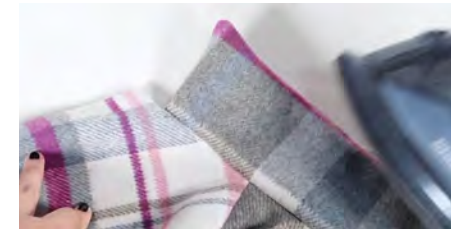
Repasser : Repasser le col à partir de l'endroit.



Préparation : Placer l'un des bords ouverts du col, endroit contre endroit, au centre avant de l'encolure et épinglez-le autour de l'encolure.



Coudre : Coudre la section piquée.



Repasser : Repasser le col sur l'endroit.

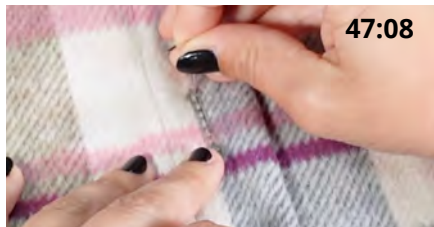


Préparation : Rabattre le surplus de couture du côté ouvert du col sur le côté gauche de la veste sur 1 cm et épingler de manière à ce que le col recouvre complètement l'autre couture du col. Fixer avec des épingles transversales.

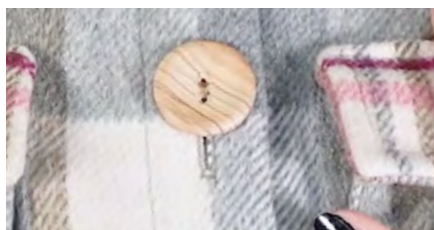


Coudre : Depuis l'endroit, coudre exactement dans l'ombre de la couture, en incluant le bord du col replié sur l'envers.

12. Boutons



Préparation : Reporter toutes les positions des boutonnieres et des boutons sur le tissu. Broder les boutonnieres en fonction de la taille des boutons et les découper. Alternativement, utiliser des boutons-pression.



Coudre : Coudre les boutons sur toutes les positions.

Fini

COMPRENDRE LES PATRONS

Les patrons JULIANA MARTEJEVS sont conçus en anglais. Dans cette liste, tu trouveras tous les mots importants pour pouvoir associer les pièces du patron et lire les informations sur le patron.

Anglais - Français

En raison du peu de place disponible sur les patrons, les pièces du patron sont uniquement étiquetées en anglais. Tu trouveras ici les traductions en français :

Add	Allonger	Seam	Couture
Back	Dos	Seam allowance	Allègement du cordon
Belt loop	passant de ceinture	Seam-concealed	Coutures cachées
Button	Bouton	Skirt	Jupe
Buttonhole	Boutonnière	Sleeve	Manches
Center back	Centre dos	Slit	Fente
Center front	Centre devant	Turtle neck	Col roulé
Collar	Col	Waist	Taille
Collar stand	Col Pont	Waistband	Poignets
Cut	Couper	Welt pocket	Poche à filet
Dress	Robe	Zipper	Fermeture à glissière
Fabric	Tissu	Yoke	empiècement
Facing	Revêtement		
Front	Devant		
Grainline	droit - fil		
Hem	Ourlet		
Interfacing	D'interface		
Lining	Doublure		
Length	Longueur		
Neckband	Passe-poil pour le cou		
On the fold	Couper au pli		
Pencil skirt	Jupe crayon		
Pocket	Sac		
Pocket bag	Sac de poche		
Reduce	Raccourcir		