

**Your new
favorite dress.**

Dein neues
Lieblingskleid.

Difficulty:
Easy

Schwierigkeitsstufe:
Einfach

**Written
instructions
& video tutorial**

Schriftliche &
Video Anleitung

**Takes appr.
7 hours**

Ca. 7 Stunden
Projektdauer

**Designed
in Berlin**

Designed in
Berlin

A



B



THE Margo DRESS

Smocked summer dress with spaghetti straps.
Gesmocktes Sommerkleid mit Spagettiträgern.



Hello there!

JULIANA MARTEJEVS – The DIY Fashion Label is a young, highly motivated team, dedicated to the development of modern and sustainable DIY fashion.

SEWING MACHINE & TUTORIAL

JULIANA MARTEJEVS DIY products usually require access to a sewing machine. You do not necessarily need sewing experience, as all our video tutorials are easy to understand and accompanied by basic tutorials. The link to the video tutorial for your selected project can be found on page 8.

RESPONSIBILITY

With our label JULIANA MARTEJEVS we want to increase the **appreciation** for clothing and make it be worn longer. We use and recommend only high quality and sustainable materials in the right quantities to reduce waste and to know that you are making your new favourite piece in fair conditions.

COOL & MODERN

Our goal is to prove that self-made clothing unjustly has a dusty image. Our collections are designed to be cool, modern, and trendy, and the individual garments and accessories can be combined in many ways.

REAL BODIES

We all have different bodies and that's amazing. To make sure that your self-made clothing fits perfectly, because you're obviously putting a lot of effort into the process, we also offer all **patterns individually customized to your own measurements**. You can find out more about how this works - even if you have already purchased a standard pattern - on page 11.

DIY KITS

All the materials you need for your projects are also available in the right quantity and great quality in our **DIY kit**. They contain everything you need for your selected garment or accessory: from high-quality, sustainable fabrics, to yarn, and the smallest button. You'll find a link to the DIY kit for your selected project on page 7.







We wish you lots of fun making your new favorite piece!

Your
JULIANA MARTEJEVS Team



Juliana and our team design your patterns in the heart of Berlin.

Follow us on Social Media

-  julianamartejevs_official
-  julianamartejevsofficial
-  JULIANA MARTEJEVS
-  JULIANA MARTEJEVS
-  julianamartejevs_official
-  #JULIANAMARTEJEVSonME

Get inspired at www.julianamartejevs.com/en

THE MARGO DRESS

Would you like to sew yourself a beautiful simple sundress? With The Margo Dress sundress pattern which comes with two length options, you can easily sew your next dress yourself and create a super versatile and elegant classic for your summer wardrobe! The smocked waist elegantly flatters the body, while the wide skirt, which is gathered at the hips, creates a playful lightness. The airy fabric and stylish design make this

sundress pattern a must-have among sewers. The shirred dress pattern is ideal for walks on the beach, garden parties or simply relaxing hours in the sun. The strappy dress pattern is perfect for anyone who wants to sew a simple summer dress sewing pattern, whether they are a sewing beginner or advanced sewer.



Styles

How to wear your dress:



Sewing pattern „The Bucket Hat“



Sewing pattern „The Ava Bag“



Share your creation on Instagram: **#TheMargoDress**



MATERIALS

Materials:

- woven fabric with a width of 1.45m (1 3/5 yd): Short length:
XS-S: 2.15m (2 1/3 yd)
M-XL: 2.25m (2 7/16 yd)
XXL-XXXL: 2.30m (2 1/2 yd)
Long length:
XS-S: 2.45m (2 2/3 yd)
M-XL: 2.65m (2 7/8 yd)
XXL-XXXL: 2.75m (3 yd)
- 0.7 cm (1/4in) wide elastic band:
XS: 1m (1 1/10yd)
S: 1.05m (1 1/8yd)
M: 1.10m (1 1/5yd)
L: 1.15m (1 1/5yd)
XL: 1.20m (1 1/3 yd)
XXL: 1.25m (1 3/8yd)
XXXL: 1.30m (1 2/5yd)
- elastic sewing thread
- sewing thread



Tip: If you use premade bias tape, you will need 20cm (8in) less fabric.

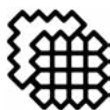
Utensils:

- pins
- safety pin
- sewing machine
- paper and fabric scissors
- ironing board and iron



Care

Take care of your garments and do something good for the environment. To enjoy your self-made pieces as long as possible, we recommend washing them at **low temperatures and without spin cycles**. This protects the fabrics, preserves the cut and less energy is used.



Fabric recommendation

We use an oeko-tex certified **100% organic cotton poplin** with a weight of 130g/m². The sewing pattern is drafted for a **woven fabric without stretch**.

Patterns also available as sewing kits



Shhh... many patterns are also available as sewing kits on www.julianamartejevs.com/en/ with materials in the right quantity and great quality.



10% discount
on your next purchase with the
code **NEXTPROJECT10**

www.julianamartejevs.com/en/

PREPARATION

1. Printing

When printing the pattern, make sure to print in **actual size** and **without margins**; also, turn off the automatic page adjustment. Measure the **test square** afterwards. If the measurement is correct, you are ready to go. Otherwise, adjust your printer settings.

2. Taping

Tape the individual sheets together **edge to edge** using transparent tape, without folding or cutting anything off beforehand. Use the letter/number combinations as a guide like this:

A1	A2	A3
B1	B2	B3
C1	C2	C3
D1	D2	D3

Short tutorial on how to print & tape sheets correctly (turn on English subtitles):



Scan me

3. Cutting

After taping the sheets together cut out the individual paper pattern pieces along the line of your selected size. To find out which size is right for you go to page 10.

4. Washing

Wash and dry your fabric or iron with steam before cutting to prevent shrinkage.

5. Starting

Follow the **detailed video tutorial** on www.julianamartejevs.com/en/tutorials or the **written, illustrated instructions** to cut and sew correctly.



Scan me

Never sewn before?

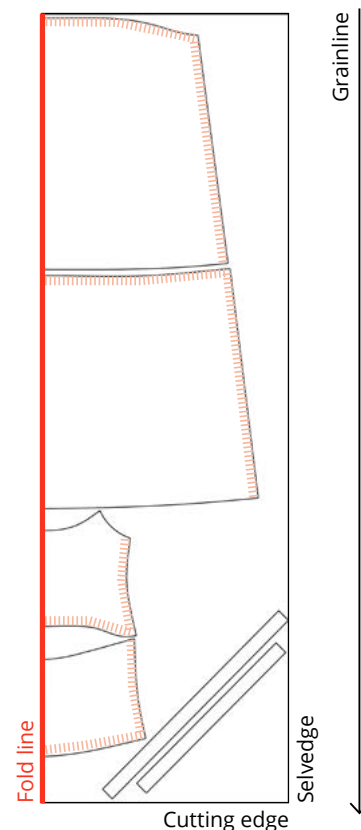
In the **basics tutorials** we're showing you the basics you need to know to use a sewing machine and sewing patterns and you're ready to go!

CUTTING THE FABRIC

LAYPLAN

This is how you lay your pattern pieces onto the fabric so everything fits. Serge and interline after cutting if indicated on the layplan. Serging jersey & sweat fabrics is optional. If sewing your project with an overlocker skip prior serging.

XS-XXXL



SERGED SEAM ALLOWANCE: Edges that need to be serged are marked in peach stripes

INTERFACE: Parts that need interfacing are marked in yellow

IMPORTANT

SEAM ALLOWANCES: When cutting textiles, the seam allowance is the width of the space between the actual seam and the cutting edge. **All seam allowances are already included in the pattern.** Unless otherwise indicated on the individual pattern pieces or announced in the instructions, the seam allowance is always 1cm (7/16in).

FOLD LINE: The fabric is folded parallel to the selvedge. Thus, two layers of fabric are cut at the same time.

SELVEDGE: It is often colorfully printed and contains information about the manufacturer and treatment of the fabric. Sometimes it does not contain any printing, in which case it can be recognized by the slightly different weave, which clearly stands out from the rest of the fabric.

GRAINLINE: The arrow on the pattern pieces always shows the direction of the grain line. When cutting, make sure it is parallel to the selvedge.

MEASUREMENT CHART

Easily find **your size** for our standard patterns using our measurement chart.

Measure your chest, waist, and hips and check the chart to see which size most closely matches your own measurements.

We recommend doing a **fitting with a toile** for any garment to check the size and balance.

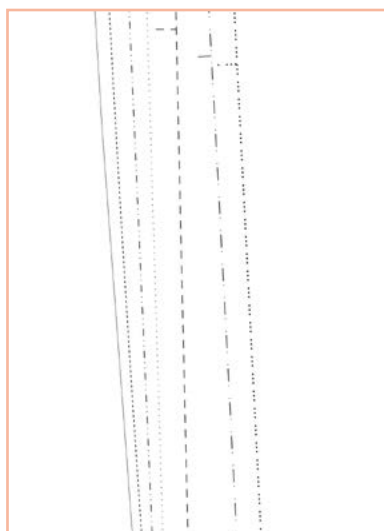
The Margo Dress has a **positive ease** of about 20cm (8 in) around the bust and is then shirred with elastic bands to your body measurements.

For reference, our model Djamilia is 170cm (5' 7") tall and wears size S.

Measurements in in/cm	XS	S	M	L	XL	XXL	XXXL
Bust	32/82	34/86	36/90	38/96	40/102	42/108	45/116
Waist	24/62	26/66	28/70	30/76	32/82	34/88	38/96
Hip	35/90	37/94	39/98	41/104	43/110	45/116	48/122

Once you have determined your size, cut out your pattern pieces along the **line for your size**:

XS	—————
S	- - - - -
M
L
XL	- - - - -
XXL
XXXL



CUSTOM PATTERNS

Did you know? All JULIANA MARTEJEVS sewing patterns are also available made-to-measure in collaboration with Picknsew®. It's as simple as that: Order the "Customized to your measurements" option, measure yourself after ordering and send us your complete measurements. Your individual sewing pattern is then made. You will receive it within 1 week of ordering either as paper pattern via mail or as a digital PDF pattern via email.



*** Don't worry, it's not too late if you have already bought the standard pattern for a project.** Order the option "Customized to your measurements" on www.julianamartejevs.com/en/. Use the discount code `firstpattern50` and save 50% on your first custom pattern.

How it's done



1. Buy the sewing pattern in size "Customized to your measurements".*



2. Take your measurements and submit them via www.picknsew.com.



3. The pattern will be drafted based on your measurements.



4. You will receive the PDF pattern via email/ the paper pattern via mail.



5. Using the sewing instructions to sew a garment that fits your body perfectly.

SUSTAINABILITY THROUGH DIY



The most sustainable clothes are the ones we already own - there's no arguing about that. Still, we've been looking for a solution to combine our passion for fashion with responsible consumerism.

During our research, we realized that the solution is actually quite obvious: **why don't we make our own clothes?** With our concept, we want to create an awareness of how much work is put into the production of a garment or accessory, and thereby achieve that

our customers appreciate their new favourite piece, take care of it and wear it with pride for a long time.

At the same time, we make sure to carefully select our materials in the most environmentally friendly way possible. We want to change the fact that DIY fashion is not yet as sustainable as it could be. You can find out more about our **6-point concept** on www.julianamartejevs.com/en/. Let's revolutionize the DIY fashion world together!

INSTRUCTIONS

Video tutorial

For each pattern you can find a free video tutorial on YouTube. At the beginning of each chapter in the written instructions, you will see the corresponding time for the video tutorial in the right corner, to help you find your way around quickly. Happy sewing!



YouTube Channel
@JULIANA MARTEJEVS

General information

You can sew the Margo Dress in one of two lengths. The sewing steps are identical.

Sewing machine settings:

Normal seams:

Stitch type: Straight stitch

Stitch length: 2.5 (10-12 stitches per inch)

Shirring with elastic thread:

Stitch type: Straight stitch

Stitch length: 4 (6-8 stitches per inch)

Thread tension upper thread: 7

Gathered seams:

Stitch type: Straight stitch

Stitch length: 4 (6-8 stitches per inch)

Seam allowances:

Seams: 1cm (7/16in)

Hem: 2cm (13/16in)

Mark lines for shirring with washable/ironable tailor's chalk on the right side of the fabric.

1. Shirring



Preparation: Wind the bobbin thread with the elastic thread and insert it normally so that there is tension on the bobbin thread. Raise the bobbin thread (elastic thread) with the handwheel.

Sewing: Topstitch all marked stitching lines on the front and back. Backstitch

the beginning and end. Do not use an automatic thread cutter for cutting.

Ironing: Steam the seams.

2. Side seams



Preparation: Lay the front and back pieces right sides together at the side seams and pin.

Sewing: Sew side seams.

Ironing: Press seam allowances apart.



Preparation: Lay the front and back skirt right sides together at the side seams and pin.

Sewing: Sew side seams.

Ironing: Press seam allowances apart.

3. Gathering



Sewing: Topstitch the top edge of the skirt piece all the way around, first 0.5 cm (3/16in) and then 0.7 cm (5/16in) from the top edge, using the setting for gathering seams. Do not backstitch and leave the top and bobbin thread ends hanging for 10 cm (4in).



Gathering: Take the upper thread ends from both seams and gather the fabric. The length of the top edge of the skirt should match the length of the bottom edge of the top. The front and back should fit together exactly.



Preparation: Lay the top piece and skirt piece right sides together and pin all the way around.

Sewing: Topstitch all the way around using the setting for normal seams.

4. Bias binding

If you are making your own bias tape from your own fabric, follow the steps in this chapter. If you are using pre-made bias tape, skip this chapter.

Cutting: Cut as many bias strips on the bias so that the total length of the straps + 10 cm (4in) buffer is as indicated on the pattern. The individual lengths do not matter. However, the fewer individual pieces, the less work.



Joining bias binding: Lay the two slanted ends next to each other. Then place right sides together and pin the short edge together. The small corners should each extend 1 cm (7/16in) beyond the edge of the other bias tape. Sew the short section and press the seam allowances open. **Join enough bias strips together to create the two lengths indicated on the pattern + 10 cm (4in) buffer. Then cut the bias strips straight at the ends exactly at the specified length.**

5. Neckline



The neckline is finished identically on the front and back. Therefore, repeat on both edges and let the bias binding run to the tip in the front.

Preparation: Lay the bias tape right sides together on the neckline and pin so that the same amount of bias tape overlaps on both sides.



Sewing: Sew on the bias tape presser foot wide away from the edge.



Preparation: Fold bias binding in at the open edge by 1 cm (7/16in) and pin in place with the wrong sides together so that the straight seam is covered by the folded edge. Pin or baste in place with cross pins.



Sewing: Topstitch from the right side in the back of the seam and thus catch the folded side of the bias tape exactly. Sew from one cut-out corner to the other. The rest of the bias tape remains open.



Cutting: Divide the elastic band into two parts that are 70% and 30% of the length specified in the material list for your size.

Preparation: Attach the end of the elastic band to the safety pin.



Preparation: Use the safety pin to guide the elastic through the bias binding tunnel. The 30% long elastic band belongs in the front piece, the 70% long piece belongs in the back piece. Secure the ends at the beginning and end of the tunnel with pins.

Sewing: Fasten the elastic band ends with a short cross seam in the bias tape.

6. Straps



Preparation: Fold in the remaining bias tape for the strap on both open edges towards the center and pin both folded edges together.



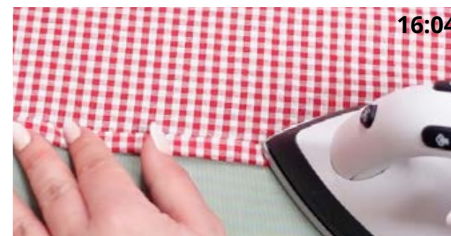
Sewing: Topstitch the straps close to the edge.



Preparation: Guide the bias tape that runs from the front piece to the tip to the notch of the inner strap. Guide the bias tape running from the front piece to the tip to the notch on the outer strap. Pin the ends.

Sewing: Fasten the straps with a short seam in the back of the seam of the bias strip.

7. Hem



Ironing: First fold the hem in 1 cm (7/16in) to the wrong side of the fabric, then fold it over another 1 cm (7/16in) and press the hem all the way around. Pin the folded hem in place.



Sewing: Topstitch the hem at the folded edges.

Done!



Hallochen!

Hinter JULIANA MARTEJEVS – Das DIY-Modelabel steht ein junges hochmotiviertes Team, das sich der Entwicklung moderner und nachhaltiger DIY-Mode widmet.

NÄHMASCHINE & TUTORIAL

Für JULIANA MARTEJEVS DIY-Produkte ist meist ein Zugang zu einer Nähmaschine erforderlich, aber nicht zwingend Näherfahrung, da alle unsere Video-Anleitungen leicht verständlich sind und von Grundlagen-Tutorials begleitet werden. Den Link zur Video-Anleitung für dein ausgewähltes Projekt findest du auf Seite 8.

VERANTWORTUNG

Mit JULIANA MARTEJEVS möchten wir die **Wertschätzung** für Bekleidung erhöhen und so bewirken, dass diese länger getragen wird. Wir verwenden und empfehlen ausschließlich hochwertige und möglichst nachhaltige Materialien in den richtigen Mengen, um Abfall zu reduzieren und wissen, dass du dein neues Lieblingsstück unter fairen Bedingungen fertigst.

COOL & MODERN

Wir möchten beweisen, dass selbstgemachte Kleidung zu Unrecht ein angestaubtes Image hat. Unsere Kollektionen sind cool, modern und trendorientiert gestaltet und die einzelnen Kleidungsstücke und Accessoires lassen sich vielseitig kombinieren.

ECHTE FIGUREN

Wir alle haben unterschiedliche Figuren und das ist auch gut so. Um sicherzustellen, dass deine selbstgemachten Teile auch perfekt sitzen, wenn du sie mit viel Mühe gefertigt hast, bieten wir alle **Schnittmuster auch individuell auf deine eigenen Maße an**. Wie das funktioniert - auch wenn du schon ein Standard-Schnittmuster erworben hast - erklären wir dir auf Seite 11.

DIY-SETS

Alle Materialien, die du für deine Projekte brauchst, gibt es auch in der richtigen Menge und toller Qualität in unseren **DIY-Sets**. Sie enthalten alles, was zur Anfertigung für das jeweilige Kleidungsstück oder Accessoire benötigt wird: von hochwertigen, nachhaltigen Stoffen, über Garn, bis hin zum kleinsten Knopf. Du findest einen Link zum DIY-Set für dein ausgewähltes Projekt auf Seite 7.

Wir wünschen dir ganz viel Spaß beim Anfertigen deines neuen Lieblingsteils!
Dein JULIANA MARTEJEVS Team



Im Herzen von Berlin entwerfen Juliana und unser Team eure Schnittmuster.

Folge uns auf Social Media

 julianamartejevs_official

 julianamartejevsofficial

 JULIANA MARTEJEVS

 JULIANA MARTEJEVS

 julianamartejevs_official

#JULIANAMARTEJEVSonME

Lass dich inspirieren auf www.julianamartejevs.com

THE MARGO DRESS

Du möchtest dir ein wunderschönes Sommerkleid nähen? Mit dem Trägerkleid Schnittmuster The Margo Dress kannst du ganz einfach dein nächstes Kleid selber nähen und zauberst dir damit einen super vielseitigen und eleganten Klassiker für deine Sommergarderobe! Die gesmockte Taille schmeichelt elegant der Figur, während der weit geschnittene Rock, der an der Hüfte angesetzt ist, für eine spielerische Leichtigkeit

sorgt. Ein luftiger Stoff und das stilvolle Design machen das Sommerkleid Schnittmuster zu einem Muss unter Hobbynäherinnen. Ideal für Strandspaziergänge, Gartenpartys oder einfach entspannte Stunden in der Sonne. Das Margo Dress ist hervorragend für alle, die ein schnelles Sommerkleid nähen möchten, egal ob Nähanfänger oder Profi.



Styles

So kombinierst du dein Kleid:



Schnittmuster
„The Bucket Hat“



Schnittmuster
„The Ava Bag“



**Teile dein Werk auf Instagram:
#TheMargoDress**



MATERIALIEN

Materialien:

- Stoff mit einer Breite von 1,45m:
Kurze Länge:
XS-S: 2,15m
M-XL: 2,25m
XXL-XXXL: 2,30m
Lange Länge:
XS-S: 2,45m
M-XL: 2,65m
XXL-XXXL: 2,75m
 - Gummifaden
 - 0,7cm breites Gummiband:
XS: 1m, S: 1,05m, M: 1,10m, L: 1,15m
XL: 1,20m, XXL: 1,25m, XXXL: 1,30m
 - Nähgarn
- Tipp:** Wenn du fertige Schrägbänder nutzt, brauchst du 20cm weniger Stoff.



Utensilien:

- Stecknadeln
- Sicherheitsnadel
- Nähmaschine
- eine Papier- und Stoffschere
- Bügelbrett und Bügeleisen



Pflege deine Kleidungsstücke und tu' der Umwelt etwas Gutes. Damit du möglichst lange Freude an deinen eigens hergestellten Teilen hast, empfehlen wir dir, sie bei **geringen Temperaturen und ohne Schleudergänge** zu waschen. So werden die Stoffe geschont, der Schnitt bleibt erhalten und wir verbrauchen weniger Energie.



Wir nutzen eine Ökotex-zertifizierte **Bio-Baumwollpopeline aus 100% Baumwolle** mit einem Gewicht von 130g/m². Das Schnittmuster ist für einen **Webstoff ohne Elastizität** konstruiert.

Schnittmuster auch als Nähsets



Psst... viele der Schnittmuster gibts es auch als Nähsets auf www.julianamartejevs.com mit wunderschönen Stoffen und Kurzwaren.



10% Rabatt
auf deinen nächsten Einkauf mit dem
Code **NEXTPROJECT10**
www.julianamartejevs.com

VORBEREITUNG

1. Drucken

Achte beim Ausdrucken des Schnittmusters darauf, dass du in **tatsächlicher Größe** und **randlos** druckst; zudem sollte die automatische Seitenanpassung ausgestellt werden.

Das **Kontrollkästchen** auf dem Schnittmuster nach dem Drucken unbedingt nachmessen. Stimmt das Maß, kann es losgehen.

2. Kleben

Klebe die einzelnen Blätter direkt **Kante an Kante** mit transparentem Klebeband zusammen, ohne vorher etwas wegzuknicken oder abzuschneiden. Orientiere dich dabei an den Buchstaben/Zahlen-Kombinationen:

A1	A2	A3
B1	B2	B3
C1	C2	C3
D1	D2	D3
...		

Kurze Videoanleitung zum richtigen Drucken & Kleben:



Scanne mich

3. Schneiden

Schneide die einzelnen Schnittteile nach dem Zusammenkleben an deiner ausgewählten Größenlinie aus. Wie die aussehen und welche Größe die richtige für dich ist, erfährst du auf Seite 10.

4. Waschen

Wasche und trockne deinen Stoff oder dampfe ihn heiß ab, damit er nach dem Zuschneiden nicht mehr einlaufen kann.

5. Loslegen

Folge der detaillierten **Video-Anleitung** auf www.julianamartejevs.com/tutorials oder der **schriftlichen Anleitung**, um richtig zuzuschneiden und zu nähen.



Scanne mich

Noch nie genäht?

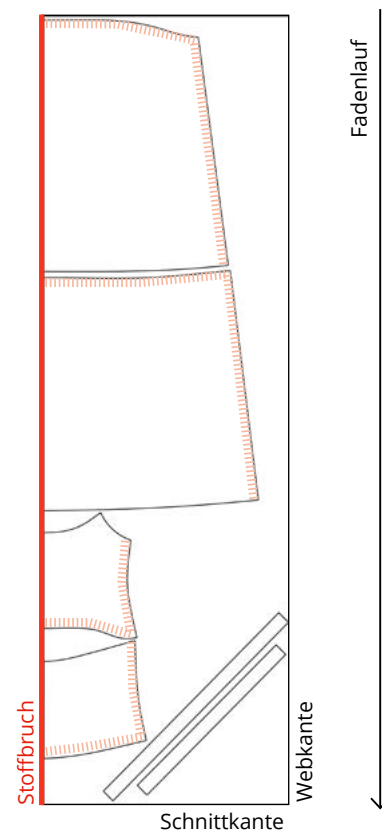
In unserem **Grundlagen Tutorial** zeigen wir dir die Basics an der Nähmaschine und schon kann es losgehen!

ZUSCHNEIDEN

SCHNITTBILD

So legst du deine Schnittteile auf den Stoff auf, damit alles drauf passt. Anschließend versäubern & bekleben, wenn auf dem Schnittbild angegeben. Jersey- oder Sweatstoffe können optional versäubert werden. Wenn du dein Projekt mit einer Overlock und nicht Nähmaschine nährst, bitte vorher nicht versäubern.

XS-XXXL



VERSÄUBERN:
Zu versäubernde Kanten sind in gestreift dargestellt

BEKLEBEN:
Flächen, die beklebt werden sollen, sind in gelb dargestellt

WICHTIGES

NAHTZUGABEN: Unter der Nahtzugabe ist beim Zuschneiden von Textilien die Breite des Abstandes zwischen der eigentlichen Naht und der Schnittkante zu verstehen. **Alle Nahtzugaben sind bereits im Schnittmuster enthalten.** Wenn nicht anders auf den einzelnen Schnittteilen angegeben oder in der Anleitung angesagt, beträgt die Nahtzugabe immer 1cm.

WEBKANTE: Sie ist oft bunt bedruckt und enthält Informationen zum Hersteller und zur Behandlung des Stoffes. Manchmal enthält sie auch keinen Druck, dann erkennt man sie an der etwas anderen Webart, die sich deutlich vom Rest des Stoffes abhebt.

ZUSCHNEIDEN IM BRUCH: Der Stoff wird parallel zur Webkante in der Hälfte gefaltet. Es werden so gleichzeitig zwei gegengleiche Stofflagen zugeschnitten.

FADENLAUF: Der Pfeil auf dem Schnittmuster zeigt immer die Richtung des Fadenlaufs. Beim Zuschneiden muss darauf geachtet werden, dass er parallel zur Webkante verläuft.

MAßTABELLE

Finde **deine Größe** für unsere Standard-Schnittmuster einfach mithilfe unserer Maßtabelle.

Messe deinen Brust-, Taillen- und Hüftumfang aus und schau in der Tabelle nach, welche Größe deinen eigenen Maßen am meisten entspricht.

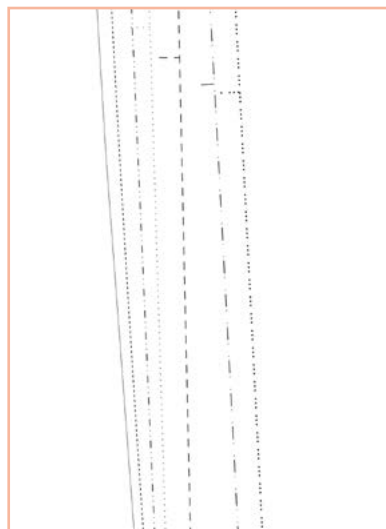
Wir empfehlen dir eine **Anprobe mit einem Probeteil**, um den Sitz und die Größe zu überprüfen.

Das Margo Dress hat eine **Mehrweite** von 20cm auf Höhe der Brust, welche **zusammengerafft** wird. **Als Referenz:** Unser Model Djamila ist 170cm groß und trägt Größe S.

Measurements in in/cm	XS	S	M	L	XL	XXL	XXXL
Bust	32/82	34/86	36/90	38/96	40/102	42/108	45/116
Waist	24/62	26/66	28/70	30/76	32/82	34/88	38/96
Hip	35/90	37/94	39/98	41/104	43/110	45/116	48/122

Wenn du deine Größe ermittelt hast, schneide deine Schnittteile entlang der **passenden Linienart** für deine Größe aus:

- XS _____
- S - - - - -
- M
- L
- XL - - - - -
- XXL
- XXXL



INDIVIDUELL AUF DEINE MAßE

Schon gewusst? Alle JULIANA MARTEJEVS Schnittmuster gibt es in Kollaboration mit Picknsew® auch auf Maß. So einfach ist es: **Bestelle die Variante "Individuell auf deine Maße"**, messe dich nach dem Bestellen aus und übermittle deine Maße. Daraufhin wird dein Schnittmuster konstruiert. Du erhältst es innerhalb von 1 Woche nach der Bestellung entweder in Papierform zum Ausschneiden nach Hause geschickt oder als digitales PDF Schnittmuster per Email.



*** Keine Sorge, es ist noch nicht zu spät, wenn du schon das Standard-Schnittmuster für ein Projekt bereits gekauft hast.** Bestelle die Variante „Individuell auf deine Maße“ auf www.julianamartejevs.com. Nutze den einmaligen Rabattcode `firstpattern50` und spare 50% auf dein erstes individuelles Schnittmuster.

So geht's



1. Kaufe das Schnittmuster in der Größe „Individuell auf deine Maße.“ *



2. Messe dich aus und trage deine Maße auf www.picknsew.com ein.



3. Dein Schnittmuster wird nach deinen Maßen konstruiert.



4. Du erhältst das PDF Schnittmuster per Email/ das Papierschnittmuster per Post zugeschickt.



5. Mit der Nähanleitung nähst du ein Kleidungsstück, das perfekt zu deinem Körper passt.



Die nachhaltigsten Kleidungsstücke sind die, die wir bereits besitzen – darüber lässt sich nicht streiten. Dennoch haben wir nach einer Lösung gesucht, wie wir unsere Leidenschaft für Mode mit einem verantwortungsbewussten Konsumverhalten vereinen können.

Bei unserer Recherche wurde uns klar, dass die Lösung eigentlich ganz naheliegend ist: **warum fertigen wir unsere Kleidung nicht selbst an?** Mit unserem Konzept wollen wir ein Bewusstsein dafür schaffen, wie viel Arbeit in der Herstellung eines Kleidungsstücks oder

Accessoires steckt, und dadurch erreichen, dass unsere KundInnen ihr neues Lieblingsstück wertschätzen, pflegen und lange mit Stolz tragen.

Gleichzeitig achten wir darauf, unsere Materialien möglichst umweltschonend auszuwählen. Dass DIY-Mode heute noch nicht so nachhaltig ist, wie sie sein könnte, möchten wir ändern. Mehr zu unserem **6-Punkte-Konzept** findest du auf www.julianamartejevs.com. Lasst uns die DIY-Modewelt gemeinsam revolutionieren!

Video-Anleitung

Zu jedem Schnittmuster gibt es auch eine kostenlose Video-Anleitung auf YouTube. Am Anfang jedes Kapitels in dieser schriftlichen Anleitung siehst du in der rechten oberen Ecke die korrespondierende Zeit im Video-Tutorial, damit du dich ganz schnell zurecht findest. Ganz viel Spaß beim Nähen!



YouTube Channel
@JULIANA MARTEJEVS

Allgemeines

Das Margo Dress kannst du in einer von zwei Längen nähen. Die Verarbeitungsschritte sind identisch.

Einstellungen Nähmaschine:

Normale Nähte:

Stichart: Doppelstepstich

Stichlänge: 2,5

Geraffte Nähte mit Gummifaden:

Stichart: Doppelstepstich

Stichlänge: 4

Fadenspannung Oberfaden: 7

Gekräuselte Nähte:

Stichart: Doppelstepstich

Stichlänge: 4

Nahtzugaben:

Nähte: 1cm

Saum: 2cm

Linien für Raffungen mit auswaschbarer/ wegbügelbarer Schneiderkreide auf der rechten Stoffseite markieren.

1. Raffungen



Vorbereitung: Unterfaden mit Gummifaden aufspulen und normal einsetzen, sodass Zug auf dem Unterfaden ist. Den Unterfaden (Gummifaden) mit dem Handrad hochholen.

Nähen: Alle markierten Stepplinien im Vorder- und Rückteil absteppen. Am

Anfang und Ende verriegeln. Zum Abschneiden keinen automatische Fadenabschneider nutzen.

Bügeln: Nähte abdampfen.

2. Seitennähte



02:17

Vorbereitung: Vorder- und Rückteil an den Seitennähten rechts auf rechts legen und stecken.

Nähen: Seitennähte schließen.

Bügeln: Nahtzugaben auseinanderbügeln.



Vorbereitung: Vorder- und Hinterrock an den Seitennähten rechts auf rechts legen und stecken.

Nähen: Seitennähte schließen.

Bügeln: Nahtzugaben auseinanderbügeln.

3. Kräuselung



03:48

Nähen: Obere Kante des Rockteils ringsherum mit Einstellung für Kräuselnähte erst 0,5cm und dann 0,7cm von der oberen Kante entfernt absteppen. Nicht verriegeln und Ober- und Unterfadenenden 10cm hängen lassen.



Kräuseln: Von beiden Nähten jeweils die Oberfadenenden nehmen und den Stoff zusammenkräuseln. Die Strecke der oberen Rockkante soll der Länge der unteren Kante des Oberteils entsprechen. Vorder- und Rückteil sollten jeweils genau zusammenpassen.



Vorbereitung: Oberteil und Rockteil rechts auf rechts ineinanderlegen und ringsherum stecken.

Nähen: Ringsherum mit Einstellung für normale Nähte absteppen.

4. Schrägbänder

Wenn du die Schrägbänder aus deinem eigenen Stoff selberrmachst, dann befolge die Schritte dieses Kapitels. Wenn du vorgefertigtes Schrägband nutzt, überspringe dieses Kapitel.

Zuschneiden: So viele Schrägstreifen im schrägen Fadenlauf zuschneiden, dass in Summe die auf dem Schnittmuster angegebenen Längen für die Träger + 10cm Puffer entstehen. Die einzelnen Längen spielen dabei keine Rolle. Allerdings: Je weniger einzelne Stücke, desto weniger Arbeit.



07:30



Schrägstreifen zusammensetzen: Die zwei schrägen Enden nebeneinanderlegen. Dann rechts auf rechts legen und die kurze Kante aufeinanderstecken. Die kleinen Ecken sollten jeweils 1cm über den Rand des anderen Schrägbands hinausragen. Die kurze Strecke nähen und Nahtzugaben auseinanderbügeln.

Jeweils so viele Schrägstreifen miteinander verbinden, dass die beiden auf dem Schnittmuster angegebenen Längen + 10cm Puffer entstehen. Schrägbänder dann genau bei dem angegebenen Maß gerade an den Enden abschneiden.

5. Ausschnitt



08:35

Die Ausschnittverarbeitung im Vorder- und Rückteil ist identisch. Daher an beiden Kanten wiederholen und Schrägstreifen zur Spitze im Vorderteil laufen lassen.

Vorbereitung: Schrägstreifen rechts auf rechts auf den Ausschnitt legen und stecken, sodass an beiden Seiten gleich viel Schrägband übersteht.



Nähen: Schrägstreifen füßchenbreit von der Kante entfernt annähen.



Vorbereitung: Schrägstreifen an der offenen Kante um 1cm einschlagen und so links feststecken, dass die gerade gefertigte Naht mit der umgeschlagenen Kante verdeckt wird. Mit Quernadeln feststecken oder heften.



Nähen: Von rechts im Schatten der Naht steppen und so die umgeschlagene Seite des Schrägstreifens genau mitfassen. Von der einen Ausschnittcke bis zur anderen nähen. Der Rest des Schrägbands bleibt noch offen.



Zuschneiden: Gummiband in zwei Teilen, die 70% und 30% der in der Materialliste für die eigene Größe angegebenen Länge entsprechen.

Vorbereitung: Gummibandende auf Sicherheitsnadel befestigen.



Vorbereitung: Gummiband mit der Sicherheitsnadel jeweils durch den Schrägbandtunnel führen. Das 30% lange Gummiband gehört in das Vorderteil, das 70% lange Stück gehört in das Rückerteil. Die Enden am Anfang und Ende des Tunnels mit Stecknadeln fixieren.

Nähen: Gummibandenden mit einer kurzen Quernaht im Schrägband befestigen.

6. Träger



Vorbereitung: Restliches Schrägband für den Träger an beiden offenen Kanten für den Träger an beiden offenen Kanten einschlagen, dann noch 1cm umschlagen und beide Faltkanten aufeinanderstecken.



Nähen: Träger knappkantig absteppen.

Bügeln: Saum erst 1cm zur linken Stoffseite einschlagen, dann noch 1cm umschlagen und Saum ringsherum bügeln. Einschlag-Umschlag-Saum feststecken.



Nähen: Saum knappkantig absteppen.

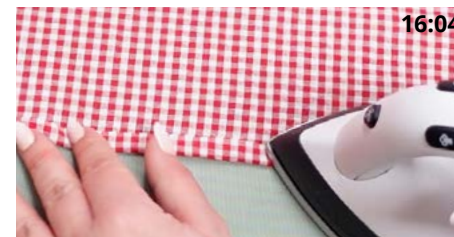
Fertig!



Vorbereitung: Das Schrägband, das vom Vorderteil zur Spitze verläuft, zum Knips des inneren Trägers führen. Das Schrägband, das vom Vorderteil zur Spitze verläuft, zum Knips des äußeren Trägers führen. Enden feststecken.

Nähen: Träger mit kurzer Naht im Schatten der Naht des Schrägstreifens befestigen.

7. Saum



Coucou !

Derrière JULIANA MARTEJEVS - la marque de mode DIY - se cache une équipe jeune et motivée qui se consacre au développement d'une mode DIY moderne et durable.

COUSEUSE & TUTORIEL

Pour les produits DIY de JULIANA MARTEJEVS, tu as généralement besoin d'une machine à coudre, sans toutefois avoir d'expérience en couture, vu que tous nos tutoriels vidéo sont simples à comprendre et accompagnés de tutoriels de base. Le lien vers les instructions vidéo du projet que tu as choisi se trouve à la page 8.

RESPONSABILITÉ

Nous souhaitons augmenter l'appréciation des vêtements grâce à JULIANA MARTEJEVS et faire en conséquence en sorte qu'ils soient portés plus longtemps. Nous utilisons et recommandons uniquement des matériaux de haute qualité et aussi durables que possible, dans les quantités correctes, afin de réduire les déchets et de savoir que tu fabriques ton nouveau vêtement préféré dans des conditions justes.

COOL & MODERNE

Nous tenons à prouver que les vêtements fabriqués à la maison ont, à tort, une image démodée. Nos collections sont branchées, modernes et tendance ; les différents vêtements et accessoires peuvent être combinés de multiples façons.

DES CORPS RÉELS

Nous avons toutes des silhouettes différentes et c'est très bien ainsi. Afin de garantir que les pièces que tu as confectionnées toi-même s'adaptent parfaitement, même si tu as eu beaucoup de mal à les confectionner, nous proposons aussi tous les patrons individuellement à tes propres mesures. Nous t'expliquons comment cela fonctionne – même si tu as déjà acheté un patron standard – sur la page 11.

KIT DIY

Tous les matériaux nécessaires à la réalisation de tes projets sont inclus dans nos kits DIY, en quantité adéquate et dans une qualité extraordinaire. Ils contiennent tout ce dont tu as besoin pour fabriquer tes vêtements ou accessoires : des tissus écologiques de haute qualité et du fil jusqu'au plus petit bouton. En page 7, tu trouves un lien vers le kit DIY pour le projet que tu as choisi.


Nous te souhaitons beaucoup de plaisir à réaliser ton nouveau vêtement préféré !
Ton équipe JULIANA MARTEJEVS



Au cœur de Berlin, Juliana et notre équipe confectionnent tes patrons.

Suis-nous sur les réseaux sociaux

 julianamartejevs_official

 julianamartejevsofficial

 JULIANA MARTEJEVS

 JULIANA MARTEJEVS

 julianamartejevs_official

#JULIANAMARTEJEVSonME

Laisse-toi inspirer sur www.julianamartejevs.com

THE MARGO DRESS

Avec le patron de robe à bretelles de The MargoDress, tu pourras facilement coudre toi-même ton prochain vêtement et créer un classique polyvalent et élégant pour ta garde-robe d'été ! La taille smockée enveloppe la silhouette de manière élégante, alors que la jupe large arrivant aux hanches garantit une légèreté enjouée. Le tissu aéré et le design élégant rendent ce patron de robe d'été incontournable aux couturières amateurs.

Parfait pour les promenades sur la plage, les fêtes dans le jardin ou tout simplement pour passer des heures de détente au soleil. La robe Margo est idéale pour toutes celles qui souhaitent fabriquer une robe d'été rapidement, qu'elles soient débutantes ou professionnelles.

Styles

Voici comment combiner ta robe :



Patron
„The Bucket Hat“



Patron
„The Ava Bag“



Partage ton création sur Instagram : #TheMargoDress



MATÉRIAUX

Matériaux :

- Tissu d'une largeur de 1,45m :
Longueur courte : XS-S : 1,85m M-XL : 1,90m XXL-XXXL : 1,95m
Longueur longue : XS-S : 2,30m M-XL : 2,45m XXL-XXXL : 2,60m
- Fil de caoutchouc
- 0,7cm breites Gummiband : XS : 1m, S : 1,05m, M : 1,10m, L : 1,15m XL : 1,20m, XXL : 1,25m, XXXL : 1,30m
- Fil à coudre

Astuce : si tu utilises des biais tout prêts, tu auras besoin de 20 cm de tissu en moins.

Ustensiles :

- épingle
- Epingle à nourrice
- Machine à coudre
- une paire de ciseaux à papier et à tissu
- planche et fer à repasser



Maintenance

Prends soin de tes vêtements et fais un geste pour l'environnement. Afin que tu profites le plus longtemps possible des pièces que tu as fabriquées toi-même, nous te recommandons de les **laver à basse température et sans les essorer**. Cela permet de protéger les tissus, de maintenir leur forme et de consommer moins d'énergie.



Tissus recommandés

Nous te conseillons d'opter pour un **jersey de coton bio certifié GOTS**, garantissant un confort incroyablement doux !

Savais-tu que le coton bio consomme 91% d'eau en moins que le coton traditionnel ?
Donc, en plus, tu protèges l'environnement !



Patrons également disponibles en kits de couture.



Pssst... de nombreux patrons sont disponibles sous forme de kits de couture sur www.julianamartejevs.com avec de magnifiques tissus et de la mercerie.



10% de remise

sur ton prochain achat avec le Code **NEXTPROJECT10**

www.julianamartejevs.com

PRÉPARATION

1. Imprimer

Lors de l'impression du patron, assure-toi que tu imprimes à la **taille réelle** et **sans bordures** ; en outre, l'ajustement automatique à la page doit être désactivé. Mesure **la case à cocher** sur le patron après l'impression. Si la mesure est correcte, tu peux commencer.

2. Coller

Colle les différentes feuilles directement **côte à côte** avec du ruban adhésif transparent, sans rien plier ou couper au préalable. Oriente-toi sur les combinaisons de lettres et de chiffres :

A1	A2	A3
B1	B2	B3
C1	C2	C3
D1	D2	D3

Courtes instructions vidéo sur la manière d'imprimer et de coller correctement :



3. Découper

Découpe les différentes pièces du patron après les avoir collées sur la ligne de taille que tu as choisie. Pour savoir à quoi elles ressemblent et quelle taille est la plus appropriée pour toi, consulte la page 10.

4. Laver

Lave et sèche ton tissu ou passe-le à la vapeur chaude pour éviter qu'il ne rétrécisse après la découpe.

5. Démarrer le tutoriel

Scanne notre code QR ou visite www.julianamartejevs.com/tutorials pour accéder directement à nos **instructions vidéo**. Nous te montrons étape par étape comment réaliser ta nouvelle pièce préférée.



Scanne-moi

Tu n'as jamais cousu ?

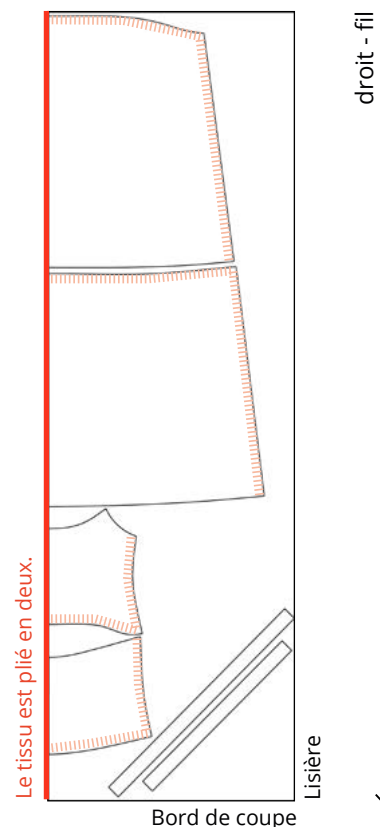
Dans notre **tutoriel de base**, nous te montrons les bases de la machine à coudre et tu peux directement commencer !

ZUSCHNEIDEN

SCHNITTBILD

Place les pièces du patron sur le tissu de manière à ce que tout s'emboîte. Surfiler et coller ensuite, comme indiqué sur le patron. Les tissus en jersey ou en sweat peuvent être surfilés en option. Si tu couds ton projet avec une surjeteuse et non une machine à coudre, ne fais pas de surjet avant. Voici comment il faut poser tes pièces du patron sur le tissu, de manière à ce que tout tienne dessus :

XS-XXXL



NETTOYER :

Les bords à nettoyer sont représentés par des rayures.

COLLER :

Les surfaces qui doivent être collées sont représentées en jaune.

IMPORTANT

MARGE DE COUTURE : Lors de la découpe de textiles, on entend par « marge de couture » la largeur de l'espace entre la couture proprement dite et l'arête de coupe. **Tous les marges de couture sont déjà incluses dans le patron.** Sauf indication contraire sur les différentes pièces du patron ou dans les instructions vidéo, le surplus de couture est toujours de 1 cm.

LISIÈRE : Elle est souvent imprimée de manière colorée et contient des informations sur le fabricant et le traitement du tissu. Parfois, elle ne contient pas d'impression ; on la reconnaît alors à son tissage légèrement différent, qui se distingue nettement du reste du tissu.

DÉCOUPE DANS LE PLI : Le tissu est plié parallèlement à la lisière. Deux couches de tissu opposées sont ainsi découpées simultanément.

DROIT - FIL : La flèche sur le patron indique toujours le sens du fil. Lors de la découpe, il faut veiller à ce qu'elle soit parallèle à la lisière du tissu.

TABLEAU DES MESURES

Trouve ta taille pour nos patrons standard simplement à l'aide de notre tableau de mesures.

Mesure ton tour de buste, de taille et de bassin et consulte le tableau pour voir quelle taille correspond le mieux à tes propres mesures.

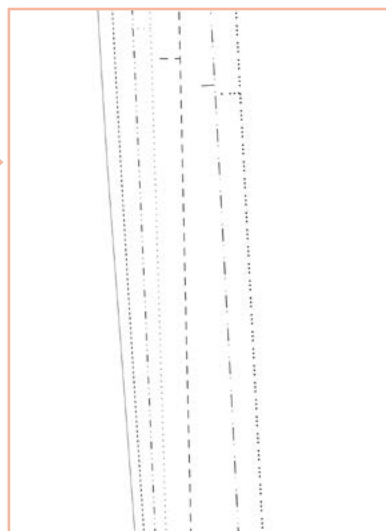
Nous recommandons de faire un essai avec une toile pour tout vêtement afin de vérifier la taille et l'équilibre.

La robe Margo a une largeur supplémentaire de 20 cm à la hauteur de la poitrine, qui est froncée. Pour référence, notre modèle Djamila mesure 170 cm et porte une taille S.

Mesures en inches/cm	XS	S	M	L	XL	XXL	XXXL
Bust	32/82	34/86	36/90	38/96	40/102	42/108	45/116
Waist	24/62	26/66	28/70	30/76	32/82	34/88	38/96
Hip	35/90	37/94	39/98	41/104	43/110	45/116	48/122

Lorsque tu as déterminé ta taille, découpe tes pièces de patron en suivant le type de **ligne correspondant** à ta taille :

- XS _____
- S - - - - -
- M
- L
- XL - - - - -
- XXL - . - . - . - . - . - . - . - .
- XXXL



SUR VOS MESURES

Il n'y a rien de plus frustrant que de finir avec un vêtement que l'on a cousu soi-même et qui ne nous va pas. Cela va cesser maintenant ! Car si tu te donnes la peine de coudre un vêtement toi-même, il faut qu'il soit cousu parfaitement. C'est pourquoi nos patrons sont désormais disponibles dans la variante „ Individuellement à la mesure“.

Tu apprendras à droite comment procéder.



*** Ne t'inquiète pas, il n'est pas trop tard si tu as déjà acheté le patron standard pour un projet.**

Commande la variante „ individualisée à la mesure“ sur notre site web www.julianamartejevs.com. Utilise le code de réduction unique firstpattern50 et épargne 50% sur ton premier patron personnalisé.

Comment faire



1. Achète le patron personnalisé et reçois les instructions pour prendre les mesures en téléchargement. *



2. Mesure-toi et inscris tes mensurations dans notre formulaire.



3. Nos designers construisent la coupe à tes mesures.



4. Tu recevras le patron papier par la poste.



5. Grâce aux instructions vidéo gratuites, tu peux coudre un vêtement selon un patron qui convient parfaitement à ton corps.



Les vêtements les plus soutenables sont ceux que nous possédons déjà - cela ne se discute pas. Pourtant, nous avons cherché une solution pour concilier notre passion pour la mode et un comportement de consommation responsable.

Au cours de nos recherches, nous avons réalisé que la solution était en fait assez évidente : pourquoi ne pas fabriquer nous-mêmes nos vêtements ? Avec notre concept, nous voulons faire prendre conscience de la quantité de travail nécessaire à la fabrication d'un vêtement ou d'un accessoire, et ainsi faire en sorte

que nos clients apprécient leur nouveau vêtement préféré, en prennent soin et le portent longtemps avec orgueil.

Parallèlement, nous veillons à choisir nos matériaux de la manière la plus respectueuse possible de l'environnement. Nous voulons changer le fait que la mode DIY n'est pas encore aussi durable qu'elle pourrait l'être. Tu trouveras plus d'informations sur notre concept en 6 points sur www.julianamartejevs.com. Ensemble, faisons évoluer le monde de la mode DIY. Révolutionnons la mode !

Tutoriels vidéos

Pour chaque patron, il existe également un tutoriel vidéo gratuit sur YouTube. Au début de chaque chapitre de ces instructions écrites, tu trouveras dans le coin supérieur droit le temps correspondant dans le tutoriel vidéo, afin que tu puisses t'y retrouver très rapidement. Bonne couture !



Canal YouTube
@JULIANA MARTEJEVS

Généralités

Tu peux coudre la robe Margo dans une des deux longueurs. Les étapes de fabrication sont identiques.

Réglages machine à coudre :

Couture normale :

Type de point : point double longueur de point : 2,5

Coutures francées avec fil élastique :

Type de point : double point noué
Longueur de point : 4 Tension du fil supérieur : 7

Coutures frisées :

Type de point : point double
longueur de point : 4

Les surplus de couture :

Coutures : 1cm

Ourllet : 2cm

Marquer les lignes pour les fronces avec une craie de tailleur lavable/effaçable au fer à repasser sur l'endroit du tissu.

1. Fronces



Préparation : Bobiner le fil de canette avec le fil élastique et l'insérer normalement de manière à ce qu'il y ait une traction sur le fil de canette. Remonter le fil de canette (fil élastique) à l'aide du volant.

Coudre : Piquer toutes les lignes de piqûres marquées dans le devant et le dos.

Verrouiller au début et à la fin. Ne pas utiliser de coupe-fil automatique pour couper le fil.

Repasser : Évacuer les coutures.

2. Coutures latérales



Préparation : Poser le devant et le dos sur les coutures latérales, endroit contre endroit, et épingler.

Coudre : Fermer les coutures latérales.

Repasser : Écarter les surplus de couture au fer à repasser.



Préparation : Poser la jupe avant et la jupe arrière sur les coutures latérales, endroit contre endroit, et épingler.

Coudre : Fermer les coutures latérales.

Repasser : Écarter les surplus de couture au fer à repasser.

3. Fronçage



Coudre : Piquer le bord supérieur de la jupe sur tout le pourtour à 0,5 cm puis à 0,7 cm du bord supérieur en utilisant le réglage pour couture de fronçage. Ne pas faire de point d'arrêt et laisser pendre les extrémités du fil supérieur et inférieur de 10 cm.



Friser : Prendre les extrémités du fil supérieur de chacune des deux coutures et froncer le tissu. La longueur du bord supérieur de la jupe doit correspondre à la longueur du bord inférieur du haut. Le devant et le dos doivent être parfaitement assortis.



Préparation : Placer le haut et la jupe l'un sur l'autre, endroit contre endroit, et épinglez tout autour.

Coudre : Piquer le pourtour avec le réglage pour les coutures normales.

4. Biais

Si tu fais toi-même les biais avec ton propre tissu, suis les étapes de ce chapitre. Si tu utilises du biais préfabriqué, saute ce chapitre.

Découper : Découper autant de bandes obliques dans le sens du fil oblique que nécessaire pour obtenir la somme des longueurs de bretelles indiquées sur le patron + 10 cm de tampon. Les longueurs individuelles n'ont pas d'importance. Toutefois, moins il y a de pièces individuelles, moins il y a de travail.



Assembler les bandes obliques : Poser les deux extrémités obliques l'une à côté de l'autre. Ensuite, les placer endroit contre endroit et épingler le bord court l'un sur l'autre. Chaque petit coin doit dépasser de 1 cm le bord de l'autre biais. Coudre le petit bout et écarter les surplus de couture au fer à repasser.

Relier entre elles autant de bandes de biais que nécessaire pour obtenir les deux longueurs indiquées sur le patron + 10 cm de tampon. Couper ensuite les extrémités des bandes de biais exactement à la mesure indiquée.

5. Encolure



La finition de l'encolure est identique pour les parties avant et arrière. Répète cela sur les deux bords et laisse des bandes obliques vers la pointe dans la partie avant.

Préparation : Placer les bandes de biais sur l'encolure, endroit contre endroit, et les épingler de manière à ce que la même quantité de biais dépasse des deux côtés.



Coudre : Coudre la bande en biais à la largeur du pied du bord.



Préparation : Rabattre la bande en biais de 1 cm sur le bord ouvert et épingler à gauche de manière à ce que la couture réalisée en ligne droite soit recouverte par le bord rabattu. Épingler ou faufiler avec des épingles transversales.



Coudre : Piquer à partir de l'endroit dans l'ombre de la couture, en saisissant exactement le côté rabattu de la bande en biais. Piquer d'un coin de l'échancrure à l'autre. Le reste de la bande de biais reste ouvert.



Découper : Diviser l'élastique en deux parties correspondant à 70% et 30% de la longueur indiquée dans la liste de matériel pour sa propre taille.

Préparation : Fixer l'extrémité de l'élastique sur l'épingle à nourrice.



Préparation : Passer l'élastique avec l'épingle à nourrice dans le tunnel du biais. L'élastique de 30% de long va dans la partie avant, le morceau de 70% de long va dans la partie arrière. Fixer les extrémités au début et à la fin du tunnel avec des épingles.

Coudre : Fixer les extrémités de l'élastique dans le biais par une courte couture transversale.

6. Bretelle



Préparation : Rabattre le biais restant pour la bretelle sur les deux bords ouverts vers le milieu et épingler les deux bords pliés l'un sur l'autre.



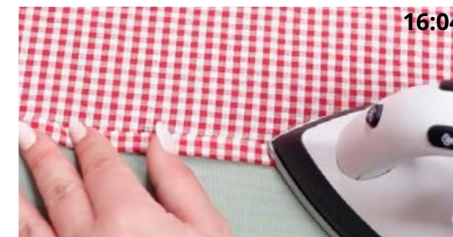
Coudre : Piquer la bretelle sur un bord court.



Préparation : Amener le biais qui va de l'avant à la pointe vers le pli de la bretelle intérieure. Amener le biais qui va de l'avant à la pointe vers le pli de la bretelle extérieure. Épingler les extrémités.

Coudre : Fixer la bretelle avec une couture courte à l'ombre de la couture de la bande oblique.

7. Ourlet



Repasser : Rabattre d'abord l'ourlet de 1 cm sur l'envers du tissu, puis le rabattre encore de 1 cm et repasser l'ourlet tout autour. Épingler l'ourlet rabattu.



Coudre : Surpiquer la couture sur les bords.

Fun!

COMPRENDRE LES PATRONS

Les patrons JULIANA MARTEJEVS sont conçus en anglais. Dans cette liste, tu trouveras tous les mots importants pour pouvoir associer les pièces du patron et lire les informations sur le patron.

Anglais – Français

En raison du peu de place disponible sur les patrons, les pièces du patron sont uniquement étiquetées en anglais. Tu trouveras ici les traductions en français :

Back	Dos	Seam	Couture
Belt loop	Boucle de ceinture	Seam-concealed	Coutures cachées
Bias cut	Coupe en biais	Skirt	Jupe
Button	Bouton	Sleeve	Manches
Center back	Centre dos	Slit	Fente
Center front	Centre devant	Strap	Bretelle
Cut	Couper	Topstitching	Surpiqûres
Dress	Robe	Turtle neck	Col roulé
Fabric	Tissu	Waist	Taille
Facing	Revêtement	Waistband	Poignets
Front	Devant	Welt pocket	Poche à filet
Gather	Froncée	Zipper	Fermeture à glissière
Grainline	Droit-fil		
Interfacing	D'interface		
Lining	Doublure		
Neckband	Passe-poil pour le cou		
On the fold	Couper au pli		
Pencil skirt	Jupe crayon		
Pocket	Sac		
Pocket bag	Sac de poche		