

**Your new
favorite coat.**

**Dein neuer
Lieblingsmantel.**

Difficulty:
Easy peasy
Schwierigkeitsstufe:
Super einfach

Written
instructions
& video tutorial
Schriftliche &
Video Anleitung

Takes appr.
8 hours
Ca. 8 Stunden
Projektdauer

Designed
in **Berlin**
Designed in
Berlin




**No sewing
machine needed!**
Keine Nähmaschine
erforderlich!

THE *Kelly* COAT



Embroidered wrap coat with pockets in midi length
Gestickter Wickelmantel mit aufgesetzten Taschen in Midilänge



Hello there!

JULIANA MARTEJEVS – The DIY Fashion Label is a young, highly motivated team, dedicated to the development of modern and sustainable DIY fashion.

SEWING MACHINE & TUTORIAL

JULIANA MARTEJEVS DIY products usually require access to a sewing machine. You do not necessarily need sewing experience, as all our video tutorials are easy to understand and accompanied by basic tutorials. The link to the video tutorial for your selected project can be found on page 8.

RESPONSIBILITY

With our label JULIANA MARTEJEVS we want to increase the **appreciation** for clothing and make it be worn longer. We use and recommend only high quality and sustainable materials in the right quantities to reduce waste and to know that you are making your new favourite piece in fair conditions.

COOL & MODERN

Our goal is to prove that self-made clothing unjustly has a dusty image. Our collections are designed to be cool, modern, and trendy, and the individual garments and accessories can be combined in many ways.

REAL BODIES

We all have different bodies and that's amazing. To make sure that your self-made clothing fits perfectly, because you're obviously putting a lot of effort into the process, we also offer all **patterns individually customized to your own measurements**. You can find out more about how this works - even if you have already purchased a standard pattern - on page 11.

DIY KITS

All the materials you need for your projects are also available in the right quantity and great quality in our **DIY kit**. They contain everything you need for your selected garment or accessory: from high-quality, sustainable fabrics, to yarn, and the smallest button. You'll find a link to the DIY kit for your selected project on page 7.

We wish you lots of fun making your new favorite piece!

Your
JULIANA MARTEJEVS Team



Juliana and our team design your patterns in the heart of Berlin.

Follow us on Social Media

- 📷 julianamartejevs_official
- 🎵 julianamartejevsofficial
- 📌 JULIANA MARTEJEVS
- 👕 JULIANA MARTEJEVS
- 📺 julianamartejevs_official
- #JULIANAMARTEJEVSonME

Get inspired at www.julianamartejevs.com/en

THE KELLY COAT

May we introduce? The Kelly Coat pattern: the big sister of The Nelly Coat! The Kelly Coat sewing pattern for a coat will become a very special piece in your closet thanks to the embroidery seams! Inspired by the famous coat with scarf by Totême, embroider yourself a wrap coat with a tie belt, a shawl collar, patch pockets and a slit for freedom of movement in the center back. The clever embroidery technique, which is super

fun, makes sewing the coat without a sewing machine very easy! Complete the look with the pattern for the fringed The Polly Scarf.

Styles by us & our community

Matching
DIY projects:



Embroidery project
„The Polly Scarf“



Sewing project
„The Dina Jeans“



MATERIALS

Materials:

- wool loden with a width of 1 3/5 yd / 147cm:
XS-M: 3 1/5 yd / 2.90m
L-XL: 3 1/4 yd / 3m
XXL-XXXL: 3 2/5 yd / 3.10m
- approx. 110yd / 100m of wool



Care

Take care of your garments and do something good for the environment. To enjoy your self-made pieces as long as possible, we recommend washing them at **low temperatures and without spin cycles**. This protects the fabrics, preserves the cut and less energy is used.

Utensils:

- pins
- wool / embroidery needle
- paper and fabric scissors



Fabric Recommendation

We recommend a **virgin wool loden**, which provides a wonderful warm feeling. Did you know that woolen loden has a **naturally water-repellent property**? So you can leave your umbrella at home in the cold autumn!



Each pattern also available as DIY kit



Shhh... all materials are also available as a DIY kit on www.julianamartejevs.com/en/ in the right quantity and great quality.



10% discount

on your next purchase with the

code **NEXTPROJECT10**

www.julianamartejevs.com/en/

PREPARATION

1. Printing

When printing the pattern, make sure to print in **actual size** and **without margins**; also, turn off the automatic page adjustment. Measure the **test square** afterwards. If the measurement is correct, you are ready to go. Otherwise, adjust your printer settings.

2. Taping

Tape the individual sheets together **edge to edge** using transparent tape, without folding or cutting anything off beforehand. Use the letter/number combinations as a guide like this:

A1	A2	A3
B1	B2	B3
C1	C2	C3
D1	D2	D3

Short video tutorial on correct printing & taping:



Scan me

3. Cutting

After taping the sheets together cut out the individual paper pattern pieces along the line of your selected size. To find out which size is right for you go to page 10.

4. Washing

Wash and dry your fabric or steam it hot to prevent shrinkage after cutting.

4. Starting the tutorial

Scan our QR code or visit www.julianamartejevs.com/en/tutorials and get directly to our **video tutorials**. We're showing you step-by-step how to make your new favorite piece.



Never sewn before?

In our **Basics Tutorial** we're showing you the basics you need to know to use your sewing machine and you're ready to go!

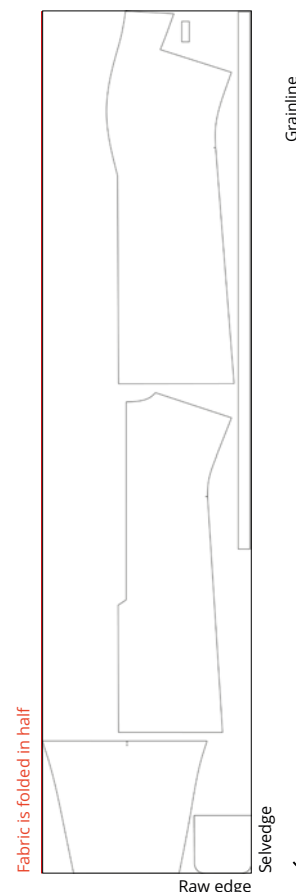



CUTTING THE FABRIC


LAYPLAN

This is how you lay your pattern pieces onto the fabric so everything fits. Serge and interline after cutting if indicated on the layplan. Serging jersey & sweat fabrics is optional. If sewing your project with an overlocker skip prior serging.

XS-XXXL



 **SERGED SEAM ALLOWANCE:** Edges that need to be serged are marked in peach stripes

 **INTERFACE:** Parts that need interfacing are marked in yellow

IMPORTANT

SEAM ALLOWANCES: When cutting textiles, the seam allowance is the width of the space between the actual seam and the cutting edge. **All seam allowances are already included in the pattern.** Unless otherwise indicated on the individual pattern pieces or announced in the instructions, the seam allowance is always 3/8 in/1 cm.

ON FOLD: The fabric is folded in half parallel to the selvedge. Thus, two layers of fabric are cut at the same time, because the Turtleneck is symmetrical. **Attention:** The collar pattern piece is cut only 1 time.

SELVEDGE: It is often colorfully printed and contains information about the manufacturer and treatment of the fabric. Sometimes it does not contain any printing, in which case it can be recognized by the slightly different weave, which clearly stands out from the rest of the fabric.

GRAINLINE: The arrow on the pattern pieces always shows the direction of the grain line. When cutting, make sure it is parallel to the selvedge.

Tip: Use your fabric scraps to make The Polly Scarf to match the coat!

MEASUREMENT CHART

Easily find **your size** for our standard patterns using our measurement chart.

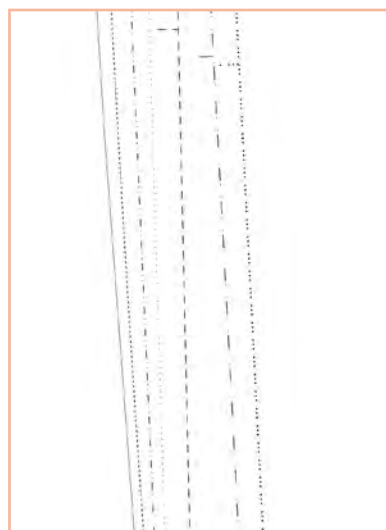
We recommend doing a **fitting with a toile** for any garment to check the size and balance.

Measure your chest, waist, and hips and check the chart to see which size most closely matches your own measurements.

Measurements in in/cm	XS	S	M	L	XL	XXL	XXXL
Bust	32/82	34/86	36/90	38/96	40/102	42/108	45/116
Waist	24/62	26/66	28/70	30/76	32/82	34/88	38/96
Hip	35/90	37/94	39/98	41/104	43/110	45/116	48/122

Once you have determined your size, cut out your pattern pieces along the **line for your size**:

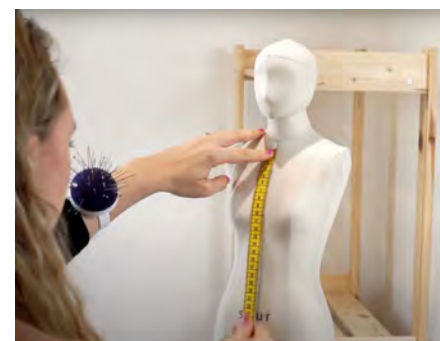
XS _____
 S - - - - -
 M
 L
 XL - - - - -
 XXL
 XXXL



CUSTOM PATTERNS

There is nothing more frustrating than a self-sewn garment that ends up fitting poorly. But no more of that! If you already put in the effort to sew a garment yourself, then it should also fit perfectly. That's why our patterns are now also available with the option "Customized to your measurements".

You'll find detailed instructions on the right.



*** Don't worry, it's not too late if you have already bought the standard pattern for a project.** Order the option „Customized to your measurements“ on our website www.julianamartejevs.com/en/. Use the discount code firstpattern50 and save 50% on your first custom pattern.

How it's done



1. Buy the custom pattern and get a measuring guide as a download file. *



2. Measure yourself and enter your measurements in our form.



3. Our designers construct the pattern according to your measurements.



4. You will receive the paper pattern by mail.



5. Using the free video tutorial you will sew a garment according to a pattern that perfectly fits your body.

SUSTAINABILITY THROUGH DIY



The most sustainable clothes are the ones we already own - there's no arguing about that. Still, we've been looking for a solution to combine our passion for fashion with responsible consumerism.

During our research, we realized that the solution is actually quite obvious: **why don't we make our own clothes?** With our concept, we want to create an awareness of how much work is put into the production of a garment or accessory, and thereby achieve that

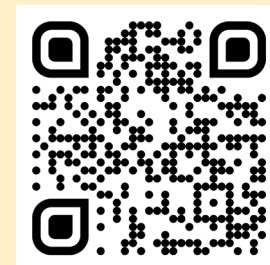
our customers appreciate their new favourite piece, take care of it and wear it with pride for a long time.

At the same time, we make sure to carefully select our materials in the most environmentally friendly way possible. We want to change the fact that DIY fashion is not yet as sustainable as it could be. You can find out more about our **6-point concept** on www.julianamartejevs.com/en/. Let's revolutionize the DIY fashion world together!

INSTRUCTIONS

Video tutorial

For each pattern you can find a free video tutorial on YouTube. At the beginning of each chapter in the written instructions, you will see the corresponding time for the video tutorial in the right corner, to help you find your way around quickly. Enjoy sewing!

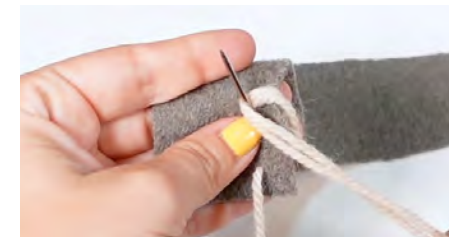


YouTube Channel
@JULIANA MARTEJEVS

1. Embroidery



Preparation: Cut yarn in a length of about two arm lengths and thread into the embroidery needle. Tie a knot in the end of the thread. Cut the yarn behind the knot.



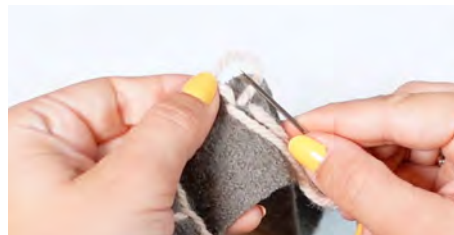
Embroidering: Pierce the fabric from bottom to top about 1cm (7/16in from the edge (picture 1). Pull the thread

through until the knot stops it. Then stitch in again from bottom to top at a lateral distance of 1cm (7/16in). Place the thread around the back of the needle from right to left (picture 2) and tighten the stitch (picture 3). Make sure that the fabric is not pulled together and that the thread remains on the edge.



Embroidering: Repeat steps for each stitch, embroidering at even 1cm (7/16in) intervals. Practice technique on a test piece until even results are achieved.

2. Ending a stitch



Securing: When the thread is only 10-15cm (4-6in) long, the thread should be secured and you should start with a new thread. For sewing on the wrong side of the fabric, stitch on the spot at the last bar end and sew only through a few threads of the fabric (picture 1). Do not tighten yet, but pass the needle through the loop (picture 2). Then tighten. Repeat sewing. When the thread is secured, briefly cut the remaining thread behind the knot (picture 3).

3. New thread



Embroidering: To start a new thread at the same section, again prepare the thread in the needle as at the beginning. Then sew from the wrong side of the fabric on the place through a few threads of the fabric where previously sewn (picture 1). Pull the needle through until the knot stops the thread (picture 2). From the bottom up, pass the needle through the last loop of the already stitched

seam (picture 3). Then continue sewing as before and stitch 1cm (7/16in) further right through the fabric from bottom to top and continue embroidery technique until section is finished (picture 4).

4. Pockets



Embroidering: Embroider top edges of pocket using the same technique.

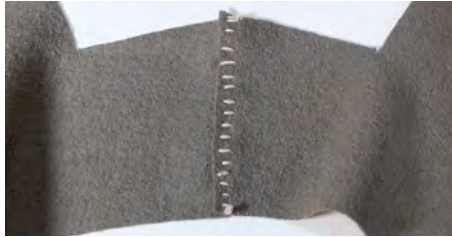


Preparation & embroidering: Place pocket bag on the designated position of the front piece, pin and embroider round section. Sew the pocket onto the front piece. The embroidered edge wraps around the edge of the pocket bag.

5. Collar

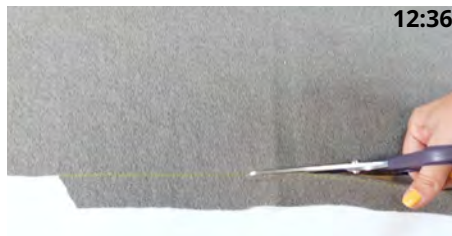


Preparation & embroidering: Place short collar seam from front piece wrong to right side 1cm (7/16in) wide on top of each other and pin together. Stitch collar seam. **Important!** Here, as an exception, embroider from the wrong side of the fabric, since the collar will be folded over later.



View from the right side: From the right side of the fabric you can see the back of the stitches.

6. Center back



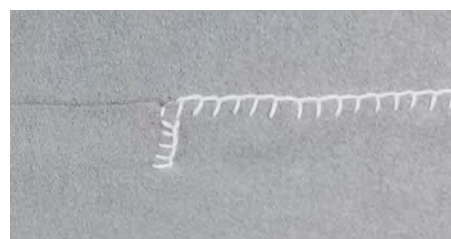
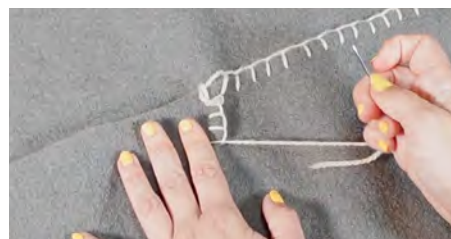
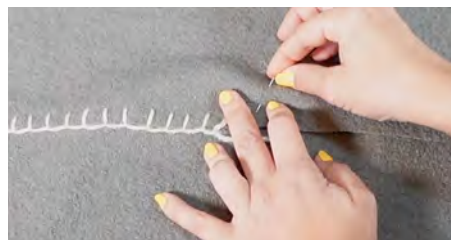
Preparation: Prepare right back piece and cut back the slit along the marking.



Embroidering: Embroider around slit edge of left back piece.



Preparation: Place the back pieces on top of each other, overlapping by 1cm (7/16in), wrong to right side, and stitch. Stitch together from the neck hole to the beginning of the slit.



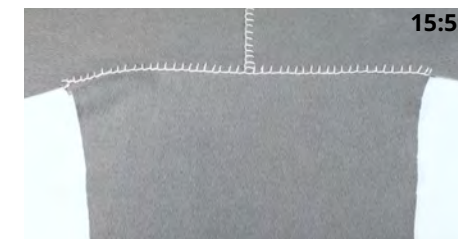
Preparation: Pin lower slit piece under top layer and stitch in place diagonally.

7. Shoulder seams



Preparation & embroidering: Place back piece at neck hole and shoulder seam 1cm (7/16in) overlapping wrong to right side on front piece with collar.

8. Sleeves



Preparation & embroidering: Place sleeve right sides together under shoulder section of front and back and pin in place. The notch in the middle of the sleeve meets the shoulder seam. The two notches in the front and back pieces mark the beginning and end points of the sleeve. Attach sleeve.

9. Side seams



Preparation & embroidering: Fold front, back and sleeve seams first wrong sides together. Then pin the open edges together, wrong on right sides together, with an overlap of 1cm (7/16in), so that sleeve is created and the front and back pieces also lie neatly on top of each other. The front pieces always lie on the back pieces. Embroider long section of side seams and sleeve seams in one.

10. Hems



Preparation & embroidering: Embroider around sleeve hems. Also embroider from the hem from the center back to the front, up over the collar to the other side, down the front edge to the hem and the other side of the center back. **Important!** When attaching a new thread at the long hem and collar seam, make sure to sew on the right side. Below the collar, as usual, always sew on the wrong side of the fabric. Above the start of the collar, however, you should sew on the right side of the fabric, since the collar will be folded over and the ends of the knots should remain invisible.



Preparation & embroidering: Embroider both long sides of belt loops, then pin in place and embroider top and bottom edges onto the coat.

Done!

11. Belt



Preparation & embroidering: Pin short belt seams left to right and stitch together. Then embroider around all edges.



Hallochen!

Hinter JULIANA MARTEJEVS – Das DIY-Modelabel steht ein junges hochmotiviertes Team, das sich der Entwicklung moderner und nachhaltiger DIY-Mode widmet.

NÄHMASCHINE & TUTORIAL

Für JULIANA MARTEJEVS DIY-Produkte ist meist ein Zugang zu einer Nähmaschine erforderlich, aber nicht zwingend Näherfahrung, da alle unsere Video-Anleitungen leicht verständlich sind und von Grundlagen-Tutorials begleitet werden. Den Link zur Video-Anleitung für dein ausgewähltes Projekt findest du auf Seite 8.

VERANTWORTUNG

Mit JULIANA MARTEJEVS möchten wir die **Wertschätzung** für Bekleidung erhöhen und so bewirken, dass diese länger getragen wird. Wir verwenden und empfehlen ausschließlich hochwertige und möglichst nachhaltige Materialien in den richtigen Mengen, um Abfall zu reduzieren und wissen, dass du dein neues Lieblingsstück unter fairen Bedingungen fertigst.

COOL & MODERN

Wir möchten beweisen, dass selbstgemachte Kleidung zu Unrecht ein angestaubtes Image hat. Unsere Kollektionen sind cool, modern und trendorientiert gestaltet und die einzelnen Kleidungsstücke und Accessoires lassen sich vielseitig kombinieren.

ECHTE FIGUREN

Wir alle haben unterschiedliche Figuren und das ist auch gut so. Um sicherzustellen, dass deine selbstgemachten Teile auch perfekt sitzen, wenn du sie mit viel Mühe gefertigt hast, bieten wir alle **Schnittmuster auch individuell auf deine eigenen Maße an**. Wie das funktioniert - auch wenn du schon ein Standard-Schnittmuster erworben hast - erklären wir dir auf Seite 11.

DIY-SETS







Alle Materialien, die du für deine Projekte brauchst, gibt es auch in der richtigen Menge und toller Qualität in unseren **DIY-Sets**. Sie enthalten alles, was zur Anfertigung für das jeweilige Kleidungsstück oder Accessoire benötigt wird: von hochwertigen, nachhaltigen Stoffen, über Garn, bis hin zum kleinsten Knopf. Du findest einen Link zum DIY-Set für dein ausgewähltes Projekt auf Seite 7.

Wir wünschen dir ganz viel Spaß beim Anfertigen deines neuen Lieblingsteils!
Dein JULIANA MARTEJEVS Team



Im Herzen von Berlin entwerfen Juliana und unser Team eure Schnittmuster.

Folge uns auf Social Media

-  julianamartejevs_official
-  julianamartejevsofficial
-  JULIANA MARTEJEVS
-  JULIANA MARTEJEVS
-  julianamartejevs_official
-  #JULIANAMARTEJEVSonME

Lass dich inspirieren auf www.julianamartejevs.com

THE KELLY COAT

Dürfen wir vorstellen? Das Mantel Schnittmuster Kelly: die große Schwester des The Nelly Coats! Das The Kelly Coat Schnittmuster für einen Mantel wird durch die Sticknähte zu einem ganz besonderen Teil in deinem Kleiderschrank! Inspiriert vom berühmten Mantel mit Schal von Totême stickst du dir selbst einen Wickelmantel mit Bindegürtel, einem Schalkragen, aufgesetzten Taschen und einem Schlitz

für Bewegungsfreiheit in der hinteren Mitte. Durch die raffinierte Sticktechnik, die super viel Spaß macht, geht das Mantel nähen ohne Nähmaschine ganz einfach! Vollende den Look mit dem Schnittmuster für den Fransenschal The Polly Scarf.



Styles von uns & unserer Community

Dazu passende
DIY-Projekte:



Schal zum Stickten
„The Polly Scarf“



Hose zum Nähen
„The Dina Jeans“



MATERIALIEN

Materialien:

- Oberstoff z.B. Walkloden, bei 147cm Stoffbreite:
 - XS-M: 2,90m
 - L-XL: 3m
 - XXL-XXXL: 3,10m
- ca. 100m Wolle



Pflege

Pflege deine Kleidungsstücke und tu' der Umwelt etwas Gutes. Damit du möglichst lange Freude an deinen eigens hergestellten Teilen hast, empfehlen wir dir, sie bei **geringen Temperaturen und ohne Schleudergänge** zu waschen. So werden die Stoffe geschont, der Schnitt bleibt erhalten und wir verbrauchen weniger Energie.

Utensilien:

- Stecknadeln
- Woll- oder Sticknadel
- eine Papier- und Stoffschere



Stoffempfehlung

Wir empfehlen dir einen **Walkloden**, der für ein wunderbar warmes Tragegefühl sorgt! Wusstest du, dass Walkloden eine **natürlich wasserabweisende** Eigenschaft besitzt? So kannst du im kalten Herbst deinen Regenschirm auch zu Hause lassen!



Jedes Schnittmuster auch als DIY-Set



Pssst... alle Materialien gibt es als DIY-Set auf www.julianamartejevs.com in der richtigen Menge und toller Qualität.



10% Rabatt

auf deinen nächsten Einkauf mit dem

Code **NEXTPROJECT10**

www.julianamartejevs.com

VORBEREITUNG

1. Drucken

Achte beim Ausdrucken des Schnittmusters darauf, dass du in **tatsächlicher Größe** und **randlos** druckst; zudem sollte die automatische Seitenanpassung ausgestellt werden.

Das **Kontrollkästchen** auf dem Schnittmuster nach dem Drucken unbedingt nachmessen. Stimmt das Maß, kann es losgehen.

2. Kleben

Klebe die einzelnen Blätter direkt **Kante an Kante** mit transparentem Klebeband zusammen, ohne vorher etwas wegzuknicken oder abzuschneiden. Orientiere dich dabei an den Buchstaben/Zahlen-Kombinationen:

A1	A2	A3
B1	B2	B3
C1	C2	C3
D1	D2	D3

Kurze Videoanleitung zum richtigen Drucken & Kleben:



Scanne mich

3. Schneiden

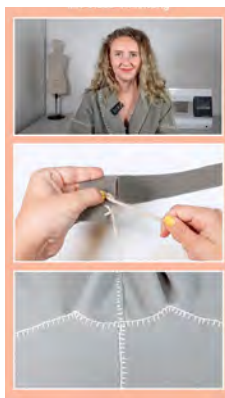
Schneide die einzelnen Schnittteile nach dem Zusammenkleben an deiner ausgewählten Größenlinie aus. Wie die aussehen und welche Größe die richtige für dich ist, erfährst du auf Seite 10.

4. Waschen

Wasche und trockne deinen Stoff oder dampfe ihn heiß ab, damit er nach dem Zuschneiden nicht mehr einlaufen kann.

5. Loslegen

Folge der detaillierten Video-Anleitung auf www.julianamartejevs.com/tutorials oder der schriftlichen Anleitung, um richtig zuzuschneiden und zu nähen.



Scanne mich

Noch nie genäht?

In unserem **Grundlagen Tutorial** zeigen wir dir die Basics an der Nähmaschine und schon kann es losgehen!

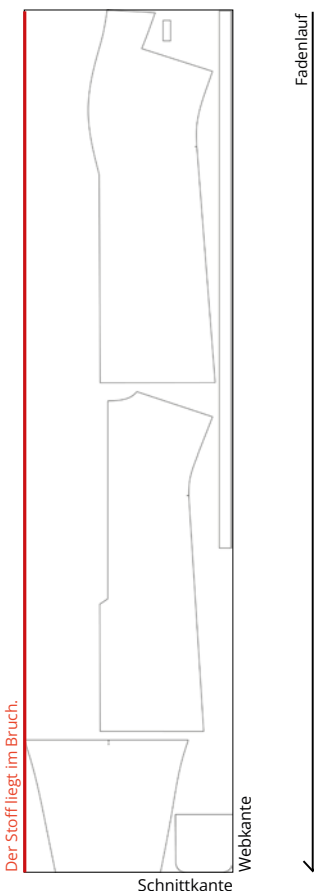


ZUSCHNEIDEN

SCHNITTBILD

So legst du deine Schnittteile auf den Stoff auf, damit alles drauf passt. Anschließend versäubern & bekleben, wenn auf dem Schnittbild angegeben. Jersey- oder Sweatstoffe können optional versäubert werden. Wenn du dein Projekt mit einer Overlock und nicht Nähmaschine nährst, bitte vorher nicht versäubern.

XS-XXXL



VERSÄUBERN:

Zu versäubernde Kanten sind in gestreift dargestellt

BEKLEBEN:

Flächen, die beklebt werden sollen, sind in gelb dargestellt

Tipp: Sticke dir aus deinen Stoffresten doch noch den tollen The Polly Scarf passend zum Mantel!

WICHTIGES

NAHTZUGABEN: Unter der Nahtzugabe ist beim Zuschneiden von Textilien die Breite des Abstandes zwischen der eigentlichen Naht und der Schnittkante zu verstehen. **Alle Nahtzugaben sind bereits im Schnittmuster enthalten.** Wenn nicht anders auf den einzelnen Schnittteilen angegeben oder in der Anleitung angesagt, beträgt die Nahtzugabe immer 1cm.

WEBKANTE: Sie ist oft bunt bedruckt und enthält Informationen zum Hersteller und zur Behandlung des Stoffes. Manchmal enthält sie auch keinen Druck, dann erkennt man sie an der etwas anderen Webart, die sich deutlich vom Rest des Stoffes abhebt.

ZUSCHNEIDEN IM BRUCH: Der Stoff wird parallel zur Webkante in der Hälfte gefaltet. Es werden so gleichzeitig zwei Stofflagen zugeschnitten, denn der Rollkragen ist symmetrisch. **Achtung:** Das Kragen Schnittteil wird jeweils nur 1mal zugeschnitten.

FADENLAUF: Der Pfeil auf dem Schnittmuster zeigt immer die Richtung des Fadenlaufs. Beim Zuschneiden muss darauf geachtet werden, dass er parallel zur Webkante verläuft.

MAßTABELLE

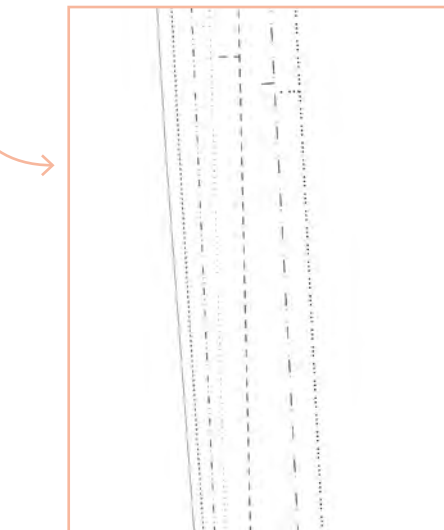
Finde **deine Größe** für unsere Standard-Schnittmuster einfach mithilfe unserer Maßtabelle.

Messe deinen Brust-, Taillen- und Hüftumfang aus und schau in der Tabelle nach, welche Größe deinen eigenen Maßen am meisten entspricht.

Measurements in in/cm	XS	S	M	L	XL	XXL	XXXL
Bust	32/82	34/86	36/90	38/96	40/102	42/108	45/116
Waist	24/62	26/66	28/70	30/76	32/82	34/88	38/96
Hip	35/90	37/94	39/98	41/104	43/110	45/116	48/122

Wenn du deine Größe ermittelt hast, schneide deine Schnittteile entlang der **passenden Linienart** für deine Größe aus:

- XS _____
- S - - - - -
- M
- L
- XL - - - - -
- XXL
- XXXL



Wir empfehlen dir eine **Anprobe mit einem Probeteil**, um den Sitz und die Größe zu überprüfen.

INDIVIDUELL AUF DEINE MAßE

Es gibt nichts frustrierenderes, als wenn ein selbstgenähtes Kleidungsstück am Ende schlecht sitzt. Damit kann jetzt Schluss sein! Denn wenn du dir die Mühe machst, ein Kleidungsstück selbst zu nähen, dann soll es auch perfekt sein. Deshalb gibt es unsere Schnittmuster jetzt auch in der Variante „Individuell auf deine Maße“.

Wie das geht, erfährst du rechts.



*** Keine Sorge, es ist noch nicht zu spät, wenn du schon das Standard-Schnittmuster für ein Projekt bereits gekauft hast.** Bestelle die Variante „Individuell auf deine Maße“ auf unserer Website www.julianamartejevs.com. Nutze den einmaligen Rabattcode `firstpattern50` und spare 50% auf dein erstes individuelles Schnittmuster.

So geht's



1. Kaufe das individuelle Schnittmuster und erhalte eine Anleitung zum Ausmessen als Download. *



2. Messe dich aus und trage deine Maße in unser Formular ein.



3. Unsere Designer:innen konstruieren den Schnitt nach deinen Maßen.



4. Du erhältst das Papierschnittmuster per Post zugeschickt.



5. Mit der kostenlosen Video-Anleitung nähst du ein Kleidungsstück nach einem Schnitt, der perfekt zu deinem Körper passt.



Die nachhaltigsten Kleidungsstücke sind die, die wir bereits besitzen – darüber lässt sich nicht streiten. Dennoch haben wir nach einer Lösung gesucht, wie wir unsere Leidenschaft für Mode mit einem verantwortungsbewussten Konsumverhalten vereinen können.

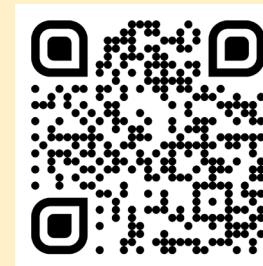
Bei unserer Recherche wurde uns klar, dass die Lösung eigentlich ganz naheliegend ist: **warum fertigen wir unsere Kleidung nicht selbst an?** Mit unserem Konzept wollen wir ein Bewusstsein dafür schaffen, wie viel Arbeit in der Herstellung eines Kleidungsstücks oder

Accessoires steckt, und dadurch erreichen, dass unsere KundInnen ihr neues Lieblingsstück wertschätzen, pflegen und lange mit Stolz tragen.

Gleichzeitig achten wir darauf, unsere Materialien möglichst umweltschonend auszuwählen. Dass DIY-Mode heute noch nicht so nachhaltig ist, wie sie sein könnte, möchten wir ändern. Mehr zu unserem **6-Punkte-Konzept** findest du auf www.julianamartejevs.com. Lasst uns die DIY-Modewelt gemeinsam revolutionieren!

Video-Anleitung

Zu jedem Schnittmuster gibt es auch eine kostenlose Video-Anleitung auf YouTube. Am Anfang jedes Kapitels in dieser schriftlichen Anleitung siehst du in der rechten oberen Ecke die korrespondierende Zeit im Video-Tutorial, damit du dich ganz schnell zurecht findest. Ganz viel Spaß beim Nähen!

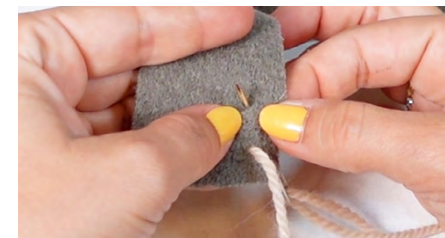


YouTube Channel
@JULIANA MARTEJEVS

1. Sticktechnik



Vorbereitung: Garn in einer Länge von ca. zwei Armlängen abschneiden und in die Sticknadel einfädeln. In das Fadende eine Knoten machen. Das Garn hinter dem Knoten abschneiden.



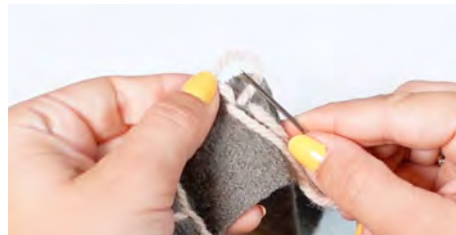
Stickten: Von unten nach oben ca. 1cm vom Rand entfernt in den Stoff einstecken (Bild 1). Den Faden durchziehen,

bis der Knoten ihn stoppt. Anschließend in einem seitlichen Abstand von 1cm wieder von unten nach oben einstechen. Den Faden von rechts nach links hinten um die Nadel legen (Bild 2) und den Stich festziehen (Bild 3). Dabei darauf achten, dass der Stoff nicht zusammengezogen wird und der Faden an der Kante liegen bleibt.



Sticken: Schritte für jeden Stich wiederholen und in gleichmäßigen 1cm Abständen sticken. Technik auf einem Probestück üben, bis gleichmäßige Resultate erzielt werden.

2. Vernähen



Vernähen: Wenn der Faden nur noch 10-15cm lang ist, sollte der Faden vernäht und mit einem neuen Faden gestartet werden. Für das Vernähen auf der linken Stoffseite am letzten Stegende auf der Stelle sticken und nur durch ein paar Fäden des Stoffs nähen (Bild 1). Noch nicht festziehen, sondern mit der Nadel durch die entstehende Schlaufe gehen (Bild 2). Dann festziehen. Vernähen wiederholen. Wenn der Faden gesichert ist, den restlichen Faden hinter dem Knoten kurz abschneiden (Bild 3).

3. Neuer Faden



Sticken: Um einen neuen Faden bei der gleichen Strecke anzusetzen, wieder den Faden in der Nadel wie am Anfang vorbereiten. Dann von der linken Stoffseite auf der Stelle durch ein paar Fäden des Stoffs nähen, wo zuvor vernäht wurde (Bild 1). Nadel durchziehen, bis der Knoten den Faden stoppt (Bild 2). Von unten nach oben mit der Nadel durch die letzte Schlaufe der bereits gestickten Naht ge-

hen (Bild 3). Anschließend wie zuvor weiternähen und 1cm weiter rechts von unten nach oben durch den Stoff stechen und Sticktechnik fortsetzen, bis Strecke beendet ist (Bild 4).

4. Taschen



Sticken: Obere Taschenkanten mit der gleichen Technik umsticken.



Vorbereitung & Sticken: Taschenbeutel auf der dafür vorgesehenen Position des Vorderteils platzieren, feststecken und runde Strecke umsticken. Dabei die Tasche auf das Vorderteil nähen. Die gestickte Kante legt sich um die Kante des Taschenbeutels.

5. Kragen

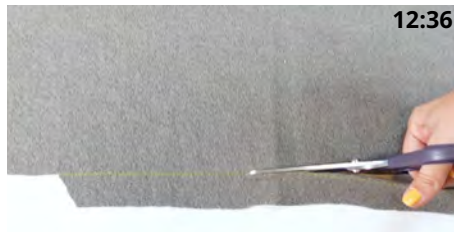


Vorbereitung & Sticken: Kurze Kragennaht vom Vorderteil links auf rechts 1cm weit aufeinanderlegen und zusammenstecken. Kragennaht zusammensticken. **Wichtig!** Hier wird ausnahmsweise von der linken Stoffseite gestickt, da der Kragen später umgeschlagen wird.



Ansicht rechte Stoffseite: Von der rechten Stoffseite ist nun also die „Rückseite“ der Sticktechnik zu sehen.

6. Hintere Mitte



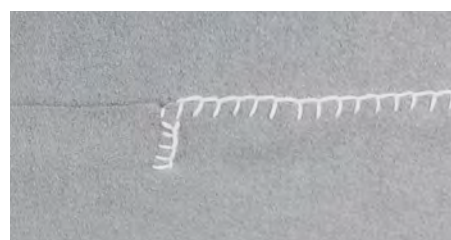
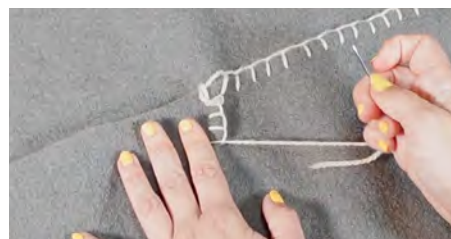
Vorbereitung: Rechtes Rückteil vorbereiten und entlang der Markierung den Schlitz zurückschneiden.



Sticken: Schlitzkante des linken Rückteils umsticken.



Vorbereitung: Rückteile links auf rechts 1cm überlappend aufeinanderlegen und -stecken. Vom Halsloch bis zum Schlitzanfang zusammensticken.



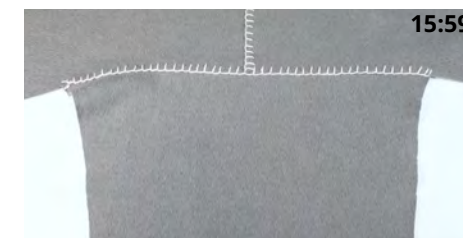
Vorbereitung: Unteres Schlitzteil mit Übertritt unter der oberen Lage feststecken und schräg feststicken.

7. Schulternähte



Vorbereitung & Sticken: Rückteil am Halsloch und der Schulternaht 1cm überlappend links auf rechts auf das Vorderteil mit Kragen legen.

8. Ärmel



Vorbereitung & Sticken: Ärmel rechts auf links unter die Schulterpartie des zusammengesetzten Vorder- und Rückteils legen und feststecken. Der Knips in der Hälfte des Ärmels trifft auf die Schulternaht. Die beiden Knipse im Vorder- und Rückteil markieren Anfang- und End-

punkt des Ärmels. Ärmel feststicken.

9. Seitennähte



Vorbereitung & Sticken: Vorder- und Rückteil sowie Ärmelnähte zuerst links auf links falten. Dann die offenen Kanten links auf rechts mit einer Überlappung von 1cm zusammenstecken, sodass ein Ärmel entsteht und auch das Vorder- und Rückteil ordentlich aufeinanderliegen. Das Vorderteil liegt dabei stets auf dem Rückteil. Lange Strecke der Seitennähte und Ärmelnähte in eins stecken.

10. Säume



Vorbereitung & Sticken: Ärmelsäume umsticken. Ebenfalls vom Saum ab der hinteren Mitte bis ins Vorderteil, hoch über den Kragen auf die andere Seite, hinunter an der vorderen Kante bis zum Saum und der anderen Seite der hinteren Mitte sticken. **Wichtig!** Wenn ein neuer Faden bei der langen Saum- und Kragennaht angesetzt wird, achte darauf, auf der richtigen Seite zu vernähen. Unterhalb des Kragens soll, wie sonst auch, immer auf der linken Stoffseite vernäht werden. Ab der Höhe des Kragens soll aber auf der rechten Stoffseite vernäht werden, da der Kragen umgeschlagen wird und die Knotenenden unsichtbar bleiben sollen.

11. Gürtel



Vorbereitung & Sticken: Kurze Gürtelnähte links auf rechts aufeinanderstecken und zusammensticken. Anschließend die langen Kanten ringsherum

umsticken.



Vorbereitung & Sticken: Lange Seiten der Gürtelschlaufen umsticken und anschließend auf der dafür vorgesehenen Position feststecken und die oberen und unteren Kanten aufsticken.

Fertig!

Coucou !

Derrière JULIANA MARTEJEVS - le label de mode DIY se trouvent une jeune team très motivée qui se dédie au développement d'une mode DIY moderne et soutenable.

COUSEUSE & TUTORIEL

Pour les produits DIY de JULIANA MARTEJEVS, il est généralement nécessaire d'avoir accès à une machine à coudre, mais il n'est pas nécessaire d'avoir de l'expérience en couture, étant donné toutes nos instructions vidéo sont faciles à comprendre et sont accompagnées de tutoriels basiques. Tu trouveras le lien pour les instructions vidéo du projet que tu as choisi sur la page 8.

RESPONSABILITÉ

Nous souhaitons augmenter l'appréciation des vêtements grâce à JULIANA MARTEJEVS et faire en conséquence en sorte qu'ils soient portés plus longtemps. Nous utilisons et recommandons uniquement des matériaux de haute qualité et aussi durables que possible, dans les quantités correctes, afin de réduire les déchets et de savoir que tu fabriques ton nouveau vêtement préféré dans des conditions justes.

COOL & MODERNE

Nous voulons montrer que les vêtements faits maison ont, à tort, une image démodée. Nos collections sont très tendances, modernes et orientées vers les tendances, et les différents vêtements et accessoires peuvent se combiner de manière variée.

DES CORPS RÉELS

Nous avons tous des silhouettes différentes et c'est très bien ainsi. Afin de garantir que les pièces que tu as réalisées toi-même s'adaptent parfaitement, même si tu as eu beaucoup de mal à les confectionner, nous proposons aussi tous les patrons individuellement à tes propres mesures. Nous t'expliquons comment cela fonctionne - même si tu as déjà acheté un patron standard - sur la page 11.

SETS DIY

Tous les matériaux nécessaires à la réalisation de tes projets sont disponibles en quantité juste et en qualité exceptionnelle dans nos sets DIY. Ils contiennent tout ce qui est nécessaire à la confection du vêtement ou de l'accessoire en question : des tissus écologiques de qualité supérieure et du fil, jusqu'au plus petit bouton. Tu trouveras un lien vers le kit DIY pour le projet que tu as choisi à la page 7.

Nous te souhaitons beaucoup de plaisir à réaliser ton nouveau vêtement préféré! Ton équipe JULIANA MARTEJEVS



Au cœur de Berlin, Juliana et notre équipe confectionnent tes patrons.

Suis-nous sur les réseaux sociaux

Instagram: [julianamartejevs_official](#)

Spotify: [julianamartejevsofficial](#)

Twitter: [JULIANA MARTEJEVS](#)

Facebook: [JULIANA MARTEJEVS](#)

YouTube: [julianamartejevs_official](#)

YouTube: [#JULIANAMARTEJEVSonME](#)

Laisse-toi inspirer sur www.julianamartejevs.com

THE KELLY COAT

On vous présente... Le patron de manteau Kelly : la grande sœur de The Nelly Coat ! Le patron Manteau Kelly devient une pièce très spéciale dans ta garde-robe grâce aux coutures de broderie ! Inspirée par le célèbre manteau avec écharpe de Totême, tu broderas toi-même un manteau portefeuille avec une ceinture à nouer, un col châle, des poches plaquées et une fente pour la liberté de mouvement au milieu de l'ar-

rière. Grâce à la technique de broderie raffinée et super amusante, coudre un manteau sans machine à coudre est un jeu d'enfant ! Complète ton look avec le patron de l'écharpe à franges The Polly Scarf.

Styles

**pour
combiner ton
manteau:**



Foulard à broder
„The Polly Scarf“



Pantalon à coudre
„The Dina Jeans“



MATÉRIAUX

Matériaux :

- tissu extérieur, p. ex. walkloden, pour une largeur de tissu de 147 cm :
XS-M : 2,90m
L-XL : 3m
XXL-XXXL : 3,10m
- env. 100m de laine



Maintenance

Prends soin de tes vêtements et contribue à la protection de l'environnement. Afin que tu puisses profiter le plus longtemps possible des pièces que tu as fabriquées, nous te recommandons de les **laver à basse température sans les essorer**. Cela permet de protéger les tissus, de maintenir leur forme et de consommer moins d'énergie.



Tissus recommandés

Nous te conseillons d'opter pour un vêtement en laine polaire, qui te procurera une sensation de chaleur ! Savais-tu que le vaudou a une **propriété hydrofuge naturelle** ? Pendant le froid automne, tu peux donc laisser ton parapluie à la maison !

Chaque patron existe aussi en kit DIY



Pssst... tous les matériaux sont disponibles en set DIY www.julianamartejevs.com dans la juste quantité et une super qualité.



10% de remise

sur ton prochain achat avec le
Code **NEXTPROJECT10**

www.julianamartejevs.com

PRÉPARATION

1. Imprimer

Lors de l'impression du patron, assure-toi que tu imprimes à la **taille réelle** et **sans bordures** ; en outre, l'ajustement automatique à la page doit être désactivé. Mesure **la case à cocher** sur le patron après l'impression. Si la mesure est correcte, tu peux commencer.

2. Coller

Colle les différentes feuilles directement **côte à côte** avec du ruban adhésif transparent, sans rien plier ou couper au préalable. Oriente-toi sur les combinaisons de lettres et de chiffres :

A1	A2	A3
B1	B2	B3
C1	C2	C3
D1	D2	D3

Courtes instructions vidéo sur la manière d'imprimer et de coller correctement :



Scanne-moi

3. Découper

Découpe les différentes pièces du patron après les avoir collées sur la ligne de taille que tu as choisie. Pour savoir à quoi elles ressemblent et quelle taille est la plus appropriée pour toi, consulte la page 10.

4. Laver

Lave et sèche ton tissu ou passe-le à la vapeur chaude pour éviter qu'il ne rétrécisse après la découpe.

5. Démarrer le tutoriel

Scanne notre code QR ou visite www.julianamartejevs.com/tutoriels pour accéder directement à nos **instructions vidéo**. Nous te montrons étape par étape comment réaliser ta nouvelle pièce préférée.



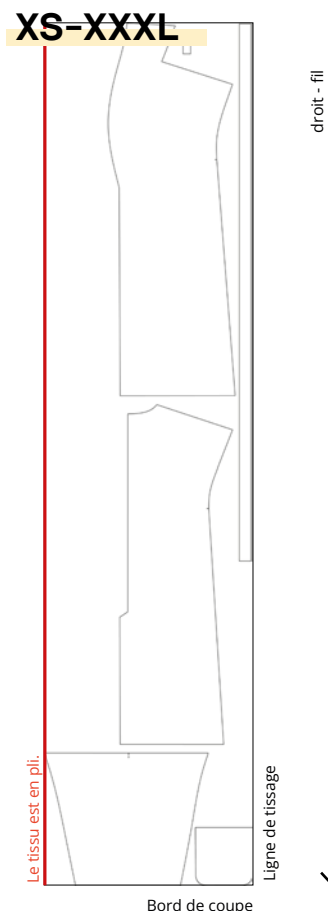
Tu n'as jamais cousu ?

Dans notre **tutoriel de base**, nous te montrons les bases de la machine à coudre pour que tu puisses directement commencer !

DÉCOUPER

PLAN DE COUPE

Place les pièces du patron sur le tissu de manière à ce que tout s'emboîte. Surfiler et coller ensuite, comme indiqué sur le patron. Les tissus en jersey ou en sweat peuvent être surfilés en option. Si tu couds ton projet avec une surjeteuse et non une machine à coudre, ne fais pas de surjet avant.



■■■■■■■■■■ SURFILER:

Les bords à nettoyer sont représentés par des rayures.

■■■■■■■■■■ COLLER :

Les surfaces qui doivent être collées sont représentées en jaune.

Astuce : utilise tes chutes de tissu pour broder la superbe écharpe The Polly Scarf assortie au manteau !

IMPORTANT

MARGE DE COUTURE : Lors de la découpe de textiles, on entend par « marge de couture » la largeur de l'espace entre la couture proprement dite et l'arête de coupe. **Tous les marges de couture sont déjà incluses dans le patron.** Sauf indication contraire sur les différentes pièces du patron ou dans les instructions vidéo, le surplus de couture est toujours de 1 cm.

LISIÈRE : Elle est souvent imprimée de manière colorée et contient des informations sur le fabricant et le traitement du tissu. Parfois, elle ne contient pas d'impression ; on la reconnaît alors à son tissage légèrement différent, qui se distingue nettement du reste du tissu.

DÉCOUPE DANS LE PLI : le tissu est plié parallèlement à la lisière. Deux couches de tissu opposées sont ainsi découpées simultanément.

SENS DU TISSU : La flèche sur le patron indique toujours le sens du fil. Lors de la découpe, il faut veiller à ce qu'elle soit parallèle à la lisière du tissu.

TABLEAU DES MESURES

Trouve ta taille pour nos patrons standard simplement à l'aide de notre tableau de mesures.

Mesure ton tour de buste, de taille et de bassin et consulte le tableau pour voir quelle taille correspond le mieux à

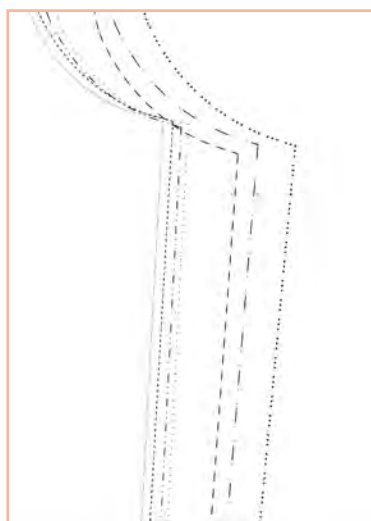
tes propres mesures.

Nous recommandons de faire un essayage avec une toile pour tout vêtement afin de vérifier la taille et l'équilibre.

Mesures en inches/cm	XS	S	M	L	XL	XXL	XXXL
Buste	32/82	34/86	36/90	38/96	40/102	42/108	45/116
Taille	24/62	26/66	28/70	30/76	32/82	34/88	38/96
Hanche	35/90	37/94	39/98	41/104	43/110	45/116	48/122

Lorsque tu as déterminé ta taille, découpe tes pièces de patron en suivant le type de **ligne correspondant** à ta taille :

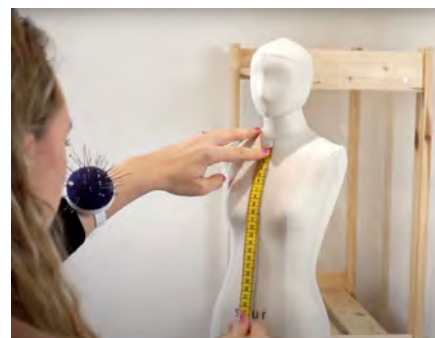
XS	—————
S	- - - - -
M	· · · · ·
L	· · · · ·
XL	— — — — —
XXL	· · · · ·
XXXL	· · · · ·



SUR VOS MESURES

Il n'y a rien de plus frustrant que de finir avec un vêtement que l'on a cousu soi-même et qui ne nous va pas. Cela va cesser maintenant ! Car si tu te donnes la peine de coudre un vêtement toi-même, il faut qu'il soit cousu parfaitement. C'est pourquoi nos patrons sont désormais disponibles dans la variante „ Individuellement à la mesure“.

Tu apprendras à droite comment procéder.



*** Ne t'inquiète pas, il n'est pas trop tard si tu as déjà acheté le patron standard pour un projet.**

Commande la variante „ individualisée à la mesure“ sur notre site web www.julianamartejevs.com. Utilise le code de réduction unique firstpattern50 et épargne 50% sur ton premier patron personnalisé.

Comment faire



1. Achète le patron personnalisé et reçois les instructions pour prendre les mesures en téléchargement. *



2. Mesure-toi et inscriis tes mensurations dans notre formulaire.



3. Nos designers construisent la coupe à tes mesures.



4. Tu recevras le patron papier par la poste.



5. Grâce aux instructions vidéo gratuites, tu peux coudre un vêtement selon un patron qui convient parfaitement à ton corps.



Les vêtements les plus durables sont ceux que nous possédons déjà – cela est indiscutable. Nous avons néanmoins cherché une solution pour concilier notre passion pour la mode et un comportement de consommation responsable.

Au cours de nos recherches, nous avons réalisé que la solution était en fait assez évidente : pourquoi ne pas fabriquer nous-mêmes nos vêtements ? Avec notre concept, nous voulons faire prendre conscience de la quantité de travail nécessaire à la fabrication d'un vêtement

ou d'un accessoire, et ainsi faire en sorte que nos clients apprécient leur nouveau vêtement préféré, en prenant soin et le portent longtemps avec orgueil.

Parallèlement, nous veillons à choisir nos matériaux de la manière la plus respectueuse possible de l'environnement. Nous voulons rendre la mode DIY plus durable qu'elle n'est pour le moment. Tu trouveras plus d'informations sur notre concept en 6 points sur www.julianamartejevs.com. Ensemble, faisons évoluer le monde de la mode DIY. Révolutionnons la mode !

Tutoriels vidéos

Pour chaque patron, il existe également un tutoriel vidéo gratuit sur YouTube. Au début de chaque chapitre de ces instructions, tu trouveras dans le coin supérieur droit le temps correspondant dans le tutoriel vidéo, afin que tu puisses t'y retrouver au plus vite. Bonne couture !

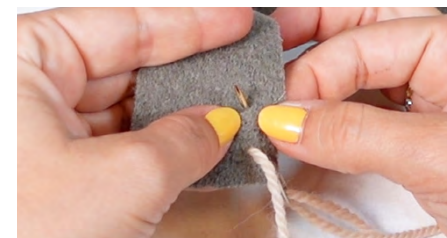


Canal YouTube
@JULIANA MARTEJEVS

1. Technique de broderie



Préparation : Couper du fil d'une longueur d'environ deux longueurs de bras et l'enfiler dans l'aiguille à broder. Faire un nœud à l'extrémité du fil. Couper le fil derrière le nœud.



Broderie : Piquer dans le tissu de bas en haut à environ 1 cm du bord (image 1). Passer le fil,

jusqu'à ce que le nœud l'arrête. Ensuite, piquer à nouveau de bas en haut à une distance latérale de 1 cm. Passer le fil autour de l'aiguille de droite à gauche à l'arrière (image 2) et serrer le point (image 3). Ce faisant, veiller à ce que le tissu ne se contracte pas et que le fil reste sur le bord.



Broderie : Répéter les étapes pour chaque point et broder à intervalles réguliers de 1 cm. Pratiquer la technique sur une pièce d'essai jusqu'à obtenir des résultats réguliers.

2. Coudre



Coudre : Lorsqu'il ne reste plus que 10-15 cm de fil, il faut coudre le fil et recommencer avec un nouveau fil. Pour la couture sur l'envers du tissu, broder sur place au niveau du dernier bord et ne coudre qu'à travers quelques fils du tissu (image 1). Ne pas encore serrer, mais passer l'aiguille dans la boucle qui se forme (image 2). Puis resserrer le tout. Répéter la couture. Lorsque le fil est sécurisé, couper brièvement le fil restant derrière le nœud (image 3).

3. Nouveau fil



Broderie : Pour attacher un nouveau fil au même endroit, préparer à nouveau le fil dans l'aiguille comme au début. Puis, à partir de l'envers du tissu, coudre à travers quelques fils du tissu à l'endroit où l'on a cousu précédemment (image 1). Passer l'aiguille jusqu'à ce que le nœud arrête le fil (image 2). De bas en haut, passer l'aiguille dans la dernière boucle de la couture déjà brodée (image 3).

Continuer ensuite à coudre comme précédemment et piquer 1 cm plus loin à droite, de bas en haut, à travers le tissu et continuer la technique de broderie jusqu'à ce que le parcours soit terminé (image 4).

4. Poches



Broderie : Broder les bords supérieurs de la poche avec la même technique.

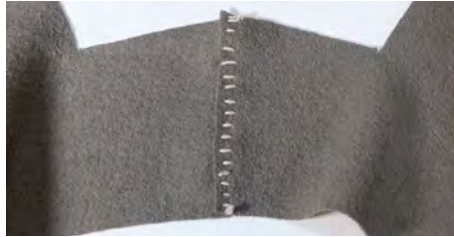


Préparation & broderie : Placer la poche sur la position prévue du devant, épingler et broder le tour. En même temps, coudre la poche sur le devant. Le bord brodé se place autour du bord du sac.

5. Col



Préparation & broderie : Poser la courte couture du col de la pièce de devant l'une sur l'autre, envers contre envers, sur une largeur de 1 cm et épingler ensemble. Broder la couture du col ensemble. **Important !** Exceptionnellement, on brode ici à partir de l'envers du tissu, car le col sera rabattu plus tard.



Vue de l'endroit du tissu : L'«envers» de la technique de broderie est maintenant visible depuis l'endroit du tissu.

6. Centre arrière



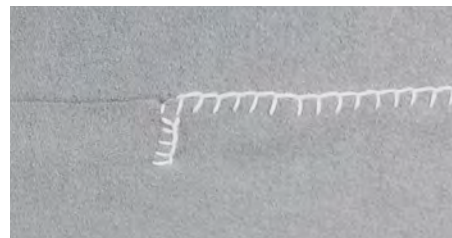
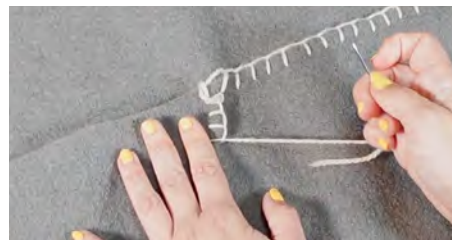
Préparation : Préparer la partie droite du dos et couper la fente le long de la marque.



Broderie : Broder le bord de la fente du dos gauche.



Préparation : Superposer les pièces du dos, envers contre envers, en les faisant se chevaucher sur 1 cm et épinglez-les. Broder ensemble à partir de l'encolure jusqu'au début de la fente.



Préparation : Épingler la fente inférieure avec dépassement sous la couche supérieure et la broder en biais.

7. Coutures d'épaules



Préparation & broderie : Placer la partie arrière au niveau de l'encolure et de la couture d'épaule, en la faisant se chevaucher de 1 cm, gauche sur droite, sur la partie avant avec le col.

8. Manches



Préparation & broderie : Placer la manche, endroit contre envers, sous la partie épaule du devant et du dos assemblés et épinglez-la. Le knip de la moitié de la manche rejoint la couture de l'épau-

le. Les deux pinces du devant et du dos marquent le début et la fin de la manche. Broder les manches.

9. Coutures latérales



Préparation & broderie : Plier d'abord le devant, le dos et les coutures des manches, envers contre envers. Ensuite, épingler les bords ouverts, envers contre envers, avec un chevauchement de 1 cm, de manière à former une manche et à ce que le devant et le dos soient bien superposés. Le devant repose toujours sur le dos. Broder le long des coutures latérales et des manches en un seul point.

10. Ourlets



Préparation & broderie : broder les ourlets des manches. Broder également de l'ourlet à partir du milieu arrière jusqu'à la partie avant, en remontant sur le col de l'autre côté, en descendant le long du bord avant jusqu'à l'ourlet et l'autre côté du milieu arrière.

Important ! Si un nouveau fil est utilisé pour la couture longue de l'ourlet et du col, veillez à coudre du bon côté. En dessous du col, il faut toujours coudre sur l'envers du tissu, comme d'habitude. A partir de la hauteur du col, il faut coudre sur l'endroit du tissu, car le col est rabattu et les extrémités des nœuds doivent rester invisibles.

11. Ceinture



Préparation & broderie : épingler les coutures courtes de la ceinture, envers contre envers, et les broder ensemble. Broder ensuite les bords longs sur tout le pourtour.



Préparation & broderie : broder les longs côtés des passants de ceinture, puis les épingler à l'emplacement prévu et broder les bords supérieur et inférieur.

Fund

COMPRENDRE LES PATRONS

Les patrons JULIANA MARTEJEVS sont conçus en anglais. Dans cette liste, tu trouveras tous les mots importants pour pouvoir associer les pièces du patron et lire les informations sur le patron.

Anglais - Français

En raison du peu de place disponible sur les patrons, les pièces du patron sont uniquement étiquetées en anglais. Ici, tu trouveras les traductions en français :

Add	Allonger	Seam	Couture
Back	Dos	Seam allowance	Allègement du cordon
Belt loop	passant de ceinture	Seam-concealed	Coutures cachées
Button	Bouton	Skirt	Jupe
Buttonhole	Boutonnière	Sleeve	Manches
Center back	Centre dos	Slit	Fente
Center front	Centre devant	Turtle neck	Col roulé
Collar	Col	Waist	Taille
Collar stand	Col Pont	Waistband	Poignets
Cut	Couper	Welt pocket	Poche à filet
Dress	Robe	Zipper	Fermeture à glissière
Fabric	Tissu	Yoke	empiècement
Facing	Revêtement		
Front	Devant		
Grainline	droit - fil		
Hem	Ourlet		
Interfacing	D'interface		
Lining	Doublure		
Length	Longueur		
Neckband	Passe-poil pour le cou		
On the fold	Couper au pli		
Pencil skirt	Jupe crayon		
Pocket	Sac		
Pocket bag	Sac de poche		
Reduce	Raccourcir		