

**Your new
favorite shirt.**

Deine neue
Lieblingsbluse.

Difficulty:
Easy

Schwierigkeitsstufe:
Einfach

Written
instructions
& video tutorial

Schriftliche &
Video Anleitung

Takes appr.
5 hours

Ca. 5 Stunden
Projektdauer



THE *Gloria* BLOUSE

Oversized shirt with short sleeves
Oversized Bluse mit kurzen Ärmeln



Hello there!

JULIANA MARTEJEVS – The DIY Fashion Label is a young, highly motivated team, dedicated to the development of modern and sustainable DIY fashion.

SEWING MACHINE & TUTORIAL

JULIANA MARTEJEVS DIY products usually require access to a sewing machine. You do not necessarily need sewing experience, as all our video tutorials are easy to understand and accompanied by basic tutorials. The link to the video tutorial for your selected project can be found on page 8.

RESPONSIBILITY

With our label JULIANA MARTEJEVS we want to increase the **appreciation** for clothing and make it be worn longer. We use and recommend only high quality and sustainable materials in the right quantities to reduce waste and to know that you are making your new favourite piece in fair conditions.

COOL & MODERN

Our goal is to prove that self-made clothing unjustly has a dusty image. Our collections are designed to be cool, modern, and trendy, and the individual garments and accessories can be combined in many ways.

REAL BODIES

We all have different bodies and that's amazing. To make sure that your self-made clothing fits perfectly, because you're obviously putting a lot of effort into the process, we also offer all **patterns individually customized to your own measurements**. You can find out more about how this works - even if you have already purchased a standard pattern - on page 11.

DIY-KITS

All the materials you need for your projects are also available in the right quantity and great quality in our **DIY kit**. They contain everything you need for your selected garment or accessory: from high-quality, sustainable fabrics, to yarn, and the smallest button. You'll find a link to the DIY kit for your selected project on page 7.

We wish you lots of fun making your new favorite piece!

Your
JULIANA MARTEJEVS Team



Juliana and our team design your patterns in the heart of Berlin.

Follow us on Social Media

julianamartejevs_official

julianamartejevsofficial

JULIANA MARTEJEVS

JULIANA MARTEJEVS

julianamartejevs_official

#JULIANAMARTEJEVsonME

Get inspired at www.julianamartejevs.com/en

THE GLORIA BLOUSE

Comfort and style are mutually exclusive? Not with The Gloria Blouse! The wide cut long blouse you can wear both in everyday life, as well as in the office.

We wish you lots of fun with your pattern for The Gloria Blouse and are looking forward to seeing your personal look!



Styles
by us & our
community

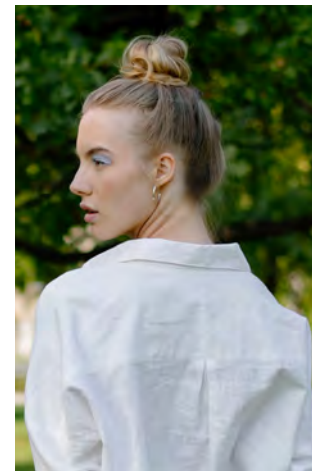
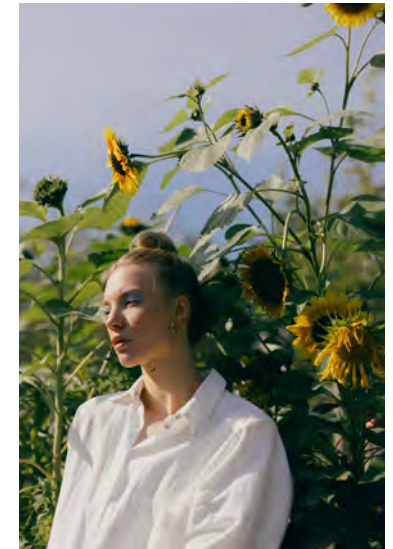
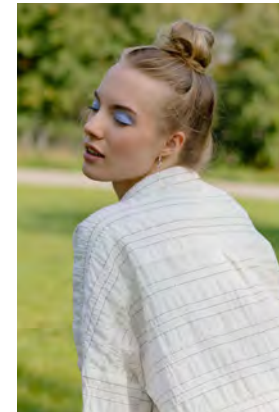
DIY projects to
complete the look:



Sewing project
„The Leslie Pants“



Macramé project
„The Coco Hoops“



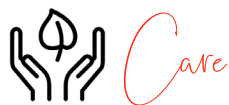
MATERIALS

Materials:

- outer fabric, e.g. cotton poplin, with 1.5 yd/138 cm fabric width: 2.1yd/ 195cm for cropped version 2.5yd/ 225cm for normal version
- yarn in the matching colour
- 5 buttons or snap buttons for the cropped version, 6 for the normal version

Utensils:

- pins
- paper and fabric scissors
- a ruler or tape measure
- ironing board and iron
- sewing machine with standard needle
- a button hole presser foot



Take care of your garments and do something good for the environment. To enjoy your self-made pieces as long as possible, we recommend washing them at **low temperatures and without spin cycles**. This protects the fabrics, preserves the cut and less energy is used.



We recommend a GOTS certified **organic cotton poplin** for a wonderfully soft feel!

Did you know that **91% less water** is used for organic cotton than for conventional cotton? So you additionally **protect the environment!**

Each pattern also available as **DIY Kit**



Pssst... all materials are also available as a DIY kit on www.julianamartejevs.com/en/ in the right quantity and great quality.



10% discount

on your next purchase with the

code **NEXTPROJECT10**

www.julianamartejevs.com/en/

PREPARATION

1. Printing

When printing the pattern, make sure to print in **actual size** and **without margins**; also, turn off the automatic page adjustment. Measure the **test square** afterwards. If the measurement is correct, you are ready to go. Otherwise, adjust your printer settings.

2. Taping

Tape the individual sheets together **edge to edge** using transparent tape, without folding or cutting anything off beforehand. Use the letter/number combinations as a guide like this:

A1	A2	A3
B1	B2	B3
C1	C2	C3
D1	D2	D3

...

Short tutorial on how to print & tape correctly:



Scan me

3. Cutting

After taping the sheets together cut out the individual paper pattern pieces along the line of your selected size. To find out which size is right for you go to page 10.

4. Washing

Wash and dry your fabric or iron with steam before cutting to prevent shrinkage.

5. Starting the tutorial

Scan our QR code or visit www.julianamartejevs.com/en/tutorials and get directly to our **video tutorials**. We're showing you step-by-step how to make your new favorite piece.



Never sewn before?

In our **Basics Tutorial** we're showing you the basics you need to know to use your sewing machine and you're ready to go!

CUTTING THE FABRIC

LAYPLAN

Place your pattern pieces on the fabric so that everything fits. Then neaten and overcast, if indicated on the pattern. Jersey or sweat fabrics can optionally be overlocked. If you are sewing your project with an overlocker and not a sewing machine, please do not overlock beforehand.

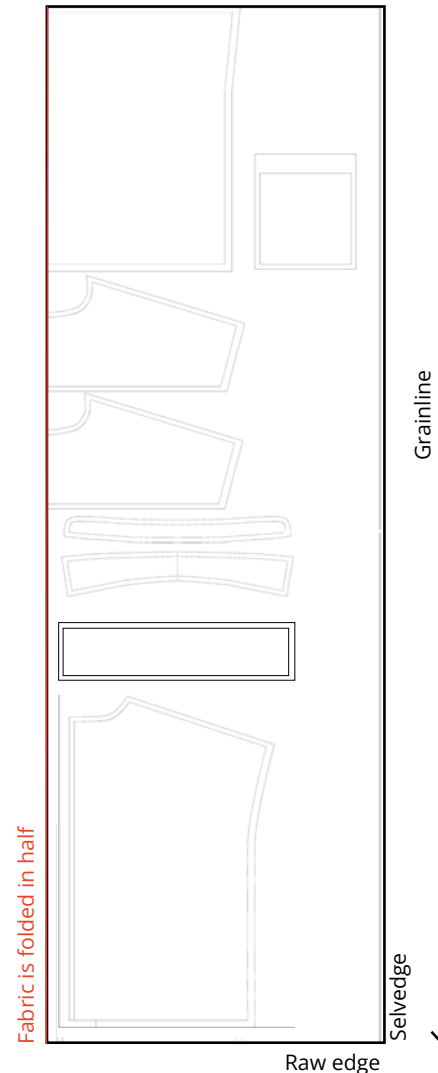
IMPORTANT

SEAM ALLOWANCES: When cutting textiles, the seam allowance is the width of the space between the actual seam and the cutting edge. **All seam allowances are already included in the pattern.** Unless otherwise indicated on the individual pattern pieces or announced in the video instructions, the seam allowance is always 3/8 in/1 cm.

ON FOLD: This sewing pattern is cut on fold, as the blouse is completely symmetric. You will cut two sides at once.

SELVEDGE: It is often colorfully printed and contains information about the manufacturer and treatment of the fabric. Sometimes it does not contain any printing, in which case it can be recognized by the slightly different weave, which clearly stands out from the rest of the fabric.

GRAINLINE: The arrow on the pattern always shows the direction of the grain line. When cutting, make sure it is parallel to the selvedge.



MEASUREMENT CHART

Easily find **your size** for our standard patterns using our measurement chart.

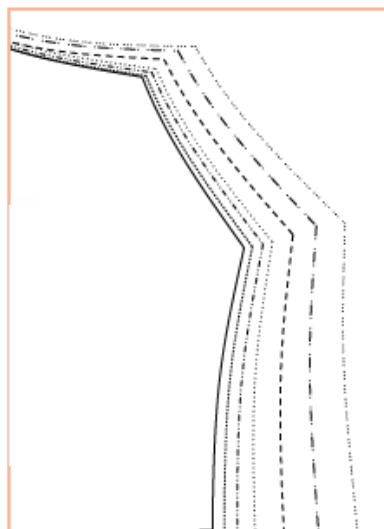
Make sure to measure your chest and waist precisely, so that piece won't fit too tight or too loose in the end.

Measure your chest, waist, and hips and check the chart to see which size most closely matches your own measurements.

Measurements in in/cm	XS	S	M	L	XL	XXL	XXXL
Bust	32/82	34/86	36/90	38/96	40/102	42/108	45/116
Waist	24/62	26/66	28/70	30/76	32/82	34/88	38/96
Hip	35/90	37/94	39/98	41/104	43/110	45/116	48/122

Once you have determined your size, cut out your pattern pieces along the **line for your size**:

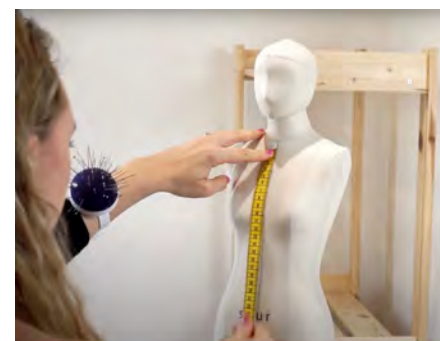
- XS _____
- S - - - - -
- M
- L
- XL - - - - -
- XXL
- XXXL



CUSTOM PATTERNS

There is nothing more frustrating than a self-sewn garment that ends up fitting poorly. But no more of that! If you already put in the effort to sew a garment yourself, then it should also fit perfectly. That's why our patterns are now also available with the option "Customized to your measurements".

You'll find detailed instructions on the right.



*** Don't worry, it's not too late if you have already bought the standard pattern for a project.** Order the option „Customized to your measurements“ on our website www.julianamartejevs.com/en/. Use the discount code firstpattern50 and save 50% on your first custom pattern.

How it's done



1. Buy the custom pattern and get a measuring guide as a download file. *



2. Measure yourself and enter your measurements in our form.



3. Our designers construct the pattern according to your measurements.



4. You will receive the paper pattern by mail.



5. Using the free video tutorial you will sew a garment according to a pattern that perfectly fits your body.

SUSTAINABILITY THROUGH DIY



The most sustainable clothes are the ones we already own - there's no arguing about that. Still, we've been looking for a solution to combine our passion for fashion with responsible consumerism.

During our research, we realized that the solution is actually quite obvious: **why don't we make our own clothes?** With our concept, we want to create an awareness of how much work is put into the production of a garment or accessory, and thereby achieve that

our customers appreciate their new favourite piece, take care of it and wear it with pride for a long time.

At the same time, we make sure to carefully select our materials in the most environmentally friendly way possible. We want to change the fact that DIY fashion is not yet as sustainable as it could be. You can find out more about our **6-point concept** on www.julianamartejevs.com/en/. Let's revolutionize the DIY fashion world together!

INSTRUCTIONS

Visual Learner?

For each pattern you can find a free video tutorial on YouTube. At the beginning of each chapter in the written instructions, you will see the corresponding time for the video tutorial in the right corner, to help you find your way around quickly. Enjoy sewing!



YouTube Channel
@JULIANA MARTEJEVS

1. Button placket



Preparation: Fold 1cm/0.4in over of the open edges on the center front of both front pieces and press them.



Fold over the ironed side one more time in the same direction by 3cm/1.2in and iron over it.



Sewing: Sew the folded edge close to the edge with a straight stitch and a stitch length of 2.5. **Important!** From here on, always work with this stitch type and length unless explicitly described otherwise. If not stated otherwise, the seam allowance is always 1cm/0.4in.

2. Buttonholes

06:19



Preparation: Mark buttonhole positions on the right front piece.

Use a vertical buttonhole without eye and set your sewing machine to match your button size.



Stitch buttonholes with the sewing machine at all marked positions of the button placket.

3. Breast pockets

07:45



Preparation: Mark pocket positions on both front pieces with pins in all four corners.



Pocket opening: Fold over 2cm/0.8in twice at the upper edge and iron. Then topstitch close to edge.



Pocket: Fold all other three edges 1cm /0.4in inward and press them down.



Pin pocket to front piece at the marked positions.



Topstitch close to the edges along the three sides of the pocket. Repeat these steps for the second pocket.

4. Box pleat

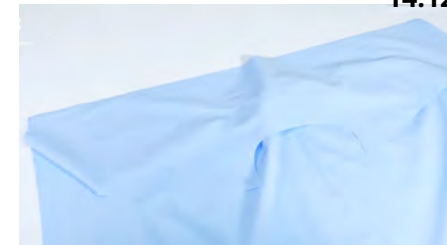
13:18



On the back piece, fold the notches into the center and secure with pins. Topstitch at a distance of 0.5cm/0.1in from the edge.

5. Yoke

14:12



Preparation: Place yoke right sides together on the back piece. Place the second cut yoke on the bottom from the other side to the same edge and pin all three layers together.



Sew all three layers together and then iron from the right and left sides, creating a smooth edge and neat fold.

6. Shoulder seams

16:22



Preparation: Place both shoulders of the front pieces right sides together on the shoulders of the back piece. Pin shoulder seams of front pieces to first layer of yoke with pins.



Place yoke around the previously pinned one so that the front pieces are between both yoke layers of the back piece. Pin all three layers together. When pinning, pay attention to the extra width of the back pieces - here it helps to stretch the fabric a little. Close the two pinned shoulder seams with a seam.



Flip the back and the front pieces through the neck hole. Press over the just sewn seam.

7. Insert sleeves



Preparation: Place the garment top open right sides together, with the open sleeve seam facing up, and place the sleeve right sides together on the garment to. Align the three notches. Pin into place.



Sew: Sew both sleeves with a seam allowance of 1.5cm/0.6in. Press seams and fold the seam allowances to the sleeve and press.

8. Serging



When serging, use a zigzag stitch with stitch length 1.4 and stitch width 3.5. Alternatively, an overlock can also be used here. Only the small section where the sleeve meets the body must be serged, not the complete sides or sleeve seams.

9. Side seam



Preparation: Place side seams and sleeve seams first wrong sides together, as a French seam is processed in two steps. Pin seams together and topstitch first with a seam allowance of 0.5cm/0.1in.



Iron & sew: From the wrong side, iron the seam exactly at the fold. Pin the seam a second time. Now the layers are right sides together.



Topstitching: Now topstitch at a distance of 1cm/0.4in from the seam edge just made. Press the seam allowance flat. Repeat in the same way for the second sleeve.

10. Collar



Prepare & sew: Place collar pieces on top of each other and pin the two short sides and the uncurved long side together. Sew these three sides together.



Turn over: Trim seam allowances at corners at an angle and turn collar. Turn out corners well. From the right side, press over the three edges so that they lie flat. Optional: topstitch at the three closed sides, foot wide.



Sew on collar stand: Place collar between both stand cut pieces so that the ends of the collar stand end with the notches of the stand. Close the seam of the collar stand including the curves, keeping the collar in place. Leave 1cm/0.4in free at the beginning and end.



Cutting the seam allowance: Cut into the curves in the seam allowance every few millimeters until close to the seam, so that the fabric will lay better later.

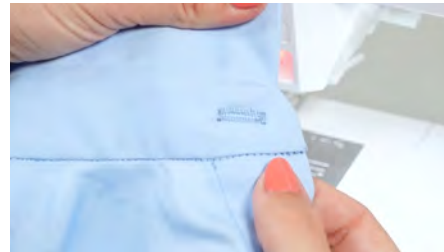
Turn & sew on: Turn the collar and iron it. Place the later outer layer of the collar stand right sides together on the neckline of the shirt.



With the beginning to the button placket, so that both edges end with each other. The seam allowance at the front edge of the collar stand is turned in. Close stretch.



Inner collar stand: Fold the inner open edge of the stand 1cm/0.4in inward and pin it to the previously sewn collar seam. It should be completely covered. Sew from the right side in the shadow of the seam to attach the previously pinned collar stand on the left side as well.



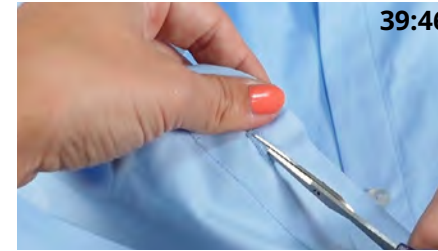
Make a final buttonhole horizontally on the collar stand. Place as noted on the pattern.

11. Hems



Fold the hem in twice by 1cm/0.4in and topstitch close to edge. Proceed in the same way at the sleeves.

12. Buttons



Sew on buttons to markings. Carefully open buttonholes in the middle.

You're done!



Hallochen!

Hinter JULIANA MARTEJEVS – Das DIY-Modelabel steht ein junges hochmotiviertes Team, das sich der Entwicklung moderner und nachhaltiger DIY-Mode widmet.

NÄHMASCHINE & TUTORIAL

Für JULIANA MARTEJEVS DIY-Produkte ist meist ein Zugang zu einer Nähmaschine erforderlich, aber nicht zwingend Näherfahrung, da alle unsere Video-Anleitungen leicht verständlich sind und von Grundlagen-Tutorials begleitet werden. Den Link zur Video-Anleitung für dein ausgewähltes Projekt findest du auf Seite 8.

VERANTWORTUNG

Mit JULIANA MARTEJEVS möchten wir die **Wertschätzung** für Bekleidung erhöhen und so bewirken, dass diese länger getragen wird. Wir verwenden und empfehlen ausschließlich hochwertige und möglichst nachhaltige Materialien in den richtigen Mengen, um Abfall zu reduzieren und wissen, dass du dein neues Lieblingsstück unter fairen Bedingungen fertigst.

COOL & MODERN

Wir möchten beweisen, dass selbstgemachte Kleidung zu Unrecht ein angestaubtes Image hat. Unsere Kollektionen sind cool, modern und trendorientiert gestaltet und die einzelnen Kleidungsstücke und Accessoires lassen sich vielseitig kombinieren.

ECHTE FIGUREN

Wir alle haben unterschiedliche Figuren und das ist auch gut so. Um sicherzustellen, dass deine selbstgemachten Teile auch perfekt sitzen, wenn du sie mit viel Mühe gefertigt hast, bieten wir alle **Schnittmuster auch individuell auf deine eigenen Maße an**. Wie das funktioniert - auch wenn du schon ein Standard-Schnittmuster erworben hast - erklären wir dir auf Seite 11.

DIY-SETS







Alle Materialien, die du für deine Projekte brauchst, gibt es auch in der richtigen Menge und toller Qualität in unseren **DIY-Sets**. Sie enthalten alles, was zur Anfertigung für das jeweilige Kleidungsstück oder Accessoire benötigt wird: von hochwertigen, nachhaltigen Stoffen, über Garn, bis hin zum kleinsten Knopf. Du findest einen Link zum DIY-Set für dein ausgewähltes Projekt auf Seite 7.

Wir wünschen dir ganz viel Spaß beim Anfertigen deines neuen Lieblingsteils!
Dein JULIANA MARTEJEVS Team



Im Herzen von Berlin entwerfen Juliana und unser Team eure Schnittmuster.

Folge uns auf Social Media

-  julianamartejevs_official
-  julianamartejevsofficial
-  JULIANA MARTEJEVS
-  JULIANA MARTEJEVS
-  julianamartejevs_official
-  #JULIANAMARTEJEVSonME

Lass dich inspirieren auf www.julianamartejevs.com

THE GLORIA BLOUSE

Komfort und Style schließen sich aus? Nicht mit der The Gloria Blouse! Die weit geschnittene lange Bluse kannst du sowohl im Alltag, als auch im Büro tragen.

Wir wünschen dir ganz viel Spaß mit deinem Schnittmuster und sind gespannt auf deinen persönlichen Look!



Styles

von uns & unserer
Community

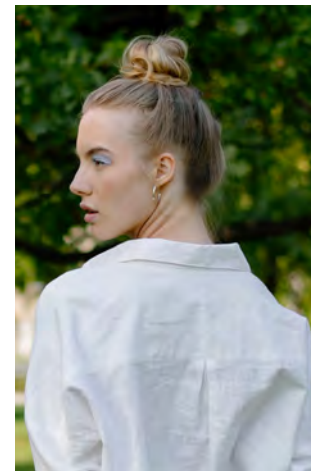
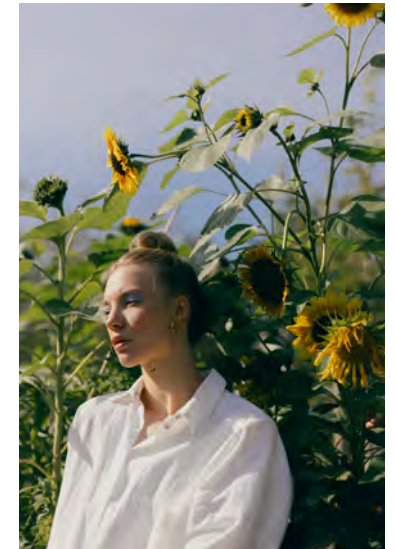
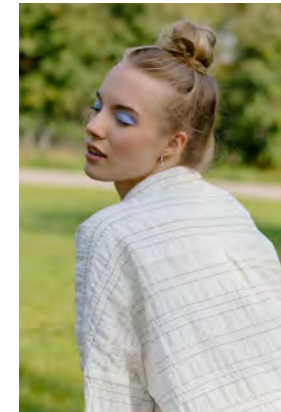
Dazu passende
DIY-Projekte:



Hose zum Nähen
„The Leslie Pants“



Makramee-Ohringe
„The Coco Hoops“



MATERIALIEN

Materialien:

- Oberstoff, z.B. Baumwoll Popeline, bei 138cm Stoffbreite:
 - 195cm für die cropped Länge
 - 225cm für die normale Länge
- farblich passendes Nähgarn
- 5 Knöpfe oder Druckknöpfe für die cropped Version, 6 für normale Länge



Pflege

Pflege deine Kleidungsstücke und tu' der Umwelt etwas Gutes. Damit du möglichst lange Freude an deinen eigens hergestellten Teilen hast, empfehlen wir dir, sie bei **geringen Temperaturen und ohne Schleudergänge** zu waschen. So werden die Stoffe geschont, der Schnitt bleibt erhalten und wir verbrauchen weniger Energie.

Utensilien:

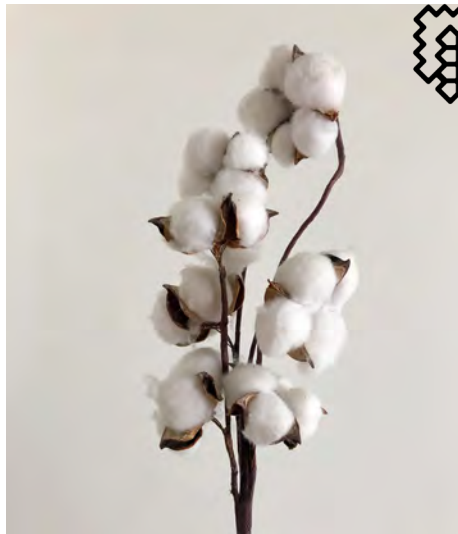
- Stecknadeln
- eine Papier- und Stoffschere
- ein Lineal oder Maßband
- Bügelbrett und Bügeleisen
- Nähmaschine mit Standardnadel
- ggf. einen Knopflochnähfuß



Stoffempfehlung

Wir empfehlen dir eine GOTS-zertifizierten **Bio-Baumwoll-Popeline**, die für ein wunderbar weiches Tragegefühl sorgt!

Wusstest du, dass Bio-Baumwolle **91% weniger Wasser** verbraucht als herkömmliche Baumwolle? Du **schützt** also zusätzlich noch die **Umwelt!**



Jedes Schnittmuster auch als DIY-Set



Pssst... alle Materialien gibt es als DIY-Set auf www.julianamartejevs.com in der richtigen Menge und toller Qualität.



10% Rabatt

auf deinen nächsten Einkauf mit dem

Code **NEXTPROJECT10**

www.julianamartejevs.com

VORBEREITUNG

1. Drucken

Achte beim Ausdrucken des Schnittmusters darauf, dass du in **tatsächlicher Größe** und **randlos** druckst; zudem sollte die automatische Seitenanpassung ausgestellt werden.

Das **Kontrollkästchen** auf dem Schnittmuster nach dem Drucken unbedingt nachmessen. Stimmt das Maß, kann es losgehen.

2. Kleben

Klebe die einzelnen Blätter direkt **Kante an Kante** mit transparentem Klebeband zusammen, ohne vorher etwas wegzuknicken oder abzuschneiden. Orientiere dich dabei an den Buchstaben/Zahlen-Kombinationen:

A1	A2	A3
B1	B2	B3
C1	C2	C3
D1	D2	D3

Kurze Videoanleitung zum richtigen Drucken & Kleben:



Scanne mich

3. Schneiden

Schneide die einzelnen Schnittteile nach dem Zusammenkleben an deiner ausgewählten Größenlinie aus. Wie die aussehen und welche Größe die richtige für dich ist, erfährst du auf Seite 10.

4. Waschen

Wasche und trockne deinen Stoff oder dampfe ihn heiß ab, damit er nach dem Zuschneiden nicht mehr einlaufen kann.

4. Tutorial starten

Scanne unseren QR-Code oder besuche www.julianamartejevs.com/tutorials und gelange direkt zu unseren **Video-Anleitungen**. Wir zeigen dir Schritt für Schritt, wie dein neues Lieblingsteil gefertigt wird.



Noch nie genäht?

In unserem **Grundlagen Tutorial** zeigen wir dir die Basics an der Nähmaschine und schon kann es losgehen!

ZUSCHNEIDEN

SCHNITTBILD

So legst du deine Schnittteile auf den Stoff auf, damit alles drauf passt. Anschließend versäubern & bekleben, wenn auf dem Schnittbild angegeben. Jersey- oder Sweatstoffe können optional versäubert werden. Wenn du dein Projekt mit einer

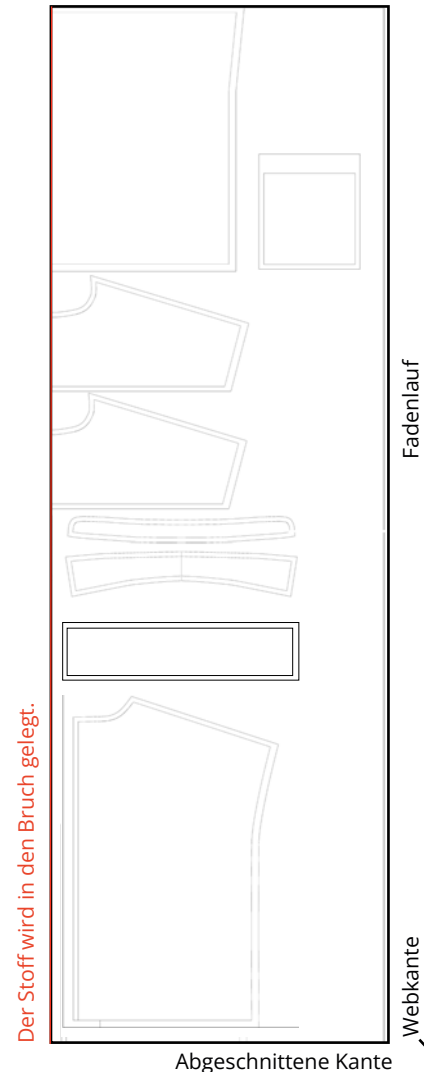
WICHTIGES

NAHTZUGABEN: Unter der Nahtzugabe ist beim Zuschneiden von Textilien die Breite des Abstandes zwischen der eigentlichen Naht und der Schnittkante zu verstehen. **Alle Nahtzugaben sind bereits im Schnittmuster enthalten.** Wenn nicht anders auf den einzelnen Schnittteilen angegeben oder in der Video-Anleitung angesagt, beträgt die Nahtzugabe immer 1cm.

ZUSCHNEIDEN IM BRUCH: Der Stoff wird parallel zur Webkante in der Hälfte gefaltet. Es werden so gleichzeitig zwei Stofflagen zugeschnitten, denn die Bluse ist symmetrisch.

WEBKANTE: Sie ist oft bunt bedruckt und enthält Informationen zum Hersteller und zur Behandlung des Stoffes. Manchmal enthält sie auch keinen Druck, dann erkennt man sie an der etwas anderen Webart, die sich deutlich vom Rest des Stoffes abhebt.

FADENLAUF: Der Pfeil auf dem Schnittmuster zeigt immer die Richtung des Fadenlaufs. Beim Zuschneiden muss darauf geachtet werden, dass er parallel zur Webkante verläuft.



MAßTABELLE

Finde **deine Größe** für unsere Standard-Schnittmuster einfach mithilfe unserer Maßtabelle.

Messe deinen Brust-, Taillen- und Hüftumfang aus und schau in der Tabelle nach, welche Größe deinen eigenen Maßen am meisten entspricht.

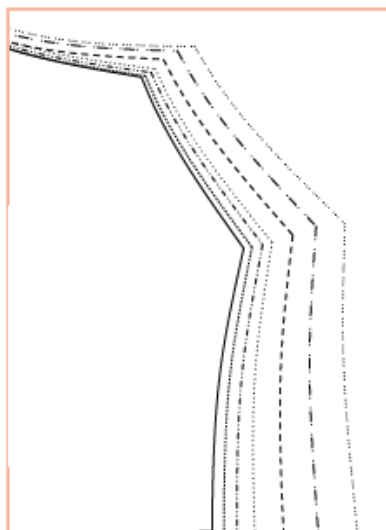
Achte bei der Gloria Blouse vor allem darauf, deinen Brust- und Taillenumfang genau auszumessen, damit es am Ende nicht zu eng bzw. zu locker sitzt.

Die Gloria Blouse gibt es in den Größen XS-XXXL oder individuell auf deine Maße (Seite 11).

Maße in inches/cm	XS	S	M	L	XL	XXL	XXXL
Brust	32/82	34/86	36/90	38/96	40/102	42/108	45/116
Taille	24/62	26/66	28/70	30/76	32/82	34/88	38/96
Hüfte	35/90	37/94	39/98	41/104	43/110	45/116	48/122

Wenn du deine Größe ermittelt hast, schneide deine Schnittteile entlang der **passenden Linienart** für deine Größe aus:

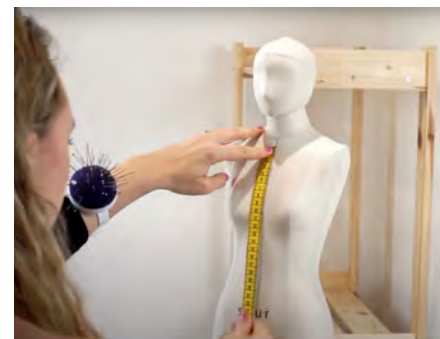
- XS —————
- S - - - - -
- M · · · · ·
- L · · · · ·
- XL — — — — —
- XXL · · — — — · ·
- XXXL · · · · ·



INDIVIDUELL AUF DEINE MAßE

Es gibt nichts frustrierenderes, als wenn ein selbstgenähtes Kleidungsstück am Ende schlecht sitzt. Damit kann jetzt Schluss sein! Denn wenn du dir die Mühe machst, ein Kleidungsstück selbst zu nähen, dann soll es auch perfekt sein. Deshalb gibt es unsere Schnittmuster jetzt auch in der Variante „Individuell auf deine Maße“.

Wie das geht, erfährst du rechts.



*** Keine Sorge, es ist noch nicht zu spät, wenn du schon das Standard-Schnittmuster für ein Projekt bereits gekauft hast.** Bestelle die Variante „Individuell auf deine Maße“ auf unserer Website www.julianamartejevs.com. Nutze den einmaligen Rabattcode `firstpattern50` und spare 50% auf dein erstes individuelles Schnittmuster.

So geht's



1. Kaufe das individuelle Schnittmuster und erhalte eine Anleitung zum Ausmessen als Download. *



2. Messe dich aus und trage deine Maße in unser Formular ein.



3. Unsere Designer:innen konstruieren den Schnitt nach deinen Maßen.



4. Du erhältst das Papierschnittmuster per Post zugeschickt.



5. Mit der kostenlosen Video-Anleitung nähst du ein Kleidungsstück nach einem Schnitt, der perfekt zu deinem Körper passt.



Die nachhaltigsten Kleidungsstücke sind die, die wir bereits besitzen – darüber lässt sich nicht streiten. Dennoch haben wir nach einer Lösung gesucht, wie wir unsere Leidenschaft für Mode mit einem verantwortungsbewussten Konsumverhalten vereinen können.

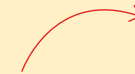
Bei unserer Recherche wurde uns klar, dass die Lösung eigentlich ganz naheliegend ist: **warum fertigen wir unsere Kleidung nicht selbst an?** Mit unserem Konzept wollen wir ein Bewusstsein dafür schaffen, wie viel Arbeit in der Herstellung eines Kleidungsstücks oder

Accessoires steckt, und dadurch erreichen, dass unsere KundInnen ihr neues Lieblingsstück wertschätzen, pflegen und lange mit Stolz tragen.

Gleichzeitig achten wir darauf, unsere Materialien möglichst umweltschonend auszuwählen. Dass DIY-Mode heute noch nicht so nachhaltig ist, wie sie sein könnte, möchten wir ändern. Mehr zu unserem **6-Punkte-Konzept** findest du auf www.julianamartejevs.com. Lasst uns die DIY-Modewelt gemeinsam revolutionieren!

Visueller Lerner?

Zu jedem Schnittmuster gibt es auch eine kostenlose Video-Anleitung auf YouTube. Am Anfang jedes Kapitels in dieser schriftlichen Anleitung siehst du in der rechten oberen Ecke die korrespondierende Zeit im Video-Tutorial, damit du dich ganz schnell zurecht findest. Ganz viel Spaß beim Nähen!



YouTube Channel
@JULIANA MARTEJEVS

1. Knopfleiste

03:45



Vorbereitung: 1cm an den offenen Kanten der vorderen Mitte der beiden Vorderteile umschlagen und darüber bügeln.



Die umgebügelte Seite ein weiteres Mal in die gleiche Richtung um 3cm umklappen und darüber bügeln.



Nähen: Die umgefalteten Kante knappartig mit einem Geradstich und einer Stichlänge von 2,5 nähen. **Wichtig!** Ab hier wird immer mit dieser Stichart und -länge gearbeitet, bis explizit anders beschrieben. Wenn nicht anders angegeben, beträgt die Nahtzugabe immer 1cm.

2. Knopflöcher



Vorbereitung: Knopflochpositionen auf dem rechten Vorderteil markieren.

Nutze ein vertikales Knopfloch ohne Auge und stelle deine Nähmaschine passend zu deiner Knopfgröße ein.



Knopflöcher mit der Nähmaschine an allen markierten Positionen der Knopfleiste sticken.

3. Brusttaschen



Vorbereitung: Taschenpositionen auf den beiden Vorderteilen mit Stecknadeln in allen vier Ecken markieren.



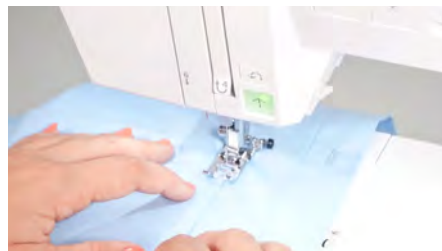
Tascheneingriff: Am oberen Rand 2cm doppelt umschlagen und umbügeln. Danach knappkantig absteppen.



Tasche: Alle anderen drei Kanten 1cm nach innen umschlagen und bügeln.

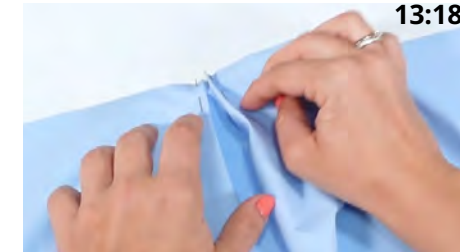


Tasche auf dem Vorderteil passend zur markierten Position feststecken.



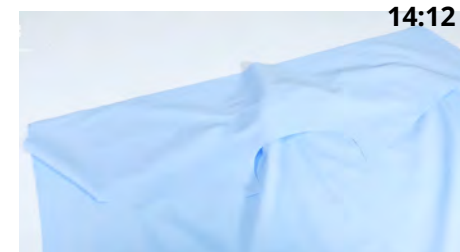
Knappkantig an den drei Seiten der Tasche entlang steppen. Diese Schritte für die zweite Tasche wiederholen.

4. Kellerfalte



Am Rückteil die Knipse in die Mitte falten und mit Stecknadeln sichern. Im Abstand von 0,5cm zur Kante absteppen.

5. Passe



Vorbereitung: Passe rechts auf rechts auf das Rückteil legen. Die zweite zugeschnittene Passe unten von der anderen Seite an die gleiche Kante legen und alle drei Lagen aufeinanderstecken.



Alle drei Lagen zusammennähen und anschließend von rechts und links bügeln, sodass eine glatte Kante und ordentliche Falte entsteht.

6. Schulternähte



Vorbereitung: Beide Schultern der Vorderteile rechts auf rechts auf die Schultern des Rückteils legen. Schulternähte der Vorderteile mit Stecknadeln an die erste Lage der Passe des Rückteils stecken.



Die noch nicht festgesteckten Lagen der Passe um das zuvorgesteckte herumlegen, sodass die Vorderteile zwischen beiden Passenlagen des Rückteils liegen. Alle drei Lagen aufeinanderstecken. Beim Stecken auf die Mehrweite der Rückteile achten – hier hilft es, den Stoff etwas zu dehnen. Die beiden gesteckten Schulternähte mit einer Naht schließen.



Das Rückteil und die Vorderteile durch das Halsloch wenden. Über die soeben genähte Naht bügeln.

7. Ärmel



Vorbereitung: Das Oberteil offen mit der rechten Seite, mit der offenen Ärmelnaht, nach oben ablegen und den Ärmel rechts auf rechts auf das Oberteil legen. An den drei Knipsen orientieren. Strecke feststecken.



Nähen: Beide Ärmel mit einer Nahtzugabe von 1,5cm annähen. Nähte bügeln und die Nahtzugaben jeweils zum Ärmel legen und bügeln.

8. Versäubern



Beim Versäubern einen Zickzack-Stich mit Stichtlänge 1,4 und Stichbreite 3,5 nutzen. Alternativ kann hier auch eine Overlock verwendet werden. Es muss nur der kleine Abschnitt der Ärmelansatznaht versäubert werden, nicht die kompletten Seiten oder Ärmelnähte.

9. Seitennaht



Vorbereitung: Seitennähte und Ärmelnähte zuerst links auf links legen, da in zwei Schritten eine Rechts-Links Naht verarbeitet wird. Nähte aufeinanderstecken und zuerst mit einer Nahtzugabe von 0,5cm absteppen.



Bügeln & Nähen: Von der linken Seite die Naht genau im Bruch bügeln. Die Naht ein zweites Mal feststecken. Jetzt liegen die Lagen rechts auf rechts.

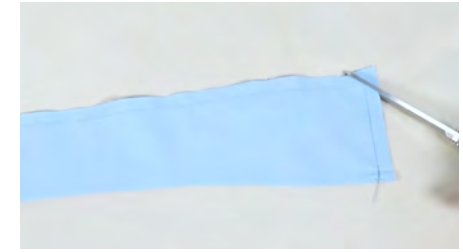


Absteppen: Nun im Abstand von 1cm zur gerade gefertigten Nahtkante absteppen. Die Nahtzugabe plattbügeln. Genauso für den zweiten Ärmel wiederholen.

10. Kragen



Vorbereiten & Nähen: Kragenteile aufeinanderlegen und die beiden kurzen und die ungebogene lange Seite aufeinanderstecken. Diese drei Seiten zusammennähen.



Wenden: Nahtzugaben an den Ecken schräg abschneiden und Kragen wenden. Ecken gut herausarbeiten. Von der rechten Seite über die drei Kanten bügeln, sodass diese platt liegen. **Optional:** an den drei geschlossenen Seiten füßchenbreit absteppen.

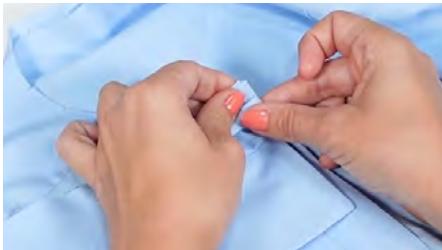


Steg annähen: Kragen zwischen beide Steg-Schnittteile legen, sodass die Enden des Kragens mit den Knipsen des Stegs abschließen. Naht des Stegs inkl. der Rundungen schließen und den Kragen dabei mitfassen. Am Anfang und Ende 1cm freilassen.

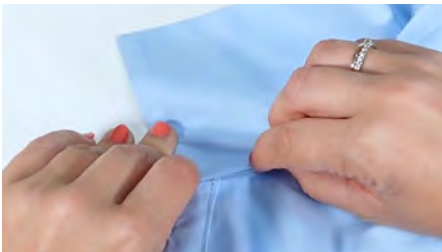


Einschneiden: Die Rundungen in der Nahtzugabe alle paar Millimeter bis knapp vor die Naht einschneiden, damit sich der Stoff später besser legt.

Wenden & Annähen: Den Kragen wenden und bügeln. Die später äußere Lage des Stegs rechts auf rechts auf den Halsausschnitt des Hemds legen.



Mit dem Anfang an die Knopfleiste, sodass beide Kanten miteinander abschließen. Die Nahtzugabe an der vorderen Kante des Stegs ist eingeschlagen. Strecke schließen.



Innerer Steg: Die innere offene Kante des Stegs 1cm nach innen umschlagen und auf der zuvor genähten Kragennaht

feststecken. Diese soll damit komplett verdeckt sein. Von der rechten Seite im Schatten der Naht nähen, um den zuvor festgesteckten Steg auf der linken Seite mitzubefestigen.



Ein letztes Knopfloch waagerecht auf dem Steg fertigen. Platzieren, wie auf dem Schnittmuster vermerkt.

11. Säume

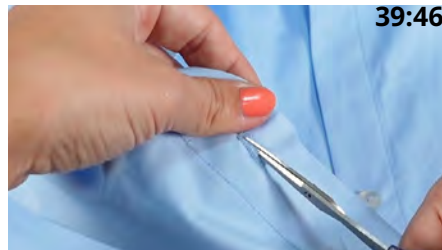
38:07



Saum zweimal jeweils 1cm einschlagen und knappkantig absteppen. Genauso an den Ärmeln verfahren.

12. Knöpfe

39:46



Knöpfe an Markierungen annähen. Knopflöcher vorsichtig in der Mitte aufschneiden.

Fertig!

Coucou !

Derrière JULIANA MARTEJEVS - le label de mode DIY se trouvent une jeune team très motivée qui se dédie au développement d'une mode DIY moderne et soutenable.

COUSEUSE & TUTORIEL

Pour les produits DIY de JULIANA MARTEJEVS, il est généralement nécessaire d'avoir accès à une machine à coudre, mais il n'est pas nécessaire d'avoir de l'expérience en couture, étant donné toutes nos instructions vidéo sont faciles à comprendre et sont accompagnées de tutoriels basiques. Tu trouveras le lien pour les instructions vidéo du projet que tu as choisi sur la page 8.

RESPONSABILITÉ

Nous souhaitons augmenter l'appréciation des vêtements grâce à JULIANA MARTEJEVS et faire en conséquence en sorte qu'ils soient portés plus longtemps. Nous utilisons et recommandons uniquement des matériaux de haute qualité et aussi durables que possible, dans les quantités correctes, afin de réduire les déchets et de savoir que tu fabriques ton nouveau vêtement préféré dans des conditions justes.

COOL & MODERNE

Nous voulons montrer que les vêtements faits maison ont, à tort, une image démodée. Nos collections sont très tendances, modernes et orientées vers les tendances, et les différents vêtements et accessoires peuvent se combiner de manière variée.

DES CORPS RÉELS

Nous avons tous des silhouettes différentes et c'est très bien ainsi. Afin de garantir que les pièces que tu as réalisées toi-même s'adaptent parfaitement, même si tu as eu beaucoup de mal à les confectionner, nous proposons aussi tous les patrons individuellement à tes propres mesures. Nous t'expliquons comment cela fonctionne - même si tu as déjà acheté un patron standard - sur la page 11.

SETS DIY

Tous les matériaux nécessaires à la réalisation de tes projets sont disponibles en quantité juste et en qualité exceptionnelle dans nos sets DIY. Ils contiennent tout ce qui est nécessaire à la confection du vêtement ou de l'accessoire en question : des tissus écologiques de qualité supérieure et du fil, jusqu'au plus petit bouton. Tu trouveras un lien vers le kit DIY pour le projet que tu as choisi à la page 7.

Nous te souhaitons beaucoup de plaisir à réaliser ton nouveau vêtement préféré! Ton équipe JULIANA MARTEJEVS



Au cœur de Berlin, Juliana et notre équipe confectionnent tes patrons.

Suis-nous sur les réseaux sociaux

 julianamartejevs_official

 julianamartejevsofficial

 JULIANA MARTEJEVS

 JULIANA MARTEJEVS

 julianamartejevs_official

 #JULIANAMARTEJEVSonME

Laisse-toi inspirer sur www.julianamartejevs.com

THE GLORIA BLOUSE

Le confort et le style s'excluent ? Pas avec la blouse The Gloria ! Tu peux porter cette blouse longue à la coupe large aussi bien au quotidien qu'au bureau.

Nous te souhaitons beaucoup de plaisir avec ton patron et sommes impatients de découvrir ton look personnel!



Styles

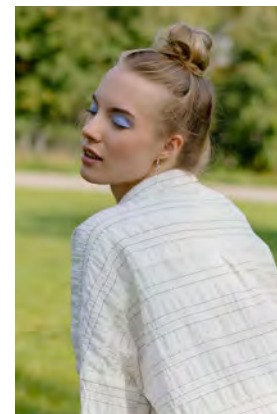
**pour
combiner ta
robe :**



Pantalon à coudre
„The Leslie Pants“



Boucles d'oreilles en macramé
„The Coco Hoops“



MATÉRIAUX

Matériaux :

- Tissu extérieur, p. ex. popeline de coton, pour une largeur de tissu de 138cm :
- 195cm pour la longueur cropped
- 225cm pour la longueur normale
- fil à coudre de couleur assortie
- 5 boutons ou boutons-pression pour la version cropped, 6 pour la longueur normale



Maintenance

Prends soin de tes vêtements et contribue à la protection de l'environnement. Afin que tu puisses profiter le plus longtemps possible des pièces que tu as fabriquées toi-même, nous te recommandons de **les laver à basse température et sans les essorer**. Cela permet de protéger les tissus, de maintenir leur forme et de consommer moins d'énergie.

Ustensiles :

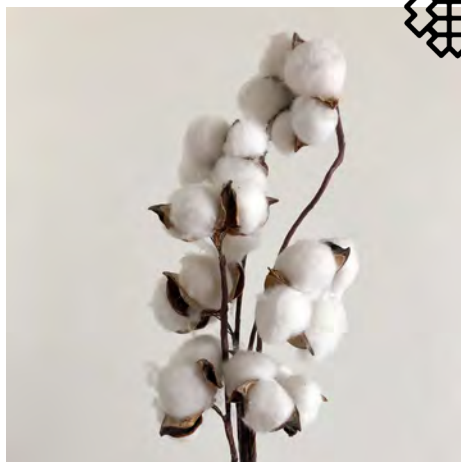
- des épingles
- une paire de ciseaux à papier et à tissu
- une règle ou un mètre ruban
- une planche à repasser et un fer à repasser
- une machine à coudre avec une aiguille standard



Tissus recommandés

Nous te conseillons d'opter pour une popeline en coton bio certifiée GOTS, qui te procurera une merveilleuse sensation de douceur !

Savais-tu que le coton bio consomme 91% d'eau en moins que le coton traditionnel ? Tu protèges donc en plus l'environnement !



Chaque patron existe aussi en kit DIY



Pssst... tous les matériaux sont disponibles en set DIY www.julianamartejevs.com dans la juste quantité et une super qualité.



10% de remise

sur ton prochain achat avec le Code **NEXTPROJECT10**

www.julianamartejevs.com

PRÉPARATION

1. Imprimer

Lors de l'impression du patron, assure-toi que tu imprimes à la **taille réelle** et **sans bordures** ; en outre, l'ajustement automatique à la page doit être désactivé. Mesure **la case à cocher** sur le patron après l'impression. Si la mesure est correcte, tu peux commencer.

2. Coller

Colle les différentes feuilles directement **côte à côte** avec du ruban adhésif transparent, sans rien plier ou couper au préalable. Oriente-toi sur les combinaisons de lettres et de chiffres :

A1	A2	A3
B1	B2	B3
C1	C2	C3
D1	D2	D3
...		

Courtes instructions vidéo sur la manière d'imprimer et de coller correctement :



Scanne-moi

3. Découper

Découpe les différentes pièces du patron après les avoir collées sur la ligne de taille que tu as choisie. Pour savoir à quoi elles ressemblent et quelle taille est la plus appropriée pour toi, consulte la page 10.

4. Laver

Lave et sèche ton tissu ou passe-le à la **vapeur chaude** pour éviter qu'il ne rétrécisse après la découpe.

5. Démarrer le tutoriel

Scanne notre code QR ou visite www.julianamartejevs.com/tutorials pour accéder directement à nos **instructions vidéo**. Nous te montrons étape par étape comment réaliser ta nouvelle pièce préférée.



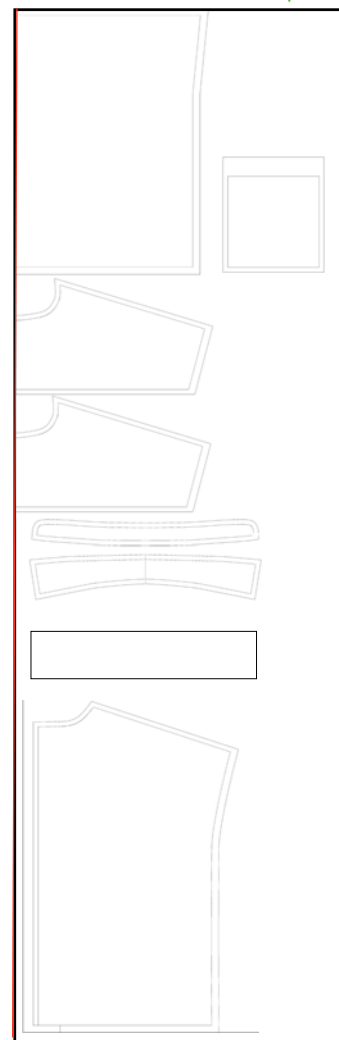
Tu n'as jamais cousu ?

Dans notre **tutoriel de base**, nous te montrons les bases de la machine à coudre pour que tu puisses directement commencer !

DÉCOUPER

PLAN DE COUPE

Place les pièces du patron sur le tissu de manière à ce que tout s'emboîte. Surfiler et colle ensuite, comme indiqué sur le patron. Les tissus en jersey ou en sweat peuvent être surfilés en option. Si tu couds ton projet avec une surjeteuse et non une machine à coudre, ne fais pas de surjet avant. Voici comment il faut poser tes pièces du patron sur le tissu, **de manière à ce que le tout tienne dessus** :



IMPORTANT

MARGE DE COUTURE : Lors de la découpe de textiles, on entend par « marge de couture » la largeur de l'espace entre la couture proprement dite et l'arête de coupe. **Tous les marges de couture sont déjà incluses dans le patron**. Sauf indication contraire sur les différentes pièces du patron ou dans les instructions vidéo, le surplus de couture est toujours de 1 cm.

LISIÈRE : Elle est souvent imprimée de manière colorée et contient des informations sur le fabricant et le traitement du tissu. Parfois, elle ne contient pas d'impression ; on la reconnaît alors à son tissage légèrement différent, qui se distingue nettement du reste du tissu.

DÉCOUPE DANS LE PLI : le tissu est plié parallèlement à la lisière. Deux couches de tissu opposées sont ainsi découpées simultanément.

SENS DU TISSU : La flèche sur le patron indique toujours le sens du fil. Lors de la découpe, il faut veiller à ce qu'elle soit parallèle à la lisière du tissu.

TABLEAU DES MESURES

Trouve ta taille pour nos patrons standard simplement à l'aide de notre tableau de mesures.

Mesure ton tour de buste, de taille et de bassin et consulte le tableau pour voir quelle taille correspond le mieux à

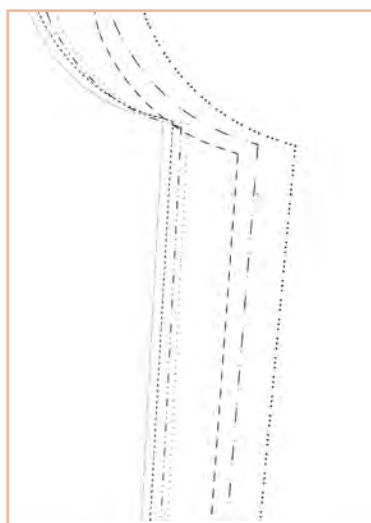
tes propres mesures.

Nous recommandons de faire un essayage avec une toile pour tout vêtement afin de vérifier la taille et l'équilibre.

Mesures en inches/cm	XS	S	M	L	XL	XXL	XXXL
Buste	32/82	34/86	36/90	38/96	40/102	42/108	45/116
Taille	24/62	26/66	28/70	30/76	32/82	34/88	38/96
Hanche	35/90	37/94	39/98	41/104	43/110	45/116	48/122

Lorsque tu as déterminé ta taille, découpe tes pièces de patron en suivant le type de **ligne correspondant** à ta taille :

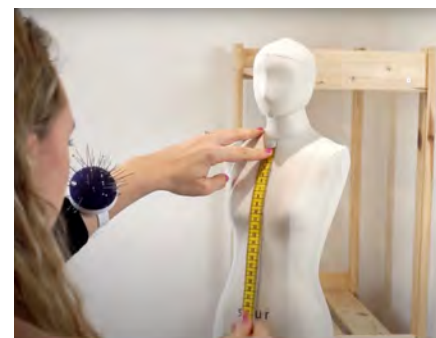
- XS —————
- S - - - - -
- M ······
- L ······
- XL — — — — —
- XXL · · · · ·
- XXXL · · · · ·



SUR VOS MESURES

Il n'y a rien de plus frustrant que de finir avec un vêtement que l'on a cousu soi-même et qui ne nous va pas. Cela va cesser maintenant ! Car si tu te donnes la peine de coudre un vêtement toi-même, il faut qu'il soit cousu parfaitement. C'est pourquoi nos patrons sont désormais disponibles dans la variante „ Individuellement à la mesure“.

Tu apprendras à droite comment procéder.



*** Ne t'inquiète pas, il n'est pas trop tard si tu as déjà acheté le patron standard pour un projet.**

Commande la variante „ individualisée à la mesure“ sur notre site web www.julianamartejevs.com. Utilise le code de réduction unique firstpattern50 et épargne 50% sur ton premier patron personnalisé.

Comment faire



1. Achète le patron personnalisé et reçois les instructions pour prendre les mesures en téléchargement. *



2. Mesure-toi et inscriis tes mensurations dans notre formulaire.



3. Nos designers construisent la coupe à tes mesures.



4. Tu recevras le patron papier par la poste.



5. Grâce aux instructions vidéo gratuites, tu peux coudre un vêtement selon un patron qui convient parfaitement à ton corps.



Les vêtements les plus durables sont ceux que nous possédons déjà – cela est indiscutable. Nous avons néanmoins cherché une solution pour concilier notre passion pour la mode et un comportement de consommation responsable.

Au cours de nos recherches, nous avons réalisé que la solution était en fait assez évidente : pourquoi ne pas fabriquer nous-mêmes nos vêtements ? Avec notre concept, nous voulons faire prendre conscience de la quantité de travail nécessaire à la fabrication d'un vêtement

ou d'un accessoire, et ainsi faire en sorte que nos clients apprécient leur nouveau vêtement préféré, en prenant soin et le portent longtemps avec orgueil.

Parallèlement, nous veillons à choisir nos matériaux de la manière la plus respectueuse possible de l'environnement. Nous voulons rendre la mode DIY plus durable qu'elle n'est pour le moment. Tu trouveras plus d'informations sur notre concept en 6 points sur www.julianamartejevs.com. Ensemble, faisons évoluer le monde de la mode DIY. Révolutionnons la mode !

Tutoriels vidéos

Pour chaque patron, il existe également un tutoriel vidéo gratuit sur YouTube. Au début de chaque chapitre de ces instructions, tu trouveras dans le coin supérieur droit le temps correspondant dans le tutoriel vidéo, afin que tu puisses t'y retrouver plus vite. Bonne couture !



Canal YouTube
@JULIANA MARTEJEVS

1. Patte de boutonage



Préparation : replie 1 cm sur les bords ouverts du milieu avant des deux pièces avant et repasse par-dessus.



Replie le côté repassé une seconde fois dans le même sens sur 3 cm et repasse par-dessus.



Coudre : Pique le bord replié sur une arête étroite avec un point droit et une longueur de point de 2,5. **Important !** A partir d'ici, on travaille toujours avec ce type et cette longueur de point, sauf si cela est explicitement décrit autrement. Sauf indication contraire, le surplus de couture est toujours de 1 cm.

2. Boutonnieres



Préparation : Boutonnieres sur le patron sur le devant droit.

Utilise une boutonniere verticale sans œil et règle ta machine à coudre en fonction de la taille de tes boutons.

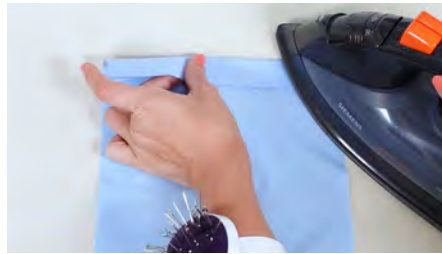


Brode des boutonnières à la machine à coudre à tous les emplacements marqués de la patte de boutonnage.

3. Poches poitrine



Préparation : Marque les positions des poches sur les deux parties avant avec des épingles dans les quatre coins.



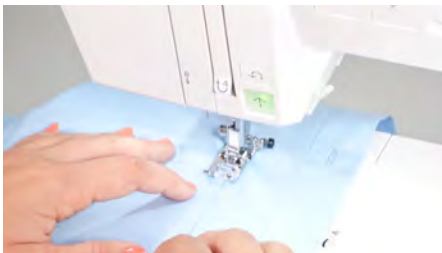
Poche de rangement : Replie le bord supérieur sur 2 cm et repasse. Pique ensuite sur le bord.



Sac : Replie les trois autres bords de 1 cm vers l'intérieur et repasser.



Épingle la poche sur la partie avant en l'ajustant à la position marquée.



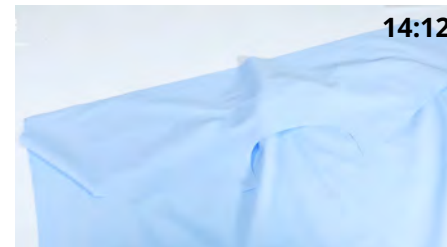
Pique en bord à bord le long des trois côtés du sac. Répéter ces étapes pour la deuxième poche.

4. Plis du ventre

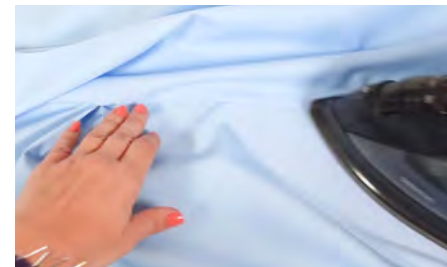


Sur la partie arrière, plie la bécasse en deux et fixe-la avec des épingles. Piquer à 0,5 cm du bord.

5. Passe



Préparation : Pose la passe sur le dos, endroit contre endroit. Pose la deuxième passe découpée en bas de l'autre côté sur le même bord et épingle les trois épaisseurs les unes aux autres.



Cousez les trois couches ensemble, puis repassez à droite et à gauche pour obtenir un bord lisse et un pli correct.

6. Scouse d'épaule



Préparation : Pose les deux épaules des pièces avant sur les épaules de la pièce arrière, endroit contre endroit. Épingle les coutures des épaules des pièces avant à la première couche de l'empiècement de la pièce arrière.



Pose les couches de la passe qui n'ont pas encore été épinglées autour de celle qui a été épinglée précédemment, de sorte que les parties avant se trouvent entre les deux couches de la passe du dos. Epingle les trois épaisseurs les unes sur les autres. Lors de l'épinglage, faire attention à la largeur supplémentaire des pièces du dos - il est alors utile d'étirer un peu le tissu. Ferme les deux coutures d'épaules épinglées par une couture.



Retourne le dos et le devant par l'encolure. Repasse sur la couture qui vient d'être cousue.

7. Manches



Préparation : Pose le haut ouvert sur l'endroit, la couture de la manche ouverte vers le haut, et pose la manche sur le haut, endroit contre endroit. Oriente-toi aux trois plis. Epingle la manche.



Coudre : Coudre les deux manches avec un surplus de couture de 1,5 cm. Repasse les coutures et place les surplus de couture sur les manches et repasse.

8. Surfiler



Pour le surfilage, utilise un point zigzag avec une longueur de point de 1,4 et une largeur de point de 3,5. Il est également possible d'utiliser une surjeteuse. Il suffit de surfiler la petite partie de la couture de la base de la manche, pas les côtés complets ni les coutures des manches.

9. Couture latérale



Préparation : place d'abord les coutures latérales et les coutures des manches sur l'envers, car une couture droite-gauche est réalisée en deux étapes. Epingle les coutures l'une sur l'autre et piquer d'abord avec un surplus de couture de 0,5 cm.



Repasser & coudre : Von côté gauche, repasse la couture exactement à la rupture. Epingle la couture une deuxième fois. Les couches sont maintenant placées endroit contre endroit.

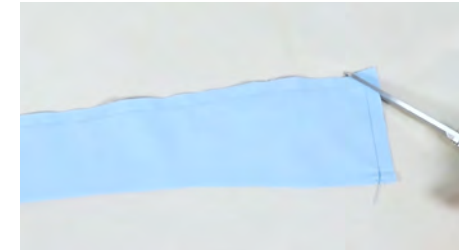


Piquer : Pique à 1 cm du bord de la couture qui vient d'être faite. Aplati le surplus de couture au fer à repasser. Répète l'opération pour la deuxième manche.

10. Col



Préparer & coudre : Pose les parties du col l'une sur l'autre et épingle les deux côtés courts et le côté long non plié. Couds ces trois côtés ensemble.



Faire demi-tour : Coupe les surplus de couture en biais dans les coins et retourne le col. Fais bien ressortir les coins. Depuis l'endroit, repasse sur les trois bords pour qu'ils soient bien à plat. Facultatif : surpique les trois côtés fermés à la largeur du pied.



Couture de l'entrejambe : Place le col entre les deux pièces de l'entrejambe de manière à ce que les extrémités du col soient alignées avec les bouts de l'entrejambe. Ferme la couture de l'entrejambe, y compris les arrondis, en saisissant le col. Laisse un espace de 1 cm au début et à la fin.

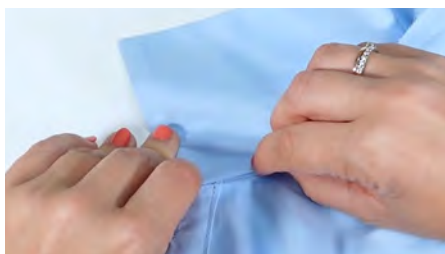


Incision : Entaille les arrondis dans le surplus de couture tous les quelques millimètres jusqu'à ce qu'ils soient juste devant la couture, afin que le tissu se pose mieux par la suite.

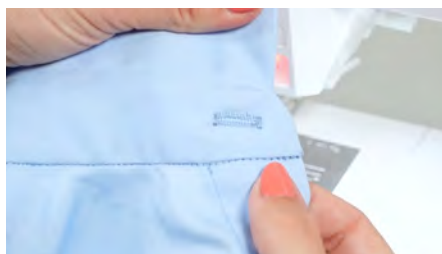
Retourner et coudre : Retourne le col et le repasser. Pose la couche qui sera plus tard à l'extérieur de l'entrejambe sur l'encolure de la chemise, endroit contre endroit.



Commence par la patte de boutonnage, de sorte que les deux bords se rejoignent. Le surplus de couture sur le bord avant de l'entrejambe est replié. Ferme le trçon.



Entrejambe intérieure : Rabats le bord intérieur ouvert de l'entrejambe de 1 cm vers l'intérieur et épingle-lesur la couture du col cousue précédemment. Celle-ci doit ainsi être complètement recouverte. Couds à partir de l'endroit dans l'ombre de la couture pour fixer également la nervure précédemment épinglée sur l'envers. Ein Réaliser



la dernière boutonnière à l'horizontale sur l'entrejambe. Placer comme indiqué sur le patron.

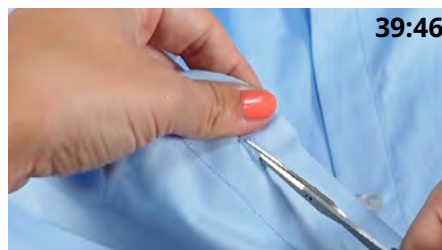
11. Ourlets



38:07

Rabats l'ourlet deux fois sur 1 cm et piquer à ras bord. Procèdede la même manière pour les manches.

12. Boutons



39:46

Couds les boutons aux marques. Coupe délicatement les boutonnières en deux.

Final

COMPRENDRE LES PATRONS

Les patrons JULIANA MARTEJEVS sont conçus en anglais. Dans cette liste, tu trouveras tous les mots importants pour pouvoir associer les pièces du patron et lire les informations sur le patron.

Anglais - Français

En raison du peu de place disponible sur les patrons, les pièces du patron sont uniquement étiquetées en anglais. Tu trouveras ici les traductions en français :

Add	Allonger	Seam	Couture
Back	Dos	Seam allowance	Allègement du cordon
Belt loop	Boucle de ceinture	Seam-concealed	Coutures cachées
Button	Bouton	Skirt	Jupe
Center back	Centre dos	Sleeve	Manches
Center front	Centre devant	Slit	Fente
Collar	Col	Turtle neck	Col roulé
Collar stand	Col Pont	Waist	Taille
Cut	Couper	Waistband	Poignets
Dress	Robe	Welt pocket	Poche à filet
Fabric	Tissu	Zipper	Fermeture à glissière
Facing	Revêtement		
Front	Devant		
Interfacing	D'interface		
Lining	Doublure		
Length	Longueur		
Neckband	Passe-poil pour le cou		
On the fold	Couper au pli		
Pencil skirt	Jupe crayon		
Pocket	Sac		
Pocket bag	Sac de poche		
Reduce	Raccourcir		