

Your new  
favorite vest.

Deine neue  
Lieblingsweste.

Difficulty:  
Intermediate

Schwierigkeitsstufe  
Mitte



Written  
instructions  
& video tutorial

Schriftliche &  
Video Anleitung



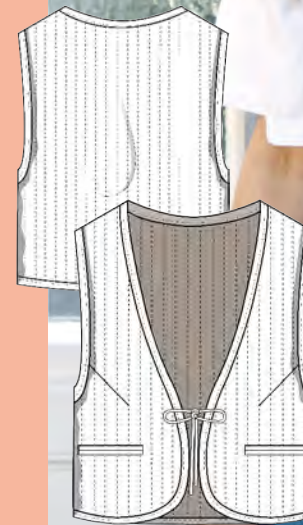
Takes appr.  
5 hours

Ca. 5 Stunden  
Projektdauer



Designed  
in Berlin

Designed in  
Berlin



# THE *Emily* VEST

Reversible quilted vest with double welt pockets.  
Wendbare gequiltete Weste mit Paspeltaschen.



# Hello there!

JULIANA MARTEJEVS – The DIY Fashion Label is a young, highly motivated team, dedicated to the development of modern and sustainable DIY fashion.

## SEWING MACHINE & TUTORIAL

JULIANA MARTEJEVS DIY products usually require access to a sewing machine. You do not necessarily need sewing experience, as all our video tutorials are easy to understand and accompanied by basic tutorials. The link to the video tutorial for your selected project can be found on page 8.

## RESPONSIBILITY

With our label JULIANA MARTEJEVS we want to increase the **appreciation** for clothing and make it be worn longer. We use and recommend only high quality and sustainable materials in the right quantities to reduce waste and to know that you are making your new favourite piece in fair conditions.

## COOL & MODERN

Our goal is to prove that self-made clothing unjustly has a dusty image. Our collections are designed to be cool, modern, and trendy, and the individual garments and accessories can be combined in many ways.

## REAL BODIES

We all have different bodies and that's amazing. To make sure that your self-made clothing fits perfectly, because you're obviously putting a lot of effort into the process, we also offer all **patterns individually customized to your own measurements**. You can find out more about how this works - even if you have already purchased a standard pattern - on page 11.

## DIY KITS

All the materials you need for your projects are also available in the right quantity and great quality in our **DIY kit**. They contain everything you need for your selected garment or accessory: from high-quality, sustainable fabrics, to yarn, and the smallest button. You'll find a link to the DIY kit for your selected project on page 7.







We wish you lots of fun making your new favorite piece!

Your  
JULIANA MARTEJEVS Team



Juliana and our team design your patterns in the heart of Berlin.

## Follow us on Social Media

-  julianamartejevs\_official
-  julianamartejevsofficial
-  JULIANA MARTEJEVS
-  JULIANA MARTEJEVS
-  julianamartejevs\_official
-  #JULIANAMARTEJEVSonME

Get inspired at [www.julianamartejevs.com/en](http://www.julianamartejevs.com/en)

# THE EMILY VEST

Double the pleasure, double the fun! This is true at least since the release of the quilted vest sewing pattern The Emily Vest, with which you can sew yourself an easy vest. The quilted vest sewing pattern is the perfect choice for all sewing enthusiasts looking for a versatile project. Because with this cute reversible vest pattern, you can sew two vests at the same time! The short sleeveless gilet sewing pattern makes your

outfit complete and keeps you nice and warm on cooler summer nights.

The quilted reversible vest is finished all around with bias binding. It has matching double welt pockets at the front. You should therefore already have some sewing experience. If you are a sewing beginner, you can skip the pockets, making sewing the womens vest sewing pattern much easier.

## Styles

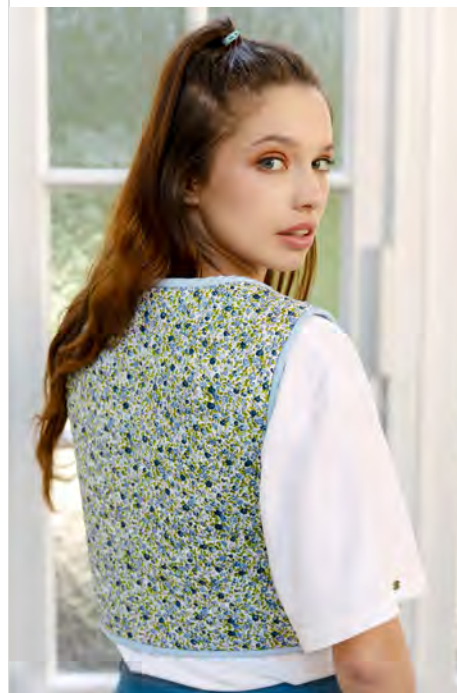
### How to wear your vest:



Sewing pattern „The Oversized T-Shirt“



Sewing pattern „The Dina Jeans“



Share your creation on Instagram: [#TheEmilyVest](https://www.instagram.com/hashtag/TheEmilyVest)



# MATERIALS

## Materials:

- two different fabrics with a width of 1.40m (1 1/2yd) **each**:  
XS-L: 55cm (3/5 yd), XL-XXXL: 70cm (3/4 yd)
- batting, e.g., Vlieseline H630 with a width of 90cm (1yd): XS-L: 1.50m (1 2/3yd), XL-XXXL: 2m (2 1/5yd)
- bias binding: XS-L: 3.40m (3 3/4yd), XL-XXXL: 3.80m (4 1/5yd)
- 2mm (1/16in) wide elastic cord: XS-XXXL: 60cm (2/3yd)
- sewing thread

**Tip 1:** When cutting bias binding from your fabric yourself, you will need an additional fabric amount of 60cm (2/3yd) for one of your fabrics.

**Tip 2:** When using a pre-quilted fabric you will need no batting. Skip the quilting steps. The sewing steps will be the same.



## Care

Take care of your garments and do something good for the environment. To enjoy your self-made pieces as long as possible, we recommend washing them at **low temperatures and without spin cycles**. This protects the fabrics, preserves the cut and less energy is used.



## Fabric recommendation

We recommend a **cotton fabric** such as a poplin with volume fleece or a pre-quilted fabric.

For example, we use an **cotton poplin** made from 100% cotton and a weight of 130g/m<sup>2</sup>.

## Utensils:

- pins
- sewing machine
- paper and fabric scissors
- ironing board and iron

Patterns also available as sewing kits



Shhh... many patterns are also available as sewing kits on [www.julianamartejevs.com/en/](http://www.julianamartejevs.com/en/) with materials in the right quantity and great quality.



# 10% discount

on your next purchase with the code **NEXTPROJECT10**

[www.julianamartejevs.com/en/](http://www.julianamartejevs.com/en/)

# PREPARATION

## 1. Printing

When printing the pattern, make sure to print in **actual size** and **without margins**; also, turn off the automatic page adjustment. Measure the **test square** afterwards. If the measurement is correct, you are ready to go. Otherwise, adjust your printer settings.

## 2. Taping

Tape the individual sheets together **edge to edge** using transparent tape, without folding or cutting anything off beforehand. Use the letter/number combinations as a guide like this:

A1	A2	A3
B1	B2	B3
C1	C2	C3
D1	D2	D3

Short tutorial on how to print & tape sheets correctly (turn on English subtitles):



Scan me

## 3. Cutting

After taping the sheets together cut out the individual paper pattern pieces along the line of your selected size. To find out which size is right for you go to page 10.

## 4. Washing

**Wash and dry your fabric** or iron with steam before cutting to prevent shrinkage.

## 5. Starting

Follow the **detailed video tutorial** on [www.julianamartejevs.com/en/tutorials](http://www.julianamartejevs.com/en/tutorials) or the **written, illustrated instructions** to cut and sew correctly.



Scan me

*Never sewn before?*

In the **basics tutorials** we're showing you the basics you need to know to use a sewing machine and sewing patterns and you're ready to go!

**SERGED SEAM ALLOWANCE:** Edges that need to be serged are marked in peach stripes

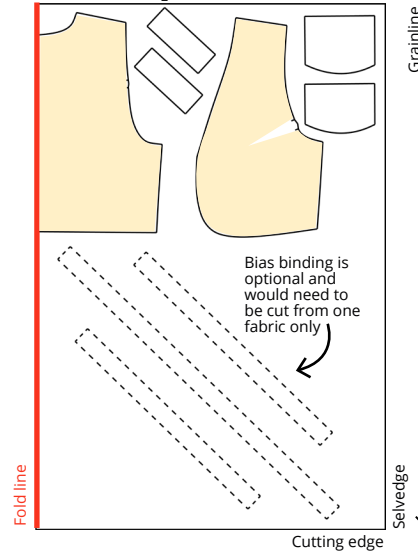
**INTERFACE:** Parts that need interfacing are marked in yellow

# CUTTING THE FABRIC

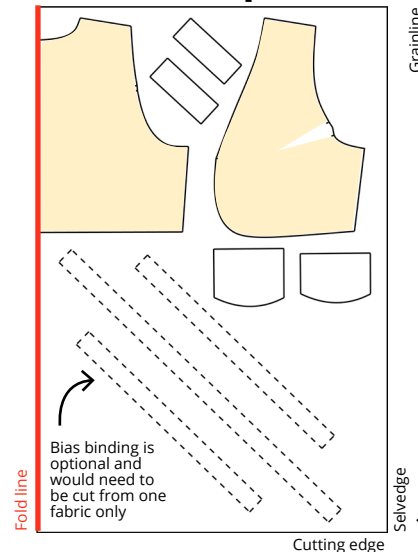
## LAYPLAN

This is how you lay your pattern pieces onto the fabric so everything fits. Serge and interline after cutting if indicated on the layplan. Serging jersey & sweat fabrics is optional. If sewing your project with an overlocker skip prior serging.

## XS-L per fabric



## XL-XXXL per fabric



## IMPORTANT

**SEAM ALLOWANCES:** When cutting textiles, the seam allowance is the width of the space between the actual seam and the cutting edge. **All seam allowances are already included in the pattern.** Unless otherwise indicated on the individual pattern pieces or announced in the instructions, the seam allowance is always 1cm (7/16in).

**FOLD LINE:** The fabric is folded parallel to the selvedge. Thus, two layers of fabric are cut at the same time.

**SELVEDGE:** It is often colorfully printed and contains information about the manufacturer and treatment of the fabric. Sometimes it does not contain any printing, in which case it can be recognized by the slightly different weave, which clearly stands out from the rest of the fabric.

**GRAINLINE:** The arrow on the pattern pieces always shows the direction of the grain line. When cutting, make sure it is parallel to the selvedge.

# MEASUREMENT CHART

Easily find **your size** for our standard patterns using our measurement chart.

Measure your chest, waist, and hips and check the chart to see which size most closely matches your own measurements.

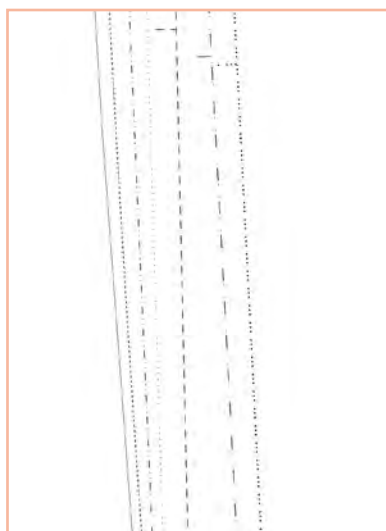
We recommend doing a **fitting with a toile** for any garment to check the size and balance.

The Emily Vest has a **positive ease of 8cm (3 in)** around the bust. **For reference**, our model Naomi is 170cm (5'7") tall and wears size S.

Measurements in in/cm	XS	S	M	L	XL	XXL	XXXL
<b>Bust</b>	32/82	34/86	36/90	38/96	40/102	42/108	45/116
<b>Waist</b>	24/62	26/66	28/70	30/76	32/82	34/88	38/96
<b>Hip</b>	35/90	37/94	39/98	41/104	43/110	45/116	48/122

Once you have determined your size, cut out your pattern pieces along the **line for your size**:

XS \_\_\_\_\_  
 S - - - - -  
 M . . . . .  
 L . . . . .  
 XL - - - - -  
 XXL . . . . .  
 XXXL . . . . .



# CUSTOM PATTERNS

**Did you know? All JULIANA MARTEJEVS sewing patterns are also available made-to-measure in collaboration with Picknsew®. It's as simple as that: Order the "Customized to your measurements" option, measure yourself after ordering and send us your complete measurements. Your individual sewing pattern is then made. You will receive it within 1 week of ordering either as paper pattern via mail or as a digital PDF pattern via email.**



**\* Don't worry, it's not too late if you have already bought the standard pattern for a project.** Order the option "Customized to your measurements" on [www.julianamartejevs.com/en/](http://www.julianamartejevs.com/en/). Use the discount code firstpattern50 and save 50% on your first custom pattern.

*How it's done*



**1. Buy the sewing pattern in size "Customized to your measurements".\***



**2. Take your measurements and submit them via [www.picknsew.com](http://www.picknsew.com).**



**3. The pattern will be drafted based on your measurements.**



**4. You will receive the PDF pattern via email/ the paper pattern via mail.**



**5. Using the sewing instructions to sew a garment that fits your body perfectly.**

## SUSTAINABILITY THROUGH DIY



The most sustainable clothes are the ones we already own - there's no arguing about that. Still, we've been looking for a solution to combine our passion for fashion with responsible consumerism.

During our research, we realized that the solution is actually quite obvious: **why don't we make our own clothes?** With our concept, we want to create an awareness of how much work is put into the production of a garment or accessory, and thereby achieve that

our customers appreciate their new favourite piece, take care of it and wear it with pride for a long time.

At the same time, we make sure to carefully select our materials in the most environmentally friendly way possible. We want to change the fact that DIY fashion is not yet as sustainable as it could be. You can find out more about our **6-point concept** on [www.julianamartejevs.com/en/](http://www.julianamartejevs.com/en/). Let's revolutionize the DIY fashion world together!

## INSTRUCTIONS

### Video tutorial

For each pattern you can find a free video tutorial on YouTube. At the beginning of each chapter in the written instructions, you will see the corresponding time for the video tutorial in the right corner, to help you find your way around quickly. Enjoy sewing!



YouTube Channel  
@JULIANA MARTEJEVS

#### Sewing machine settings:

Stitch type: Straight stitch

Stitch length: 2,5

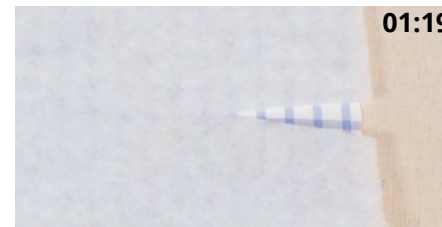
#### Seam allowance:

All seams: 1cm (7/16in)

#### Important:

If you are quilting your own fabric, start at step 1. If you are working with a pre-quilted fabric, start at step 2.

### 1. Quilting



**Preparation:** When cutting the batting, make sure to cut out the dart content.



**Ironing:** Iron batting on all front and back pieces.



**Marking:** Transfer the quilting lines from the pattern to the front and back pieces using chalk.



**Sewing:** Topstitch all quilting lines with a straight stitch or quilting stitch. Also stitch on top of the darts.

## 2. Darts



**Pinning:** Pin the dart legs of the inner and outer vest right sides together and mark the dart point with a cross needle.  
**Sewing:** Close the dart legs up to the tip.

**Ironing:** Press the dart content upwards.

## 3. Shoulder and side seams



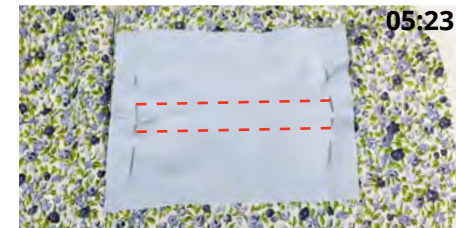
**Pinning:** Pin the shoulder and side seams of the inner and outer vest right sides together.

**Sewing:** Close shoulder and side seams.



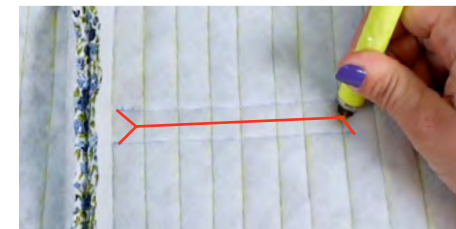
**Ironing:** Press shoulder and side seam allowances apart.

## 4. Double welt pockets

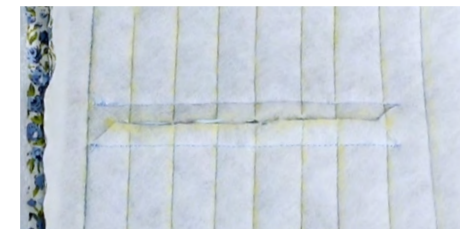


**Pinning:** Place the welts from the top and bottom on the right side of the outer vest with the long edge at the center line of the double welt pocket position and pin in place.

**Sewing:** Stitch the top and bottom lines of the marked pocket as precisely as possible (see picture above).



**Marking:** Mark the center line on the wrong side of the fabric. Leave 1cm (7/16in) space to the right and left sides. From there, draw diagonally into the corners (see line in the picture).



**Cutting:** Cut along the marked line. First cut the center, then cut very precisely into the corners where the seams are locked.

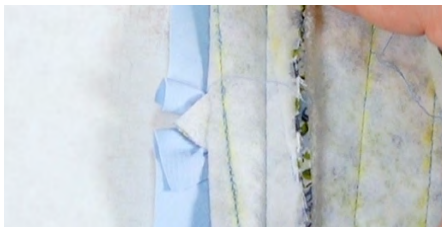


**Preparation:** Fold the welts to the wrong side and place neatly around the seam allowances. Pin the piping in place.



**Sewing:** Topstitch in the back of the seam to attach the welts.





**Preparation & sewing:** Place the side triangle neatly on the folded welts and close with a short straight seam as close to the edge of the pocket as possible.



**Preparation & sewing:** Pin the upper pocket bag to the upper edge of the upper welt with the right side of the fabric facing. Pin the bottom pocket bag to the bottom edge of the bottom welt with the right side of the fabric facing. Close the sections.



**Preparation & sewing:** Place the sewn-on pocket bags on top of each other and pin the three open edges together. Close three sides.



**Ironing:** Press double welt pockets.

## 5. Edges

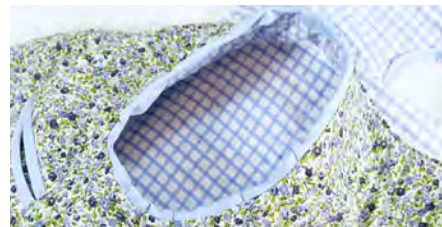


**Preparation & sewing:** Pin the inner and outer vest together, wrong sides facing and topstitch all the way around at a distance of 0.5cm (3/16in) from the edge. Also sew the armholes into each other.



**Preparation & sewing:** The next steps are the same for all edges to be piped (armholes and remaining edge of the vest). It is explained here using the armhole as an example. First, place the bias tape right sides together around the

section to be sewn. Fold the first centimeter (7/16in) upwards. Place the end of the strip at the beginning. Sew on the bias strips all the way around.



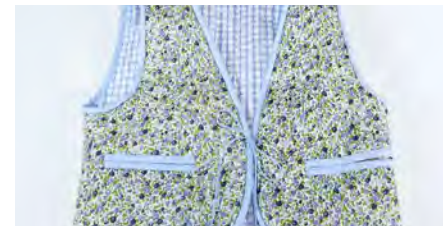
**Preparation & sewing:** Then fold the piping strip in 1cm (7/16in) and fold over another 1cm (7/16in). Then pin the folded edge with cross pins or a basting seam so that the straight seam of the piping is completely covered from the wrong side. Then topstitch in the back of the seam from the right side, completely enclosing the folded edge on the lower side of the vest.



**Preparation:** Before closing the long edge around the vest, tie a knot in one end of the elastic cord at the end of the elastic cord.



**Preparation & sewing:** Place the ends without knots at the notches and stitch them in place with a seam 0.5cm (3/16in) from the edge. Then sew the edge with bias binding as described in the previous steps.



**Ironing:** Give the vest a final steam.

*Done!*



# Hallochen!

Hinter JULIANA MARTEJEVS – Das DIY-Modelabel steht ein junges hochmotiviertes Team, das sich der Entwicklung moderner und nachhaltiger DIY-Mode widmet.

## NÄHMASCHINE & TUTORIAL

Für JULIANA MARTEJEVS DIY-Produkte ist meist ein Zugang zu einer Nähmaschine erforderlich, aber nicht zwingend Näherfahrung, da alle unsere Video-Anleitungen leicht verständlich sind und von Grundlagen-Tutorials begleitet werden. Den Link zur Video-Anleitung für dein ausgewähltes Projekt findest du auf Seite 8.

## VERANTWORTUNG

Mit JULIANA MARTEJEVS möchten wir die **Wertschätzung** für Bekleidung erhöhen und so bewirken, dass diese länger getragen wird. Wir verwenden und empfehlen ausschließlich hochwertige und möglichst nachhaltige Materialien in den richtigen Mengen, um Abfall zu reduzieren und wissen, dass du dein neues Lieblingsstück unter fairen Bedingungen fertigst.

## COOL & MODERN

Wir möchten beweisen, dass selbstgemachte Kleidung zu Unrecht ein angestaubtes Image hat. Unsere Kollektionen sind cool, modern und trendorientiert gestaltet und die einzelnen Kleidungsstücke und Accessoires lassen sich vielseitig kombinieren.

## ECHTE FIGUREN

Wir alle haben unterschiedliche Figuren und das ist auch gut so. Um sicherzustellen, dass deine selbstgemachten Teile auch perfekt sitzen, wenn du sie mit viel Mühe gefertigt hast, bieten wir alle **Schnittmuster auch individuell auf deine eigenen Maße an**. Wie das funktioniert - auch wenn du schon ein Standard-Schnittmuster erworben hast - erklären wir dir auf Seite 11.

## DIY-SETS







Alle Materialien, die du für deine Projekte brauchst, gibt es auch in der richtigen Menge und toller Qualität in unseren **DIY-Sets**. Sie enthalten alles, was zur Anfertigung für das jeweilige Kleidungsstück oder Accessoire benötigt wird: von hochwertigen, nachhaltigen Stoffen, über Garn, bis hin zum kleinsten Knopf. Du findest einen Link zum DIY-Set für dein ausgewähltes Projekt auf Seite 7.

Wir wünschen dir ganz viel Spaß beim Anfertigen deines neuen Lieblingsteils!  
Dein JULIANA MARTEJEVS Team



Im Herzen von Berlin entwerfen Juliana und unser Team eure Schnittmuster.

## Folge uns auf Social Media

-  julianamartejevs\_official
-  julianamartejevsofficial
-  JULIANA MARTEJEVS
-  JULIANA MARTEJEVS
-  julianamartejevs\_official
-  #JULIANAMARTEJEVSonME

Lass dich inspirieren auf [www.julianamartejevs.com](http://www.julianamartejevs.com)

# THE EMILY VEST

Doppelt genäht hält besser! So sagt man spätestens seit dem Erscheinen des tollen Schnittmusters The Emily Vest, mit dem du dir eine einfache Weste selber nähen kannst. Das Westen Schnittmuster ist die perfekte Wahl für alle Nähbegeisterten, die nach einem vielseitigen Projekt suchen. Denn mit diesem süßen Wendewesten Schnittmuster kannst du gleichzeitig zwei Westen nähen! Die kurze ärmellose Weste rundet dein Outfit ab und hält dich auch an lauen Sommer-

abenden angenehm warm.

Die gequiltete Wendeweste wird ringsherum mit einem Paspelband eingefasst. Im Vorderteil hat sie zwei dazu passende Paspeltaschen. Daher solltest du schon Näherfahrung mitbringen. Wenn du Nähanfänger bist, kannst du aber auch auf die Taschen verzichten, dann ist das Weste nähen noch viel einfacher.



## Styles

**So kombinierst du deine Weste:**



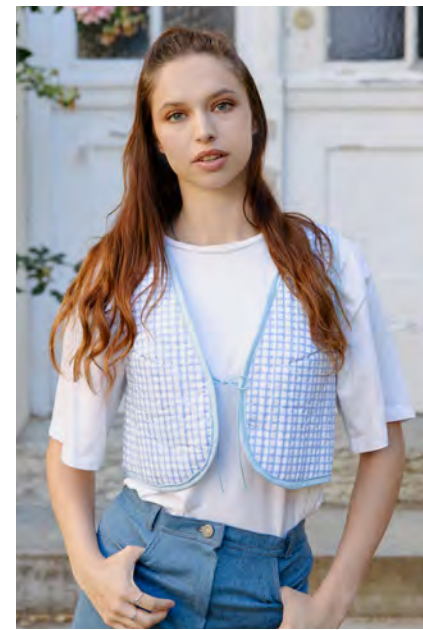
Schnittmuster  
„The Oversized T-Shirt“



Schnittmuster  
„The Dina Jeans“



**Teile dein Werk auf Instagram:  
#TheEmilyVest**



# MATERIALIEN

## Materialien:

- zwei verschiedene Stoffe mit einer Stoffbreite von 1,40m, **jeweils:**  
XS-L: 55cm, XL-XXXL: 70cm
- Volumenvlies, z.B. Vlieseline H630 mit einer Breite von 90cm: XS-L: 1,50m, XL-XXXL: 2m
- Schrägband: XS-L: 3,40m, XL-XXXL: 3,80m
- 2mm breites Gummiband: XS-XXXL: 60cm
- Nähgarn

**Tipp 1:** Wenn du die Schrägstreifen aus einem deiner beiden Stoffe zuschneiden möchtest, brauchst du zusätzliche 60cm dieses Stoffs.

**Tipp 2:** Wenn du mit einem vorgequilteten Stoff arbeitest, brauchst du keinen Volumenvlies. Überspringe die Quilt-Schritte. Die Nähschritte sind die selben.



## Utensilien:

- Stecknadeln
- Nähmaschine
- eine Papier- und Stoffschere
- Bügelbrett und Bügeleisen

## Pflege

Pflege deine Kleidungsstücke und tu' der Umwelt etwas Gutes. Damit du möglichst lange Freude an deinen eigens hergestellten Teilen hast, empfehlen wir dir, sie bei **geringen Temperaturen und ohne Schleudergänge** zu waschen. So werden die Stoffe geschont, der Schnitt bleibt erhalten und wir verbrauchen weniger Energie.



## Stoffempfehlung

Wir empfehlen dir einen Baumwollstoff, wie z.B. eine **Popeline mit Volumenvlies** oder einen vorgequilteten Stoff.

Wir nutzen beispielsweise eine **Bio-Baumwollpopeline** aus 100% Baumwolle und einem Gewicht von 120g/m<sup>2</sup>.

Schnittmuster auch als Nähsets.



Psst... viele der Schnittmuster gibts es auch als Nähsets auf [www.julianamartejevs.com](http://www.julianamartejevs.com) mit wunderschönen Stoffen und Kurzwaren.



# 10% Rabatt

auf deinen nächsten Einkauf mit dem

Code **NEXTPROJECT10**

[www.julianamartejevs.com](http://www.julianamartejevs.com)

# VORBEREITUNG

## 1. Drucken

Achte beim Ausdrucken des Schnittmusters darauf, dass du in **tatsächlicher Größe** und **randlos** druckst; zudem sollte die automatische Seitenanpassung ausgestellt werden.

Das **Kontrollkästchen** auf dem Schnittmuster nach dem Drucken unbedingt nachmessen. Stimmt das Maß, kann es losgehen.

## 2. Kleben

Klebe die einzelnen Blätter direkt **Kante an Kante** mit transparentem Klebeband zusammen, ohne vorher etwas wegzuknicken oder abzuschneiden. Orientiere dich dabei an den Buchstaben/Zahlen-Kombinationen:

A1	A2	A3
B1	B2	B3
C1	C2	C3
D1	D2	D3

Kurze Videoanleitung zum richtigen Drucken & Kleben:



Scanne mich

## 3. Schneiden

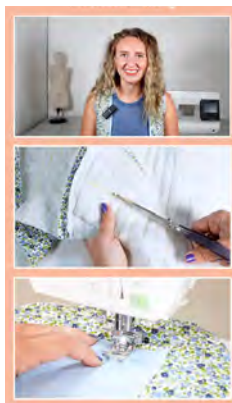
Schneide die einzelnen Schnittteile nach dem Zusammenkleben an deiner ausgewählten Größenlinie aus. Wie die aussehen und welche Größe die richtige für dich ist, erfährst du auf Seite 10.

## 4. Waschen

**Wasche und trockne deinen Stoff** oder dampfe ihn heiß ab, damit er nach dem Zuschneiden nicht mehr einlaufen kann.

## 5. Loslegen

Folge der detaillierten **Video-Anleitung** auf [www.julianamartejevs.com/tutorials](http://www.julianamartejevs.com/tutorials) oder der **schriftlichen Anleitung**, um richtig zuzuschneiden und zu nähen.



Scanne mich

*Noch nie genäht?*

In unserem **Grundlagen Tutorial** zeigen wir dir die Basics an der Nähmaschine und schon kann es losgehen!

### VERSÄUBERN:

Zu versäubernde Kanten sind in gestreift dargestellt

### BEKLEBEN:

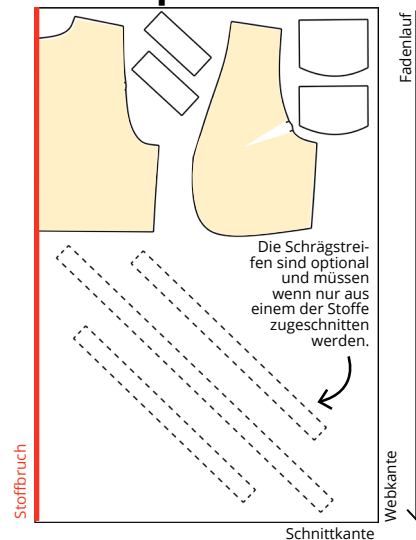
Flächen, die beklebt werden sollen, sind in gelb dargestellt

# ZUSCHNEIDEN

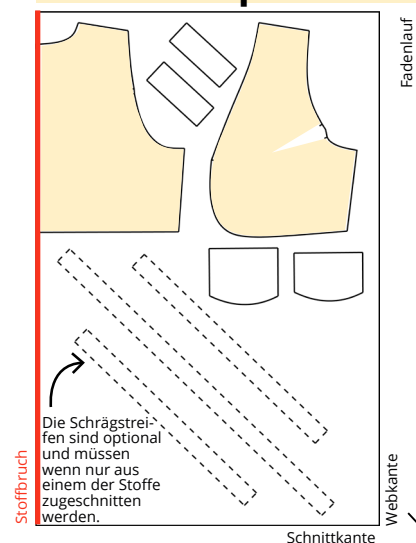
## SCHNITTBILD

So legst du deine Schnittteile auf den Stoff auf, damit alles drauf passt. Anschließend versäubern & bekleben, wenn auf dem Schnittbild angegeben. Jersey- oder Sweatstoffe können optional versäubert werden. Wenn du dein Projekt mit einer Overlock und nicht Nähmaschine nähst, bitte vorher nicht versäubern.

### XS-L pro Stoff



### XL-XXXL pro Stoff



## WICHTIGES

**NAHTZUGABEN:** Unter der Nahtzugabe ist beim Zuschneiden von Textilien die Breite des Abstandes zwischen der eigentlichen Naht und der Schnittkante zu verstehen. **Alle Nahtzugaben sind bereits im Schnittmuster enthalten.** Wenn nicht anders auf den einzelnen Schnittteilen angegeben oder in der Anleitung angesagt, beträgt die Nahtzugabe immer 1cm.

**WEBKANTE:** Sie ist oft bunt bedruckt und enthält Informationen zum Hersteller und zur Behandlung des Stoffes. Manchmal enthält sie auch keinen Druck, dann erkennt man sie an der etwas anderen Webart, die sich deutlich vom Rest des Stoffes abhebt.

**ZUSCHNEIDEN IM BRUCH:** Der Stoff wird parallel zur Webkante in der Hälfte gefaltet. Es werden so gleichzeitig zwei gegengleiche Stofflagen zugeschnitten.

**FADENLAUF:** Der Pfeil auf dem Schnittmuster zeigt immer die Richtung des Fadenlaufs. Beim Zuschneiden muss darauf geachtet werden, dass er parallel zur Webkante verläuft.

# MAßTABELLE

Finde **deine Größe** für unsere Standard-Schnittmuster einfach mithilfe unserer Maßtabelle.

Messe deinen Brust-, Taillen- und Hüftumfang aus und schau in der Tabelle nach, welche Größe deinen eigenen Maßen am meisten entspricht.

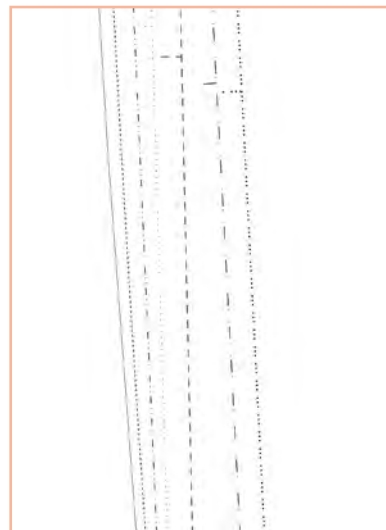
Measurements in in/cm	XS	S	M	L	XL	XXL	XXXL
<b>Bust</b>	32/82	34/86	36/90	38/96	40/102	42/108	45/116
<b>Waist</b>	24/62	26/66	28/70	30/76	32/82	34/88	38/96
<b>Hip</b>	35/90	37/94	39/98	41/104	43/110	45/116	48/122

Wenn du deine Größe ermittelt hast, schneide deine Schnittteile entlang der **passenden Linienart** für deine Größe aus:

- XS \_\_\_\_\_
- S - - - - -
- M . . . . .
- L . . . . .
- XL - - - - -
- XXL . . . . .
- XXXL . . . . .

Wir empfehlen dir eine **Anprobe mit einem Probeteil**, um den Sitz und die Größe zu überprüfen.

Die Emily Vest hat eine **Mehrweite** von 8cm auf Höhe des Brustumfangs. **Als Referenz:** Unser Model Naomi ist 170cm groß und trägt Größe S.



# INDIVIDUELL AUF DEINE MAßE

Schon gewusst? Alle JULIANA MARTEJEVS Schnittmuster gibt es in Kollaboration mit Picknsew® auch auf Maß. So einfach ist es: Bestelle die Variante "Individuell auf deine Maße", messe dich nach dem Bestellen aus und übermittle deine Maße. Daraufhin wird dein Schnittmuster konstruiert. Du erhältst es innerhalb von 1 Woche nach der Bestellung entweder in Papierform zum Ausschneiden nach Hause geschickt oder als digitales PDF Schnittmuster per Email.



**\* Keine Sorge, es ist noch nicht zu spät, wenn du schon das Standard-Schnittmuster für ein Projekt bereits gekauft hast.** Bestelle die Variante „Individuell auf deine Maße“ auf [www.julianamartejevs.com](http://www.julianamartejevs.com). Nutze den einmaligen Rabattcode `firstpattern50` und spare 50% auf dein erstes individuelles Schnittmuster.

*So geht's*



1. Kaufe das Schnittmuster in der Größe „Individuell auf deine Maße.“ \*



2. Messe dich aus und trage deine Maße auf [www.picknsew.com](http://www.picknsew.com) ein.



3. Dein Schnittmuster wird nach deinen Maßen konstruiert.



4. Du erhältst das PDF Schnittmuster per Email/ das Papierschnittmuster per Post zugeschickt.



5. Mit der Nähanleitung nähst du ein Kleidungsstück, das perfekt zu deinem Körper passt.



Die nachhaltigsten Kleidungsstücke sind die, die wir bereits besitzen – darüber lässt sich nicht streiten. Dennoch haben wir nach einer Lösung gesucht, wie wir unsere Leidenschaft für Mode mit einem verantwortungsbewussten Konsumverhalten vereinen können.

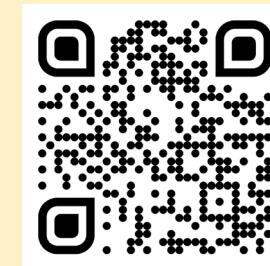
Bei unserer Recherche wurde uns klar, dass die Lösung eigentlich ganz naheliegend ist: **warum fertigen wir unsere Kleidung nicht selbst an?** Mit unserem Konzept wollen wir ein Bewusstsein dafür schaffen, wie viel Arbeit in der Herstellung eines Kleidungsstücks oder

Accessoires steckt, und dadurch erreichen, dass unsere KundInnen ihr neues Lieblingsstück wertschätzen, pflegen und lange mit Stolz tragen.

Gleichzeitig achten wir darauf, unsere Materialien möglichst umweltschonend auszuwählen. Dass DIY-Mode heute noch nicht so nachhaltig ist, wie sie sein könnte, möchten wir ändern. Mehr zu unserem **6-Punkte-Konzept** findest du auf [www.julianamartejevs.com](http://www.julianamartejevs.com). Lasst uns die DIY-Modewelt gemeinsam revolutionieren!

## Video-Anleitung

Zu jedem Schnittmuster gibt es auch eine kostenlose Video-Anleitung auf YouTube. Am Anfang jedes Kapitels in dieser schriftlichen Anleitung siehst du in der rechten oberen Ecke die korrespondierende Zeit im Video-Tutorial, damit du dich ganz schnell zurecht findest. Ganz viel Spaß beim Nähen!



YouTube Channel  
@JULIANA MARTEJEVS

### Einstellungen Nähmaschine:

Stichart: Doppelstepstich

Stichlänge: 2,5

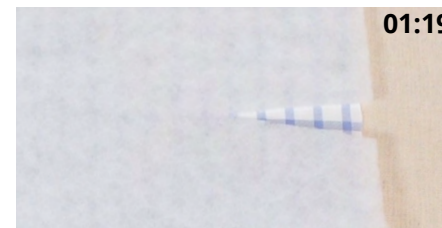
### Nahtzugaben:

Alle Nähte: 1cm

### Wichtig:

Wenn du deinen Stoff selber quiltest, starte bei Schritt 1. Wenn du mit einem vorgequilteten Stoff arbeitest, starte bei Schritt 2.

## 1. Quilten



**Vorbereitung:** Beim Zuschneiden des Volumenvlies darauf achten, den Abnäherinhalt auszuschneiden.



**Bügeln:** Volumenvlies auf beide Seiten des Oberstoffs bügeln.



**Markieren:** Quiltlinien mit Kreide vom Schnittmuster auf die Vorder- und Rückteile übertragen.



**Nähen:** Alle Quiltlinien mit einem Doppelsteppstich oder Quiltstich absteppen. Auch über die unbügelten Abnäherinhalte steppen.

## 2. Abnäher



**Stecken:** Abnäherschenkel bei Innen- und Außenweste rechts auf rechts aufeinanderstecken und Abnäherspitze mit einer Quernadel markieren.

**Nähen:** Abnäherschenkel bis zur Spitze schließen und sanft einlaufen.

**Bügeln:** Abnäherinhalt nach oben bügeln.

## 3. Schulter- und Seitennähte



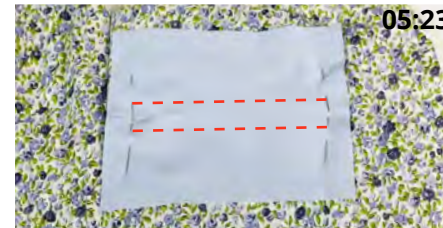
**Stecken:** Schulter- und Seitennähte der Innen- und Außenweste rechts auf rechts aufeinanderstecken.

**Nähen:** Schulter- und Seitennähte schließen.



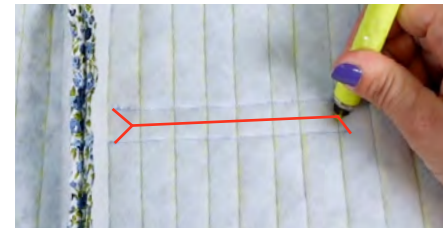
**Bügeln:** Nahtzugaben der Schulter- und Seitennähte auseinanderbügeln.

## 4. Paspeltaschen

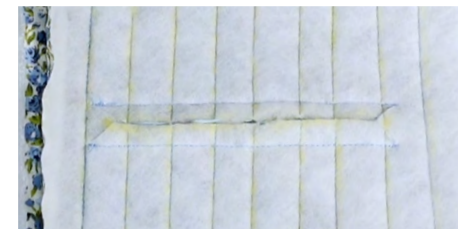
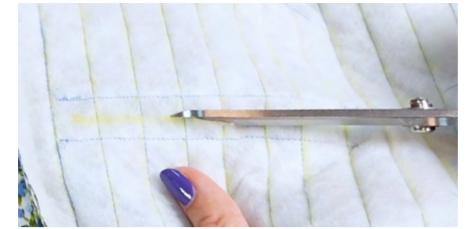


**Stecken:** Paspeln von oben und unten auf die rechte Seite der äußeren Weste mit der langen Kante an die mittlere Linie der Paspeltaschenposition legen und feststecken.

**Nähen:** Möglichst genau die oberen und unteren Linien der markierten Tasche absteppen (siehe oberes Bild).



**Markieren:** Mittlere Linie auf der linken Stoffseite markieren. Zur rechten und linken Seite 1cm Platz lassen. Von dort schräg in die Ecken zeichnen (siehe Linie im Bild).



**Schneiden:** Eingezeichnete Linie einschneiden. Erst die Mitte, dann sehr genau in die Ecken bis zur Verriegelung der Nähte einschneiden.

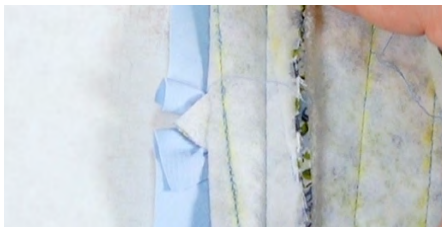


**Vorbereiten:** Paspeln zur linken Seite falten und ordentlich um die Nahtzugaben legen. Paspeln feststecken.



**Nähen:** Im Schatten der Naht steppen, um die Paspeln anzunähen.





**Vorbereitung & Nähen:** Seitliches Dreieck ordentlich auf die umgefalteten Paspeln legen und mit einer kurzen geraden Naht möglichst nach am Rand der Tasche schließen.



**Vorbereitung & Nähen:** Oberen Taschenbeutel mit der rechten Stoffseite auf die obere Kante der oberen Paspel stecken. Unteren Taschenbeutel mit der rechten Stoffseite auf die untere Kante der unteren Paspel stecken. Strecken schließen.



**Vorbereitung & Nähen:** Angenähte Taschenbeutel aufeinanderlegen und die drei offenen Kanten aufeinanderstecken. Drei Seiten schließen.



**Bügeln:** Paspeltasche bügeln.

## 5. Kanten



16:54

**Vorbereitung & Nähen:** Innere und äußere Weste links auf links ineinanderstecken und ringsherum im Abstand von 0,5cm zur Kante absteppen. Ebenfalls die Armlöcher ineinandernähen.



**Vorbereitung & Nähen:** Die nächsten Schritte sind für alle einzupaspelnden Kanten (Armlöcher und restliche Kante der Weste) die selben. Hier wird es am Beispiel des Armlochs erläutert. Als erstes das Schrägband ringsherum rechts auf rechts um die Strecke legen, um

die es genäht werden soll. Den ersten Centimeter dabei nach oben einfallen. Das Ende des Streifens auf den Anfang legen. Schrägstreifen ringsherum annähen.



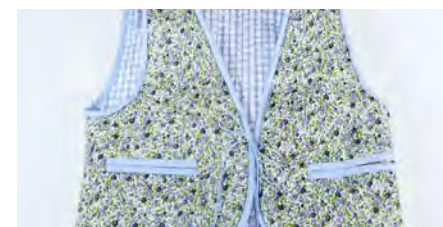
**Vorbereitung & Nähen:** Den Paspelstreifen dann 1cm einfallen und noch 1cm umfallen. Die umgeschlagene Kante dann mit Quernadeln oder einer Heftnaht so feststecken, dass die gerade gefertigte Naht der Paspel von links komplett verdeckt ist. Anschließend im Schatten der Naht von der rechten Seite steppen und dabei die umgeschlagene Kante auf der unteren Seite der Weste komplett mit einfassen.



**Vorbereitung:** Bevor die lange Kante rings um die Weste herum geschlossen wird, in die eine Seite des Gummibands einen Knoten am Gummibandende machen.



**Vorbereitung & Nähen:** Die Enden ohne Knoten an den Knipsen platzieren und mit einer Naht 0,5cm von der Kante entfernt feststeppen. Die Kante dann einpaspeln, wie in den vorherigen Schritten am Armloch beschrieben.



**Bügeln:** Abschließend bügeln.

*Fertig!*

# SCHNITTMUSTER VERSTEHEN

Die JULIANA MARTEJEVS Schnittmuster sind auf Englisch angelegt. In dieser Legende findest du alle relevanten Wörter um die Schnitteile zuordnen und die Zuschnittinformationen lesen zu können.

## Englisch - Deutsch

Aufgrund des geringen Platzes auf den Schnittmustern sind die Schnitteile nur auf Englisch beschriftet. Hier findest du die deutschen Übersetzungen:

Back	Rückteil	Seam	Naht
Belt loop	Gürtelschlaufe	Seam-concealed	Nahtverdeckt
Binding	Beleg	Skirt	Rock
Center back	Hintere Mitte	Sleeve	Ärmel
Center front	Vordere Mitte	Slit	Schlitz
Cut	Zuschneiden	Turtle neck	Rollkragen
Dress	Kleid	Waist	Taille
Elastic	Gummiband	Waistband	Bündchen
Fabric	Stoff	Welt pocket	Leistentasche
Facing	Beleg	Zipper	Reißverschluss
Front	Vorderteil		
Grainline	Fadenlauf		
Interfacing	Einlage		
Lining	Futter		
Neckband	Halslochpaspel		
On the fold	Im Stoffbruch		
Pencil skirt	Bleistiftrock		
Pocket	Tasche		
Pocket bag	Taschenbeutel		

# Coucou !

Derrière JULIANA MARTEJEVS - le label de mode DIY se trouvent une jeune team très motivée qui se dédie au développement d'une mode DIY moderne et soutenable.

## COUSEUSE & TUTORIEL

Pour les produits DIY de JULIANA MARTEJEVS, il est généralement nécessaire d'avoir accès à une machine à coudre, mais il n'est pas nécessaire d'avoir de l'expérience en couture, étant donné toutes nos instructions vidéo sont faciles à comprendre et sont accompagnées de tutoriels basiques. Tu trouveras le lien pour les instructions vidéo du projet que tu as choisi sur la page 8.

## RESPONSABILITÉ

Nous souhaitons augmenter l'appréciation des vêtements grâce à JULIANA MARTEJEVS et faire en conséquence en sorte qu'ils soient portés plus longtemps. Nous utilisons et recommandons uniquement des matériaux de haute qualité et aussi durables que possible, dans les quantités correctes, afin de réduire les déchets et de savoir que tu fabriques ton nouveau vêtement préféré dans des conditions justes.

## COOL & MODERNE

Nous voulons montrer que les vêtements faits maison ont, à tort, une image démodée. Nos collections sont très tendances, modernes et orientées vers les tendances, et les différents vêtements et accessoires peuvent se combiner de manière variée.

## DES CORPS RÉELS

Nous avons tous des silhouettes différentes et c'est très bien ainsi. Afin de garantir que les pièces que tu as réalisées toi-même s'adaptent parfaitement, même si tu as eu beaucoup de mal à les confectionner, nous proposons aussi tous les patrons individuellement à tes propres mesures. Nous t'expliquons comment cela fonctionne - même si tu as déjà acheté un patron standard - sur la page 11.

## SETS DIY

Tous les matériaux nécessaires à la réalisation de tes projets sont disponibles en quantité juste et en qualité exceptionnelle dans nos sets DIY. Ils contiennent tout ce qui est nécessaire à la confection du vêtement ou de l'accessoire en question : des tissus écologiques de qualité supérieure et du fil, jusqu'au plus petit bouton. Tu trouveras un lien vers le kit DIY pour le projet que tu as choisi à la page 7.

Nous te souhaitons beaucoup de plaisir à réaliser ton nouveau vêtement préféré !  
Ton équipe JULIANA MARTEJEVS




Au cœur de Berlin, Juliana et notre équipe confectionnent tes patrons.

## Suis-nous sur les réseaux sociaux

 julianamartejevs\_official

 julianamartejevsofficial

 JULIANA MARTEJEVS

 JULIANA MARTEJEVS

 julianamartejevs\_official

#JULIANAMARTEJEVSonME

Laisse-toi inspirer sur [www.julianamartejevs.com](http://www.julianamartejevs.com)

# THE EMILY VEST

Deux fois valent bien mieux qu'une ! Voilà ce que l'on dit depuis la sortie du superbe patron The Emily Vest, qui vous permettra de confectionner vous-même un simple gilet. Ce patron de gilet est parfait pour les passionnés de couture à la recherche d'un projet polyvalent. Avec ce joli patron de gilet réversible, vous pouvez confectionner deux gilets en même temps ! Le gilet court sans manches complètera votre tenue et vous tiendra agréablement chaud pendant les chaudes

soirées d'été. Le gilet réversible quilté est bordé d'un passepoil tout autour. Il est doté de deux poches passepoilées assorties sur le devant. Pour cette raison, vous devez avoir de l'expérience en couture. Si vous êtes débutante en couture, vous pouvez également vous passer des poches, ce qui rendra la couture du gilet encore plus facile.

## Styles

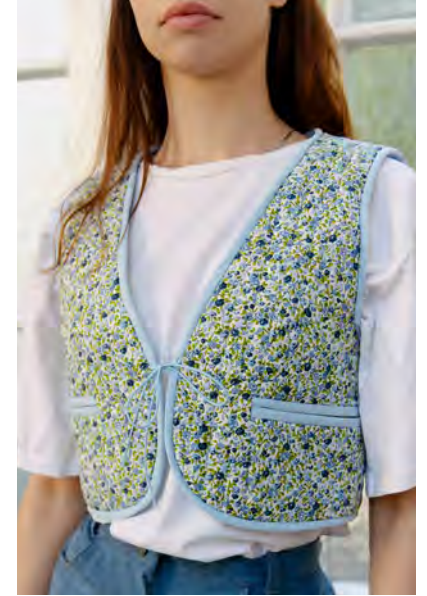
**Voici comment  
combiner ta  
veste :**



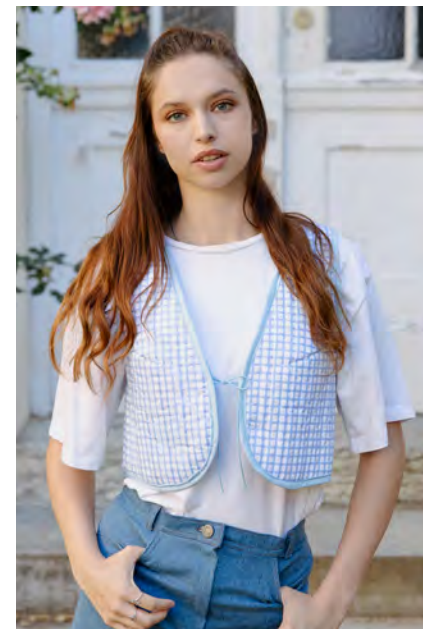
Patron  
„The Oversized T-Shirt“



Patron  
„The Dina Jeans“



**Partage ton création  
sur Instagram :  
#TheEmilyVest**



# MATÉRIAUX

## Matériaux :

• deux tissus différents avec une largeur de tissu de 1,40 m, respectivement :

XS-L: 55cm, XL-XXXL : 70cm

• Non-tissé en volume, p. ex. Vlieseline H630 d'une largeur de 90 cm :

XS-L : 1,50m, XL-XXXL : 2m

• ruban en biais : XS-L : 3,40m,

XL-XXXL : 3,80m

• élastique de 2 mm de large : XS-XXXL : : 60cm

• fil à coudre

**Conseil 1:** Si tu souhaites découper les bandes obliques dans l'un de tes deux tissus, tu auras besoin de 60 cm supplémentaires de ce tissu.

**Conseil 2:** Si tu travailles avec un tissu pré-quilté, tu n'as pas besoin d'un entoilage volumique. Saute les étapes du quilting. Les étapes de couture sont les mêmes.



## Maintenance

Prends soin de tes vêtements et fais un geste pour l'environnement. Afin que tu profites le plus longtemps possible des pièces que tu as fabriquées toi-même, nous te recommandons de les **laver à basse température et sans les essorer**. Cela permet de protéger les tissus, de maintenir leur forme et de consommer moins d'énergie.



## Tissus recommandés

Nous te conseillons d'opter pour un **jersey de coton bio certifié GOTS**, garantissant un confort incroyablement doux !

Savais-tu que le coton bio consomme 91% d'eau en moins que le coton traditionnel ?  
Donc, en plus, tu protèges l'environnement !

Patrons également disponibles en kits de couture.



Pssst... de nombreux patrons sont disponibles sous forme de kits de couture sur [www.julianamartejevs.com](http://www.julianamartejevs.com) avec de magnifiques tissus et de la mercerie.



# 10% de remise

sur ton prochain achat avec le Code **NEXTPROJECT10**

[www.julianamartejevs.com](http://www.julianamartejevs.com)

# PRÉPARATION

## 1. Imprimer

Lors de l'impression du patron, assure-toi que tu imprimes à la **taille réelle** et **sans bordures** ; en outre, l'ajustement automatique à la page doit être désactivé. Mesure **la case à cocher** sur le patron après l'impression. Si la mesure est correcte, tu peux commencer.

## 2. Coller

Colle les différentes feuilles directement **côte à côte** avec du ruban adhésif transparent, sans rien plier ou couper au préalable. Oriente-toi sur les combinaisons de lettres et de chiffres :

A1	A2	A3
B1	B2	B3
C1	C2	C3
D1	D2	D3

Courtes instructions vidéo sur la manière d'imprimer et de coller correctement :



Scanne-moi

## 3. Découper

Découpe les différentes pièces du patron après les avoir collées sur la ligne de taille que tu as choisie. Pour savoir à quoi elles ressemblent et quelle taille est la plus appropriée pour toi, consulte la page 10.

## 4. Laver

Lave et sèche ton tissu ou passe-le à la vapeur chaude pour éviter qu'il ne rétrécisse après la découpe.

## 5. Démarrer le tutoriel

Scanne notre code QR ou visite [www.julianamartejevs.com/tutoriels](http://www.julianamartejevs.com/tutoriels) pour accéder directement à nos **instructions vidéo**. Nous te montrons étape par étape comment réaliser ta nouvelle pièce préférée.



Scanne-moi

*Tu n'as jamais cousu ?*

Dans notre **tutoriel de base**, nous te montrons les bases de la machine à coudre et tu peux directement commencer !

### NETTOYER :

Les bords à nettoyer sont représentés par des rayures.

### COLLER :

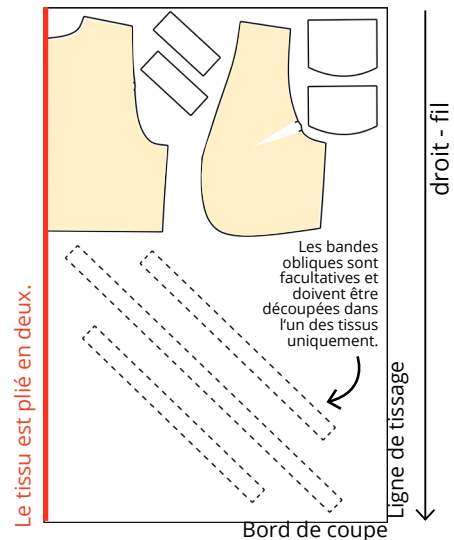
Les surfaces qui doivent être collées sont représentées en jaune.

# DÉCOUPER

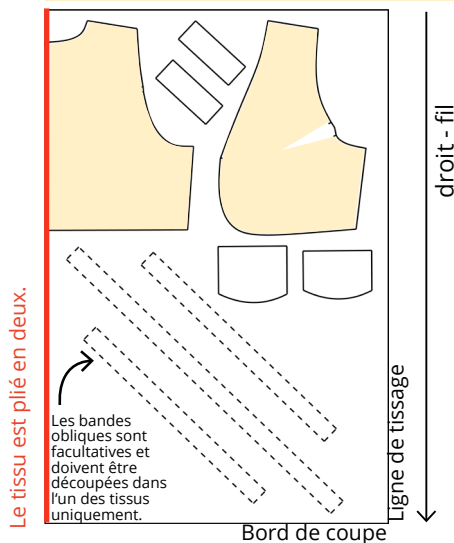
## PLAN DE COUPE

Place les pièces du patron sur le tissu de manière à ce que tout s'emboîte. Surfiler et coller ensuite, comme indiqué sur le patron. Les tissus en jersey ou en sweat peuvent être surfilés en option. Si tu couds ton projet avec une surjeteuse et non une machine à coudre, ne fais pas de surjet avant. Voici comment il faut poser tes pièces du patron sur le tissu, **de manière à ce que tout tienne dessus** :

## XS-L PAR TISSU



## XL-XXXL PAR TISSU



## IMPORTANT

**MARGE DE COUTURE** : Lors de la découpe de textiles, on entend par « marge de couture » la largeur de l'espace entre la couture proprement dite et l'arête de coupe. **Tous les marges de couture sont déjà incluses dans le patron.** Sauf indication contraire sur les différentes pièces du patron ou dans les instructions vidéo, le surplus de couture est toujours de 1 cm.

**LISIÈRE** : Elle est souvent imprimée de manière colorée et contient des informations sur le fabricant et le traitement du tissu.

Parfois, elle ne contient pas d'impression ; on la reconnaît alors à son tissage légèrement différent, qui se distingue nettement du reste du tissu.

**DÉCOUPE DANS LE PLI** : le tissu est plié parallèlement à la lisière. Deux couches de tissu opposées sont ainsi découpées simultanément.

**SENS DU TISSU** : La flèche sur le patron indique toujours le sens du fil. Lors de la découpe, il faut veiller à ce qu'elle soit parallèle à la lisière du tissu.

## TABLEAU DES MESURES

Trouve ta taille pour nos patrons standard simplement à l'aide de notre tableau de mesures.

Mesure ton tour de buste, de taille et de bassin et consulte le tableau pour voir quelle taille correspond le mieux à tes propres mesures.

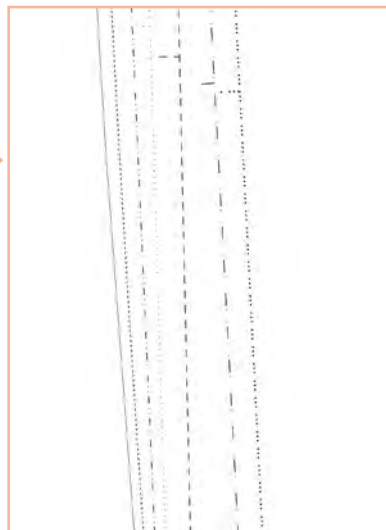
Nous recommandons de faire un essayage avec une toile pour tout vêtement afin de vérifier la taille et l'équilibre.

Le gilet Emily a une **largeur supplémentaire** de 8 cm au niveau du tour de poitrine. Pour **référence**, notre modèle Naomi mesure 170cm et porte la taille S.

Mesures en inches/cm	XS	S	M	L	XL	XXL	XXXL
<b>Bust</b>	32/82	34/86	36/90	38/96	40/102	42/108	45/116
<b>Waist</b>	24/62	26/66	28/70	30/76	32/82	34/88	38/96
<b>Hip</b>	35/90	37/94	39/98	41/104	43/110	45/116	48/122

Lorsque tu as déterminé ta taille, découpe tes pièces de patron en suivant le type de **ligne correspondant** à ta taille :

XS —————  
 S - - - - -  
 M · · · · ·  
 L · · · · ·  
 XL — — — — —  
 XXL · · — — —  
 XXXL · · · · ·



## SUR VOS MESURES

Il n'y a rien de plus frustrant que de finir avec un vêtement que l'on a cousu soi-même et qui ne nous va pas. Cela va cesser maintenant ! Car si tu te donnes la peine de coudre un vêtement toi-même, il faut qu'il soit cousu parfaitement. C'est pourquoi nos patrons sont désormais disponibles dans la variante „ Individuellement à la mesure“.

Tu apprendras à droite comment procéder.



**\* Ne t'inquiète pas, il n'est pas trop tard si tu as déjà acheté le patron standard pour un projet.**

Commande la variante „ individualisée à la mesure“ sur notre site web [www.julianamartejevs.com](http://www.julianamartejevs.com). Utilise le code de réduction unique firstpattern50 et épargne 50% sur ton premier patron personnalisé.

*Comment faire*



**1. Achète le patron personnalisé et reçois les instructions pour prendre les mesures en téléchargement. \***



**2. Mesure-toi et inscrie tes mensurations dans notre formulaire.**



**3. Nos designers construisent la coupe à tes mesures.**



**4. Tu recevras le patron papier par la poste.**



**5. Grâce aux instructions vidéo gratuites, tu peux coudre un vêtement selon un patron qui convient parfaitement à ton corps.**

## L'ÉCOLOGIE GRÂCE AU DIY



Les vêtements les plus soutenables sont ceux que nous possédons déjà - cela ne se discute pas. Pourtant, nous avons cherché une solution pour concilier notre passion pour la mode et un comportement de consommation responsable.

Au cours de nos recherches, nous avons réalisé que la solution était en fait assez évidente : pourquoi ne pas fabriquer nous-mêmes nos vêtements ? Avec notre concept, nous voulons faire prendre conscience de la quantité de travail nécessaire à la fabrication d'un vêtement ou d'un accessoire, et ainsi faire en sorte

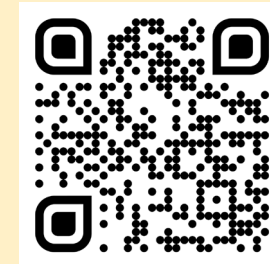
que nos clients apprécient leur nouveau vêtement préféré, en prennent soin et le portent longtemps avec orgueil.

Parallèlement, nous veillons à choisir nos matériaux de la manière la plus respectueuse possible de l'environnement. Nous voulons changer le fait que la mode DIY n'est pas encore aussi durable qu'elle pourrait l'être. Tu trouveras plus d'informations sur notre concept en 6 points sur [www.julianamartejevs.com](http://www.julianamartejevs.com). Ensemble, faisons évoluer le monde de la mode DIY. Révolutionnons la mode !

## INSTRUCTIONS

### Tutoriels vidéos

Pour chaque patron, il existe également un tutoriel vidéo gratuit sur YouTube. Au début de chaque chapitre de ces instructions écrites, tu trouveras dans le coin supérieur droit le temps correspondant dans le tutoriel vidéo, afin que tu puisses t'y retrouver très rapidement. Bonne couture !



Canal YouTube  
@JULIANA MARTEJEVS

### Réglages machine à coudre :

Type de point : point de couture double  
Longueur de point : 2,5

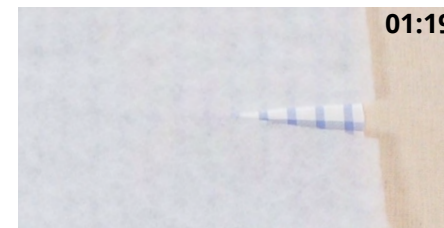
### Les surplus de couture :

Toutes les coutures : 1cm

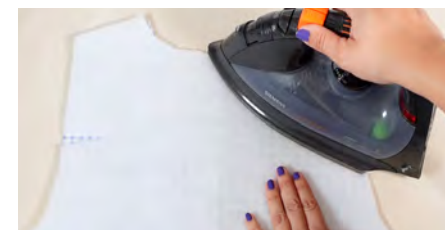
### Important :

Si tu quiltes toi-même ton tissu, commence à l'étape 1. Si tu travailles avec un tissu pré-quilté, commence à l'étape 2.

## 1. Quilting



**Préparation :** Lors de la découpe de l'entoilage volumineux, veiller à découper le contenu de la couture.

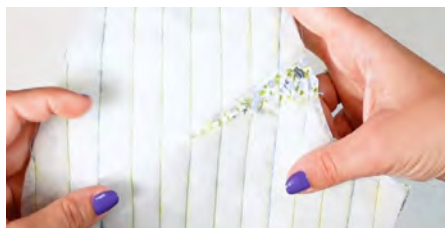


**Repasser :** Repasser l'entoilage en volume sur les deux côtés du tissu supérieur.



**Marquer :** Reporter les lignes de quilting à la craie du patron sur les pièces avant et arrière.





**Coudre** : Piquer toutes les lignes de quilting avec un point de surpiqûre double ou un point de quilting. Piquer également par-dessus le contenu des pinces non repassées.

## 2. Coutures



**Coincer** : Épingler les pattes de couture du gilet intérieur et du gilet extérieur, endroit contre endroit, et marquer la pointe de la couture avec une épingle transversale.

**Coudre** : Fermer les pattes d'écartement jusqu'à la pointe et rentrer en douceur.

**Repasser** : Repasser le contenu de la couture vers le haut.

## 3. Coutures d'épaule et latérales



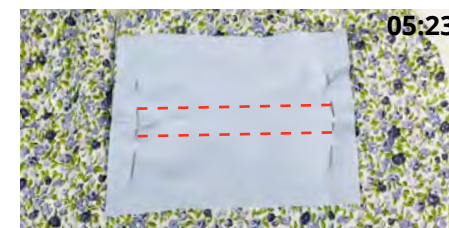
**Coincer** : Épingler les coutures des épaules et des côtés du gilet intérieur et du gilet extérieur, endroit contre endroit.

**Coudre** : Fermer les coutures d'épaule et de côté.



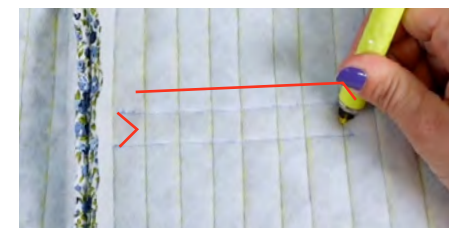
**Repasser** : Ecarter au fer les rentrés des coutures d'épaule et de côté.

## 4. Poches passepoilées

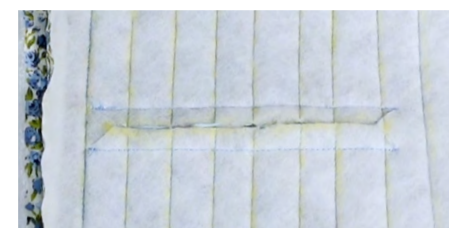
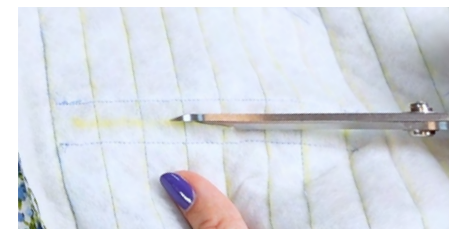


**Coincer** : Poser les passepoils par le haut et par le bas sur le côté droit du gilet extérieur, le bord long de la ligne médiane de l'emplacement de la poche passepoilée, et épingler.

**Coudre** : Piquer le plus précisément possible les lignes supérieures et inférieures de la poche marquée (voir image du haut).



**Marquer** : Marquer la ligne du milieu sur l'envers du tissu. Laisser un espace de 1 cm à droite et à gauche. De là, dessiner en biais dans les coins (voir la ligne sur l'image).



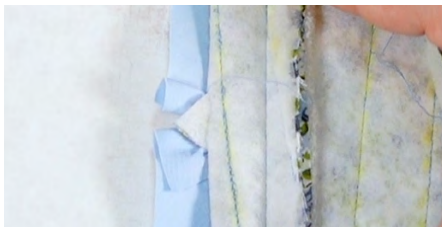
**Couper** : Inciser la ligne tracée. Couper d'abord le centre, puis très précisément dans les coins jusqu'au verrouillage des coutures.



**Se préparer** : Plier les passepoils sur l'envers et placez-les correctement autour des surplus de couture. Épingler les passepoils.



**Coudre** : Piquer dans l'ombre de la couture pour coudre les passepoils.



**Préparation & couture :** Poser le triangle latéral de manière ordonnée sur les passepoils repliés et fermer avec une courte couture droite le plus près possible du bord de la poche.



**Préparation & couture :** Épingler la poche supérieure sur le bord supérieur du passepoil supérieur, côté droit du tissu. Épingler le sac inférieur, côté droit, sur le bord inférieur du passepoil inférieur. Fermer les étirements.



**Préparation & couture :** Poser les poches cousues les unes sur les autres et épingler les trois bords ouverts. Fermer les trois côtés.



**Repasser :** Repasser la poche passepoilée.

## 5. Chants

16:54

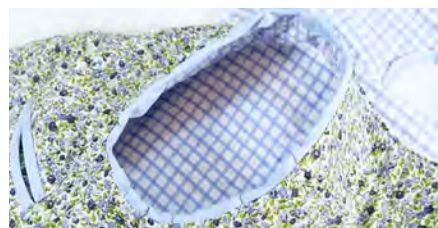


**Préparation & couture :** Épingler le gilet intérieur et le gilet extérieur, gauche contre gauche, et piquer tout autour à 0,5 cm du bord. Piquer également les emmanchures l'une dans l'autre.



**Préparation & couture :** Les étapes suivantes sont les mêmes pour tous les bords à empiéter (emmanchures et le reste du bord du gilet). Nous l'expliquons ici en prenant l'exemple de l'emmanchure. Tout d'abord, placer le biais

tout autour de la partie à coudre, endroit contre endroit. Replier le premier centimètre vers le haut. Poser l'extrémité de la bande sur le début. Piquer la bande de biais tout autour.



**Préparation & couture :** Replier ensuite la bande de passepoil de 1 cm et la replier encore de 1 cm. Épingler le bord replié à l'aide d'épingles transversales ou d'un point de fauillage de manière à ce que la couture du passepoil qui vient d'être réalisée soit entièrement recouverte sur l'envers. Piquer ensuite dans l'ombre de la couture de l'endroit en bordant complètement le bord replié sur le bas du gilet.



**Préparation :** Avant de fermer le long bord tout autour du gilet, faire un nœud dans l'un des côtés de l'élastique à l'extrémité de l'élastique.



**Préparation & couture :** Placer les extrémités sans nœuds au niveau des bouts et les piquer avec une couture à 0,5 cm du bord. Passer ensuite le bord comme décrit dans les étapes précédentes pour l'emmanchure.



**Repasser :** Finir en repassant.

*Fini!*

# COMPRENDRE LES PATRONS

Les patrons JULIANA MARTEJEVS sont conçus en anglais. Dans cette liste, tu trouveras tous les mots importants pour pouvoir associer les pièces du patron et lire les informations sur le patron.

## Anglais – Français

En raison du peu de place disponible sur les patrons, les pièces du patron sont uniquement étiquetées en anglais. Tu trouveras ici les traductions en français :

Back	Dos	Seam	Couture
Belt loop	Boucle de ceinture	Seam-concealed	Coutures cachées
Binding	Reliure	Skirt	Jupe
Center back	Centre dos	Sleeve	Manches
Center front	Centre devant	Slit	Fente
Cut	Couper	Turtle neck	Col roulé
Dress	Robe	Waist	Taille
Elastic	Élastique	Waistband	Poignets
Fabric	Tissu	Welt pocket	Poche à filet
Facing	Revêtement	Zipper	Fermeture à glissière
Front	Devant		
Grainline	Grain de sable		
Interfacing	D'interface		
Lining	Doublure		
Neckband	Passe-poil pour le cou		
On the fold	Couper au pli		
Pencil skirt	Jupe crayon		
Pocket	Sac		
Pocket bag	Sac de poche		