

Your new  
favorite dress.

Dein neues  
Lieblingskleid.

Difficulty:  
Easy peasy  
Schwierigkeitsstufe:  
Super einfach



Written  
instructions  
& video tutorial  
Schriftliche &  
Video Anleitung



Takes appr.  
3 hours

Ca. 3 Stunden  
Projektdauer



Designed  
in Berlin

Designed in  
Berlin



# THE *Delilah* DRESS

Mini dress with cowl neckline  
Minikleid mit Wasserfallausschnitt



# Hello there!

JULIANA MARTEJEVS – The DIY Fashion Label is a young, highly motivated team, dedicated to the development of modern and sustainable DIY fashion.

## SEWING MACHINE & TUTORIAL

JULIANA MARTEJEVS DIY products usually require access to a sewing machine. You do not necessarily need sewing experience, as all our video tutorials are easy to understand and accompanied by basic tutorials. The link to the video tutorial for your selected project can be found on page 8.

## RESPONSIBILITY

With our label JULIANA MARTEJEVS we want to increase the **appreciation** for clothing and make it be worn longer. We use and recommend only high quality and sustainable materials in the right quantities to reduce waste and to know that you are making your new favourite piece in fair conditions.

## COOL & MODERN

Our goal is to prove that self-made clothing unjustly has a dusty image. Our collections are designed to be cool, modern, and trendy, and the individual garments and accessories can be combined in many ways.

## REAL BODIES

We all have different bodies and that's amazing. To make sure that your self-made clothing fits perfectly, because you're obviously putting a lot of effort into the process, we also offer all **patterns individually customized to your own measurements**. You can find out more about how this works - even if you have already purchased a standard pattern - on page 11.

## DIY KITS

All the materials you need for your projects are also available in the right quantity and great quality in our **DIY kit**. They contain everything you need for your selected garment or accessory: from high-quality, sustainable fabrics, to yarn, and the smallest button. You'll find a link to the DIY kit for your selected project on page 7.

We wish you lots of fun making your new favorite piece!

Your  
JULIANA MARTEJEVS Team



Juliana and our team design your patterns in the heart of Berlin.

## Follow us on Social Media

- 📷 julianamartejevs\_official
- 🎵 julianamartejevsofficial
- 📌 JULIANA MARTEJEVS
- 📘 JULIANA MARTEJEVS
- 📺 julianamartejevs\_official
- #JULIANAMARTEJEVSonME

Get inspired at [www.julianamartejevs.com/en](http://www.julianamartejevs.com/en)

# THE DELILAH DRESS

Super chic and yet super easy to sew! The Delilah Dress should not be missing in any closet - it is very comfortable to wear due to the light fabric and thus perfect for the summer days. You can combine it for example with some

summery earrings or a statement bag. We wish you a lot of fun with your pattern for The Delilah Dress and are excited about your personal look!



by us & our  
community

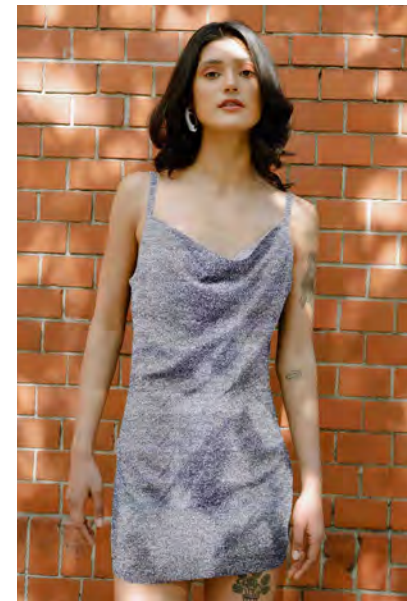
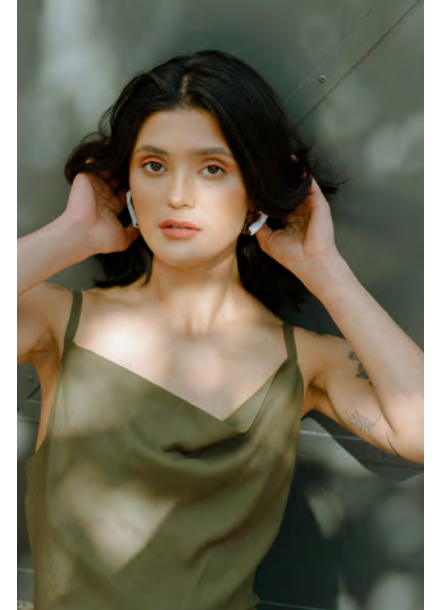
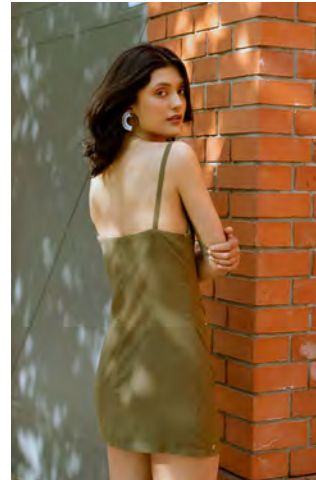
DIY projects to  
complete the look:



Macramé project  
„The Coco Hoops“



Knitted bag  
„The Poppy Bag“



# MATERIALS

## Materials:

- Outer fabric, e.g. viscose, for 1.5zz3 yd/ 140 cm fabric width:  
XS-XL: 1.14 yd/ 105cm  
XXL-XXXL: 1.2 yd/ 110cm

**Note:** If you adjust the length of the dress, you will need more/less fabric accordingly (see video instructions).  
• yarn in the matching color

## Utensils:

- pins
- a sewing machine needle suitable to the fabric thickness, e.g. 80 needle
- paper and fabric scissors
- a ruler or tape measure
- ironing board and iron
- sewing machine



Take care of your garments and do something good for the environment. To enjoy your self-made pieces as long as possible, we recommend washing them at **low temperatures and without spin cycles**. This protects the fabrics, preserves the cut and less energy is used.



## Fabric Recommendation

We recommend you a 100% viscose fabric for an extra light feel!

Did you know that viscose is sourced from the **remnants of cotton production** and then fused into short fibers? So, unlike chemical fibers, it **consists of a natural raw material**. It is as **soft as silk**, particularly **kind to the skin** and also **regulates the body's climate**.

Each pattern also available as DIY kit



Shhh... all materials are also available as a DIY kit on [www.julianamartejevs.com/en/](http://www.julianamartejevs.com/en/) in the right quantity and great quality.



**10% discount**  
on your next purchase with the  
code **NEXTPROJECT10**

[www.julianamartejevs.com/en/](http://www.julianamartejevs.com/en/)

# PREPARATION

## 1. Printing

When printing the pattern, make sure to print in **actual size** and **without margins**; also, turn off the automatic page adjustment. Measure the **test square** afterwards. If the measurement is correct, you are ready to go. Otherwise, adjust your printer settings.

## 2. Taping

Tape the individual sheets together **edge to edge** using transparent tape, without folding or cutting anything off beforehand. Use the letter/number combinations as a guide like this:

|    |    |    |
|----|----|----|
| A1 | A2 | A3 |
| B1 | B2 | B3 |
| C1 | C2 | C3 |
| D1 | D2 | D3 |

...

Short tutorial on how to print & tape correctly:



Scan me

## 3. Cutting

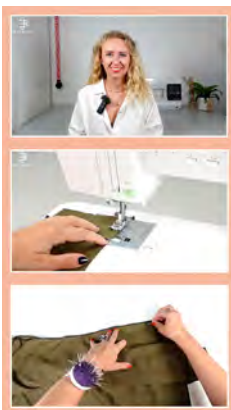
After taping the sheets together cut out the individual paper pattern pieces along the line of your selected size. To find out which size is right for you go to page 10.

## 4. Washing

Wash and dry your fabric or iron with steam before cutting to prevent shrinkage.

## 5. Starting

Follow the **detailed video tutorial** on [www.julianamartejevs.com/en/tutorials](http://www.julianamartejevs.com/en/tutorials) or the **written, illustrated instructions** to cut and sew correctly.



Scan me

*Never sewn before?*

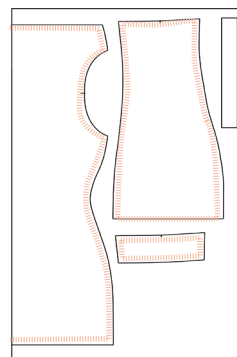
In our **Basics Tutorial** we're showing you the basics you need to know to use your sewing machine and you're ready to go!

# CUTTING THE FABRIC

## LAYPLAN

Place your pattern pieces on the fabric so that everything fits. Then neaten and overcast, if indicated on the pattern. Jersey or sweat fabrics can optionally be overlocked. If you are sewing your project with an overlocker and not a sewing machine, please do not overlock beforehand.

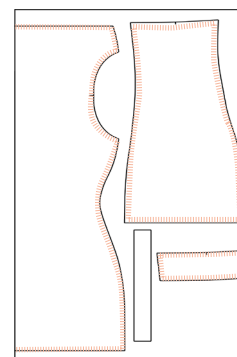
Layplan for size XS-XXL



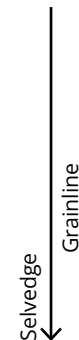
Raw edge



Layplan for size XXXL



Raw edge



## IMPORTANT

**SEAM ALLOWANCES:** When cutting textiles, the seam allowance is the width of the space between the actual seam and the cutting edge. **All seam allowances are already included in the pattern.** Unless otherwise indicated on the individual pattern pieces or announced in the video instructions, the seam allowance is always 3/8in/1cm.

**ON FOLD:** The fabric is folded in half parallel to the selvedge. Thus, two layers of fabric are cut at the same time, because the collar is symmetrical.

**SELVEDGE:** It is often colorfully printed and contains information about the manufacturer and treatment of the fabric. Sometimes it does not contain any printing, in which case it can be recognized by the slightly different weave, which clearly stands out from the rest of the fabric.

**GRAINLINE:** The arrow on the pattern always shows the direction of the grain line. When cutting, make sure it is parallel to the selvedge.

**SERGED SEAM ALLOWANCE:** Edges that need to be serged are marked in peach stripes

**INTERFACE:** Parts that need interfacing are marked in yellow

# MEASUREMENT CHART

Find **your size** for our standard patterns easily using our measurement chart.

Measure your bust, waist and hips and check the chart to see which size most closely matches your own measurements.

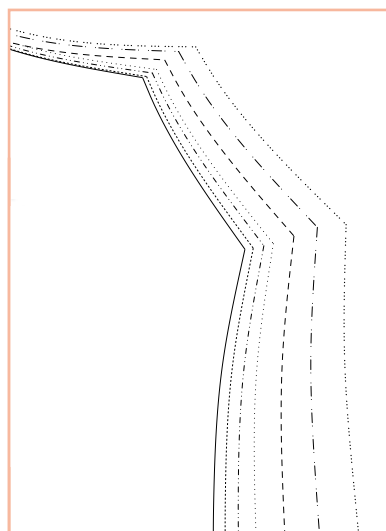
Be sure to take exact measurements for the rather tight-fitting Delilah Dress so that it doesn't end up being too tight or too loose.

We recommend doing a **fitting with a toile** for any garment to check the size and balance.

| Measurements in in/cm | XS    | S     | M     | L      | XL     | XXL    | XXXL   |
|-----------------------|-------|-------|-------|--------|--------|--------|--------|
| <b>Bust</b>           | 32/82 | 34/86 | 36/90 | 38/96  | 40/102 | 42/108 | 45/116 |
| <b>Waist</b>          | 24/62 | 26/66 | 28/70 | 30/76  | 32/82  | 34/88  | 38/96  |
| <b>Hip</b>            | 35/90 | 37/94 | 39/98 | 41/104 | 43/110 | 45/116 | 48/122 |

Once you have determined your size, cut out your pattern pieces along the **line for your size**:

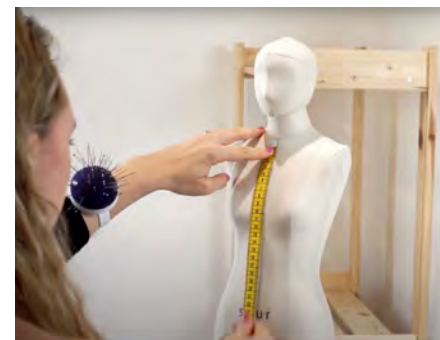
|      |           |
|------|-----------|
| XS   | —————     |
| S    | - - - - - |
| M    | . . . . . |
| L    | . . . . . |
| XL   | - - - - - |
| XXL  | . . . . . |
| XXXL | . . . . . |



# CUSTOM PATTERNS

**There is nothing more frustrating than a self-sewn garment that ends up fitting poorly. But no more of that! If you already put in the effort to sew a garment yourself, then it should also fit perfectly. That's why our patterns are now also available with the option "Customized to your measurements".**

You'll find detailed instructions on the right.



**\* Don't worry, it's not too late if you have already bought the standard pattern for a project.** Order the option „Customized to your measurements“ on our website [www.julianamartejevs.com/en/](http://www.julianamartejevs.com/en/). Use the discount code firstpattern50 and save 50% on your first custom pattern.

*How it's done*



**1. Buy the custom pattern and get a measuring guide as a download file. \***



**2. Measure yourself and enter your measurements in our form.**



**3. Our designers construct the pattern according to your measurements.**



**4. You will receive the paper pattern by mail.**



**5. Using the free video tutorial you will sew a garment according to a pattern that perfectly fits your body.**

# SUSTAINABILITY THROUGH DIY



The most sustainable clothes are the ones we already own - there's no arguing about that. Still, we've been looking for a solution to combine our passion for fashion with responsible consumerism.

During our research, we realized that the solution is actually quite obvious: **why don't we make our own clothes?** With our concept, we want to create an awareness of how much work is put into the production of a garment or accessory, and thereby achieve that

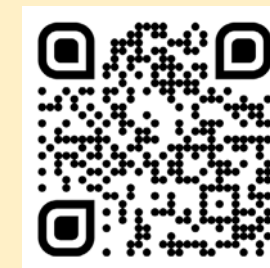
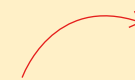
our customers appreciate their new favourite piece, take care of it and wear it with pride for a long time.

At the same time, we make sure to carefully select our materials in the most environmentally friendly way possible. We want to change the fact that DIY fashion is not yet as sustainable as it could be. You can find out more about our **6-point concept** on [www.julianamartejevs.com/en/](http://www.julianamartejevs.com/en/). Let's revolutionize the DIY fashion world together!

# INSTRUCTIONS

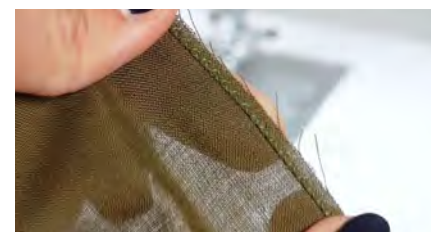
## Video tutorial

For each pattern you can find a free video tutorial on YouTube. At the beginning of each chapter in the written instructions, you will see the corresponding time for the video tutorial in the right corner, to help you find your way around quickly. Happy sewing!



YouTube Channel  
@JULIANA MARTEJEVS

## 1. Overlock



**Sewing:** Overlock all pattern pieces after cutting. Working with a sewing machine, use a zigzag stitch with a stitch width of 3.0 and a stitch length of 1.2 or an overlock stitch. An overlock machine can also be used.

## 2. Straps



**Preparation:** Fold the straps right sides together along the long side and pin the open edges together.



**Sew:** Close the pinned sections with a straight stitch with a stitch length of 2.5 on the wrong side. The seam allowance is 1cm (7/16in) along the entire section.  
**Important!** From here on, always work

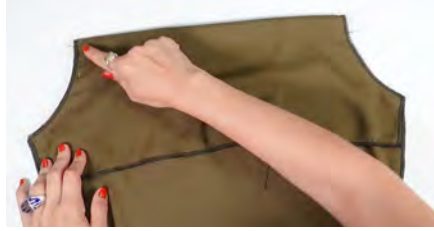
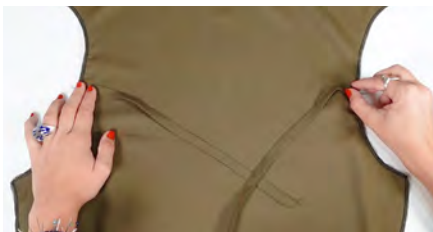
with this stitch type and stitch length. Unless otherwise specified, the seam allowance is always 1 cm (7/16in).



**Cutting:** Cut seam allowances back to 2-3mm (1/16-1/8in). Use the safety pin to pierce through one layer of fabric on the strap, then push the safety pin into the tunnel until it comes out the other end. Turn strap completely inside out.



**Ironing:** Iron straps flat. The finished seam is exactly on one side.



**Preparation:** Lay front piece with right side up. Place straps right sides together on the notch at the armhole of the front piece. Fold front piece right sides together at the notches and pin along the armhole. At the same time, enclose the straps.



**Sewing:** Sew the pinned section. At the point where the straps are pinned, bar-tack again to secure.



**Turning & Ironing:** Turn finished neckline so right side of fabric is on the outside and press. Make sure that the seam is exactly on the edge.

### 3. Center back

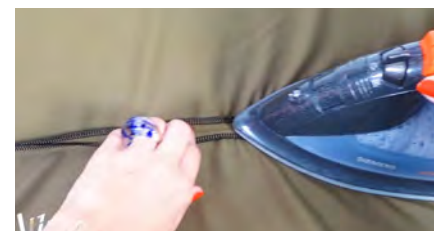
15:54



**Preparation:** Place back pieces right sides together along the back edges and pin.



**Sewing:** Sew the pinned section.



**Ironing:** Iron in three steps: Press seam allowances from the wrong side. Then iron the seam allowances apart. Finally, iron from the right side.

### 4. Facing

17:51



**Preparation & Sewing:** Pin and sew back pieces right sides together at center back.

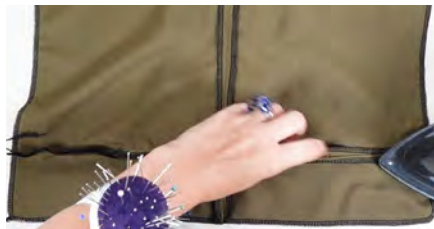


**Ironing:** Press the seam in three steps as before.





**Preparation:** Place the open ends of the straps right sides together at the notches on the top edge of the back piece. Make sure that the straps are not twisted. Pin the facing right sides together on the upper edge of the back piece.



**Sewing & Ironing:** Sew along pinned edge and press where straps are attached to secure. Press seam allowances apart. Turn back neckline so right side

of fabric is on the outside and press. Make sure the seam is right along the edge.

## 5. Side seams

22:15



**Preparation:** Place front and back pieces right sides together and pin. Fold the facing upwards. The seams of the facings should meet.

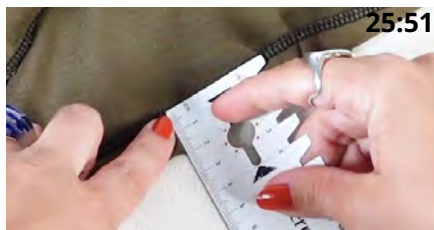
**Sewing & Ironing:** Sew pinned section. Press seam allowances apart.



**Hand stitching:** Attach the facing at the center back and side seams with a few hand stitches on the front and back cut pieces at the seam allowance.

## 6. Hem

25:51



**Preparation & Sewing:** Fold hem 2cm (13/16in) to the left side of fabric, press and pin in place. Then topstitch the hem presser foot-wide at the open, folded edge.

*Done!*



# Hallochen!

Hinter JULIANA MARTEJEVS – Das DIY-Modelabel steht ein junges hochmotiviertes Team, das sich der Entwicklung moderner und nachhaltiger DIY-Mode widmet.

## NÄHMASCHINE & TUTORIAL

Für JULIANA MARTEJEVS DIY-Produkte ist meist ein Zugang zu einer Nähmaschine erforderlich, aber nicht zwingend Näherfahrung, da alle unsere Video-Anleitungen leicht verständlich sind und von Grundlagen-Tutorials begleitet werden. Den Link zur Video-Anleitung für dein ausgewähltes Projekt findest du auf Seite 8.

## VERANTWORTUNG

Mit JULIANA MARTEJEVS möchten wir die **Wertschätzung** für Bekleidung erhöhen und so bewirken, dass diese länger getragen wird. Wir verwenden und empfehlen ausschließlich hochwertige und möglichst nachhaltige Materialien in den richtigen Mengen, um Abfall zu reduzieren und wissen, dass du dein neues Lieblingsstück unter fairen Bedingungen fertigst.

## COOL & MODERN

Wir möchten beweisen, dass selbstgemachte Kleidung zu Unrecht ein angestaubtes Image hat. Unsere Kollektionen sind cool, modern und trendorientiert gestaltet und die einzelnen Kleidungsstücke und Accessoires lassen sich vielseitig kombinieren.

## ECHTE FIGUREN

Wir alle haben unterschiedliche Figuren und das ist auch gut so. Um sicherzustellen, dass deine selbstgemachten Teile auch perfekt sitzen, wenn du sie mit viel Mühe gefertigt hast, bieten wir alle **Schnittmuster auch individuell auf deine eigenen Maße an**. Wie das funktioniert - auch wenn du schon ein Standard-Schnittmuster erworben hast - erklären wir dir auf Seite 11.

## DIY-SETS







Alle Materialien, die du für deine Projekte brauchst, gibt es auch in der richtigen Menge und toller Qualität in unseren **DIY-Sets**. Sie enthalten alles, was zur Anfertigung für das jeweilige Kleidungsstück oder Accessoire benötigt wird: von hochwertigen, nachhaltigen Stoffen, über Garn, bis hin zum kleinsten Knopf. Du findest einen Link zum DIY-Set für dein ausgewähltes Projekt auf Seite 7.

Wir wünschen dir ganz viel Spaß beim Anfertigen deines neuen Lieblingsteils!  
Dein JULIANA MARTEJEVS Team



Im Herzen von Berlin entwerfen Juliana und unser Team eure Schnittmuster.

## Folge uns auf Social Media

-  julianamartejevs\_official
-  julianamartejevsofficial
-  JULIANA MARTEJEVS
-  JULIANA MARTEJEVS
-  julianamartejevs\_official
-  #JULIANAMARTEJEVSonME

Lass dich inspirieren auf [www.julianamartejevs.com](http://www.julianamartejevs.com)

# THE DELILAH DRESS

Super schick und trotzdem super einfach zu nähen! The Delilah Dress darf in keinem Kleiderschrank fehlen - es ist durch den leichten Stoff sehr angenehm zu tragen und damit perfekt für die Sommertage. Kombinieren kann

man zum Beispiel ein paar sommerliche Ohringe oder eine Statement-Tasche. Wir wünschen dir ganz viel Spaß mit deinem Schnittmuster für The Delilah Dress und sind gespannt auf deinen persönlichen Look!



von uns & unserer  
Community

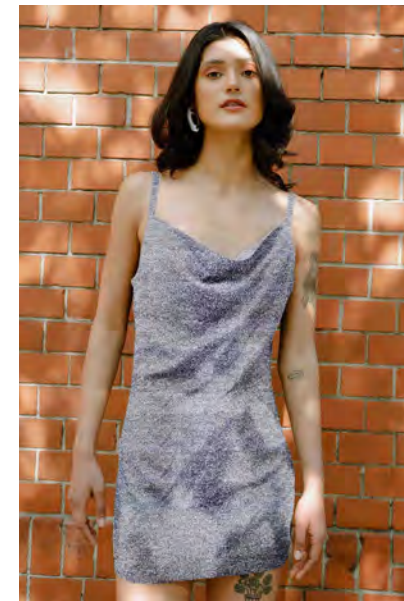
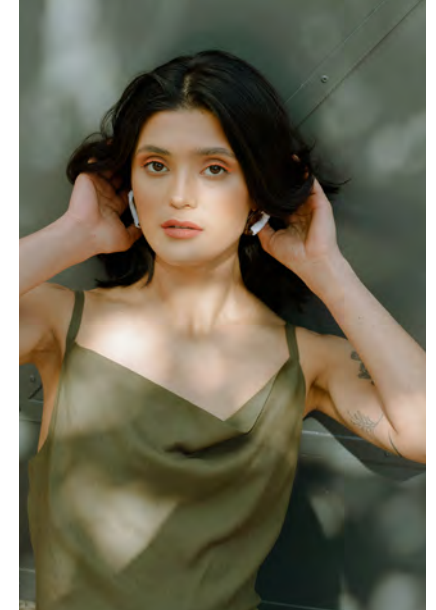
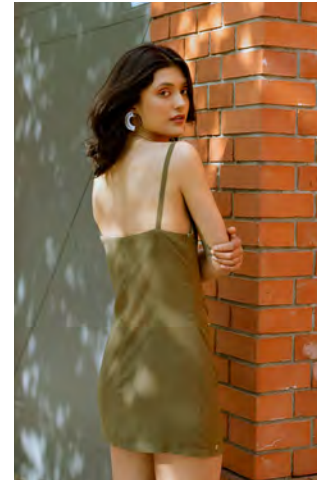
Dazu passende  
DIY-Projekte:



Makramee-Ohringe  
„The Coco Hoops“



Stricktasche  
„The Poppy Bag“



# MATERIALIEN

## Materialien:

- Oberstoff, z.B. Viskose, bei 140cm Stoffbreite:  
XS-XL: 105cm Länge  
XXL-XXXL: 110 cm Länge

**Hinweis:** Wer die Länge des Kleides anpasst, braucht dementsprechend mehr/weniger Stoff (s. Video-Anleitung).

- farblich passendes Nähgarn

## Utensilien:

- Stecknadeln
- eine Nähmaschinennadel passend zur Stoffdicke, z.B. 80er Nadel
- eine Papier- und Stoffschere
- ein Lineal oder Maßband
- Bügelbrett und Bügeleisen
- Nähmaschine



**Pflege** deine Kleidungsstücke und tu' der Umwelt etwas Gutes. Damit du möglichst lange Freude an deinen eigens hergestellten Teilen hast, empfehlen wir dir, sie bei **geringen Temperaturen und ohne Schleudergänge** zu waschen. So werden die Stoffe geschont, der Schnitt bleibt erhalten und wir verbrauchen weniger Energie.



## Stoffempfehlung

Wir empfehlen dir einen Stoff aus **100% Viskose** für ein extra leichtes Tragegefühl!

Wusstest du, dass Viskose aus den **Überresten der Baumwollproduktion** gewonnen und dann zu kurzen Fasern verschmolzen wird? Sie **besteht** also, anders als Chemiefasern, **aus einem natürlichen Rohstoff**. Sie ist **weich wie Seide**, besonders **hautverträglich** und außerdem auch **klimaregulierend**.

Jedes Schnittmuster auch als DIY-Set



Pssst... alle Materialien gibt es als DIY-Set auf [www.julianamartejevs.com](http://www.julianamartejevs.com) in der richtigen Menge und toller Qualität.



# 10% Rabatt

auf deinen nächsten Einkauf mit dem

Code **NEXTPROJECT10**

[www.julianamartejevs.com](http://www.julianamartejevs.com)

# VORBEREITUNG

## 1. Drucken

Achte beim Ausdrucken des Schnittmusters darauf, dass du in **tatsächlicher Größe** und **randlos** druckst; zudem sollte die automatische Seitenanpassung ausgestellt werden.

Das **Kontrollkästchen** auf dem Schnittmuster nach dem Drucken unbedingt nachmessen. Stimmt das Maß, kann es losgehen.

## 2. Kleben

Klebe die einzelnen Blätter direkt **Kante an Kante** mit transparentem Klebeband zusammen, ohne vorher etwas wegzuknicken oder abzuschneiden. Orientiere dich dabei an den Buchstaben/Zahlen-Kombinationen:

|    |    |    |
|----|----|----|
| A1 | A2 | A3 |
| B1 | B2 | B3 |
| C1 | C2 | C3 |
| D1 | D2 | D3 |

Kurze Videoanleitung zum richtigen Drucken & Kleben:



Scanne mich

## 3. Schneiden

Schneide die einzelnen Schnittteile nach dem Zusammenkleben an deiner ausgewählten Größenlinie aus. Wie die aussehen und welche Größe die richtige für dich ist, erfährst du auf Seite 10.

## 4. Waschen

Wasche und trockne deinen Stoff oder dampfe ihn heiß ab, damit er nach dem Zuschneiden nicht mehr einlaufen kann.

## 5. Loslegen

Folge der **detaillierten Video-Anleitung** auf [www.julianamartejevs.com/tutorials](http://www.julianamartejevs.com/tutorials) oder der **schriftlichen Anleitung**, um richtig zuzuschneiden und zu nähen.



*Noch nie genäht?*

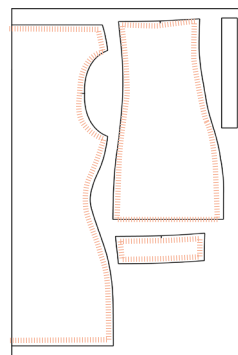
In unserem **Grundlagen Tutorial** zeigen wir dir die Basics an der Nähmaschine und schon kann es losgehen!

# ZUSCHNEIDEN

## SCHNITTBILD

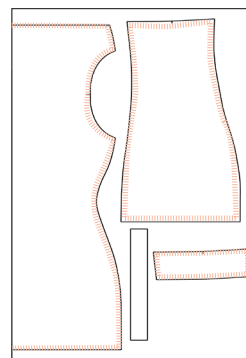
So legst du deine Schnittteile auf den Stoff auf, damit alles drauf passt. Anschließend versäubern & bekleben, wenn auf dem Schnittbild angegeben. Jersey- oder Sweatstoffe können optional versäubert werden. Wenn du dein Projekt mit einer Overlock und nicht Nähmaschine nährst, bitte vorher nicht versäubern.

Schnittbild für Größe XS-XXL

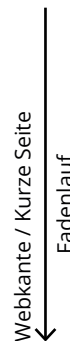


Abgeschnittene Stoffkante / Breite Seite

Schnittbild für Größe XXXL



Abgeschnittene Stoffkante / Breite Seite



## WICHTIGES

**NAHTZUGABEN:** Unter der Nahtzugabe ist beim Zuschneiden von Textilien die Breite des Abstandes zwischen der eigentlichen Naht und der Schnittkante zu verstehen. **Alle Nahtzugaben sind bereits im Schnittmuster enthalten.** Wenn nicht anders auf den einzelnen Schnittteilen angegeben oder in der Video-Anleitung angesagt, beträgt die Nahtzugabe immer 1cm.

**ZUSCHNEIDEN IM BRUCH:** Der Stoff wird parallel zur Webkante in der Hälfte gefaltet. Es werden so gleichzeitig zwei Stofflagen zugeschnitten, denn der Kragen ist symmetrisch.

**WEBKANTE:** Sie ist oft bunt bedruckt und enthält Informationen zum Hersteller und zur Behandlung des Stoffes. Manchmal enthält sie auch keinen Druck, dann erkennt man sie an der etwas anderen Webart, die sich deutlich vom Rest des Stoffes abhebt.

**FADENLAUF:** Der Pfeil auf dem Schnittmuster zeigt immer die Richtung des Fadenlaufs. Beim Zuschneiden muss darauf geachtet werden, dass er parallel zur Webkante verläuft.

**SERGED SEAM ALLOWANCE:** Edges that need to be serged are marked in peach stripes

**INTERFACE:** Parts that need interfacing are marked in yellow

# MAßTABELLE

Finde **deine Größe** für unsere Standard-Schnittmuster einfach mithilfe unserer Maßtabelle.

Messe deinen Brust-, Taillen- und Hüftumfang aus und schau in der Tabelle nach, welche Größe deinen eigenen Maßen am meisten entspricht.

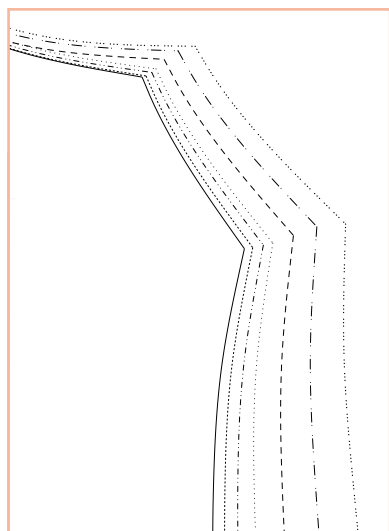
Achte bei dem eher eng anliegenden Delilah Dress darauf, die Maße genau zu nehmen, damit es am Ende nicht zu eng bzw. zu locker sitzt.

Wir empfehlen dir eine **Anprobe mit einem Probeteil**, um den Sitz und die Größe zu überprüfen.

| Maße in inches/cm | XS    | S     | M     | L      | XL     | XXL    | XXXL   |
|-------------------|-------|-------|-------|--------|--------|--------|--------|
| <b>Brust</b>      | 32/82 | 34/86 | 36/90 | 38/96  | 40/102 | 42/108 | 45/116 |
| <b>Taille</b>     | 24/62 | 26/66 | 28/70 | 30/76  | 32/82  | 34/88  | 38/96  |
| <b>Hüfte</b>      | 35/90 | 37/94 | 39/98 | 41/104 | 43/110 | 45/116 | 48/122 |

Wenn du deine Größe ermittelt hast, schneide deine Schnittteile entlang der **passenden Linienart** für deine Größe aus:

- XS —————
- S - - - - -
- M ······
- L ······
- XL — — — —
- XXL · · · · ·
- XXXL ······



# INDIVIDUELL AUF DEINE MAßE

Es gibt nichts frustrierenderes, als wenn ein selbstgenähtes Kleidungsstück am Ende schlecht sitzt. Damit kann jetzt Schluss sein! Denn wenn du dir die Mühe machst, ein Kleidungsstück selbst zu nähen, dann soll es auch perfekt sein. Deshalb gibt es unsere Schnittmuster jetzt auch in der Variante „Individuell auf deine Maße“.

Wie das geht, erfährst du rechts.



**\* Keine Sorge, es ist noch nicht zu spät, wenn du schon das Standard-Schnittmuster für ein Projekt bereits gekauft hast.** Bestelle die Variante „Individuell auf deine Maße“ auf unserer Website [www.julianamartejevs.com](http://www.julianamartejevs.com). Nutze den Rabattcode `meinemaße-delilah15` und spare 15% auf dein individuelles Schnittmuster.

*So geht's*



1. Kaufe das individuelle Schnittmuster und erhalte eine Anleitung zum Ausmessen als Download. \*



2. Messe dich aus und trage deine Maße in unser Formular ein.



3. Unsere Designer:innen konstruieren den Schnitt nach deinen Maßen.



4. Du erhältst das Papierschnittmuster per Post zugeschickt.



5. Mit der kostenlosen Video-Anleitung nähst du ein Kleidungsstück nach einem Schnitt, der perfekt zu deinem Körper passt.



Die nachhaltigsten Kleidungsstücke sind die, die wir bereits besitzen – darüber lässt sich nicht streiten. Dennoch haben wir nach einer Lösung gesucht, wie wir unsere Leidenschaft für Mode mit einem verantwortungsbewussten Konsumverhalten vereinen können.

Bei unserer Recherche wurde uns klar, dass die Lösung eigentlich ganz naheliegend ist: **warum fertigen wir unsere Kleidung nicht selbst an?** Mit unserem Konzept wollen wir ein Bewusstsein dafür schaffen, wie viel Arbeit in der Herstellung eines Kleidungsstücks oder

Accessoires steckt, und dadurch erreichen, dass unsere KundInnen ihr neues Lieblingsstück wertschätzen, pflegen und lange mit Stolz tragen.

Gleichzeitig achten wir darauf, unsere Materialien möglichst umweltschonend auszuwählen. Dass DIY-Mode heute noch nicht so nachhaltig ist, wie sie sein könnte, möchten wir ändern. Mehr zu unserem **6-Punkte-Konzept** findest du auf [www.julianamartejevs.com](http://www.julianamartejevs.com). Lasst uns die DIY-Modewelt gemeinsam revolutionieren!

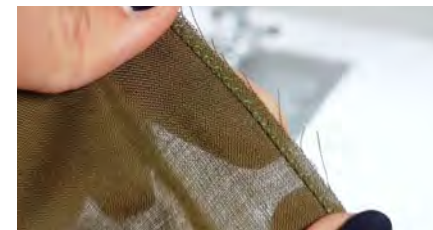
## Video-Anleitung

Zu jedem Schnittmuster gibt es auch eine kostenlose Video-Anleitung auf YouTube. Am Anfang jedes Kapitels in dieser schriftlichen Anleitung siehst du in der rechten oberen Ecke die korrespondierende Zeit im Video-Tutorial, damit du dich ganz schnell zurecht findest. Ganz viel Spaß beim Nähen!



YouTube Channel  
@JULIANA MARTEJEVS

## 1. Versäubern



**Nähen:** Alle Schnittteile nach dem Zugschnitt versäubern. Dazu einen Zick-Zack-Stich mit einer Stichbreite von 3.5 und einer Stichlänge von 1.6. oder einen Versäuberungsstich wählen. Eine Overlock kann ebenfalls genutzt werden.

## 2. Träger



**Vorbereitung:** Träger rechts auf rechts entlang der langen Seite falten und die offenen Kanten aufeinanderstecken.



**Nähen:** Die gesteckten Strecken mit einem Geradstich mit einer Stichlänge von 2.5 schließen. Die Nahtzugabe beträgt dabei entlang der gesamten Strecke 1cm. **Wichtig!** Ab hier wird im

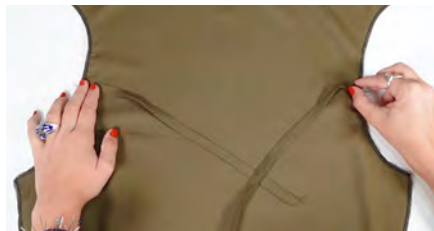
mer mit dieser Stichtart und Stichtlänge gearbeitet. Wenn nicht anders angegeben, beträgt die Nahtzugabe immer 1cm.



**Schneiden:** Nahtzugaben auf 2-3mm zurückschneiden. Mit der Sicherheitsnadel durch eine Stofflage des Trägers stechen und die Sicherheitsnadel anschließend in den Tunnel schieben, bis sie am anderen Ende wieder herauskommt. Träger komplett wenden.



**Bügeln:** Träger platt bügeln. Die fertige Naht liegt genau an einer Seite.



**Vorbereitung:** Vorderteill mit der rechten Seite nach oben glatt hängen. Träger rechts auf rechts auf den Knipsen am Armausschnitt des Vorderteils legen. Vorderteil an den Knipsen rechts auf rechts falten und entlang des Armlochs stecken. Dabei die Träger mit einfassen.



**Nähen:** Die gesteckte Strecke mit nähen. An der Stelle, wo die Träger gesteckt sind, noch einmal zur Befestigung verriegeln.



**Wenden & Bügeln:** Gefertigten Ausschnitt wenden, sodass die rechte Stoffseite außen liegt und bügeln. Dabei sicherstellen, dass die Naht genau an der Kante liegt.

### 3. Hintere Mitte

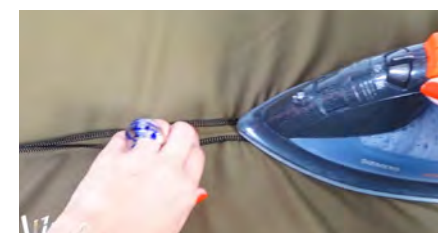
15:54



**Vorbereitung:** Rückteile entlang der hinteren Kanten rechts auf rechts legen und stecken.



**Nähen:** Die gesteckte Strecke nähen.



**Bügeln:** In drei Schritten bügeln: Nahtzugaben von der linken Seite bügeln. Dann die Nahtzugaben auseinanderbügeln. Abschließend von rechts bügeln.

### 4. Belege

17:51



**Vorbereitung & Nähen:** Rückteilbelege an der hinteren Mitte rechts auf rechts stecken und nähen.

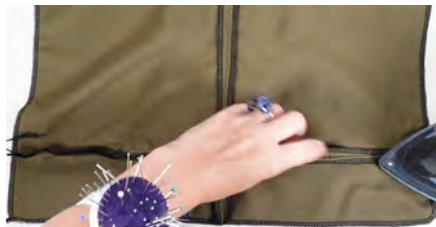




**Bügeln:** Die Naht wie zuvor in drei Schritten bügeln.



**Vorbereitung:** Die offenen Enden der Träger rechts auf rechts an die Knipse an der oberen Kante des Rückteils legen. Darauf achten, dass die Träger nicht verdreht sind. Den Beleg rechts auf rechts auf der oberen Kante des Rückenschnittteils darauf stecken.



**Nähen & Bügeln:** Entlang der gesteckten Kante nähen und an der Stelle, wo

die Träger befestigt sind zur Befestigung verriegeln. Die Nahtzugaben auseinanderbügeln. Rückenausschnitt wenden, sodass die rechte Stoffseite außen liegt und bügeln. Dabei sicherstellen, dass die Naht genau an der Kante liegt.

## 5. Seitennähte

22:15



**Vorbereitung:** Vorder- und Rückteil an den Seiten rechts auf rechts aufeinanderlegen und stecken. Belege nach oben aufklappen. Die Nähte der Belege sollen aufeinandertreffen.

**Nähen & Bügeln:** Gesteckte Strecke nähen. Die Nahtzugaben auseinanderbügeln.



**Handnähen:** Beleg an der hinteren Mitte und an den Seitennähten mit eigenen Handstichen am Vorder- und Rückenschnittteilen an der Nahtzugabe befestigen.

## 6. Saum

25:51



**Vorbereitung & Nähen:** Saum um 2cm nach links umschlagen, bügeln und feststecken. Anschließend den Saum füßchenbreit an der offenen, umgeschlagenen Kante absteppen.

*Fertig!*

# Coucou !

Derrière JULIANA MARTEJEVS - le label de mode DIY se trouvent une jeune team très motivée qui se dédie au développement d'une mode DIY moderne et soutenable.

## COUSEUSE & TUTORIEL

Pour les produits DIY de JULIANA MARTEJEVS, il est généralement nécessaire d'avoir accès à une machine à coudre, mais il n'est pas nécessaire d'avoir de l'expérience en couture, étant donné toutes nos instructions vidéo sont faciles à comprendre et sont accompagnées de tutoriels basiques. Tu trouveras le lien pour les instructions vidéo du projet que tu as choisi sur la page 8.

## RESPONSABILITÉ

Nous souhaitons augmenter l'appréciation des vêtements grâce à JULIANA MARTEJEVS et faire en conséquence en sorte qu'ils soient portés plus longtemps. Nous utilisons et recommandons uniquement des matériaux de haute qualité et aussi durables que possible, dans les quantités correctes, afin de réduire les déchets et de savoir que tu fabriques ton nouveau vêtement préféré dans des conditions justes.

## COOL & MODERNE

Nous voulons montrer que les vêtements faits maison ont, à tort, une image démodée. Nos collections sont très tendances, modernes et orientées vers les tendances, et les différents vêtements et accessoires peuvent se combiner de manière variée.

## DES CORPS RÉELS

Nous avons tous des silhouettes différentes et c'est très bien ainsi. Afin de garantir que les pièces que tu as réalisées toi-même s'adaptent parfaitement, même si tu as eu beaucoup de mal à les confectionner, nous proposons aussi tous les patrons individuellement à tes propres mesures. Nous t'expliquons comment cela fonctionne - même si tu as déjà acheté un patron standard - sur la page 11.

## SETS DIY


Tous les matériaux nécessaires à la réalisation de tes projets sont disponibles en quantité juste et en qualité exceptionnelle dans nos sets DIY. Ils contiennent tout ce qui est nécessaire à la confection du vêtement ou de l'accessoire en question : des tissus écologiques de qualité supérieure et du fil, jusqu'au plus petit bouton. Tu trouveras un lien vers le kit DIY pour le projet que tu as choisi à la page 7.

Nous te souhaitons beaucoup de plaisir à réaliser ton nouveau vêtement préféré! Ton équipe JULIANA MARTEJEVS



Au cœur de Berlin, Juliana et notre équipe confectionnent tes patrons.

## Suis-nous sur les réseaux sociaux

 julianamartejevs\_official

 julianamartejevsofficial

 JULIANA MARTEJEVS

 JULIANA MARTEJEVS

 julianamartejevs\_official

 #JULIANAMARTEJEVSonME

Laisse-toi inspirer sur [www.julianamartejevs.com](http://www.julianamartejevs.com)

# THE DELILAH DRESS

Super élégante et super facile à coudre ! Cette robe est parfaite pour les jours d'été - elle est très agréable à porter grâce à son tissu léger. Nous espérons que tu auras beaucoup de plaisir à utiliser ton patron de robe Delilah et nous

attendons avec impatience de voir ton look perso !



## Styles

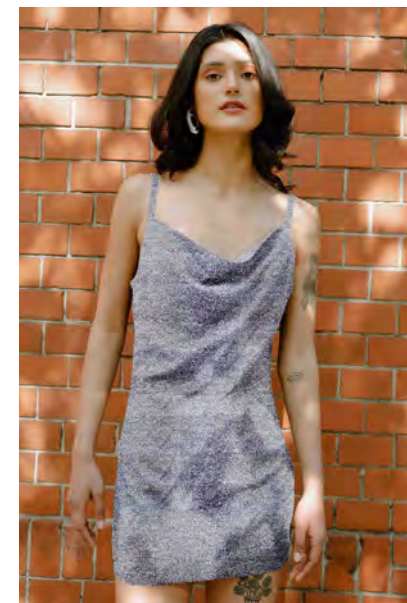
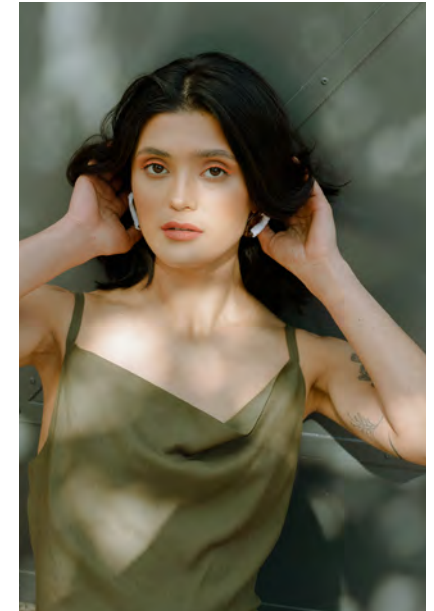
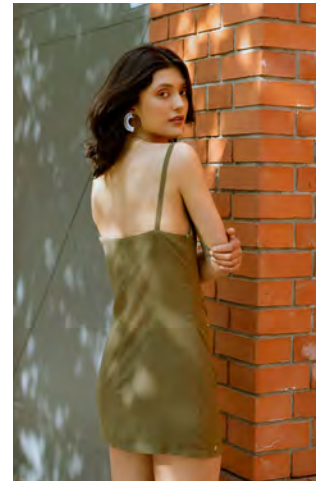
**Voici comment combiner ta robe**



Boucles d'oreilles en macramé  
„The Coco Hoops“



Sac à tricoter  
„The Poppy Bag“



# MATÉRIAUX

## Matériaux :

- Tissu extérieur, p. ex. viscose, pour une largeur de tissu de 140cm :  
XS-XL : 105cm de longueur  
XXL-XXXL : 110 cm de longueur



*Maintien*

**Remarque :** si vous adaptez la longueur de la robe, vous aurez besoin de plus/moins de tissu en conséquence (voir les instructions en vidéo).

- fil à coudre de couleur assortie

## Ustensiles :

- épingles
- une aiguille de machine à coudre adaptée l'épaisseur du tissu, par exemple l'aiguille 80
- une paire de ciseaux à papier et à tissu
- une règle ou un mètre ruban
- Planche et fer à repasser
- Machine à coudre



*Tissus recommandés*

Nous te conseillons de choisir un tissu **100% viscose** pour un confort ultra léger !

Savais-tu que la viscose s'obtient à partir des **restes de la production de coton** et qu'elle est ensuite fondue en fibres courtes ? Contrairement aux fibres chimiques, elle est composée d'une **matière première naturelle**. Elle est douce comme la soie, bien tolérée par la peau et **régule également la température**.



Chaque patron existe aussi en kit DIY



Pssst... tous les matériaux sont disponibles en set DIY [www.julianamartejevs.com](http://www.julianamartejevs.com) dans la juste quantité et une super qualité.



# 10% de remise

sur ton prochain achat avec le Code **NEXTPROJECT10**

[www.julianamartejevs.com](http://www.julianamartejevs.com)

# PRÉPARATION

## 1. Imprimer

Lors de l'impression du patron, assure-toi que tu imprimes à la **taille réelle** et **sans bordures** ; en outre, l'ajustement automatique à la page doit être désactivé. Mesure **la case à cocher** sur le patron après l'impression. Si la mesure est correcte, tu peux commencer.

## 2. Coller

Colle les différentes feuilles directement **côte à côte** avec du ruban adhésif transparent, sans rien plier ou couper au préalable. Oriente-toi sur les combinaisons de lettres et de chiffres :

|    |    |    |
|----|----|----|
| A1 | A2 | A3 |
| B1 | B2 | B3 |
| C1 | C2 | C3 |
| D1 | D2 | D3 |

Courtes instructions vidéo sur la manière d'imprimer et de coller correctement :



Scanne-moi

## 3. Découper

Découpe les différentes pièces du patron après les avoir collées sur la ligne de taille que tu as choisie. Pour savoir à quoi elles ressemblent et quelle taille est la plus appropriée pour toi, consulte la page 10.

## 4. Laver

Lavez et séchez votre tissu ou repassez-le à la vapeur avant de le couper pour éviter qu'il ne rétrécisse.

## 5. Démarrer le tutoriel

Scanne notre code QR ou visite [www.julianamartejevs.com/tutorials](http://www.julianamartejevs.com/tutorials) pour accéder directement à nos **instructions vidéo**. Nous te montrons étape par étape comment réaliser ta nouvelle pièce préférée.



*Tu n'as jamais cousu ?*

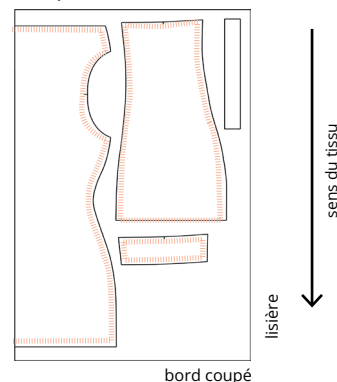
Dans notre **tutoriel de base**, nous te montrons les bases de la machine à coudre et tu peux directement commencer !

# CUTTING THE FABRIC

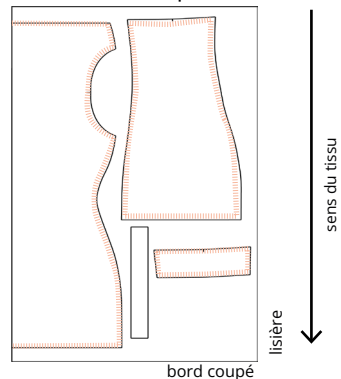
## PLAN DE COUPE

Place les pièces du patron sur le tissu de manière à ce que tout s'emboîte. Surfiler et colle ensuite, comme indiqué sur le patron. Les tissus en jersey ou en sweat peuvent être surfilés en option. Si tu couds ton projet avec une surjeteuse et non une machine à coudre, ne fais pas de surjet avant. Voici comment il faut poser tes pièces du patron sur le tissu, **de manière à ce que le tout tienne dessus** :

Plan pour les tailles XS-XXL



Plan de masse pour la taille XXXL



### ■■■■■■■■■■ SURFILER :

Les bords à nettoyer sont représentés par des rayures.

### ■■■■■■■■■■ COLLER :

Les surfaces qui doivent être collées sont représentées en jaune.

## IMPORTANT

**MARGE DE COUTURE** : Lors de la découpe de textiles, on entend par « marge de couture » la largeur de l'espace entre la couture proprement dite et l'arête de coupe. **Tous les marges de couture sont déjà incluses dans le patron**. Sauf indication contraire sur les différentes pièces du patron ou dans les instructions vidéo, le surplus de couture est toujours de 1 cm.

**LISIÈRE** : Elle est souvent imprimée de manière colorée et contient des informations sur le fabricant et le traitement du tissu. Parfois, elle ne contient pas d'impression ; on la reconnaît alors à son tissage légèrement différent, qui se distingue nettement du reste du tissu.

**DÉCOUPE DANS LE PLI** : le tissu est plié parallèlement à la lisière. Deux couches de tissu opposées sont ainsi découpées simultanément.

**SENS DU TISSU** : La flèche sur le patron indique toujours le sens du fil. Lors de la découpe, il faut veiller à ce qu'elle soit parallèle à la lisière du tissu.

# TABLEAU DES MESURES

Trouve ta taille pour nos patrons standard simplement à l'aide de notre tableau de mesures.

Mesure ton tour de buste, de taille et de bassin et consulte le tableau pour voir quelle taille correspond le mieux à

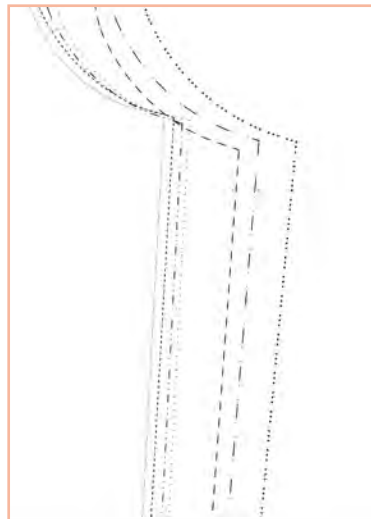
tes propres mesures.

Nous recommandons de faire un essayage avec une toile pour tout vêtement afin de vérifier la taille et l'équilibre.

| Mesures en inches/cm | XS    | S     | M     | L      | XL     | XXL    | XXXL   |
|----------------------|-------|-------|-------|--------|--------|--------|--------|
| <b>Bust</b>          | 32/82 | 34/86 | 36/90 | 38/96  | 40/102 | 42/108 | 45/116 |
| <b>Waist</b>         | 24/62 | 26/66 | 28/70 | 30/76  | 32/82  | 34/88  | 38/96  |
| <b>Hip</b>           | 35/90 | 37/94 | 39/98 | 41/104 | 43/110 | 45/116 | 48/122 |

Lorsque tu as déterminé ta taille, découpe tes pièces de patron en suivant le type de **ligne correspondant** à ta taille :

- XS —————
- S - - - - -
- M ·····
- L ·····
- XL ———
- XXL ·····
- XXXL ·····



# SUR VOS MESURES

Il n'y a rien de plus frustrant que de finir avec un vêtement que l'on a cousu soi-même et qui ne nous va pas. Cela va cesser maintenant ! Car si tu te donnes la peine de coudre un vêtement toi-même, il faut qu'il soit cousu parfaitement. C'est pourquoi nos patrons sont désormais disponibles dans la variante „ Individuellement à la mesure“.

Tu apprendras à droite comment procéder.



**\* Ne t'inquiète pas, il n'est pas trop tard si tu as déjà acheté le patron standard pour un projet.**

Commande la variante „ individualisée à la mesure“ sur notre site web [www.julianamartejevs.com](http://www.julianamartejevs.com). Utilise le code de réduction unique firstpattern50 et épargne 50% sur ton premier patron personnalisé.

*Comment faire*



**1. Achète le patron personnalisé et reçois les instructions pour prendre les mesures en téléchargement. \***



**2. Mesure-toi et inscriis tes mensurations dans notre formulaire.**



**3. Nos designers construisent la coupe à tes mesures.**



**4. Tu recevras le patron papier par la poste.**



**5. Grâce aux instructions vidéo gratuites, tu peux coudre un vêtement selon un patron qui convient parfaitement à ton corps.**

## L'ÉCOLOGIE GRÂCE AU DIY



Les vêtements les plus durables sont ceux que nous possédons déjà – cela est indiscutable. Nous avons néanmoins cherché une solution pour concilier notre passion pour la mode et un comportement de consommation responsable.

Au cours de nos recherches, nous avons réalisé que la solution était en fait assez évidente : pourquoi ne pas fabriquer nous-mêmes nos vêtements ? Avec notre concept, nous voulons faire prendre conscience de la quantité de travail nécessaire à la fabrication d'un vêtement

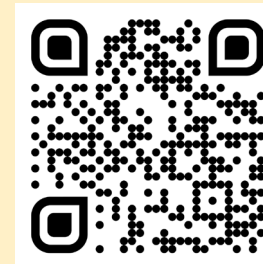
ou d'un accessoire, et ainsi faire en sorte que nos clients apprécient leur nouveau vêtement préféré, en prenant soin et le portent longtemps avec orgueil.

Parallèlement, nous veillons à choisir nos matériaux de la manière la plus respectueuse possible de l'environnement. Nous voulons rendre la mode DIY plus durable qu'elle n'est pour le moment. Tu trouveras plus d'informations sur notre concept en 6 points sur [www.julianamartejevs.com](http://www.julianamartejevs.com). Ensemble, faisons évoluer le monde de la mode DIY. Révolutionnons la mode !

## INSTRUCTIONS

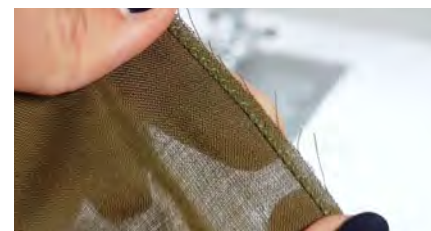
### Tutoriels vidéos

Pour chaque patron, il existe également un tutoriel vidéo gratuit sur YouTube. Au début de chaque chapitre de ces instructions écrites, tu trouveras dans le coin supérieur droit le temps correspondant dans le tutoriel vidéo, afin que tu puisses t'y retrouver au plus vite. Bonne couture !



Canal YouTube  
@JULIANA MARTEJEVS

### 1. Surfiler



**Coudre :** Surfiler toutes les pièces du patron après la découpe. Pour cela, choisir un point zigzag avec une largeur de point de 3.5 et une longueur de point de 1.6. ou un point de surjet. Une surjeteuse peut également être utilisée.

### 2. Bretelle



**Préparation :** Plier la bretelle le long du grand côté, endroit contre endroit, et épinglez les bords ouverts l'un sur l'autre.



**Coudre :** Fermer les sections épinglées avec un point droit d'une longueur de 2,5. Le surplus de couture est de 1 cm sur toute la longueur.

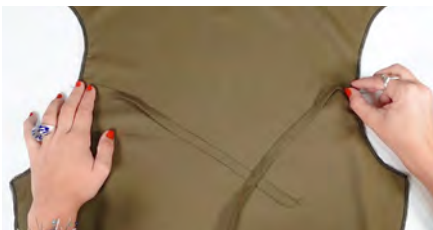
**Important !** A partir d'ici, on travaille toujours avec ce type et cette longueur de point. Sauf indication contraire, le surplus de couture est toujours de 1 cm.



**Couper :** Couper les surplus de couture à 2-3 mm. Avec l'épingle à nourrice, percer une couche de tissu de la bretelle et faire ensuite glisser l'épingle à nourrice dans le tunnel jusqu'à ce qu'elle ressorte à l'autre extrémité. Retourner complètement la bretelle.



**Repasser :** Repasser les bretelles à plat. La couture réalisée se trouve exactement sur un côté.



**Préparation :** Poser la pièce de devant à plat, côté droit vers le haut. Poser la bretelle sur le bout de l'emmanchure de la pièce avant, endroit contre endroit. Plier le devant au niveau des pinces, endroit contre endroit, et épingler le long de l'emmanchure. En même temps, border les bretelles.



**Coudre :** Coudre également la partie épinglée. A l'endroit où les bretelles sont épinglées, faire encore un point d'arrêt pour les fixer.



**Retourner & repasser :** Retourner l'encolure réalisée de manière à ce que l'endroit du tissu soit à l'extérieur et repasser. Veiller à ce que la couture se trouve exactement sur le bord.

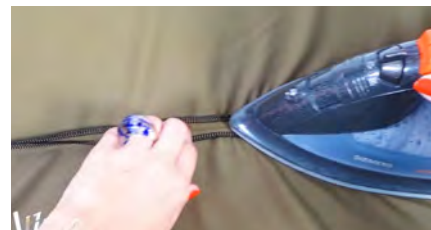
### 3. Centre arrière



**Préparation :** Poser les pièces du dos le long des bords arrière, endroit contre endroit, et les épingler.



**Coudre :** Coudre la section épinglée.



**Repasser :** Repasser en trois étapes : Repasser les surplus de couture de l'envers. Ensuite, repasser les surplus de couture. Pour finir, repasser à partir de l'endroit.

### 4. Pièces justificatives



**Préparation & couture :** Épingler et coudre les pièces du dos au milieu du dos, endroit contre endroit.

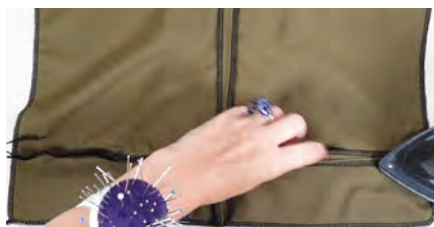




**Repasser :** Repasser la couture comme précédemment, en trois étapes.



**Préparation :** Placer les extrémités ouvertes des bretelles, endroit contre endroit, sur la pince du bord supérieur du dos. Veiller à ce que les bretelles ne soient pas tordues. Épingler l'empiecement dessus, endroit contre endroit, sur le bord supérieur du patron du dos.



**Couture & repassage :** Coudre le long du bord épinglé et faire un point d'ar-

rêt à l'endroit où les bretelles sont fixées pour la fixation. Repasser les surplus de couture. Retourner l'encolure dorsale de manière à ce que l'endroit du tissu soit à l'extérieur et repasser. Veiller à ce que la couture se trouve exactement sur le bord.

## 5. Coutures latérales

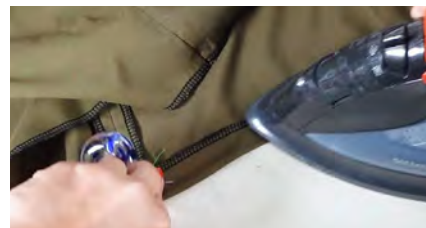
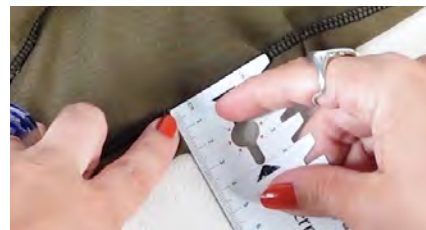


**Préparation :** Poser les parties avant et arrière sur les côtés, endroit contre endroit, et les épingler. Rabattre les pièces vers le haut. Les coutures des piqués doivent se rejoindre.  
**Couture & repassage :** Coudre la partie piquée. Ouvrez les surplus de couture au fer à repasser.



**Couture à la main :** Fixer la pièce au milieu de l'arrière et aux coutures latérales avec quelques points à la main sur les pièces du patron avant et arrière au niveau du surplus de couture.

## 6. Ourlet



**Préparation & couture :** Rabattre l'ourlet de 2 cm vers la gauche, repasser et épingler. Piquer ensuite l'ourlet de la largeur du pied sur le bord ouvert et rabattu.

*Fun!*

# COMPRENDRE LES PATRONS

Les patrons JULIANA MARTEJEVS sont tous conçus en anglais. Dans cette liste, tu trouveras tous les mots importants pour pouvoir associer les pièces du patron et lire les informations sur le patron.

## Anglais - Français

En raison du peu de place disponible sur les patrons, les pièces du patron sont uniquement étiquetées en anglais. Tu trouveras ici les traductions en français :

|              |                        |                |                       |
|--------------|------------------------|----------------|-----------------------|
| Add          | Allonger               | Seam           | Couture               |
| Back         | Dos                    | Seam allowance | Allègement du cordon  |
| Belt loop    | passant de ceinture    | Seam-concealed | Coutures cachées      |
| Button       | Bouton                 | Skirt          | Jupe                  |
| Buttonhole   | Boutonnière            | Sleeve         | Manches               |
| Center back  | Centre dos             | Slit           | Fente                 |
| Center front | Centre devant          | Turtle neck    | Col roulé             |
| Collar       | Col                    | Waist          | Taille                |
| Collar stand | Col Pont               | Waistband      | Poignets              |
| Cut          | Couper                 | Welt pocket    | Poche à filet         |
| Dress        | Robe                   | Zipper         | Fermeture à glissière |
| Fabric       | Tissu                  | Yoke           | empiècement           |
| Facing       | Revêtement             |                |                       |
| Front        | Devant                 |                |                       |
| Grainline    | droit - fil            |                |                       |
| Hem          | Ourlet                 |                |                       |
| Interfacing  | D'interface            |                |                       |
| Lining       | Doublure               |                |                       |
| Length       | Longueur               |                |                       |
| Neckband     | Passe-poil pour le cou |                |                       |
| On the fold  | Couper au pli          |                |                       |
| Pencil skirt | Jupe crayon            |                |                       |
| Placket      | Patte de boutonnage    |                |                       |
| Pocket       | Sac                    |                |                       |
| Pocket bag   | Sac de poche           |                |                       |
| Reduce       | Raccourcir             |                |                       |