

**Your new
favorite collar.**

Dein neuer
Lieblingskragen.

Difficulty:
Easy peasy

Schwierigkeitsstufe:
Super einfach

With step
by step

video tutorial

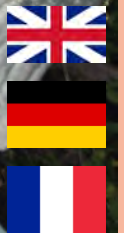
Mit Schritt-für-Schritt
Video Anleitung

Takes appr.
3 hours

Ca. 3 Stunden
Projektdauer

**Designed
in Berlin**

Designed in
Berlin



THE *Clara* COLLAR

Collar with ruffles
Kragen mit Rüschen



Hello there!

JULIANA MARTEJEVS – The DIY Fashion Label is a young, highly motivated team, dedicated to the development of modern and sustainable DIY fashion.

SEWING MACHINE & TUTORIAL

JULIANA MARTEJEVS DIY products usually require access to a sewing machine. You do not necessarily need sewing experience, as all our video tutorials are easy to understand and accompanied by basic tutorials. The link to the video tutorial for your selected project can be found on page 8.

RESPONSIBILITY

With our label JULIANA MARTEJEVS we want to increase the **appreciation** for clothing and make it be worn longer. We use and recommend only high quality and sustainable materials in the right quantities to reduce waste and to know that you are making your new favourite piece in fair conditions.

COOL & MODERN

Our goal is to prove that self-made clothing unjustly has a dusty image. Our collections are designed to be cool, modern, and trendy, and the individual garments and accessories can be combined in many ways.

REAL BODIES

We all have different bodies and that's amazing. To make sure that your self-made clothing fits perfectly, because you're obviously putting a lot of effort into the process, we also offer all **patterns individually customized to your own measurements**. You can find out more about how this works - even if you have already purchased a standard pattern - on page 11.

DIY KITS

All the materials you need for your projects are also available in the right quantity and great quality in our **DIY kit**. They contain everything you need for your selected garment or accessory: from high-quality, sustainable fabrics, to yarn, and the smallest button. You'll find a link to the DIY kit for your selected project on page 7.

We wish you lots of fun making your new favorite piece!

Your
JULIANA MARTEJEVS Team



Juliana and our team design your patterns in the heart of Berlin.

Follow us on Social Media

julianamartejevs_official

julianamartejevsofficial

JULIANA MARTEJEVS

JULIANA MARTEJEVS

julianamartejevs_official

#JULIANAMARTEJEVSonME

Get inspired at www.julianamartejevs.com/en

THE CLARA COLLAR

The Clara Collar is probably the trendiest accessory of the season. Give every outfit that certain something with this playful collar. Combine it, for example, with an equally eye-catching belt as the second statement-piece of your outfit,

or elegant trousers. Sew your own it-piece in just three hours. We wish you lots of fun with your pattern for The Clara Collar and are looking forward to seeing your personal look!



Styles
by us & our
community

Matching
DIY projects:



Macramé belt
"The Mila Belt"



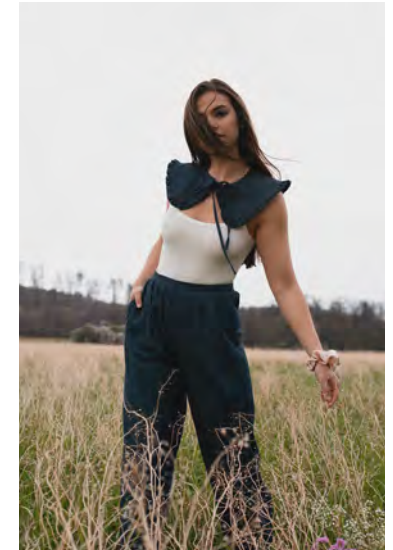
Trendy trousers
"The Leslie Pants"



@stylewritten



@_banun._



@newessence

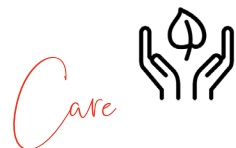
MATERIALS

Materials:

- outer fabric, e.g. cotton poplin, for 1.5 yd/138 cm fabric width: 0.5 yd/40 cm fabric (one or two colours)
- interfacing, e.g. H180 for a width of 1 yd/90 cm: 16 in/40 cm of interfacing
- matching coloured yarn

Utensils:

- a needle for your sewing machine, suitable to the thickness of the fabric, e.g. an 80 needle
- paper and fabric scissors
- an ironing board, and an iron
- a sewing machine



Take care of your garments and do something good for the environment. To enjoy your self-made pieces as long as possible, we recommend washing them at **low temperatures and without spin cycles**. This protects the fabrics, preserves the cut and less energy is used.

Fabric Recommendation

We recommend GOTS certified **organic cotton poplin**, which is known for its lightness - perfect for your summer accessory.

Did you know that **91% less water** is used for organic cotton than for conventional cotton? So you additionally **protect the environment!**

Each pattern also available as DIY kit



Shhh... all materials are also available as a DIY kit on www.julianamartejevs.com/en/ in the right quantity and great quality.



10% discount

on your next purchase with the

code **NEXTPROJECT10**

www.julianamartejevs.com/en/

PREPARATION

1. Printing

When printing the pattern, make sure to print in **actual size** and **without margins**; also, turn off the automatic page adjustment. Measure the **test square** afterwards. If the measurement is correct, you are ready to go. Otherwise, adjust your printer settings.

2. Taping

Tape the individual sheets together **edge to edge** using transparent tape, without folding or cutting anything off beforehand. Use the letter/number combinations as a guide like this:

A1	A2	A3
B1	B2	B3
C1	C2	C3
D1	D2	D3

...

Short tutorial on how to print & tape sheets correctly (turn on English subtitles):



Scan me

4. Washing

Wash and dry your fabric or iron with steam before cutting to prevent shrinkage.

5. Starting the tutorial

Scan our QR code or visit www.julianamartejevs.com/en/tutorials and get directly to our **video tutorials**. We're showing you step-by-step how to make your new favorite piece.



Scan me

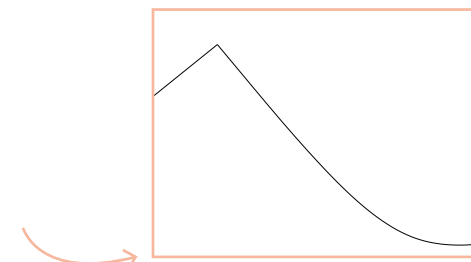
Never sewn before?

In our **Basics Tutorial** we're showing you the basics you need to know to use your sewing machine and you're ready to go!

CUTTING THE FABRIC

The Clara Collar is available in **One Size**.

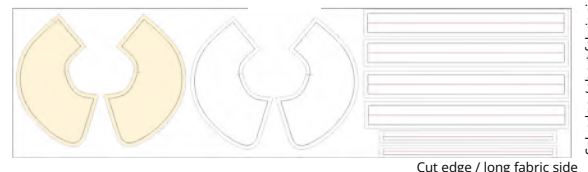
Cut your pattern pieces along the **continuous line**:



LAYPLAN

Place your pattern pieces on the fabric so that everything fits. Then neaten and overcast, if indicated on the pattern. Jersey or sweat fabrics can optionally be overlocked. If you are sewing your project with an overlocker and not a sewing machine, please do not overlock beforehand.

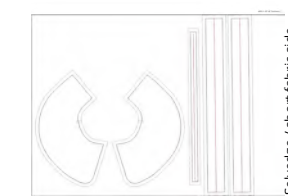
ONE COLOUR:



Cut edge / long fabric side

Selvedge / short fabric side

TWO COLOURS:



Cut edge / long fabric side

Selvedge / short fabric side

Grainline

SERGED SEAM ALLOWANCE:

Edges that need to be serged are marked in peach stripes

INTERFACE:

Parts that need interfacing are marked in yellow

IMPORTANT

SEAM ALLOWANCES: When cutting textiles, the seam allowance is the width of the space between the actual seam and the cutting edge. **All seam allowances are already included in the pattern.** Unless otherwise indicated on the individual pattern pieces or announced in the video instructions, the seam allowance is always 3/8 in/1 cm.

FOLD: The fabric must be folded once in the middle parallel to the selvedge.
SELVEDGE: It is often colourfully printed and contains information about the manufacturer and treatment of the fabric. Sometimes it does not contain any printing, in which case it can be recognized by the slightly different weave, which clearly stands out from the rest of the fabric.

GRAINLINE: The arrow on the pattern always shows the direction of the grain line. When cutting, make sure it is parallel to the selvedge.

SUSTAINABILITY THROUGH DIY



The most sustainable clothes are the ones we already own - there's no arguing about that. Still, we've been looking for a solution to combine our passion for fashion with responsible consumerism.

During our research, we realized that the solution is actually quite obvious: **why don't we make our own clothes?** With our concept, we want to create an awareness of how much work is put into the production of a garment or accessory, and thereby achieve that

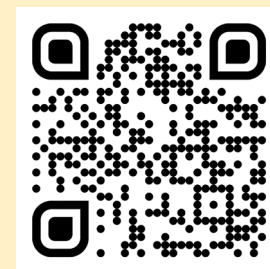
our customers appreciate their new favourite piece, take care of it and wear it with pride for a long time.

At the same time, we make sure to carefully select our materials in the most environmentally friendly way possible. We want to change the fact that DIY fashion is not yet as sustainable as it could be. You can find out more about our **6-point concept** on www.julianamartejevs.com/en/. Let's revolutionize the DIY fashion world together!

INSTRUCTIONS

Video tutorial

For each pattern you can find a free video tutorial on YouTube. At the beginning of each chapter in the written instructions, you will see the corresponding time for the video tutorial in the right corner, to help you find your way around quickly. Enjoy sewing!



YouTube Channel
@JULIANA MARTEJEVS

1. Center back



Preparation and sewing: Pin the center backs of the upper and lower collars right sides together. Sew the sections using a straight stitch with a stitch length of 2.5.

Important! From here on, always work with this stitch type and stitch length.

Unless otherwise indicated, the seam allowance is always 1 cm (7/16 in).



Ironing: Iron seam allowances apart. Then iron flat from the right side.



Optional: Pin the fabric label to the right side of the undercollar at the center back and topstitch close to the edge all around.



Preparation: Place the upper and lower collars right sides together.

2. Ruffle

23:41



Ironing: Fold ruffle pieces in half wrong sides together along long side and press.



Preparation and sewing: Pin the short sides of the ruffle pieces right sides together with pins and close with a seam. The result should be one long ruffle piece.



Preparation and sewing: At both ends of the ruffle piece, fold the short section right sides together, pin and sew. Then turn the ruffle piece and shape the corners.



Sewing the ruffle: Set the stitch length on the sewing machine to 4. Sew a seam on the right side of the ironed ruffle piece along the open edge to just before the center of the ruffle piece at a distance of 0.5cm (1/4 in) from the open edge. Do not bar-tack the seam at the beginning and end, but

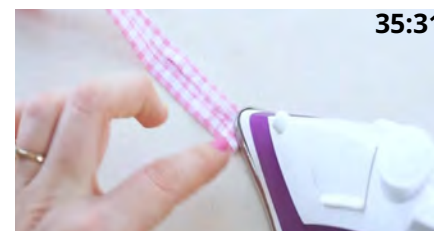
leave about 10cm (4in) of top and bobbin thread hanging. A few millimeters parallel to the seam just sewn (about 0.7cm, 1/4 in from the open edge) also sew a seam without bar-tacking, and again leave about 10cm (4in) of thread overhanging. Repeat these steps along the second half of the ruffle piece.



Form ruffles: On one side, pull both top threads and form the ruffles by gathering the fabric together. Along the entire ruffle piece, gather the fabric to the circumference of the outer collar line.

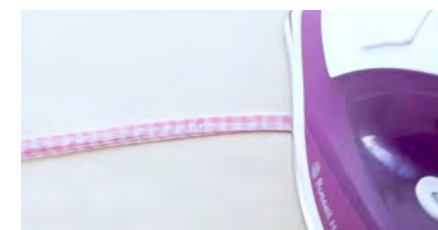
3. Ties

35:31



Preparation and ironing: Iron pieces for the ties along the long edges

1cm (7/16 in) to the wrong side. Fold one short side of the ribbons also 1cm (7/16 in) inward. Fold the pieces in half again along the long edge, iron and pin.



Sewing and ironing: Set the stitch length on the sewing machine to 2.5 again. Topstitch both ties along the long edges. Also topstitch the folded-over short end of the ties. Then iron the ties.

4. Finish the collar

41:29



Preparation: Pin the prepared upper and lower collars right sides together along the neckline. Mark an opening about 10cm (4 in) at the center back.



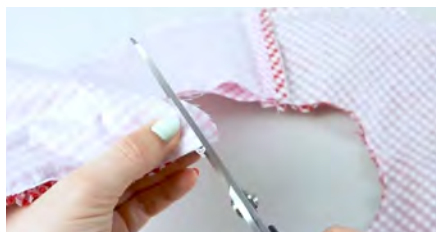
Ruffles: Spread the prepared ruffles evenly along the outer edge of the collar, starting at the center back, to 1cm (7/16 in) in front of the neckline edge and pin between the collar layers.



Pin the binding bands in place: Pin the ruffle strip 1cm (7/16 in) away from the neckline edge under the ends of the ruffles, so that the open edges lie on top of each other.



Sewing: Starting at one side of the opening at the back neckline, close the pinned section along the outer edge of the collar to the other end of the opening at the back neckline with a seam. At the same time, the ruffles, collar and ties are sewn together.



Cutting: Cut corners of seam allowances diagonally until shortly before the seam. Likewise, on all curved sections, cut in the seam allowances several times at a 90° angle until just before the seam.



Turning: Turn the collar through the opening. Shape corners.



Ironing: Iron the collar. Do not iron the ruffles.



Sewing: Fold the seam allowances of the open opening 1cm (7/16 in) inward and pin in place. Topstitch all around the edge of the collar, starting at the center back, first close to the edge, then presser foot-wide.



Optional: If the temporary ruffle stitches with the large stitch on the right side of the collar should be visible, they

can be removed by unpicking them.

Done!



Hallochen!

Hinter JULIANA MARTEJEVS – Das DIY-Modelabel steht ein junges hochmotiviertes Team, das sich der Entwicklung moderner und nachhaltiger DIY-Mode widmet.

NÄHMASCHINE & TUTORIAL

Für JULIANA MARTEJEVS DIY-Produkte ist meist ein Zugang zu einer Nähmaschine erforderlich, aber nicht zwingend Näherfahrung, da alle unsere Video-Anleitungen leicht verständlich sind und von Grundlagen-Tutorials begleitet werden. Den Link zur Video-Anleitung für dein ausgewähltes Projekt findest du auf Seite 8.

VERANTWORTUNG

Mit JULIANA MARTEJEVS möchten wir die **Wertschätzung** für Bekleidung erhöhen und so bewirken, dass diese länger getragen wird. Wir verwenden und empfehlen ausschließlich hochwertige und möglichst nachhaltige Materialien in den richtigen Mengen, um Abfall zu reduzieren und wissen, dass du dein neues Lieblingsstück unter fairen Bedingungen fertigst.

COOL & MODERN

Wir möchten beweisen, dass selbstgemachte Kleidung zu Unrecht ein angestaubtes Image hat. Unsere Kollektionen sind cool, modern und trendorientiert gestaltet und die einzelnen Kleidungsstücke und Accessoires lassen sich vielseitig kombinieren.

ECHTE FIGUREN

Wir alle haben unterschiedliche Figuren und das ist auch gut so. Um sicherzustellen, dass deine selbstgemachten Teile auch perfekt sitzen, wenn du sie mit viel Mühe gefertigt hast, bieten wir alle **Schnittmuster auch individuell auf deine eigenen Maße an**. Wie das funktioniert - auch wenn du schon ein Standard-Schnittmuster erworben hast - erklären wir dir auf Seite 11.

DIY-SETS

Alle Materialien, die du für deine Projekte brauchst, gibt es auch in der richtigen Menge und toller Qualität in unseren **DIY-Sets**. Sie enthalten alles, was zur Anfertigung für das jeweilige Kleidungsstück oder Accessoire benötigt wird: von hochwertigen, nachhaltigen Stoffen, über Garn, bis hin zum kleinsten Knopf. Du findest einen Link zum DIY-Set für dein ausgewähltes Projekt auf Seite 7.

Wir wünschen dir ganz viel Spaß beim Anfertigen deines neuen Lieblingsteils!
Dein JULIANA MARTEJEVS Team



Im Herzen von Berlin entwerfen Juliana und unser Team eure Schnittmuster.

Folge uns auf Social Media

 julianamartejevs_official

 julianamartejevsofficial

 JULIANA MARTEJEVS

 JULIANA MARTEJEVS

 julianamartejevs_official

#JULIANAMARTEJEVSonME

Lass dich inspirieren auf www.julianamartejevs.com

THE CLARA COLLAR

The Clara Collar ist das wohl angesagteste Accessoire der Saison. Mit dem verspielten Kragen verleihst du jedem Outfit das gewisse Extra. Kombinieren kann man zum Beispiel einen ebenso auffälligen Gürtel als zweiter Hingucker des Outfits und eine elegante Stoff-

hose. Näh' dir dein It-Piece in nur drei Stunden ganz einfach selbst. Wir wünschen dir ganz viel Spaß mit deinem Schnittmuster für The Clara Collar und sind gespannt auf deinen persönlichen Look!



Styles

**von uns & unserer
Community**

**Dazu passende
DIY-Projekte:**



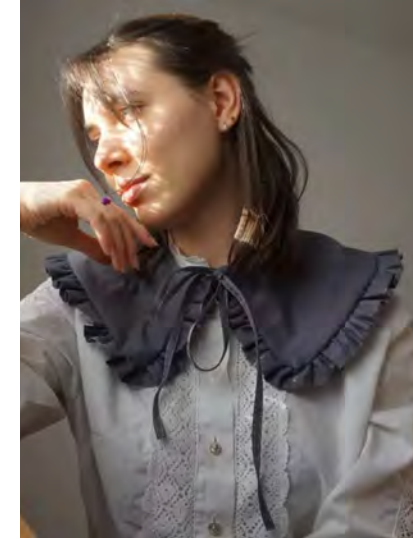
Makramee Gürtel
„The Mila Belt“



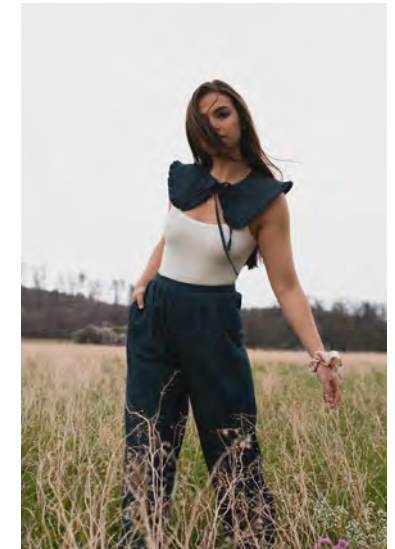
Angesagte Stoffhose
„The Leslie Pants“



@stylewritten



@_banun._



@newessence

MATERIALIEN

Materialien:

- Oberstoff, z.B. Baumwollpopeline, bei 138cm Stoffbreite: 40cm Stoff (ein oder zwei Farben)
- Vlieseline, z.B. H180 bei einer Breite von 90 cm: 40 cm Einlage
- farblich passendes Nähgarn



Pflege

Pflege deine Kleidungsstücke und tu' der Umwelt etwas Gutes. Damit du möglichst lange Freude an deinen eigens hergestellten Teilen hast, empfehlen wir dir, sie bei **geringen Temperaturen und ohne Schleudergänge** zu waschen. So werden die Stoffe geschont, der Schnitt bleibt erhalten und wir verbrauchen weniger Energie.

Utensilien:

- eine Nähmaschinennadel passend zur Stoffdicke, z.B. 80er Nadel
- eine Papier- und Stoffschere
- Bügelbrett und Bügeleisen
- Nähmaschine



Stoffempfehlung

Wir empfehlen GOTS-zertifizierte **Bio-Baumwollpopeline**, die für ihre Leichtigkeit bekannt ist - perfekt für dein sommerliches Accessoire.

Wusstest du, dass Bio-Baumwolle **91% weniger Wasser** verbraucht als herkömmliche Baumwolle? Du **schützt** also zusätzlich noch die **Umwelt!**



Jedes Schnittmuster auch als DIY-Set



Pssst... alle Materialien gibt es als DIY-Set auf www.julianamartejevs.com in der richtigen Menge und toller Qualität.



10% Rabatt

auf deinen nächsten Einkauf mit dem

Code **NEXTPROJECT10**

www.julianamartejevs.com

VORBEREITUNG

1. Drucken

Achte beim Ausdrucken des Schnittmusters darauf, dass du in **tatsächlicher Größe** und **randlos** druckst; zudem sollte die automatische Seitenanpassung ausgestellt werden.

Das **Kontrollkästchen** auf dem Schnittmuster nach dem Drucken unbedingt nachmessen. Stimmt das Maß, kann es losgehen.

2. Kleben

Klebe die einzelnen Blätter direkt **Kante an Kante** mit transparentem Klebeband zusammen, ohne vorher etwas wegzuknicken oder abzuschneiden. Orientiere dich dabei an den Buchstaben/Zahlen-Kombinationen:

A1	A2	A3
B1	B2	B3
C1	C2	C3
D1	D2	D3

Kurze Videoanleitung zum richtigen Drucken & Kleben:



Scanne mich

3. Schneiden

Schneide die einzelnen Schnittteile nach dem Zusammenkleben an deiner ausgewählten Größenlinie aus. Wie die aussehen und welche Größe die richtige für dich ist, erfährst du auf Seite 10.

4. Waschen

Wasche und trockne deinen Stoff oder dampfe ihn heiß ab, damit er nach dem Zuschneiden nicht mehr einlaufen kann.

5. Loslegen

Folge der detaillierten **Video-Anleitung** auf www.julianamartejevs.com/tutorials oder der **schriftlichen Anleitung**, um richtig zuzuschneiden und zu nähen.



Scanne mich

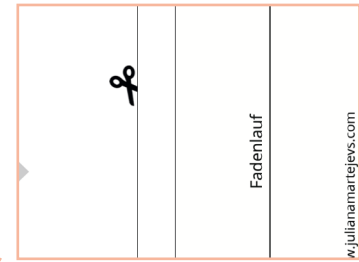
Noch nie genäht?

In unserem **Grundlagen Tutorial** zeigen wir dir die Basics an der Nähmaschine und schon kann es losgehen!

ZUSCHNEIDEN

The Clara Collar gibt es in der Größe **One Size**.

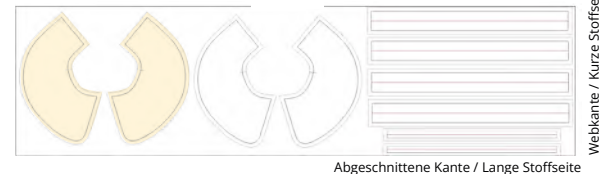
Schneide deine Schnittteile entlang der **durchgehenden Linie** aus:



SCHNITTBILD

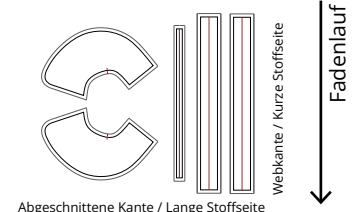
So legst du deine Schnittteile auf den Stoff auf, damit alles drauf passt. Anschließend versäubern & bekleben, wenn auf dem Schnittbild angegeben. Jersey- oder Sweatstoffe können optional versäubert werden. Wenn du dein Projekt mit einer Overlock und nicht Nähmaschine nährst, bitte vorher nicht versäubern.

EINFARBIG:



Abgeschnittene Kante / Lange Stoffseite

ZWEIFARBIG:



Abgeschnittene Kante / Lange Stoffseite

VERSÄUBERN:

Zu versäubernde Kanten sind in gestreift dargestellt

BEKLEBEN:

Flächen, die beklebt werden sollen, sind in gelb dargestellt

WICHTIGES

NAHTZUGABEN: Unter der Nahtzugabe ist beim Zuschneiden von Textilien die Breite des Abstandes zwischen der eigentlichen Naht und der Schnittkante zu verstehen. **Alle Nahtzugaben sind bereits im Schnittmuster enthalten.** Wenn nicht anders auf den einzelnen Schnittteilen angegeben oder in der Video-Anleitung angesagt, beträgt die Nahtzugabe immer 1cm.

STOFFBRUCH: Der Stoff muss einmal parallel zur Webkante in der Mitte gefaltet werden.

WEBKANTE: Sie ist oft bunt bedruckt und enthält Informationen zum Hersteller und zur Behandlung des Stoffes. Manchmal enthält sie auch keinen Druck, dann erkennt man sie an der etwas anderen Webart, die sich deutlich vom Rest des Stoffes abhebt.

FADENLAUF: Der Pfeil auf dem Schnittmuster zeigt immer die Richtung des Fadenlaufs. Beim Zuschneiden muss darauf geachtet werden, dass er parallel zur Webkante verläuft.



Die nachhaltigsten Kleidungsstücke sind die, die wir bereits besitzen – darüber lässt sich nicht streiten. Dennoch haben wir nach einer Lösung gesucht, wie wir unsere Leidenschaft für Mode mit einem verantwortungsbewussten Konsumverhalten vereinen können.

Bei unserer Recherche wurde uns klar, dass die Lösung eigentlich ganz naheliegend ist: **warum fertigen wir unsere Kleidung nicht selbst an?** Mit unserem Konzept wollen wir ein Bewusstsein dafür schaffen, wie viel Arbeit in der Herstellung eines Kleidungsstücks oder

Accessoires steckt, und dadurch erreichen, dass unsere KundInnen ihr neues Lieblingsstück wertschätzen, pflegen und lange mit Stolz tragen.

Gleichzeitig achten wir darauf, unsere Materialien möglichst umweltschonend auszuwählen. Dass DIY-Mode heute noch nicht so nachhaltig ist, wie sie sein könnte, möchten wir ändern. Mehr zu unserem **6-Punkte-Konzept** findest du auf www.julianamartejevs.com. Lasst uns die DIY-Modewelt gemeinsam revolutionieren!

Video-Anleitung

Zu jedem Schnittmuster gibt es auch eine kostenlose Video-Anleitung auf YouTube. Am Anfang jedes Kapitels in dieser schriftlichen Anleitung siehst du in der rechten oberen Ecke die korrespondierende Zeit im Video-Tutorial, damit du dich ganz schnell zurecht findest. Ganz viel Spaß beim Nähen!



YouTube Channel
@JULIANA MARTEJEVS

1. Hintere Mitte



Vorbereitung und Nähen: Die hintere Mitten des Ober- und Unterkragens jeweils rechts auf rechts feststecken. Die Strecken mit einem Geradstich mit einer Stichelänge von 2.5 nähen. **Wichtig!** Ab hier wird immer mit dieser Stichtart und Stichelänge gearbeitet. Wenn nicht

anders angegeben, beträgt die Nahtzugabe immer 1cm.



Bügeln: Nahtzugaben auseinanderbügeln. Danach von rechts platt bügeln.



Optional: Das Stofftiktett auf der rechten Seite am Unterkragen mittig an der hinteren Mitte feststecken und knappkantig rundherum absteppen.



Vorbereitung: Ober- und Unterkragen rechts auf recht aufeinanderlegen.

2. Rüschen

23:41



Bügeln: Rüschenstreifen entlang den langen Strecken zur Hälfte links auf links umschlagen und bügeln.



Vorbereitung und Nähen: Die kurzen Seiten der Rüschenstreifen rechts auf rechts mit Stecknadeln feststecken und mit einer Naht schließen. Es soll ein langes Rüschenband entstehen.



Vorbereitung und Nähen: An den beiden Enden des Rüschenstreifens die kurze Strecke rechts auf rechts falten, feststecken und nähen. Danach das Rüschenband wenden und die Ecken ausformen.



Rüschen nähen: Die Stichlänge an der Nähmaschine auf 4 einstellen. Auf der rechten Seite des umgebügelt Rüschenbands entlang der offenen Kante bis kurz vor der Mitte des Rüschenbands im Abstand von 0,5cm zur offe-

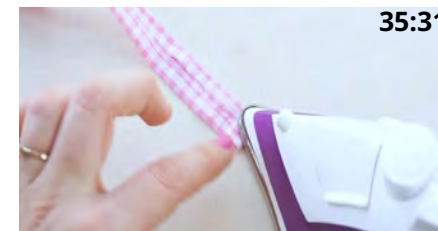
nen Kante eine Naht nähen. Die Naht am Anfang und Ende nicht verriegeln, sondern etwa 10cm Ober- und Unterfaden hängen lassen. Wenige Millimeter parallel zur soeben genähten Naht (ca. 0,7cm von der offenen Kante entfernt) ebenfalls eine Naht nähen, ohne zu verriegeln, und erneut etwa 10cm Garn überstehen lassen. Diese Schritte entlang der zweiten Hälfte des Rüschenbands wiederholen.



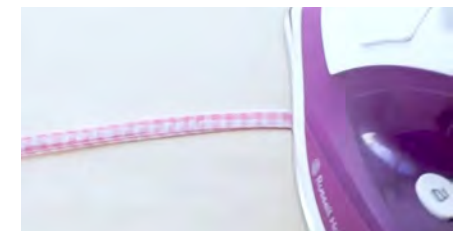
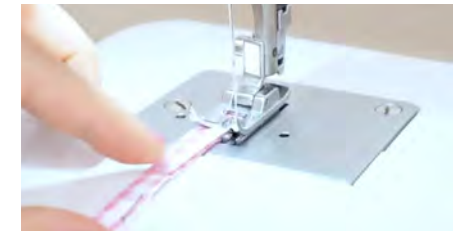
Rüschen formen: An einer Seite an beiden Oberfäden ziehen und die Rüschen formen, in dem der Stoff zusammengerafft wird. Entlang des ganzen Rüschenstreifens den Stoff auf den Umfang des äußeren Kragens raffen.

3. Bindebänder

35:31



Vorbereitung und Bügeln: Streifen für die Bindebänder entlang den langen Kanten um 1cm nach links umbügeln. Eine kurze Seite der Bänder ebenfalls 1cm nach innen falten. Die Bindebänder erneut zur Hälfte entlang der langen Kante falten, bügeln und feststecken.



Nähen und Bügeln: Die Stichlänge an der Nähmaschine wieder auf 2.5 einstellen. Entlang der langen Kanten beide Bindebänder knappkantig absteppen. Das umgeschlagene kurze Ende des Bindebands ebenfalls feststeppen. Danach das Band bügeln.

4. Kragen fertigen

41:29



Vorbereitung: Den vorbereiteten Ober- und Unterkragen entlang des Halslochs rechts auf rechts aufeinanderstecken. Eine Wendeöffnung von ca. 10cm an der hinteren Mitte markieren.



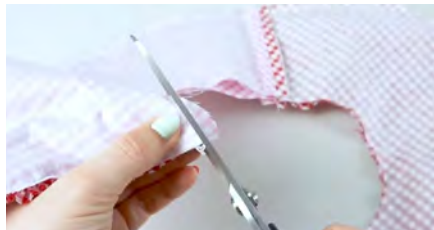
Rüschen: Den vorbereiteten Rüschenstreifen beginnend an der hinteren Mitte gleichmäßig entlang der Außenkante des Kragens bis 1cm vor dem Halslochkante verteilen und zwischen den Kragenschichten feststecken.



Bindebänder feststecken: Die Bänder jeweils 1cm von der Halslochkante entfernt unter den Rüschenenden feststecken, sodass die offenen Kanten aufeinanderliegen.



Nähen: Beginnend an einer Seite der Wendeöffnung am hinteren Halsloch, die gesteckte Strecke entlang der Außenkante des Kragens bis zum anderen Ende der Wendeöffnung am hinteren Halsloch mit einer Naht schließen. Dabei werden die Rüschen, der Kragen und die Bänder zusammenge-näht.



Einschneiden: Ecken der Nahtzugaben bis kurz vor der Naht diagonal abschneiden. Ebenso an allen kurvigen Strecken die Nahtzugaben bis kurz vor der Naht mehrmals im 90° Winkel bis kurz vor der Naht einschneiden.



Wenden: Den Kragen durch die Wendeöffnung wenden. Ecken ausformen.



Bügeln: Den Kragen bügeln. Die Rüschen nicht mitbügeln.



Nähen: Die Nahtzugaben der offenen Wendeöffnung 1cm nach innen falten und feststecken. Rundherum die gesamte Kante des Kragens beginnend in der hinteren Mitte erst knappkantig, dann füßchenbreit absteppen.



Optional: Wenn die provisorischen Rüschennähte mit dem großen Stich auf der rechten Seite des Kragens sichtbar sein sollten, können sie durch Abschneiden und Herausziehen entfernt werden.

Fertig!

Coucou !

Derrière JULIANA MARTEJEVS - le label de mode DIY se trouvent une jeune team très motivée qui se dédie au développement d'une mode DIY moderne et soutenable.

COUSEUSE & TUTORIEL

Pour les produits DIY de JULIANA MARTEJEVS, il est généralement nécessaire d'avoir accès à une machine à coudre, mais il n'est pas nécessaire d'avoir de l'expérience en couture, étant donné toutes nos instructions vidéo sont faciles à comprendre et sont accompagnées de tutoriels basiques. Tu trouveras le lien pour les instructions vidéo du projet que tu as choisi sur la page 8.

RESPONSABILITÉ

Nous souhaitons augmenter l'appréciation des vêtements grâce à JULIANA MARTEJEVS et faire en conséquence en sorte qu'ils soient portés plus longtemps. Nous utilisons et recommandons uniquement des matériaux de haute qualité et aussi durables que possible, dans les quantités correctes, afin de réduire les déchets et de savoir que tu fabriques ton nouveau vêtement préféré dans des conditions justes.

COOL & MODERNE

Nous voulons montrer que les vêtements faits maison ont, à tort, une image démodée. Nos collections sont très tendances, modernes et orientées vers les tendances, et les différents vêtements et accessoires peuvent se combiner de manière variée.

DES CORPS RÉELS

Nous avons tous des silhouettes différentes et c'est très bien ainsi. Afin de garantir que les pièces que tu as réalisées toi-même s'adaptent parfaitement, même si tu as eu beaucoup de mal à les confectionner, nous proposons aussi tous les patrons individuellement à tes propres mesures. Nous t'expliquons comment cela fonctionne - même si tu as déjà acheté un patron standard - sur la page 11.

SETS DIY


Tous les matériaux nécessaires à la réalisation de tes projets sont disponibles en quantité juste et en qualité exceptionnelle dans nos sets DIY. Ils contiennent tout ce qui est nécessaire à la confection du vêtement ou de l'accessoire en question : des tissus écologiques de qualité supérieure et du fil, jusqu'au plus petit bouton. Tu trouveras un lien vers le kit DIY pour le projet que tu as choisi à la page 7.

Nous te souhaitons beaucoup de plaisir à réaliser ton nouveau vêtement préféré ! Ton équipe JULIANA MARTEJEVS




Au cœur de Berlin, Juliana et notre équipe confectionnent tes patrons.

Suis-nous sur les réseaux sociaux

 julianamartejevs_official

 julianamartejevsofficial

 JULIANA MARTEJEVS

 JULIANA MARTEJEVS

 julianamartejevs_official #JULIANAMARTEJEVSonME

Laisse-toi inspirer sur www.julianamartejevs.com

THE CLARA COLLAR

The Clara Collar est probablement l'accessoire le plus tendance de la saison. Avec ce col fantaisiste, tu donneras à chaque tenue un petit plus. Tu peux par exemple le combiner avec une ceinture tout aussi voyante pour attirer le

deuxième regard sur la tenue et un pantalon en tissu élégant. Couds toi-même ton it-pièce en trois heures seulement. Nous te souhaitons beaucoup de plaisir avec ton patron The Clara Collar et sommes impatientes de découvrir ton propre look !



Styles

Voici comment combiner ton collar :



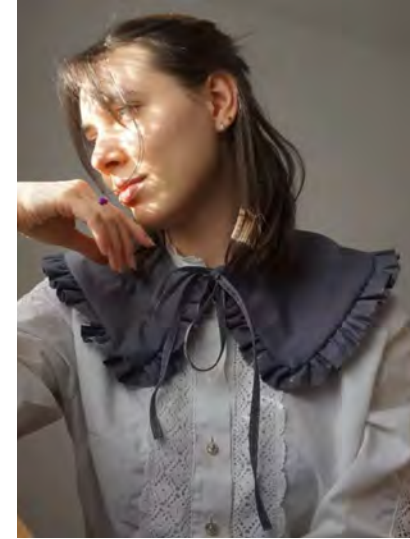
Ceinture en macramé „The Mila Belt“



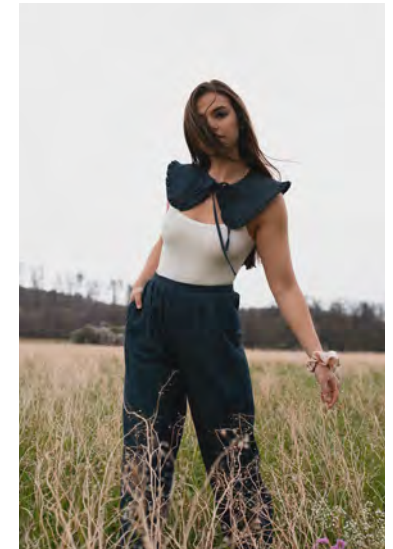
Pantalon „The Leslie Pants“



@stylewritten



@_banun._



@newessence

MATÉRIAUX

Matériaux :

- Tissu extérieur, p. ex. Popeline de coton
une largeur de tissu d'au moins 138 cm
40cm Tissu (une ou deux couleurs)
- Vlieseline, p. ex. H180
une largeur de tissu d'au moins
90 cm:
Insert de 40 cm
- Fil à coudre de couleur assortie



Maintenance

Prends soin de tes vêtements et contribue à la protection de l'environnement. Afin que tu puisses profiter le plus longtemps possible des pièces que tu as fabriquées toi-même, nous te recommandons de les **laver à basse température sans les essorer**. Cela permet de protéger les tissus, de maintenir leur forme et de consommer moins d'énergie.

Utensils:

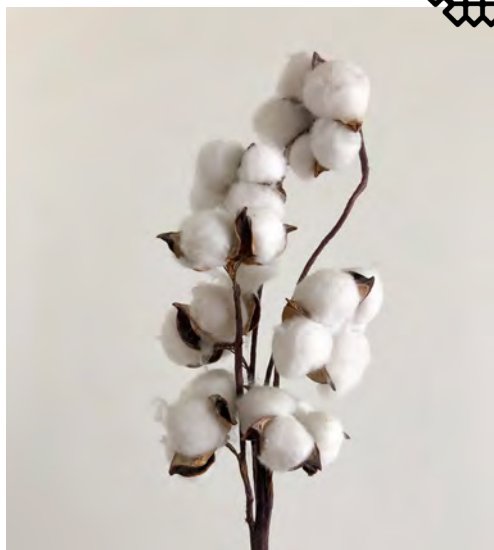
- une aiguille de machine à coudre adaptée à l'épaisseur du tissu, par exemple l'aiguille 80
- une paire de ciseaux à papier et à tissu
- planche et fer à repasser
- machine à coudre



Tissus recommandés

Nous te conseillons d'opter pour un **jersey de coton bio certifié GOTS**, garantissant un confort ultra doux !

Savais-tu que le coton bio consomme **91% d'eau en moins** que le coton traditionnel ? Tu protèges donc en plus **l'environnement** !



Chaque patron existe aussi en Kit DIY



Pssst... tous les matériaux sont disponibles en set DIY www.julianamartejevs.com dans la juste quantité et une super qualité.



10% de remise

sur ton prochain achat avec le
Code **NEXTPROJECT10**

www.julianamartejevs.com

PRÉPARATION

1. Imprimer

Lors de l'impression du patron, assure-toi que tu imprimes à la **taille réelle** et **sans bordures** ; en outre, l'ajustement automatique à la page doit être désactivé. Mesure **la case à cocher** sur le patron après l'impression. Si la mesure est correcte, tu peux commencer.

2. Coller

Colle les différentes feuilles directement **côte à côte** avec du ruban adhésif transparent, sans rien plier ou couper au préalable. Oriente-toi sur les combinaisons de lettres et de chiffres :

A1	A2	A3
B1	B2	B3
C1	C2	C3
D1	D2	D3

Courtes instructions vidéo sur la manière d'imprimer et de coller correctement :



Scanne-moi

3. Découper

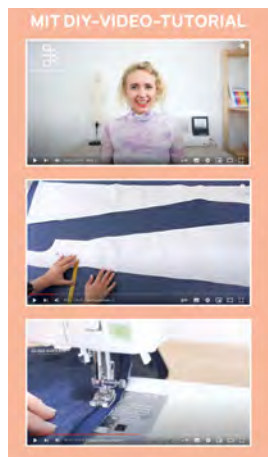
Découpe les différentes pièces du patron après les avoir collées sur la ligne de taille que tu as choisie. Pour savoir à quoi elles ressemblent et quelle taille est la plus appropriée pour toi, consulte la page 10.

4. Laver

Lave et sèche ton tissu ou passe-le à la **vapeur chaude** pour éviter qu'il ne rétrécisse après la découpe.

5. Démarrer le tutoriel

Scanne notre code QR ou visite www.julianamartejevs.com/tutorials pour accéder directement à nos **instructions vidéo**. Nous te montrons étape par étape comment réaliser ta nouvelle pièce préférée.



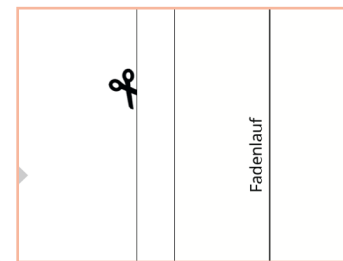
Tu n'as jamais cousu ?

Dans notre **tutoriel de base**, nous te montrons les bases de la machine à coudre pour que tu puisses directement commencer !

DÉCOUPAGE

The Clara Collar existe en taille **unique**.

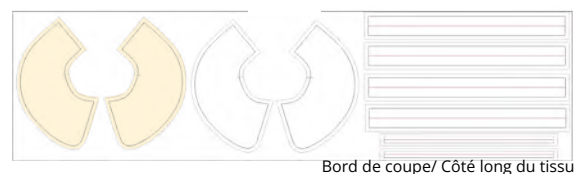
Découpe tes pièces du patron
Découpe le long de la **ligne continue** :



PLAN DE COUPE

Place les pièces du patron sur le tissu de manière à ce que tout s'emboîte. Surfile et colle ensuite, comme indiqué sur le patron. Les tissus en jersey ou en sweat peuvent être surfilés en option. Si tu couds ton projet avec une surjeteuse et non une machine à coudre, ne fais pas de surjet avant. Voici comment il faut poser tes pièces du patron sur le tissu, **de manière à ce que le tout tienne dessus** :

MONOCHROME:



Bord de coupe/ Côté long du tissu



SURFILER:

Les bords à nettoyer sont représentés par des rayures.

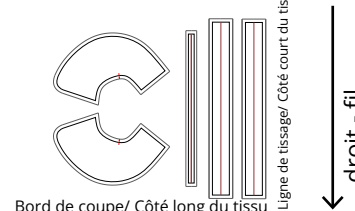
COLLER :

Les surfaces qui doivent être collées sont représentées en jaune.

IMPORTANT

MARGE DE COUTURE : Lors de la découpe de textiles, on entend par « marge de couture » la largeur de l'espace entre la couture proprement dite et l'arête de coupe. **Tous les marges de couture sont déjà incluses dans le patron**. Sauf indication contraire sur les différentes pièces du patron ou dans les instructions vidéo, le surplus de couture est toujours de 1 cm.

BICOLORE:



Bord de coupe/ Côté long du tissu

LISIÈRE : Elle est souvent imprimée de manière colorée et contient des informations sur le fabricant et le traitement du tissu.

Parfois, elle ne contient pas d'impression ; on la reconnaît alors à son tissage légèrement différent, qui se distingue nettement du reste du tissu.

DÉCOUPE DANS LE PLI : le tissu est plié parallèlement à la lisière. Deux couches de tissu opposées sont ainsi découpées simultanément.

SENS DU TISSU : La flèche sur le patron indique toujours le sens du fil. Lors de la découpe, il faut veiller à ce qu'elle soit parallèle à la lisière du tissu.



Les vêtements les plus durables sont ceux que nous possédons déjà – cela est indiscutable. Nous avons néanmoins cherché une solution pour concilier notre passion pour la mode et un comportement de consommation responsable.

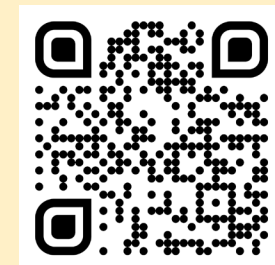
Au cours de nos recherches, nous avons réalisé que la solution était en fait assez évidente : pourquoi ne pas fabriquer nous-mêmes nos vêtements ? Avec notre concept, nous voulons faire prendre conscience de la quantité de travail nécessaire à la fabrication d'un vêtement ou d'un accessoire, et ainsi faire en sorte

que nos clients apprécient leur nouveau vêtement préféré, en prennent soin et le portent longtemps avec orgueil.

Parallèlement, nous veillons à choisir nos matériaux de la manière la plus respectueuse possible de l'environnement. Nous voulons rendre la mode DIY plus durable qu'elle n'est pour le moment. Tu trouveras plus d'informations sur notre concept en 6 points sur www.julianamartejevs.com. Ensemble, faisons évoluer le monde de la mode DIY. Révolutionnons la mode !

Tutoriels vidéos

Pour chaque patron, il existe également un tutoriel vidéo gratuit sur YouTube. Au début de chaque chapitre de ces instructions, tu trouveras dans le coin supérieur droit le temps correspondant dans le tutoriel vidéo, afin que tu puisses t'y retrouver au plus vite. Bonne couture !



Canal YouTube
@JULIANA MARTEJEVS

1. Centre arrière



Préparation et couture : Épingler les centres arrière du col supérieur et du col inférieur, endroit contre endroit. Coudre les longueurs avec un point droit d'une longueur de 2.5. **Important !** A partir d'ici, on travaille toujours avec ce type et cette longueur de point. Sauf indication contraire, le surplus de couture est toujours de 1 cm.



Repasser : Repasser les surplus de couture. Ensuite, repasser à plat sur l'endroit.



En option : Épingler l'étiquette de tissu sur le côté droit du bas du col, au milieu de l'arrière, et piquer tout autour à ras bord.



Préparation : Poser le col supérieur et le col inférieur l'un sur l'autre, endroit contre endroit.

2. Volants



Repasser : Replier les bandes de ruches le long des longues distances à moitié gauche sur gauche et repasser.



Préparation et coudre : Épingler les côtés courts des bandes de ruches, endroit contre endroit, et les fermer par une couture. Il doit en résulter une longue bande de ruches.



Préparation et coudre : Aux deux extrémités de la bande de ruches, plier le petit tronçon endroit contre endroit, épingler et coudre. Retourner ensuite la bande de ruches et former les coins.



Couture de volants : Régler la longueur de point de la machine à coudre sur 4. Sur l'endroit du volant repassé, coudre une couture le long du bord ouvert jusqu'au milieu du volant, à 0,5 cm du bord ouvert. Ne pas bloquer la cou-

ture au début et à la fin, mais laisser pendre environ 10cm de fil supérieur et inférieur. A quelques millimètres parallèlement à la couture qui vient d'être faite (à environ 0,7cm du bord ouvert), coudre également une couture sans faire d'arrêt et laisser à nouveau dépasser environ 10cm de fil. Répéter ces étapes le long de la deuxième moitié de la bande de ruches.

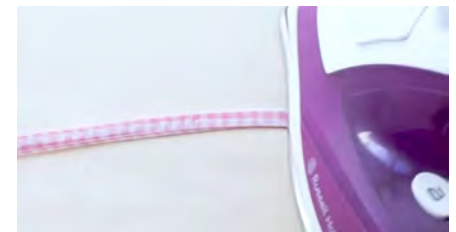


Former des volants : Tirer sur les deux fils supérieurs d'un côté et former les volants en rassemblant le tissu. Le long de toute la bande de ruches, resserrer le tissu sur la circonférence du col extérieur.

3. Liens à nouer



Préparation et repasser : Repasser les bandes pour les liens le long des bords longs de 1 cm vers la gauche. Replier également un côté court des bandes de 1cm vers l'intérieur. Plier à nouveau les bandes d'attache en deux le long du bord long, repasser et éping-



Préparation et repasser : Régler à nouveau la longueur de point de la machine à coudre sur 2,5. Piquer les deux bandes le long des bords longs sur des arêtes serrées. Piquer également l'extrémité courte repliée de la bande d'attache. Repasser ensuite le ruban.

4. Confectionner un col



Preparation : Épingler le col supérieur et le col inférieur préparés le long du trou du cou, endroit contre endroit. Marquer une ouverture de retournement d'environ 10 cm au milieu du dos.



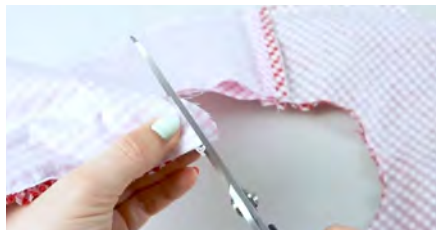
Volants : En commençant par le milieu arrière, répartir la bande de ruché préparée uniformément le long du bord extérieur du col jusqu'à 1 cm du bord de l'encolure et l'épingler entre les couches du col.



Fixer les liens : Épingler les rubans à 1 cm du bord de l'encolure, sous les extrémités des volants, de manière à ce que les bords ouverts se superposent.



Coudre : En commençant d'un côté de l'ouverture de retournement au niveau de l'encolure arrière, fermer par une couture la partie épinglée le long du bord extérieur du col jusqu'à l'autre extrémité de l'ouverture de retournement au niveau de l'encolure arrière. Ce faisant, coudre ensemble les volants, le col et les liens.



Incision : Couper les coins des surplus de couture en diagonale juste avant la couture. De même, sur toutes les parties courbes, découper plusieurs fois les surplus de couture à 90° jusqu'à peu de temps avant la couture.



Retourne : Retourner le col par l'ouverture de retournement. Former les coins.



Repasser : Repasser le col. Ne pas repasser les volants.



Coudre : Replier les surplus de couture de l'ouverture ouverte de 1 cm vers l'intérieur et épingler. Piquer tout autour du bord du col en commençant au milieu de l'arrière, d'abord sur un bord court, puis sur la largeur du pied.



En option : Si les coutures provisoires des fronces avec le grand point sur le côté droit du col sont visibles, elles peuvent être enlevées en les coupant et en les retirant.

Fune!

COMPRENDRE LES PATRONS

Les patrons JULIANA MARTEJEVS sont tous conçus en anglais. Dans cette liste, tu trouveras tous les mots importants pour pouvoir associer les pièces du patron et lire les informations sur le patron.

Anglais – Français

En raison du peu de place disponible sur les patrons, les pièces du patron sont uniquement étiquetées en anglais. Tu trouveras ici les traductions en français :

Add	Allonger	Seam	Couture
Back	Dos	Seam allowance	Allègement du cordon
Belt loop	passant de ceinture	Seam-concealed	Coutures cachées
Button	Bouton	Skirt	Jupe
Buttonhole	Boutonnière	Sleeve	Manches
Center back	Centre dos	Slit	Fente
Center front	Centre devant	Turtle neck	Col roulé
Collar	Col	Waist	Taille
Collar stand	Col Pont	Waistband	Poignets
Cut	Couper	Welt pocket	Poche à filet
Dress	Robe	Zipper	Fermeture à glissière
Fabric	Tissu	Yoke	empècement
Facing	Revêtement		
Front	Devant		
Grainline	droit - fil		
Hem	Ourlet		
Interfacing	D'interface		
Lining	Doublure		
Length	Longueur		
Neckband	Passe-poil pour le cou		
On the fold	Couper au pli		
Pencil skirt	Jupe crayon		
Placket	Patte de boutonnage		
Pocket	Sac		
Pocket bag	Sac de poche		
Reduce	Raccourcir		