

**Your new  
favorite hat.**

Dein neuer Lieblingshut.

Difficulty:  
**Easy peasy**

Schwierigkeitsstufe:  
Super einfach

With step  
by step

**video tutorial**

Mit Schritt-für-Schritt  
Video Anleitung

Takes appr.  
**2 hours**

Ca. 2 Stunden  
Projektdauer

**Designed  
in Berlin**

Designed in  
Berlin



# THE *Bucket* HAT

Casual bucket hat with or without bow  
Lässiger Fischerhut mit oder ohne Bindeband



# Hello there!

JULIANA MARTEJEVS – The DIY Fashion Label is a young, highly motivated team, dedicated to the development of modern and sustainable DIY fashion.

## SEWING MACHINE & TUTORIAL

JULIANA MARTEJEVS DIY products usually require access to a sewing machine. You do not necessarily need sewing experience, as all our video tutorials are easy to understand and accompanied by basic tutorials. The link to the video tutorial for your selected project can be found on page 8.

## RESPONSIBILITY

With our label JULIANA MARTEJEVS we want to increase the **appreciation** for clothing and make it be worn longer. We use and recommend only high quality and sustainable materials in the right quantities to reduce waste and to know that you are making your new favourite piece in fair conditions.

## COOL & MODERN

Our goal is to prove that self-made clothing unjustly has a dusty image. Our collections are designed to be cool, modern, and trendy, and the individual garments and accessories can be combined in many ways.

## REAL BODIES

We all have different bodies and that's amazing. To make sure that your self-made clothing fits perfectly, because you're obviously putting a lot of effort into the process, we also offer all **patterns individually customized to your own measurements**. You can find out more about how this works - even if you have already purchased a standard pattern - on page 11.

## DIY-KITS

All the materials you need for your projects are also available in the right quantity and great quality in our **DIY kit**. They contain everything you need for your selected garment or accessory: from high-quality, sustainable fabrics, to yarn, and the smallest button. You'll find a link to the DIY kit for your selected project on page 7.

We wish you lots of fun making your new favorite piece!

Your  
JULIANA MARTEJEVS Team



Juliana and our team design your patterns in the heart of Berlin.

## Follow us on Social Media

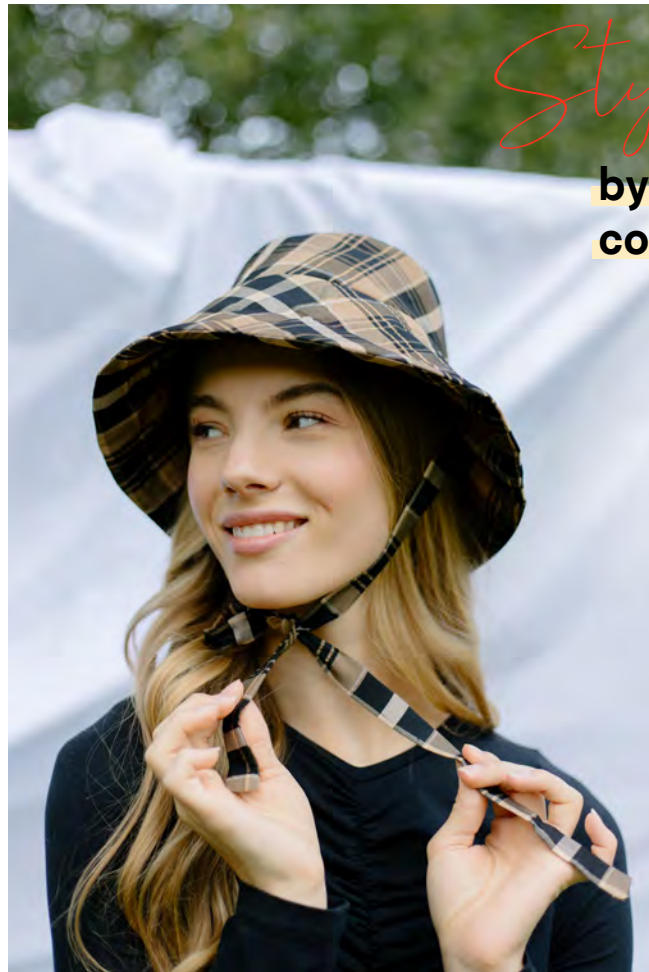
- 📷 julianamartejevs\_official
- 🎵 julianamartejevsofficial
- 📌 JULIANA MARTEJEVS
- 📘 JULIANA MARTEJEVS
- 📺 julianamartejevs\_official
- #JULIANAMARTEJEVSonME

Get inspired at [www.julianamartejevs.com/en](http://www.julianamartejevs.com/en)

# THE BUCKET HAT

The bucket hat is back and cooler than ever. His comeback has been looming for some time, but now he's on everyone's lips - or rather, on everyone's heads. If the trend will fade fast. We don't believe it, because the Bucket Hat

has long since ceased to be just a practical sun hat, but a unisex accessory that works in any season. Whether with or without tie band you decide. Sew your Bucket Hat the way you like it.



*Styles*

by us & our community

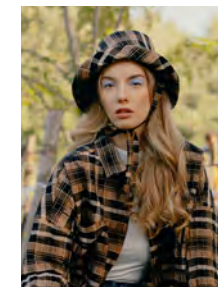
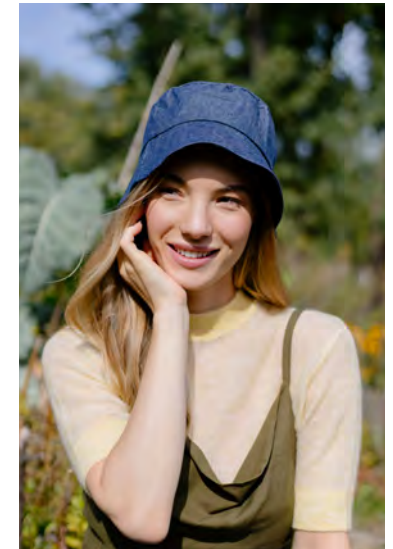
DIY projects to complete the look:



Sewing project  
„The Lola Blouse“



Knitting project  
„The Poppy Bag Wool-Edition“



# MATERIALS

## Materials:

- outer fabric, e.g. cotton denim, with 1.5 yd/140 cm fabric width: 23.62 in/ 60cm
- interfacing, e.g. H250 with 1 yd/ 90cm width: 21.65 in / 55cm
- yarn in the matching colour

## Utensils:

- pins
- paper and fabric scissors
- a ruler or tape measure
- ironing board and iron
- sewing machine with standard needle



Take care of your garments and do something good for the environment. To enjoy your self-made pieces as long as possible, we recommend washing them at **low temperatures and without spin cycles**. This protects the fabrics, preserves the cut and less energy is used.



We recommend a GOTS certified **organic cotton denim** for a wonderfully soft feel!

Did you know that **91% less water** is used for organic cotton than for conventional cotton? So you additionally **protect the environment!**

Patterns also available as sewing kits



Shhh... many patterns are also available as sewing kits on [www.julianamartejevs.com/en/](http://www.julianamartejevs.com/en/) with materials in the right quantity and great quality.



# 10% discount

on your next purchase with the

code **NEXTPROJECT10**

[www.julianamartejevs.com/en/](http://www.julianamartejevs.com/en/)

# PREPARATION

## 1. Printing

When printing the pattern, make sure to print in **actual size** and **without margins**; also, turn off the automatic page adjustment. Measure the **test square** afterwards. If the measurement is correct, you are ready to go. Otherwise, adjust your printer settings.

## 2. Taping

Tape the individual sheets together **edge to edge** using transparent tape, without folding or cutting anything off beforehand. Use the letter/number combinations as a guide like this:

A1	A2	A3
B1	B2	B3
C1	C2	C3
D1	D2	D3
...		

Short tutorial on how to print & tape sheets correctly (turn on English subtitles):



Scan me

## 4. Washing

**Wash and dry your fabric** or iron with steam before cutting to prevent shrinkage.

## 5. Starting

Follow the **detailed video tutorial** on [www.julianamartejevs.com/en/tutorials](http://www.julianamartejevs.com/en/tutorials) or the **written, illustrated instructions** to cut and sew correctly.



Scan me

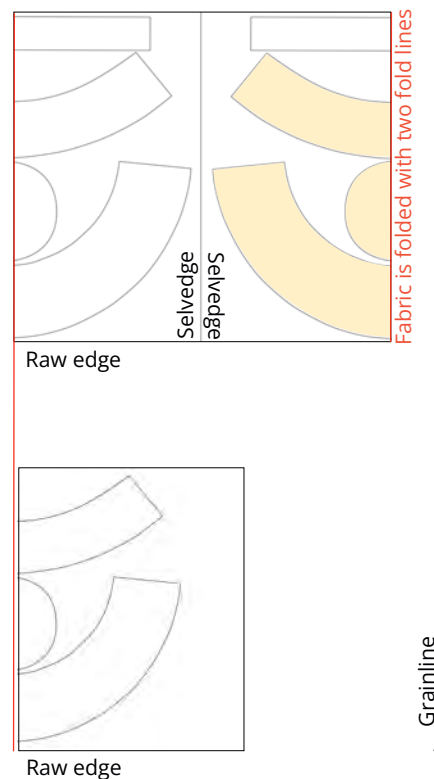
*Never sewn before?*

In the **basics tutorials** we're showing you the basics you need to know to use a sewing machine and sewing patterns and you're ready to go!

# CUTTING THE FABRIC

## LAYPLAN

This is how you lay your pattern pieces onto the fabric so everything fits. Serge and interline after cutting if indicated on the layplan. Serging jersey & sweat fabrics is optional. If sewing your project with an overlocker skip prior serging.



**ON FOLD:** We cut the outer fabric with two fold lines (see illustration), these are parallel to the selvedge. The selvedges are opposite each other in the middle. In this way, two layers of fabric are cut at the same time, because the hat is symmetrical. The interfacing is folded in half only once, parallel to the selvedge.

## IMPORTANT

**SEAM ALLOWANCES:** When cutting textiles, the seam allowance is the width of the space between the actual seam and the cutting edge. **All seam allowances are already included in the pattern.** Unless otherwise indicated on the individual pattern pieces or announced in the video instructions, the seam allowance is always 3/8 in/1 cm.

**SELVEDGE:** It is often colorfully printed and contains information about the manufacturer and treatment of the fabric. Sometimes it does not contain any printing, in which case it can be recognized by the slightly different weave, which clearly stands out from the rest of the fabric.

**GRAINLINE:** The arrow on the pattern always shows the direction of the grain line. When cutting, make sure it is parallel to the selvedge.

**SERGED SEAM ALLOWANCE:** Edges that need to be serged are marked in peach stripes

**INTERFACE:** Parts that need interfacing are marked in yellow

# MEASUREMENT CHART

Easily find **your size** for our standard patterns using our measurement chart.

The Bucket Hat is available in sizes S-L and in two lengths, with or without bow.

## Measurement chart for hats:

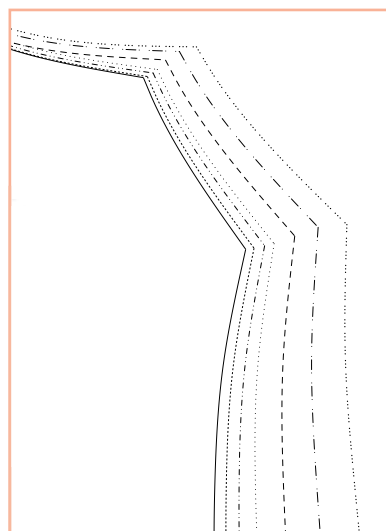
Maße in inches/cm	S	M	L
<b>Head circumference</b>	50-53cm 19.6-20.8in	53-56cm 20.8-22in	56-59cm 22-23.2in

## Measurement chart for garments:

Measurements in in/cm	XS	S	M	L	XL	XXL	XXXL
<b>Bust</b>	32/82	34/86	36/90	38/96	40/102	42/108	45/116
<b>Waist</b>	24/62	26/66	28/70	30/76	32/82	34/88	38/96
<b>Hip</b>	35/90	37/94	39/98	41/104	43/110	45/116	48/122

Once you have determined your size, cut out your pattern pieces along the **line for your size**:

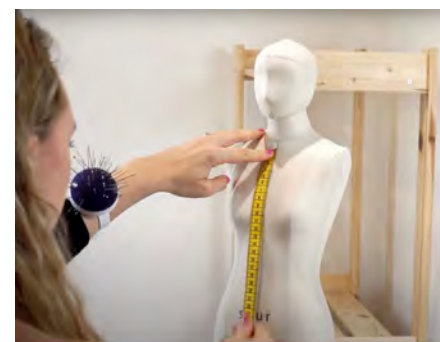
S \_\_\_\_\_  
 M - - - - -  
 L · · · · ·



# CUSTOM PATTERNS

There is nothing more frustrating than a self-sewn garment that ends up fitting poorly. But no more of that! If you already put in the effort to sew a garment yourself, then it should also fit perfectly. That's why our patterns are now also available with the option "Customized to your measurements".

You'll find detailed instructions on the right.



**\* Don't worry, it's not too late if you have already bought the standard pattern for a project.** Order the option „Customized to your measurements“ on our website [www.julianamartejevs.com/en/](http://www.julianamartejevs.com/en/). Use the discount code firstpattern50 and save 50% on your first custom pattern.

*How it's done*



1. Buy the custom pattern and get a measuring guide as a download file. \*



2. Measure yourself and enter your measurements in our form.



3. Our designers construct the pattern according to your measurements.



4. You will receive the paper pattern by mail.



5. Using the free video tutorial you will sew a garment according to a pattern that perfectly fits your body.

## SUSTAINABILITY THROUGH DIY



The most sustainable clothes are the ones we already own - there's no arguing about that. Still, we've been looking for a solution to combine our passion for fashion with responsible consumerism.

During our research, we realized that the solution is actually quite obvious: **why don't we make our own clothes?** With our concept, we want to create an awareness of how much work is put into the production of a garment or accessory, and thereby achieve that

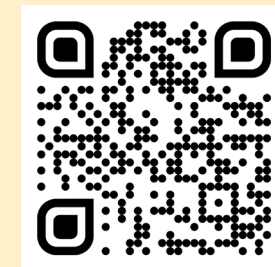
our customers appreciate their new favourite piece, take care of it and wear it with pride for a long time.

At the same time, we make sure to carefully select our materials in the most environmentally friendly way possible. We want to change the fact that DIY fashion is not yet as sustainable as it could be. You can find out more about our **6-point concept** on [www.julianamartejevs.com/en/](http://www.julianamartejevs.com/en/). Let's revolutionize the DIY fashion world together!

## INSTRUCTIONS

### Video tutorial

For each pattern you can find a free video tutorial on YouTube. At the beginning of each chapter in the written instructions, you will see the corresponding time for the video tutorial in the right corner, to help you find your way around quickly. Enjoy sewing!



YouTube Channel  
@JULIANA MARTEJEVS

### 1. Sides & Brim



**Preparation:** Place both brim pieces and side pieces, with and without fusing, right sides together and pin together at the sides.

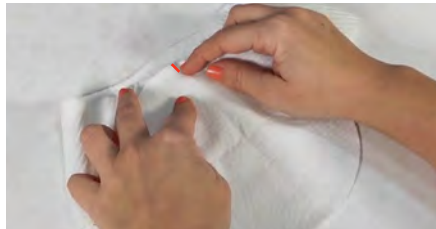
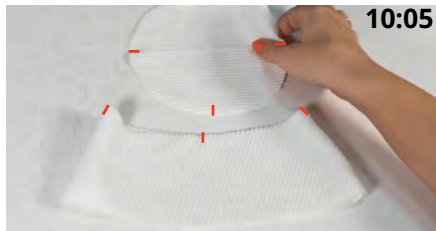
**Sewing:** For the side part with fusing, sew two seam of about 2cm (13/16in) length only at the beginning and end of the section. The opening is for turning the hat later. Sew all other pinned sections together with a 1cm (7/16in) seam allowance using a straight stitch and a stitch length of 2.5. **Important!** From here on, you will always work

with this stitch type and stitch length. If not otherwise specified, the seam allowance is always 1cm (7/16in).



**Ironing:** Press the seam allowances apart.

## 2. Inner and outer hat



**Preparation:** Put the crown and side parts together, each for inner and outer hat with and without fusing, right to

right of the notch.



**Sewing:** Sew the pinned section.

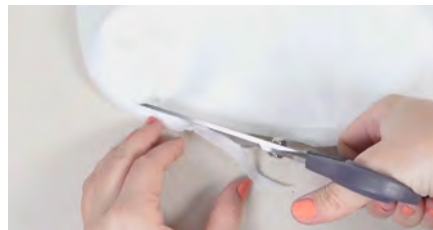


**Cutting:** Trim seam allowance to 0.5cm (3/16in).

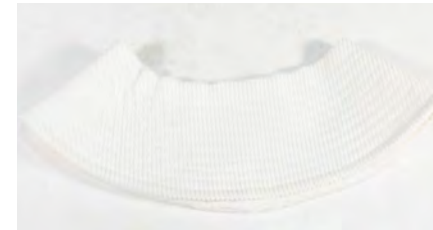
## 3. Brim



**Preparation and sewing:** Place inner and outer brims right sides together and pin along outer edge. The side seams of both brims should be pinned together. Sew the pinned section.



**Cutting and ironing:** Cut seam allowance to 0.5cm (3/16in) and cut across at 0.5cm (3/16in) intervals to just before the seam. Turn brim right side out and press flat along seam to edge.

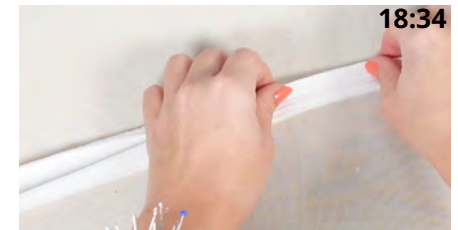


**Topstitching (optional):** Topstitch the brim at a distance of 1cm (7/16in) along the edge all around from the right side. Next to the sewn seam, sew again at a distance of 1cm (7/16in). Repeat this up to 8 times, so that from the inner edge of the brim the last seam is at a distance of 2cm (13/16in).



**Preparation and sewing:** Pin the outer hat (with fusing) and the finished brim right sides together along the open edges. The brim can be put in the outer hat. Sew the pinned section.

## 4. Ties (optional)



**Ironing and preparation:** Fold both ties along the long edge 1cm (7/16in) to the inside and pin together.





**Sewing:** Sew close to edges along the folded section.



**Preparation:** Pin both ties right sides together on the side notches of the inner hat.

## 5. Join hats



**Preparation and sewing:** Pin inner hat and brim right sides together at open edge. Sew the pinned seam all around.



**Turning and sewing:** Carefully turn the entire hat through the opening. Fold the seam allowances of the opening to the inside and pin in place. Close with a hand stitch or topstitch with the sewing machine.

*Done!*



# Hallochen!

Hinter JULIANA MARTEJEVS – Das DIY-Modelabel steht ein junges hochmotiviertes Team, das sich der Entwicklung moderner und nachhaltiger DIY-Mode widmet.

## NÄHMASCHINE & TUTORIAL

Für JULIANA MARTEJEVS DIY-Produkte ist meist ein Zugang zu einer Nähmaschine erforderlich, aber nicht zwingend Näherfahrung, da alle unsere Video-Anleitungen leicht verständlich sind und von Grundlagen-Tutorials begleitet werden. Den Link zur Video-Anleitung für dein ausgewähltes Projekt findest du auf Seite 8.

## VERANTWORTUNG

Mit JULIANA MARTEJEVS möchten wir die **Wertschätzung** für Bekleidung erhöhen und so bewirken, dass diese länger getragen wird. Wir verwenden und empfehlen ausschließlich hochwertige und möglichst nachhaltige Materialien in den richtigen Mengen, um Abfall zu reduzieren und wissen, dass du dein neues Lieblingsstück unter fairen Bedingungen fertigst.

## COOL & MODERN

Wir möchten beweisen, dass selbstgemachte Kleidung zu Unrecht ein angestaubtes Image hat. Unsere Kollektionen sind cool, modern und trendorientiert gestaltet und die einzelnen Kleidungsstücke und Accessoires lassen sich vielseitig kombinieren.

## ECHTE FIGUREN

Wir alle haben unterschiedliche Figuren und das ist auch gut so. Um sicherzustellen, dass deine selbstgemachten Teile auch perfekt sitzen, wenn du sie mit viel Mühe gefertigt hast, bieten wir alle **Schnittmuster auch individuell auf deine eigenen Maße an**. Wie das funktioniert - auch wenn du schon ein Standard-Schnittmuster erworben hast - erklären wir dir auf Seite 11.

## DIY-SETS

Alle Materialien, die du für deine Projekte brauchst, gibt es auch in der richtigen Menge und toller Qualität in unseren **DIY-Sets**. Sie enthalten alles, was zur Anfertigung für das jeweilige Kleidungsstück oder Accessoire benötigt wird: von hochwertigen, nachhaltigen Stoffen, über Garn, bis hin zum kleinsten Knopf. Du findest einen Link zum DIY-Set für dein ausgewähltes Projekt auf Seite 7.

Wir wünschen dir ganz viel Spaß beim Anfertigen deines neuen Lieblingsteils!  
Dein JULIANA MARTEJEVS Team



Im Herzen von Berlin entwerfen Juliana und unser Team eure Schnittmuster.

## Folge uns auf Social Media

 julianamartejevs\_official

 julianamartejevsofficial

 JULIANA MARTEJEVS

 JULIANA MARTEJEVS

 julianamartejevs\_official

#JULIANAMARTEJEVSonME

Lass dich inspirieren auf [www.julianamartejevs.com](http://www.julianamartejevs.com)

# THE BUCKET HAT

Der Bucket Hat, auch Fischerhut, ist zurück und zwar cooler als je zuvor. Seit geraumer Zeit hat sich sein Comeback abgezeichnet, aber nun ist er in aller Munde – oder besser gesagt auf aller Kopfe. Ob der Trend schnell schwindet? Wir glauben es nicht, denn der Bucket

Hat ist schon lange nicht mehr nur praktischer Sonnenhut, sondern ein Unisex-Accessoire, das zu jeder Jahreszeit funktioniert. Ob mit oder ohne Bindeband entscheidest du. Näh dir deinen Bucket Hat, wie er dir gefällt.

*Styles*

## von uns & unserer Community

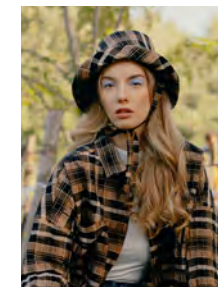
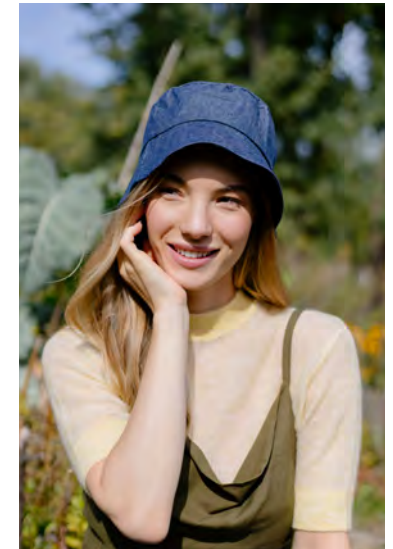
Dazu passende  
DIY-Projekte:



Kleid zum Nähen  
„The Lola Blouse“



Tasche zum Stricken  
„The Poppy Bag Wool-Edition“



# MATERIALIEN

## Materialien:

- Oberstoff z.B. Baumwoll denim, bei 140cm Stoffbreite: 60cm Stofflänge
- Einlage, z.B. H250 bei 90cm Stoffbreite: 55cm Stofflänge
- farblich passendes Nähgarn

## Utensilien:

- Stecknadeln
- eine Papier- und Stoffschere
- ein Lineal oder Maßband
- Bügelbrett und Bügeleisen
- Nähmaschine mit Standardnadel



## Pflege

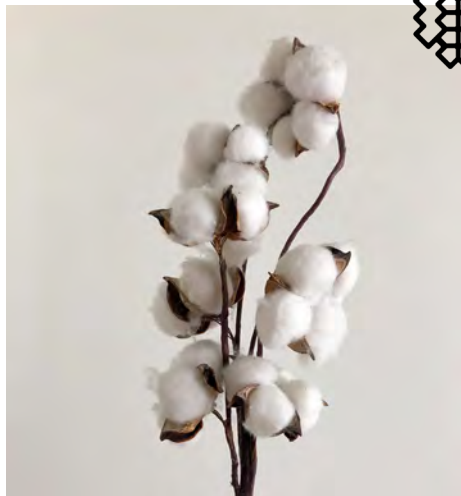
Pflege deine Kleidungsstücke und tu' der Umwelt etwas Gutes. Damit du möglichst lange Freude an deinen eigens hergestellten Teilen hast, empfehlen wir dir, sie bei **geringen Temperaturen und ohne Schleudergänge** zu waschen. So werden die Stoffe geschont, der Schnitt bleibt erhalten und wir verbrauchen weniger Energie.



## Stoffempfehlung

Wir empfehlen dir eine GOTS-zertifizierten **Bio-Baumwoll-denim**, der für ein wunderbar weiches Tragegefühl sorgt!

Wusstest du, dass Bio-Baumwolle **91% weniger Wasser** verbraucht als herkömmliche Baumwolle? Du **schützt** also zusätzlich noch die **Umwelt!**



Schnittmuster auch als Nähsets.



Pssst... viele der Schnittmuster gibts es auch als Nähsets auf [www.julianamartejevs.com](http://www.julianamartejevs.com) mit wunderschönen Stoffen und Kurzwaren.



# 10% Rabatt

auf deinen nächsten Einkauf mit dem

Code **NEXTPROJECT10**

[www.julianamartejevs.com](http://www.julianamartejevs.com)

# VORBEREITUNG

## 1. Drucken

Achte beim Ausdrucken des Schnittmusters darauf, dass du in **tatsächlicher Größe** und **randlos** druckst; zudem sollte die automatische Seitenanpassung ausgestellt werden.

Das **Kontrollkästchen** auf dem Schnittmuster nach dem Drucken unbedingt nachmessen. Stimmt das Maß, kann es losgehen.

## 2. Kleben

Klebe die einzelnen Blätter direkt **Kante an Kante** mit transparentem Klebeband zusammen, ohne vorher etwas wegzuknicken oder abzuschneiden. Orientiere dich dabei an den Buchstaben/Zahlen-Kombinationen:

A1	A2	A3
B1	B2	B3
C1	C2	C3
D1	D2	D3
...		

Kurze Videoanleitung zum richtigen Drucken & Kleben:



Scanne mich

## 3. Schneiden

Schneide die einzelnen Schnittteile nach dem Zusammenkleben an deiner ausgewählten Größenlinie aus. Wie die aussehen und welche Größe die richtige für dich ist, erfährst du auf Seite 10.

## 4. Waschen

**Wasche und trockne deinen Stoff** oder dampfe ihn heiß ab, damit er nach dem Zuschneiden nicht mehr einlaufen kann.

## 5. Loslegen

Folge der detaillierten **Video-Anleitung** auf [www.julianamartejevs.com/tutorials](http://www.julianamartejevs.com/tutorials) oder der **schriftlichen Anleitung**, um richtig zuzuschneiden und zu nähen.



Scanne mich

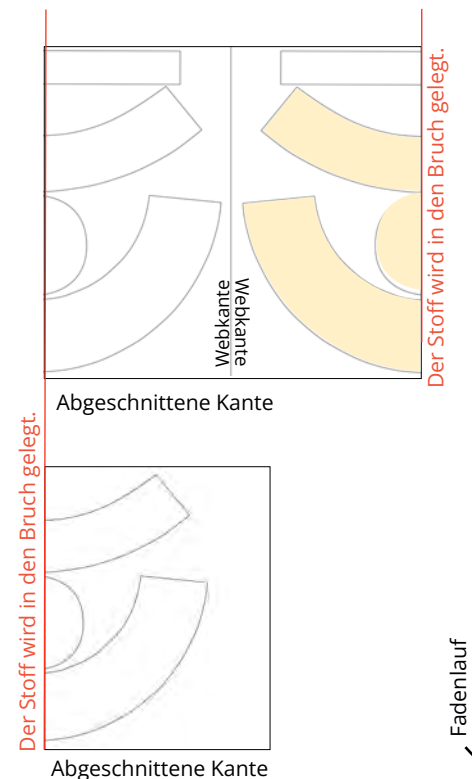
*Noch nie genäht?*

In unserem **Grundlagen Tutorial** zeigen wir dir die Basics an der Nähmaschine und schon kann es losgehen!

# ZUSCHNEIDEN

## SCHNITTBILD

So legst du deine Schnittteile auf den Stoff auf, damit alles drauf passt. Anschließend versäubern & bekleben, wenn auf dem Schnittbild angegeben. Jersey- oder Sweatstoffe können optional versäubert werden. Wenn du dein Projekt mit einer Overlock und nicht Nähmaschine nähst, bitte vorher nicht versäubern.



### VERSÄUBERN:

Zu versäubernde Kanten sind in gestreift dargestellt

### BEKLEBEN:

Flächen, die beklebt werden sollen, sind in gelb dargestellt

## WICHTIGES

**NAHTZUGABEN:** Unter der Nahtzugabe ist beim Zuschneiden von Textilien die Breite des Abstandes zwischen der eigentlichen Naht und der Schnittkante zu verstehen. **Alle Nahtzugaben sind bereits im Schnittmuster enthalten.** Wenn nicht anders auf den einzelnen Schnittteilen angegeben oder in der Video-Anleitung angesagt, beträgt die Nahtzugabe immer 1cm.

**WEBKANTE:** Sie ist oft bunt bedruckt und enthält Informationen zum Hersteller und zur Behandlung des Stoffes. Manchmal enthält sie auch keinen Druck, dann erkennt man sie an der etwas anderen Webart, die sich deutlich vom Rest des Stoffes abhebt.

**FADENLAUF:** Der Pfeil auf dem Schnittmuster zeigt immer die Richtung des Fadenlaufs. Beim Zuschneiden muss darauf geachtet werden, dass er parallel zur Webkante verläuft.

**ZUSCHNEIDEN IM BRUCH:** Der Stoff wird parallel zur Webkante in der Hälfte gefaltet. Es werden so gleichzeitig zwei gegengleiche Stofflagen zugeschnitten.

# MAßTABELLE

Finde **deine Größe** für unsere Standard-Schnittmuster einfach mithilfe unserer Maßtabelle.

Den Bucket Hat gibt es in den Größen S-L und in zwei Längen, mit oder ohne Bindeband.

Maßtabelle für The Bucket Hat:

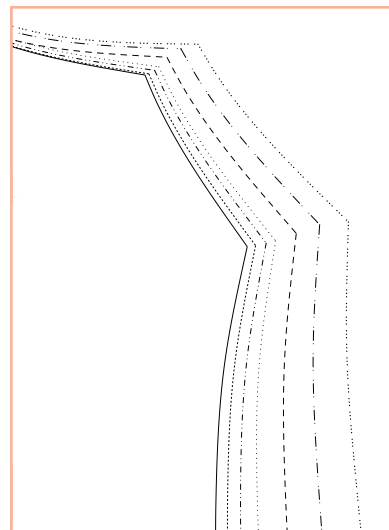
Maße in inches/cm	S	M	L
<b>Kopfumfang</b>	50-53cm	53-56cm	56-59cm

Maßtabelle für Bekleidung:

Maße in inches/cm	XS	S	M	L	XL	XXL	XXXL
<b>Brust</b>	32/82	34/86	36/90	38/96	40/102	42/108	45/116
<b>Taille</b>	24/62	26/66	28/70	30/76	32/82	34/88	38/96
<b>Hüfte</b>	35/90	37/94	39/98	41/104	43/110	45/116	48/122

Wenn du deine Größe ermittelt hast, schneide deine Schnittteile entlang der **passenden Linienart** für deine Größe aus:

S —————  
 M - - - - -  
 L ·······



# INDIVIDUELL AUF DEINE MAßE

Es gibt nichts frustrierenderes, als wenn ein selbstgenähtes Kleidungsstück am Ende schlecht sitzt. Damit kann jetzt Schluss sein! Denn wenn du dir die Mühe machst, ein Kleidungsstück selbst zu nähen, dann soll es auch perfekt sein. Deshalb gibt es unsere Schnittmuster jetzt auch in der Variante „Individuell auf deine Maße“.

Wie das geht, erfährst du rechts.



**\* Keine Sorge, es ist noch nicht zu spät, wenn du schon das Standard-Schnittmuster für ein Projekt bereits gekauft hast.** Bestelle die Variante „Individuell auf deine Maße“ auf unserer Website [www.julianamartejevs.com](http://www.julianamartejevs.com). Nutze den einmaligen Rabattcode `firstpattern50` und spare 50% auf dein erstes individuelles Schnittmuster.

*So geht's*



**1. Kaufe das individuelle Schnittmuster und erhalte eine Anleitung zum Ausmessen als Download. \***



**2. Messe dich aus und trage deine Maße in unser Formular ein.**



**3. Unsere Designer:innen konstruieren den Schnitt nach deinen Maßen.**



**4. Du erhältst das Papierschnittmuster per Post zugeschickt.**



**5. Mit der kostenlosen Video-Anleitung nähst du ein Kleidungsstück nach einem Schnitt, der perfekt zu deinem Körper passt.**

# NACHHALTIGKEIT DURCH DIY



Die nachhaltigsten Kleidungsstücke sind die, die wir bereits besitzen – darüber lässt sich nicht streiten. Dennoch haben wir nach einer Lösung gesucht, wie wir unsere Leidenschaft für Mode mit einem verantwortungsbewussten Konsumverhalten vereinen können.

Bei unserer Recherche wurde uns klar, dass die Lösung eigentlich ganz naheliegend ist: **warum fertigen wir unsere Kleidung nicht selbst an?** Mit unserem Konzept wollen wir ein Bewusstsein dafür schaffen, wie viel Arbeit in der Herstellung eines Kleidungsstücks oder

Accessoires steckt, und dadurch erreichen, dass unsere KundInnen ihr neues Lieblingsstück wertschätzen, pflegen und lange mit Stolz tragen.

Gleichzeitig achten wir darauf, unsere Materialien möglichst umweltschonend auszuwählen. Dass DIY-Mode heute noch nicht so nachhaltig ist, wie sie sein könnte, möchten wir ändern. Mehr zu unserem **6-Punkte-Konzept** findest du auf [www.julianamartejevs.com](http://www.julianamartejevs.com). Lasst uns die DIY-Modewelt gemeinsam revolutionieren!

# ANLEITUNG

## Video-Anleitung

Zu jedem Schnittmuster gibt es auch eine kostenlose Video-Anleitung auf YouTube. Am Anfang jedes Kapitels in dieser schriftlichen Anleitung siehst du in der rechten oberen Ecke die korrespondierende Zeit im Video-Tutorial, damit du dich ganz schnell zurecht findest. Ganz viel Spaß beim Nähen!



YouTube Channel  
@JULIANA MARTEJEVS

## 1. Seiten & Krempe



**Vorbereitung:** Beide Krempe und Seitenteile jeweils mit und ohne Einlage rechts auf rechts legen und an den Seiten mit Stecknadeln zusammenstecken.



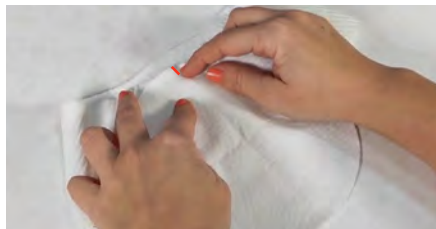
**Nähen:** Bei dem Seitenteil mit Einlage nur am Anfang und am Ende der Strecke eine Naht von ca. 2cm Länge nähen. Die Öffnung dient zum späteren Wenden des Huts. Die anderen gesteckten Strecken mit einem Geradstich mit einer Stichelänge von 2.5 schließen. Die Nahtzugabe beträgt 1cm. **Wichtig!** Ab hier wird immer mit

dieser Stichtart und Stichtlänge gearbeitet. Wenn nicht anders angegeben, beträgt die Nahtzugabe immer 1cm.



**Bügeln:** Die Nahtzugaben auseinanderbügeln.

## 2. Innen- und Außenhut



**Vorbereitung:** Deckel und Seitenteile jeweils für Innen- und Außenhut mit und ohne Einlage rechts auf rechts der Knipse zusammenstecken.



**Nähen:** Die gesteckte Strecke nähen.



**Einschneiden:** Nahtzugabe zur Hälfte auf 0,5cm zurückschneiden.

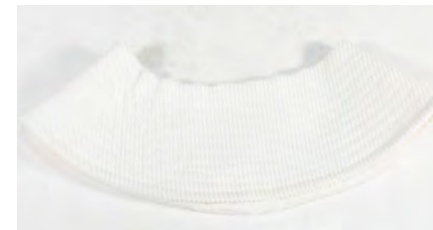
## 3. Krempe



**Vorbereitung und Nähen:** Innen- und Außenkrempe rechts auf rechts aufeinanderlegen und an der Außenkante mit Stecknadeln stecken. Die Seitennähte beider Krempe sollen aufeinander treffen. Die gesteckte Strecke nähen.



**Einschneiden und Bügeln:** Nahtzugabe zur Hälfte auf 0,5cm zurückschneiden und im Abstand von 0,5cm quer bis kurz vor die Naht einschneiden. Die Krempe auf rechts wenden und entlang der Naht bis zur Kante flachbügeln.

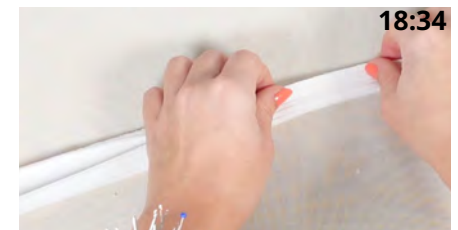


**Absteppung (optional):** Krempe im Abstand von 1cm entlang der Kante ringsherum von rechts absteppen. Neben der genähten Naht nochmals im Abstand von 1cm nähen. Dies bis zu 8 mal wiederholen, sodass von der Innenkante der Krempe die letzte Naht im Abstand von 2cm entsteht.



**Vorbereitung und Nähen:** Den Außenhut (mit Einlage) und die fertige Krempe rechts auf rechts an an der offenen Kanten entlang der Knipse zusammenstecken. Zur Hilfe kann die Krempe im Außenhut liegen. Die gesteckte Strecke nähen.

## 4. Bindebänder (optional)





**Bügeln und Vorbereitung:** Beide Bindebänder entlang der langen Kante 1cm nach innen umschlagen und zusammenstecken.



**Nähen:** Knappkantig entlang der eingefalteten Kanten nähen.



**Vorbereitung:** Beide Bindebänder rechts auf rechts an den Seitenknipsen des Innenhuts feststecken.

## 5. Hüte vereinen

21:25



**Vorbereitung und Nähen:** Innenhut und Krempe an der offenen Kante rechts auf rechts zusammenstecken. Die gesteckte Naht rundherum nähen.



**Wenden und Nähen:** Durch die Wendeöffnung den kompletten Hut vorsichtig wenden. Die Nahtzugaben der Wendeöffnung nach innen falten und mit Stecknadeln feststecken. Mit einem Handstich oder Steppnaht mit der Nähmaschine schließen.

*Fertig!*

# SCHNITTMUSTER VERSTEHEN

Die JULIANA MARTEJEVS Schnittmuster sind auf Englisch angelegt. In dieser Legende findest du alle relevanten Wörter um die Schnittteile zuordnen und die Zuschnittinformationen lesen zu können.

## Englisch - Deutsch

Aufgrund des geringen Platzes auf den Schnittmustern sind die Schnittteile nur auf Englisch beschriftet. Hier findest du die deutschen Übersetzungen:

Back	Rückteil	Seam	Naht
Belt loop	Gürtelschlaufe	Seam-concealed	Nahtverdeckt
Binding	Beleg	Skirt	Rock
Center back	Hintere Mitte	Sleeve	Ärmel
Center front	Vordere Mitte	Slit	Schlitz
Cut	Zuschneiden	Turtle neck	Rollkragen
Dress	Kleid	Waist	Taille
Fabric	Stoff	Waistband	Bündchen
Facing	Beleg	Welt pocket	Leistentasche
Front	Vorderteil	Zipper	Reißverschluss
Grainline	Fadenlauf		
Interfacing	Einlage		
Lining	Futter		
Neckband	Halslochpaspel		
On the fold	Im Stoffbruch		
Pencil skirt	Bleistiftrock		
Pocket	Tasche		
Pocket bag	Taschenbeutel		

# Coucou !

Derrière JULIANA MARTEJEVS - le label de mode DIY se trouve une jeune team très motivée qui se dédie au développement d'une mode DIY moderne et soutenable.

## COUSEUSE & TUTORIEL

Pour les produits DIY de JULIANA MARTEJEVS, il est généralement nécessaire d'avoir accès à une machine à coudre, mais il n'est pas nécessaire d'avoir de l'expérience en couture, étant donné toutes nos instructions vidéo sont faciles à comprendre et sont accompagnées de tutoriels basiques. Tu trouveras le lien pour les instructions vidéo du projet que tu as choisi sur la page 8.

## RESPONSABILITÉ

Nous souhaitons augmenter l'appréciation des vêtements grâce à JULIANA MARTEJEVS et faire en conséquence en sorte qu'ils soient portés plus longtemps. Nous utilisons et recommandons uniquement des matériaux de haute qualité et aussi durables que possible, dans les quantités correctes, afin de réduire les déchets et de savoir que tu fabriques ton nouveau vêtement préféré dans des conditions justes.

## COOL & MODERNE

Nous voulons montrer que les vêtements faits maison ont, à tort, une image démodée. Nos collections sont très tendances, modernes et orientées vers les tendances, et les différents vêtements et accessoires peuvent se combiner de manière variée.

## DES CORPS RÉELS

Nous avons tous des silhouettes différentes et c'est très bien ainsi. Afin de garantir que les pièces que tu as réalisées toi-même s'adaptent parfaitement, même si tu as eu beaucoup de mal à les confectionner, nous proposons aussi tous les patrons individuellement à tes propres mesures. Nous t'expliquons comment cela fonctionne - même si tu as déjà acheté un patron standard - sur la page 11.

## SETS DIY

Tous les matériaux nécessaires à la réalisation de tes projets sont disponibles en quantité juste et en qualité exceptionnelle dans nos sets DIY. Ils contiennent tout ce qui est nécessaire à la confection du vêtement ou de l'accessoire en question : des tissus écologiques de qualité supérieure et du fil, jusqu'au plus petit bouton. Tu trouveras un lien vers le kit DIY pour le projet que tu as choisi à la page 7.

Nous te souhaitons beaucoup de plaisir à réaliser ton nouveau vêtement préféré! L'équipe JULIANA MARTEJEVS



Au cœur de Berlin, Juliana et notre équipe confectionnent tes patrons.


## Suis-nous sur les réseaux sociaux

 julianamartejevs\_official

 julianamartejevsofficial

 JULIANA MARTEJEVS

 JULIANA MARTEJEVS

 julianamartejevs\_official

#JULIANAMARTEJEVSonME

Laisse-toi inspirer sur [www.julianamartejevs.com](http://www.julianamartejevs.com)

# THE BUCKET HAT

Le bucket hat, ou chapeau de pêcheur, est de retour – et plus cool que jamais. Cela fait un certain temps que son retour se dessine, mais il est désormais sur toutes les lèvres - ou plutôt sur toutes les têtes. La tendance s'essouffera-t-elle rapidement ? Nous ne le pensons

pas, car le bucket hat n'est plus depuis longtemps un simple chapeau de soleil pratique, mais un accessoire unisexe qui fonctionne en toute saison. Avec ou sans bandeau, c'est toi qui décides. Coude ton Bucket Hat comme tu le souhaites.

*Nos Style*

**& celui de notre communauté**

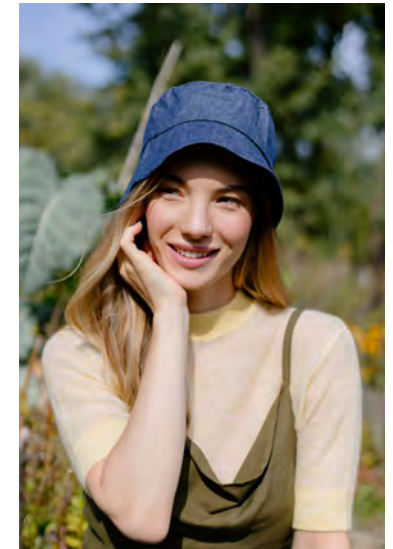
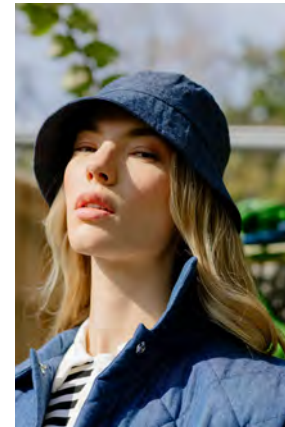
**Projets bricolage qui y vont avec :**



Robe à coudre „The Lola Blouse“



Sac à tricoter „The Poppy Bag Wool-Edition“



# MATÉRIAUX

## Matériaux :

- Tissu principal, p. ex. denim de coton, pour une largeur de tissu de 140 cm : 60cm
- Entoilage, p.ex. H250 pour une largeur de tissu de 90 cm : 55cm
- Fil à coudre de couleur correspondante



*Maintien*

## Ustensiles :

- épingles
- une paire de ciseaux à papier et à tissu
- une règle ou un mètre
- planche et fer à repasser
- machine à coudre avec aiguille standard

Prends soin de tes vêtements et fais un geste pour l'environnement. Afin que tu puisses profiter le plus longtemps possible des pièces que tu as fabriquées toi-même, nous te recommandons de les **laver à basse température** et **sans les essorer**. Cela permet de protéger les tissus, de maintenir la forme et de consommer moins d'énergie.



*Tissus recommandés*

Nous te recommandons un **Sweat d'été en coton bio, certifié GOTS**, qui te procurera un confort merveilleusement doux !

Savais-tu que le coton bio consomme **91% d'eau en moins** que le coton traditionnel ? Donc, en plus, tu protèges l'environnement !

Patrons également disponibles en kits de couture.



Pssst... de nombreux patrons sont disponibles sous forme de kits de couture sur [www.julianamartejevs.com](http://www.julianamartejevs.com) avec de magnifiques tissus et de la mercerie.



# 10% de remise

sur ton prochain achat avec le Code **NEXTPROJECT10**

[www.julianamartejevs.com](http://www.julianamartejevs.com)

# PRÉPARATION

## 1. Imprimer

Lors de l'impression du patron, assure-toi que tu imprimes à la **taille réelle** et **sans bordures** ; en outre, l'ajustement automatique à la page doit être désactivé. Mesure **la case à cocher** sur le patron après l'impression. Si la mesure est correcte, tu peux commencer.

## 2. Coller

Colle les différentes feuilles directement **côte à côte** avec du ruban adhésif transparent, sans rien plier ou couper au préalable. Oriente-toi sur les combinaisons de lettres et de chiffres :

A1	A2	A3
B1	B2	B3
C1	C2	C3
D1	D2	D3

Courtes instructions vidéo sur la manière d'imprimer et de coller correctement :



## 3. Découper

Découpe les différentes pièces du patron après les avoir collées sur la ligne de taille que tu as choisie. Pour savoir à quoi elles ressemblent et quelle taille est la plus appropriée pour toi, consulte la page 10.

## 4. Laver

**Lave et sèche** ton tissu ou passe-le à la vapeur chaude pour éviter qu'il ne rétrécisse après la découpe.

## 5. Démarrer le tutoriel

Scanne notre code QR ou visite [www.julianamartejevs.com/tutorials](http://www.julianamartejevs.com/tutorials) pour accéder directement à nos **instructions vidéo**. Nous te montrons étape par étape comment réaliser ta nouvelle pièce préférée.



Scanne-moi

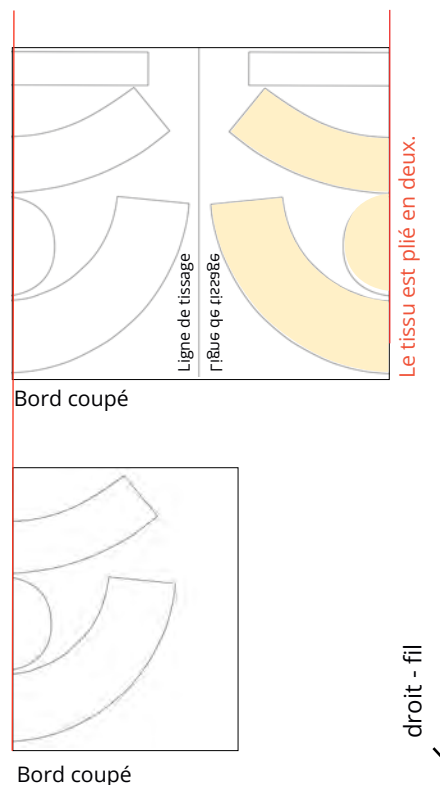
*Tu n'as jamais cousu ?*

Dans notre **tutoriel de base**, nous te montrons les bases de la machine à coudre et tu peux directement commencer !

# DÉCOUPER

## PLAN DE COUPE

Place les pièces du patron sur le tissu de manière à ce que tout s'emboîte. Surfiler et coller ensuite, comme indiqué sur le patron. Les tissus en jersey ou en sweat peuvent être surfilés en option. Si tu couds ton projet avec une surjeteuse et non une machine à coudre, ne fais pas de surjet avant. Voici comment il faut poser tes pièces du patron sur le tissu, **de manière à ce que tout tienne dessus** :



Le tissu est plié en deux.

droit - fil

## IMPORTANT

**MARGE DE COUTURE** : Lors de la découpe de textiles, on entend par « marge de couture » la largeur de l'espace entre la couture proprement dite et l'arête de coupe. **Tous les marges de couture sont déjà incluses dans le patron.** Sauf indication contraire sur les différentes pièces du patron ou dans les instructions vidéo, le surplus de couture est toujours de 1 cm.

**LISIÈRE** : Elle est souvent imprimée de manière colorée et contient des informations sur le fabricant et le traitement du tissu.

Parfois, elle ne contient pas d'impression ; on la reconnaît alors à son tissage légèrement différent, qui se distingue nettement du reste du tissu.

**DÉCOUPE DANS LE PLI** : le tissu est plié parallèlement à la lisière. Deux couches de tissu opposées sont ainsi découpées simultanément.

**SENS DU TISSU** : La flèche sur le patron indique toujours le sens du fil. Lors de la découpe, il faut veiller à ce qu'elle soit parallèle à la lisière du tissu.

### NETTOYER :

Les bords à nettoyer sont représentés par des rayures.

### COLLER :

Les surfaces qui doivent être collées sont représentées en jaune.

# TABLEAU DES MESURES

Trouve ta taille pour nos patrons standard simplement à l'aide de notre tableau de mesures.

Le Bucket Hat existe dans les tailles S-L et en deux longueurs, avec ou sans bandeau.

Tableau des mesures pour The Bucket Hat :

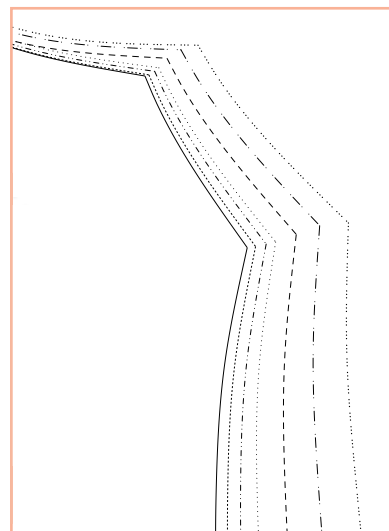
Mesures en inches/cm	S	M	L
<b>Tour de tête</b>	50-53cm	53-56cm	56-59cm

Tableau des mesures pour les vêtements :

Mesures en inches/cm	XS	S	M	L	XL	XXL	XXXL
<b>Buste</b>	32/82	34/86	36/90	38/96	40/102	42/108	45/116
<b>Taille</b>	24/62	26/66	28/70	30/76	32/82	34/88	38/96
<b>Bassin</b>	35/90	37/94	39/98	41/104	43/110	45/116	48/122

Lorsque tu as déterminé ta taille, découpe tes pièces de patron en suivant le type de **ligne correspondant** à ta taille :

S —————  
 M - - - - -  
 L ······



# SUR VOS MESURES

Il n'y a rien de plus frustrant que de finir avec un vêtement que l'on a cousu soi-même et qui ne nous va pas. Cela va cesser maintenant ! Car si tu te donnes la peine de coudre un vêtement toi-même, il faut qu'il soit cousu parfaitement. C'est pourquoi nos patrons sont désormais disponibles dans la variante „ Individuellement à la mesure“.

Tu apprendras à droite comment procéder.



**\* Ne t'inquiète pas, il n'est pas trop tard si tu as déjà acheté le patron standard pour un projet.**

Commande la variante „ individualisée à la mesure“ sur notre site web [www.julianamartejevs.com](http://www.julianamartejevs.com). Utilise le code de réduction unique firstpattern50 et épargne 50% sur ton premier patron personnalisé.

*Comment faire*



**1. Achète le patron personnalisé et reçois les instructions pour prendre les mesures en téléchargement. \***



**2. Mesure-toi et inscriis tes mensurations dans notre formulaire.**



**3. Nos designers construisent la coupe à tes mesures.**



**4. Tu recevras le patron papier par la poste.**



**5. Grâce aux instructions vidéo gratuites, tu peux coudre un vêtement selon un patron qui convient parfaitement à ton corps.**



Les vêtements les plus soutenable sont ceux que nous possédons déjà - cela ne se discute pas. Pourtant, nous avons cherché une solution pour concilier notre passion pour la mode et un comportement de consommation responsable.

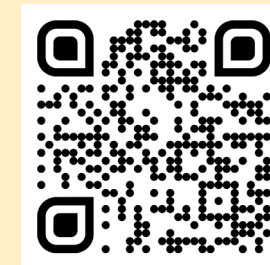
Au cours de nos recherches, nous avons réalisé que la solution était en fait assez évidente : pourquoi ne pas fabriquer nous-mêmes nos vêtements ? Avec notre concept, nous voulons faire prendre conscience de la quantité de travail nécessaire à la fabrication d'un vêtement ou d'un accessoire, et ainsi faire en sorte

que nos clients apprécient leur nouveau vêtement préféré, en prennent soin et le portent longtemps avec orgueil.

Parallèlement, nous veillons à choisir nos matériaux de la manière la plus respectueuse possible de l'environnement. Nous voulons changer le fait que la mode DIY n'est pas encore aussi durable qu'elle pourrait l'être. Tu trouveras plus d'informations sur notre concept en 6 points sur [www.julianamartejevs.com](http://www.julianamartejevs.com). Ensemble, faisons évoluer le monde de la mode DIY. Révolutionnons la mode !

## Tutoriels vidéos

Pour chaque patron, il existe également un tutoriel vidéo gratuit sur YouTube. Au début de chaque chapitre de ces instructions écrites, tu trouveras dans le coin supérieur droit le temps correspondant dans le tutoriel vidéo, afin que tu puisses t'y retrouver très rapidement. Bonne couture !



Canal YouTube  
@JULIANA MARTEJEVS

## 1. Côtés & bord

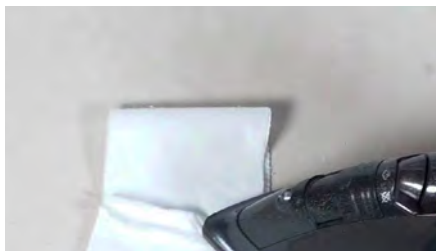


**Préparation :** Placer les deux bords et les parties latérales avec et sans doublure, endroit contre endroit, et les épingler sur les côtés.



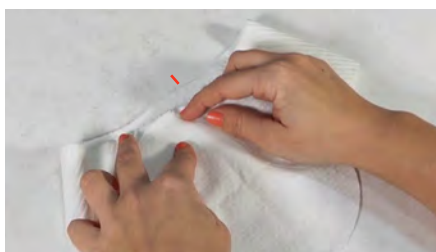
**Coudre :** Pour la partie latérale avec doublure, ne coudre qu'une couture d'environ 2 cm au début et à la fin du parcours. Cette ouverture servira à retourner le chapeau par la suite. Fermer les autres tronçons épinglés avec un point droit d'une longueur de point de 2,5. Le surplus de couture est de 1cm.  
**Important !** A partir d'ici, on travaille toujours avec ce type et cette longueur

de point. Sauf indication contraire, le surplus de couture est toujours de 1 cm.



**Repasser :** Écarter les surplus de couture au fer à repasser.

## 2. Coiffe intérieure et Chapeau extérieur



**Préparation :** Assembler les couvercles et les parties latérales respectivement pour le chapeau intérieur et le chapeau extérieur avec et sans garniture, endroit contre endroit du knipse.



**Coudre :** Coudre la section épinglée.

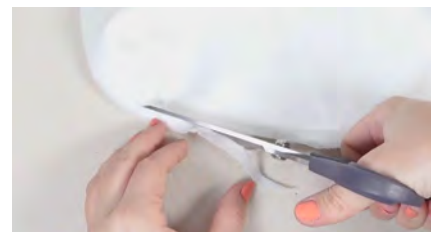


**Incision :** Couper le surplus de couture à moitié, à 0,5 cm.

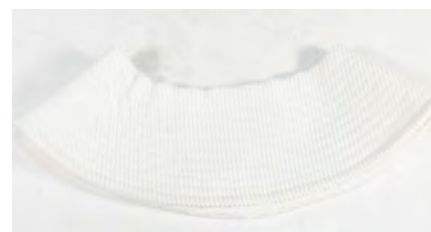
## 3. Rebord



**Préparation et couture :** Poser le bord intérieur et le bord extérieur l'un sur l'autre, endroit contre endroit, et épingler le bord extérieur. Les coutures latérales des deux bordures doivent se rejoindre. Coudre la partie épinglée.



**Incision et repassage :** Couper le surplus de couture à moitié sur 0,5 cm et faire une incision transversale à 0,5 cm de la couture. Retourner le bord sur l'endroit et repasser à plat le long de la couture jusqu'au bord.

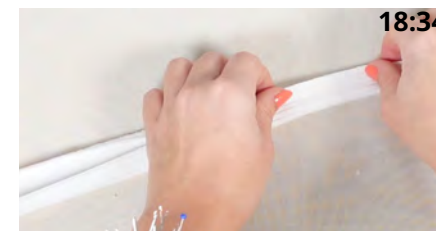


**Piquage (en option) :** Piquer le bord sur tout le pourtour à partir de l'endroit, à une distance de 1 cm. Coudre à nouveau à 1 cm de la couture réalisée. Répéter cette opération jusqu'à 8 fois, de sorte que la dernière couture soit faite à partir du bord intérieur du bord, à une distance de 2 cm.



**Préparation et couture :** Assembler le chapeau extérieur (avec la doublure) et le bord terminé, endroit contre endroit, sur les bords ouverts le long du coude. Le bord peut être placé dans le chapeau extérieur pour aider. Coudre la partie épinglée.

## 4. Liens à nouer (en option)





**Repassage et préparation :** Replier les deux bandes d'attache de 1 cm vers l'intérieur le long du bord long et les épingler ensemble.

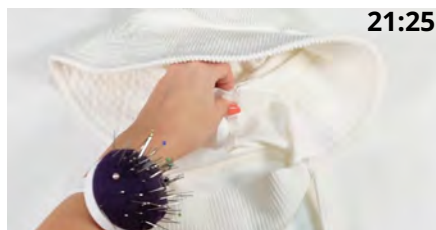


**Coudre :** Coudre à ras bord le long des bords repliés.

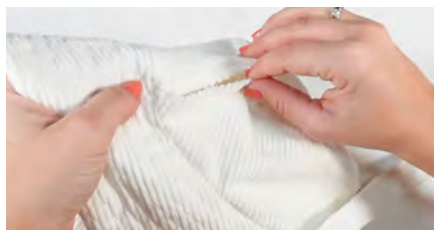


**Préparation :** Épingler les deux liens, endroit contre endroit, sur les pinces latérales du chapeau intérieur.

## 5. Unir les chapeaux



**Préparation et couture :** Assembler la casquette intérieure et le bord ouvert, endroit contre endroit. Coudre la couture piquée tout autour.



**Retourner et coudre :** Retourner délicatement le chapeau complet par l'ouverture de retournement. Replier les surplus de couture de l'ouverture de retournement vers l'intérieur et les fixer avec des épingles. Fermer avec un point à la main ou une surpiqûre à la machine à coudre.

*Fun!*

# COMPRENDRE LES PATRONS

Les patrons JULIANA MARTEJEVS sont conçus en anglais. Dans cette liste, tu trouveras tous les mots importants pour pouvoir associer les pièces du patron et lire les informations sur le patron.

## Anglais - Français

En raison du peu de place disponible sur les patrons, les pièces du patron sont uniquement étiquetées en anglais. Ici, tu trouveras les traductions en français :

Back	Dos	Seam	Couture
Belt loop	Boucle de ceinture	Seam-concealed	Coutures cachées
Center back	Centre dos	Skirt	Jupe
Center front	Centre devant	Sleeve	Manches
Cut	Couper	Slit	Fente
Dress	Robe	Turtle neck	Col roulé
Fabric	Tissu	Waist	Taille
Facing	Revêtement	Waistband	Poignets
Front	Devant	Welt pocket	Poche à filet
Interfacing	D'interface	Zipper	Fermeture à glissière
Lining	Doublure		
Neckband	Passe-poil pour le cou		
On the fold	Couper au pli		
Pencil skirt	Jupe crayon		
Pocket	Sac		
Pocket bag	Sac de poche		