

**Your new
favorite
turtleneck.**

Dein neuer
Lieblingsrollkragen-
pullover.

Difficulty:
Easy peasy

Schwierigkeitsstufe:
Super einfach



Written
instructions
& video tutorial

Schriftliche &
Video Anleitung



Takes appr.
4 hours

Ca. 4 Stunden
Projektdauer



Designed
in Berlin

Designed in
Berlin



THE *Basic* Turtleneck

Semi-fitted turtleneck sweater with long sleeves.
Lockerer Rollkragenpullover mit langen Ärmeln.



Hello there!

JULIANA MARTEJEVS – The DIY Fashion Label is a young, highly motivated team, dedicated to the development of modern and sustainable DIY fashion.

SEWING MACHINE & TUTORIAL

JULIANA MARTEJEVS DIY products usually require access to a sewing machine. You do not necessarily need sewing experience, as all our video tutorials are easy to understand and accompanied by basic tutorials. The link to the video tutorial for your selected project can be found on page 8.

RESPONSIBILITY

With our label JULIANA MARTEJEVS we want to increase the **appreciation** for clothing and make it be worn longer. We use and recommend only high quality and sustainable materials in the right quantities to reduce waste and to know that you are making your new favourite piece in fair conditions.

COOL & MODERN

Our goal is to prove that self-made clothing unjustly has a dusty image. Our collections are designed to be cool, modern, and trendy, and the individual garments and accessories can be combined in many ways.

REAL BODIES

We all have different bodies and that's amazing. To make sure that your self-made clothing fits perfectly, because you're obviously putting a lot of effort into the process, we also offer all **patterns individually customized to your own measurements**. You can find out more about how this works - even if you have already purchased a standard pattern - on page 11.

DIY KITS

All the materials you need for your projects are also available in the right quantity and great quality in our **DIY kit**. They contain everything you need for your selected garment or accessory: from high-quality, sustainable fabrics, to yarn, and the smallest button. You'll find a link to the DIY kit for your selected project on page 7.

We wish you lots of fun making your new favorite piece!

Your
JULIANA MARTEJEVS Team



Juliana and our team design your patterns in the heart of Berlin.

Follow us on Social Media

- 📷 julianamartejevs_official
- 🎧 julianamartejevsofficial
- 📌 JULIANA MARTEJEVS
- 👕 JULIANA MARTEJEVS
- 📺 julianamartejevs_official
- #JULIANAMARTEJEVSonME

Get inspired at www.julianamartejevs.com/en

THE BASIC TURTLENECK

There are many names for it worldwide: Whether Polo Neck, Role Neck, Turtle Neck or Skivvy - the turtleneck sweater sewing pattern is an absolute all-rounder. At the latest since Apple founder Steve Jobs made a turtleneck his signature lock, it's probably clear to all of us: a turtleneck sweater always looks good. Whether you use a stretch stitch on your sewing machine or your overlock, you can sew a modern turtleneck

sweater yourself with just 14 seams. The trendy turtleneck sewing pattern is carefully designed to ensure a flattering fit that combines both comfort and style. The slightly loose fit gives freedom, style and coziness at the same time. Your turtleneck sweater pattern is sewable in a variety of fabrics, from soft knits for cozy winter evenings to lighter materials for a trendy summer look.

Styles by us & our community

Matching
DIY projects:



Sewing project
„The Leslie Pants“



Sewing project
„The Olivia Coat“



MATERIALS

Materials:

- knitted or jersey fabric with a width of 1 1/2 yd / 140cm:
XS-XL: 1 2/5 yd / 1.30m
XXL-XXXL: 1 1/2 yd / 1.40m
- sewing thread in a matching color

Utensils:

- pins
- sewing machine
- paper and fabric scissors
- ironing board and iron
- jersey sewing machine needle



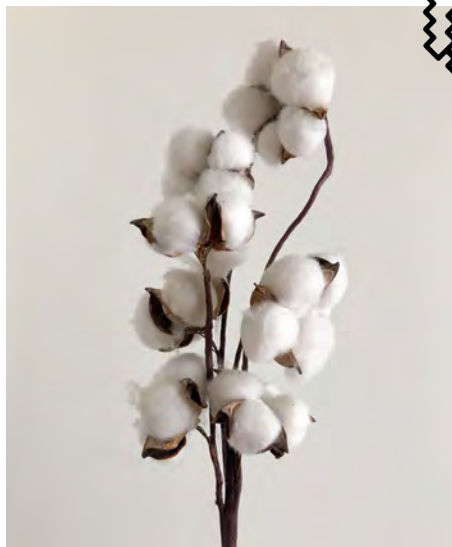
Care

Take care of your garments and do something good for the environment. To enjoy your self-made pieces as long as possible, we recommend washing them at **low temperatures and without spin cycles**. This protects the fabrics, preserves the cut and less energy is used.



Fabric Recommendation

We recommend a **viscose knit** fabric for a wonderfully soft feel! Did you know that viscose is made from **renewable plant-based materials** such as cotton, and the production process often incorporates **eco-friendly technologies** reducing its environmental impact compared to traditional synthetic fabrics.



Each pattern also available as DIY kit



Shhh... all materials are also available as a DIY kit on www.julianamartejevs.com/en/ in the right quantity and great quality.



10% discount

on your next purchase with the code **NEXTPROJECT10**

www.julianamartejevs.com/en/

PREPARATION

1. Printing

When printing the pattern, make sure to print in **actual size** and **without margins**; also, turn off the automatic page adjustment. Measure the **test square** afterwards. If the measurement is correct, you are ready to go. Otherwise, adjust your printer settings.

2. Taping

Tape the individual sheets together **edge to edge** using transparent tape, without folding or cutting anything off beforehand. Use the letter/number combinations as a guide like this:

A1	A2	A3
B1	B2	B3
C1	C2	C3
D1	D2	D3

Short video tutorial on correct printing & taping:



Scan me

3. Cutting

After taping the sheets together cut out the individual paper pattern pieces along the line of your selected size. To find out which size is right for you go to page 10.

4. Washing

Wash and dry your fabric or steam it hot to prevent shrinkage after cutting.

4. Starting the tutorial

Scan our QR code or visit www.julianamartejevs.com/en/tutorials and get directly to our **video tutorials**. We're showing you step-by-step how to make your new favorite piece.



Never sewn before?

In our **Basics Tutorial** we're showing you the basics you need to know to use your sewing machine and you're ready to go!

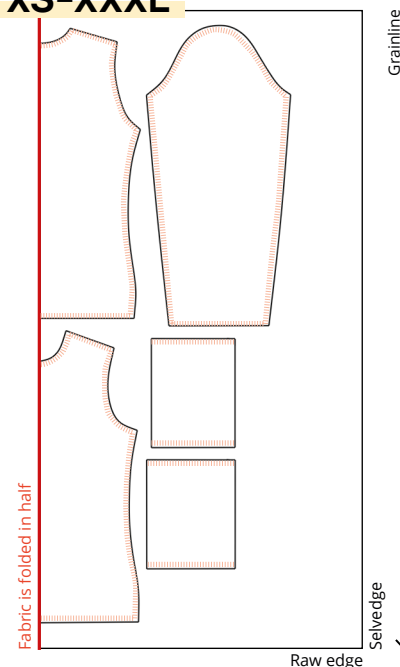


CUTTING THE FABRIC

LAYPLAN

This is how you lay your pattern pieces onto the fabric so everything fits. Serge and interline after cutting if indicated on the layplan. Serging jersey & sweat fabrics is optional. If sewing your project with an overlocker skip prior serging.

XS-XXXL



IMPORTANT

SEAM ALLOWANCES: When cutting textiles, the seam allowance is the width of the space between the actual seam and the cutting edge. **All seam allowances are already included in the pattern.** Unless otherwise indicated on the individual pattern pieces or announced in the instructions, the seam allowance is always 3/8 in/1 cm

ON FOLD: The fabric is folded in half parallel to the selvedge. Thus, two layers of fabric are cut at the same time, because the Turtleneck is symmetrical. **Attention:** The collar pattern piece is cut only 1 time.

SELVEDGE: It is often colorfully printed and contains information about the manufacturer and treatment of the fabric. Sometimes it does not contain any printing, in which case it can be recognized by the slightly different weave, which clearly stands out from the rest of the fabric.

SERGED SEAM ALLOWANCE: Edges that need to be serged are marked in peach stripes

INTERFACE: Parts that need interfacing are marked in yellow

GRAINLINE: The arrow on the pattern pieces always shows the direction of the grain line. When cutting, make sure it is parallel to the selvedge.

MEASUREMENT CHART

Easily find **your size** for our standard patterns using our measurement chart.

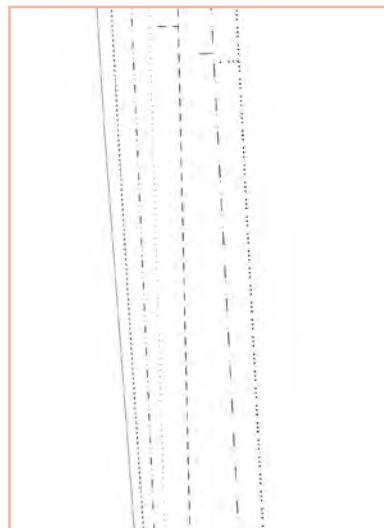
We recommend doing a **fitting with a toile** for any garment to check the size and balance.

Measure your chest, waist, and hips and check the chart to see which size most closely matches your own measurements.

Measurements in in/cm	XS	S	M	L	XL	XXL	XXXL
Bust	32/82	34/86	36/90	38/96	40/102	42/108	45/116
Waist	24/62	26/66	28/70	30/76	32/82	34/88	38/96
Hip	35/90	37/94	39/98	41/104	43/110	45/116	48/122

Once you have determined your size, cut out your pattern pieces along the **line for your size**:

- XS _____
- S - - - - -
- M
- L
- XL - - - - -
- XXL
- XXXL



CUSTOM PATTERNS

There is nothing more frustrating than a self-sewn garment that ends up fitting poorly. But no more of that! If you already put in the effort to sew a garment yourself, then it should also fit perfectly. That's why our patterns are now also available with the option "Customized to your measurements".

You'll find detailed instructions on the right.



*** Don't worry, it's not too late if you have already bought the standard pattern for a project.** Order the option „Customized to your measurements“ on our website www.julianamartejevs.com/en/. Use the discount code `firstpattern50` and save 50% on your first custom pattern.

How it's done



1. Buy the custom pattern and get a measuring guide as a download file. *



2. Measure yourself and enter your measurements in our form.



3. Our designers construct the pattern according to your measurements.



4. You will receive the paper pattern by mail.



5. Using the free video tutorial you will sew a garment according to a pattern that perfectly fits your body.

SUSTAINABILITY THROUGH DIY



The most sustainable clothes are the ones we already own - there's no arguing about that. Still, we've been looking for a solution to combine our passion for fashion with responsible consumerism.

During our research, we realized that the solution is actually quite obvious: **why don't we make our own clothes?** With our concept, we want to create an awareness of how much work is put into the production of a garment or accessory, and thereby achieve that

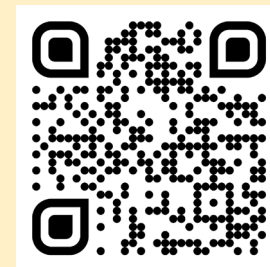
our customers appreciate their new favourite piece, take care of it and wear it with pride for a long time.

At the same time, we make sure to carefully select our materials in the most environmentally friendly way possible. We want to change the fact that DIY fashion is not yet as sustainable as it could be. You can find out more about our **6-point concept** on www.julianamartejevs.com/en/. Let's revolutionize the DIY fashion world together!

INSTRUCTIONS

Video tutorial

For each pattern you can find a free video tutorial on YouTube. At the beginning of each chapter in the written instructions, you will see the corresponding time for the video tutorial in the right corner, to help you find your way around quickly. Enjoy sewing!



YouTube Channel
@JULIANA MARTEJEVS

1. Side and shoulder seams



Preparation: Place front and back pieces right sides together and pin side seams and shoulder seams.



Settings: Work with a domestic sewing machine or an overlock machine. If sewing with a sewing machine, sew a stretch

stitch with a stitch length of 2.5 and a seam allowance of 1cm (7/16in). If sewing with the overlock, all seams except hems can be sewn with a 3- or 4-thread overlock stitch.

The seam allowances are always 1cm (7/16in) unless otherwise specified. The seam allowances of seams sewn with an overlock must be shortened to the width of the selected overlock seam.



Sewing: Close both shoulder seams and both side seams.



Ironing: Press all seam allowances apart.

2. Sleeves



Preparation: Fold sleeves right sides together and pin sleeve seam.

Sewing: Close sleeve seams.



Ironing: Press seam allowances apart.



Preparation: Choose correct sleeve for armhole. The front sleeve has only one notch in the armhole and sleeve. There are two notches in the back pieces.



Preparation: Insert sleeves right sides together into the respective armhole. The sleeve seam meets the side seam of the top. The shoulder seam meets the notch of the sleeve.

Sewing: Sew in sleeves all around.

Ironing: Press seam allowances.

3. Turtleneck



Preparation: Place turtleneck pieces right sides together and pin the two long sides.

Sewing: Close both side seams of the turtleneck.



Ironing: Press seam allowances apart.



Ironing: Fold turtleneck in half so that both open edges are on top of each other. Press the folded edge so that there is a sharp fold line.



Preparation: The longer side of the turtleneck belongs to the front neck hole. The shorter side of the turtleneck belongs to the back neck hole. Pin both open edges of the turtleneck right sides together into the neck hole. The side seams of the turt-

leneck meet the shoulder seams of the top. Distribute the fullness evenly over the section.

Sewing: Sew both layers of the turtleneck at the same time with a seam all around the neck hole.

Ironing: Press seam allowances

4. Hems



Ironing: Turn sleeve and bodice hems 2cm (13/16in) to the wrong side of the fabric, press and pin.



Sewing: Topstitch sleeve and bodice hems from the wrong side close to the open or serged edge so that there is a seam approx. 2cm (13/16in) from the hem.

Done!



Hallochen!

Hinter JULIANA MARTEJEVS – Das DIY-Modelabel steht ein junges hochmotiviertes Team, das sich der Entwicklung moderner und nachhaltiger DIY-Mode widmet.

NÄHMASCHINE & TUTORIAL

Für JULIANA MARTEJEVS DIY-Produkte ist meist ein Zugang zu einer Nähmaschine erforderlich, aber nicht zwingend Näherfahrung, da alle unsere Video-Anleitungen leicht verständlich sind und von Grundlagen-Tutorials begleitet werden. Den Link zur Video-Anleitung für dein ausgewähltes Projekt findest du auf Seite 8.

VERANTWORTUNG

Mit JULIANA MARTEJEVS möchten wir die **Wertschätzung** für Bekleidung erhöhen und so bewirken, dass diese länger getragen wird. Wir verwenden und empfehlen ausschließlich hochwertige und möglichst nachhaltige Materialien in den richtigen Mengen, um Abfall zu reduzieren und wissen, dass du dein neues Lieblingsstück unter fairen Bedingungen fertigst.

COOL & MODERN

Wir möchten beweisen, dass selbstgemachte Kleidung zu Unrecht ein angestaubtes Image hat. Unsere Kollektionen sind cool, modern und trendorientiert gestaltet und die einzelnen Kleidungsstücke und Accessoires lassen sich vielseitig kombinieren.

ECHTE FIGUREN

Wir alle haben unterschiedliche Figuren und das ist auch gut so. Um sicherzustellen, dass deine selbstgemachten Teile auch perfekt sitzen, wenn du sie mit viel Mühe gefertigt hast, bieten wir alle **Schnittmuster auch individuell auf deine eigenen Maße an**. Wie das funktioniert - auch wenn du schon ein Standard-Schnittmuster erworben hast - erklären wir dir auf Seite 11.

DIY-SETS

Alle Materialien, die du für deine Projekte brauchst, gibt es auch in der richtigen Menge und toller Qualität in unseren **DIY-Sets**. Sie enthalten alles, was zur Anfertigung für das jeweilige Kleidungsstück oder Accessoire benötigt wird: von hochwertigen, nachhaltigen Stoffen, über Garn, bis hin zum kleinsten Knopf. Du findest einen Link zum DIY-Set für dein ausgewähltes Projekt auf Seite 7.

Wir wünschen dir ganz viel Spaß beim Anfertigen deines neuen Lieblingsteils!
Dein JULIANA MARTEJEVS Team



Im Herzen von Berlin entwerfen Juliana und unser Team eure Schnittmuster.

Folge uns auf Social Media

 julianamartejevs_official

 julianamartejevsofficial

 JULIANA MARTEJEVS

 JULIANA MARTEJEVS

 julianamartejevs_official

#JULIANAMARTEJEVSonME

Lass dich inspirieren auf www.julianamartejevs.com

THE BASIC TURTLENECK

Weltweit gibt es dafür viele Namen: Ob Polo Neck, Role Neck, Turtle Neck oder Skivvy - das Rollkragenpullover Schnittmuster ist ein absoluter Allrounder. Spätestens seit Apple Gründer Steve Jobs einen Rollkragenpulli zu seinem Signature Look gemacht hat, ist uns wohl allen klar: Ein Rollkragenpullover geht immer. Egal ob mit einem Stretch-Stich an der Nähmaschine oder mit Einsatz eurer Overlock: Mit nur 14 Nähten könnt ihr euch einen modernen Rollkragenpullover selber

nähen. Das trendige Rollkragen Schnittmuster ist sorgfältig entworfen, um eine schmeichelnde Passform zu gewährleisten, die sowohl Komfort als auch Style vereint. Der leicht lockere Schnitt verleiht Freiheit, Style und gleichzeitig Gemütlichkeit. Dein Rollkragen Schnittmuster ist aus einer Vielzahl von Stoffen nährbar, von weichen Strickstoffen für gemütliche Winterabende bis hin zu leichteren Materialien für einen trendigen Sommer-Look.



Styles von uns & unserer Community

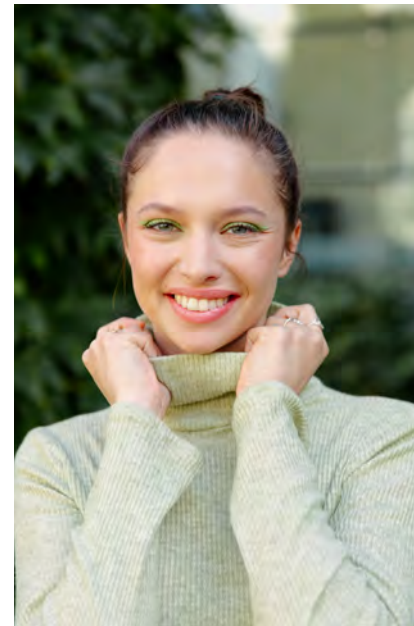
Dazu passende
DIY-Projekte:



Hose zum Nähen
„The Leslie Pants“



Jacke zum Nähen
„The Olivia Coat“



MATERIALIEN

Materialien:

- Oberstoff z.B. Strickstoff, bei 140cm Stoffbreite:
XS-XL: 1,30m
XXL-XXXL: 1,40m
- passendes Nähgarn

Utensilien:

- Stecknadeln
- Nähmaschine
- eine Nähmaschinennadel passend zur Stoffdicke, z.B. 80er Nadel
- eine Papier- und Stoffschere
- Bügelbrett und Bügeleisen



Pflege

Pflege deine Kleidungsstücke und tu' der Umwelt etwas Gutes. Damit du möglichst lange Freude an deinen eigens hergestellten Teilen hast, empfehlen wir dir, sie bei **geringen Temperaturen und ohne Schleudergänge** zu waschen. So werden die Stoffe geschont, der Schnitt bleibt erhalten und wir verbrauchen weniger Energie.



Stoffempfehlung

Wir empfehlen dir einen weichen **Strickstoff aus Viskose**, der für ein kuschelweiches Tragegefühl sorgt. Wusstest du, dass Viskose aus **erneuerbaren pflanzlichen Materialien** wie Baumwolle hergestellt wird und bei der Herstellung häufig **umweltfreundliche Technologien** eingesetzt werden?

Jedes Schnittmuster auch als DIY-Set



Pssst... alle Materialien gibt es als DIY-Set auf www.julianamartejevs.com in der richtigen Menge und toller Qualität.



10% Rabatt

auf deinen nächsten Einkauf mit dem

Code **NEXTPROJECT10**

www.julianamartejevs.com

VORBEREITUNG

1. Drucken

Achte beim Ausdrucken des Schnittmusters darauf, dass du in **tatsächlicher Größe** und **randlos** druckst; zudem sollte die automatische Seitenanpassung ausgestellt werden.

Das **Kontrollkästchen** auf dem Schnittmuster nach dem Drucken unbedingt nachmessen. Stimmt das Maß, kann es losgehen.

2. Kleben

Klebe die einzelnen Blätter direkt **Kante an Kante** mit transparentem Klebeband zusammen, ohne vorher etwas wegzuknicken oder abzuschneiden. Orientiere dich dabei an den Buchstaben/Zahlen-Kombinationen:

A1	A2	A3
B1	B2	B3
C1	C2	C3
D1	D2	D3

Kurze Videoanleitung zum richtigen Drucken & Kleben:



Scanne mich

3. Schneiden

Schneide die einzelnen Schnittteile nach dem Zusammenkleben an deiner ausgewählten Größenlinie aus. Wie die aussehen und welche Größe die richtige für dich ist, erfährst du auf Seite 10.

4. Waschen

Wasche und trockne deinen Stoff oder dampfe ihn heiß ab, damit er nach dem Zuschneiden nicht mehr einlaufen kann.

5. Loslegen

Folge der detaillierten Video-Anleitung auf www.julianamartejevs.com/tutorials oder der schriftlichen Anleitung, um richtig zuzuschneiden und zu nähen.



Scanne mich

Noch nie genäht?

In unserem **Grundlagen Tutorial** zeigen wir dir die Basics an der Nähmaschine und schon kann es losgehen!

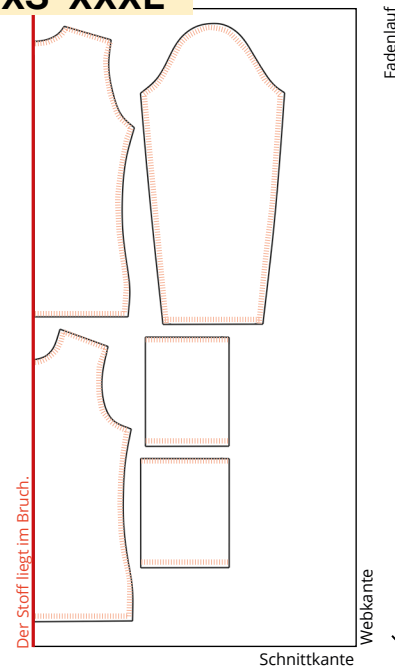


ZUSCHNEIDEN

SCHNITTBILD

So legst du deine Schnittteile auf den Stoff auf, damit alles drauf passt. Anschließend versäubern & bekleben, wenn auf dem Schnittbild angegeben. Jersey- oder Sweatstoffe können optional versäubert werden. Wenn du dein Projekt mit einer Overlock und nicht Nähmaschine nährst, bitte vorher nicht versäubern.

XS-XXXL



VERSÄUBERN:

Zu versäubernde Kanten sind in gestreift dargestellt

BEKLEBEN:

Flächen, die beklebt werden sollen, sind in gelb dargestellt

WICHTIGES

NAHTZUGABEN: Unter der Nahtzugabe ist beim Zuschneiden von Textilien die Breite des Abstandes zwischen der eigentlichen Naht und der Schnittkante zu verstehen. **Alle Nahtzugaben sind bereits im Schnittmuster enthalten.** Wenn nicht anders auf den einzelnen Schnittteilen angegeben oder in der Anleitung angesagt, beträgt die Nahtzugabe immer 1cm.

WEBKANTE: Sie ist oft bunt bedruckt und enthält Informationen zum Hersteller und zur Behandlung des Stoffes. Manchmal enthält sie auch keinen Druck, dann erkennt man sie an der etwas anderen Webart, die sich deutlich vom Rest des Stoffes abhebt.

ZUSCHNEIDEN IM BRUCH: Der Stoff wird parallel zur Webkante in der Hälfte gefaltet. Es werden so gleichzeitig zwei Stofflagen zugeschnitten, denn der Rollkragen ist symmetrisch. **Achtung:** Das Kragen Schnittteil wird jeweils nur 1mal zugeschnitten.

FADENLAUF: Der Pfeil auf dem Schnittmuster zeigt immer die Richtung des Fadenlaufs. Beim Zuschneiden muss darauf geachtet werden, dass er parallel zur Webkante verläuft.

MAßTABELLE

Finde **deine Größe** für unsere Standard-Schnittmuster einfach mithilfe unserer Maßtabelle.

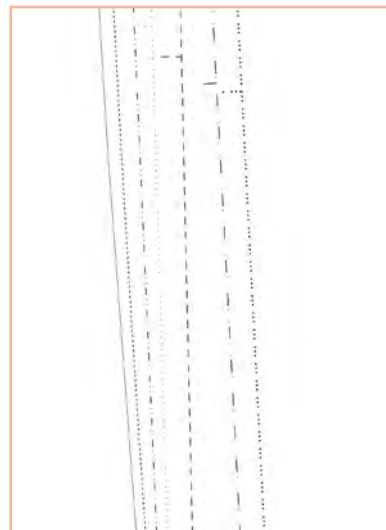
Messe deinen Brust-, Taillen- und Hüftumfang aus und schau in der Tabelle nach, welche Größe deinen eigenen Maßen am meisten entspricht.

Measurements in in/cm	XS	S	M	L	XL	XXL	XXXL
Bust	32/82	34/86	36/90	38/96	40/102	42/108	45/116
Waist	24/62	26/66	28/70	30/76	32/82	34/88	38/96
Hip	35/90	37/94	39/98	41/104	43/110	45/116	48/122

Wenn du deine Größe ermittelt hast, schneide deine Schnittteile entlang der **passenden Linienart** für deine Größe aus:

- XS _____
- S - - - - -
- M
- L
- XL - - - - -
- XXL
- XXXL

Wir empfehlen dir eine **Anprobe mit einem Probeteil**, um den Sitz und die Größe zu überprüfen.



INDIVIDUELL AUF DEINE MAßE

Es gibt nichts frustrierenderes, als wenn ein selbstgenähtes Kleidungsstück am Ende schlecht sitzt. Damit kann jetzt Schluss sein! Denn wenn du dir die Mühe machst, ein Kleidungsstück selbst zu nähen, dann soll es auch perfekt sein. Deshalb gibt es unsere Schnittmuster jetzt auch in der Variante „Individuell auf deine Maße“.

Wie das geht, erfährst du rechts.



*** Keine Sorge, es ist noch nicht zu spät, wenn du schon das Standard-Schnittmuster für ein Projekt bereits gekauft hast.** Bestelle die Variante „Individuell auf deine Maße“ auf unserer Website www.julianamartejevs.com. Nutze den einmaligen Rabattcode `firstpattern50` und spare 50% auf dein erstes individuelles Schnittmuster.

So geht's



1. Kaufe das individuelle Schnittmuster und erhalte eine Anleitung zum Ausmessen als Download. *



2. Messe dich aus und trage deine Maße in unser Formular ein.



3. Unsere Designer:innen konstruieren den Schnitt nach deinen Maßen.



4. Du erhältst das Papierschnittmuster per Post zugeschickt.



5. Mit der kostenlosen Video-Anleitung nähst du ein Kleidungsstück nach einem Schnitt, der perfekt zu deinem Körper passt.



Die nachhaltigsten Kleidungsstücke sind die, die wir bereits besitzen – darüber lässt sich nicht streiten. Dennoch haben wir nach einer Lösung gesucht, wie wir unsere Leidenschaft für Mode mit einem verantwortungsbewussten Konsumverhalten vereinen können.

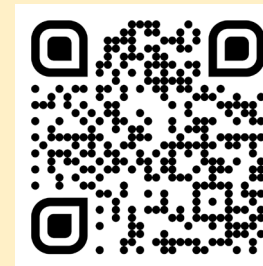
Bei unserer Recherche wurde uns klar, dass die Lösung eigentlich ganz naheliegend ist: **warum fertigen wir unsere Kleidung nicht selbst an?** Mit unserem Konzept wollen wir ein Bewusstsein dafür schaffen, wie viel Arbeit in der Herstellung eines Kleidungsstücks oder

Accessoires steckt, und dadurch erreichen, dass unsere KundInnen ihr neues Lieblingsstück wertschätzen, pflegen und lange mit Stolz tragen.

Gleichzeitig achten wir darauf, unsere Materialien möglichst umweltschonend auszuwählen. Dass DIY-Mode heute noch nicht so nachhaltig ist, wie sie sein könnte, möchten wir ändern. Mehr zu unserem **6-Punkte-Konzept** findest du auf www.julianamartejevs.com. Lasst uns die DIY-Modewelt gemeinsam revolutionieren!

Video-Anleitung

Zu jedem Schnittmuster gibt es auch eine kostenlose Video-Anleitung auf YouTube. Am Anfang jedes Kapitels in dieser schriftlichen Anleitung siehst du in der rechten oberen Ecke die korrespondierende Zeit im Video-Tutorial, damit du dich ganz schnell zurecht findest. Ganz viel Spaß beim Nähen!



YouTube Channel
@JULIANA MARTEJEVS

1. Seiten- und Schulternähte



Vorbereitung: Vorder- und Rückteil rechts auf rechts aufeinander legen und Seitennähte sowie Schulternähte stecken.



Einstellungen: Mit einer Haushaltsnämaschine oder einer Overlock-Maschine arbeiten. Wenn mit der Nähmaschine ge-

näht wird, einen Stretch-Stich mit einer Stichlänge von 2,5 und einer Nahtzugabe von 1cm nähen. Wenn mit der Overlock genäht wird, können alle Nähte, bis auf die Säume, mit einem 3- oder 4-Faden-Overlockstich genäht werden.

Die Nahtzugaben betragen, wenn nicht anders angegeben, immer 1cm. Die Nahtzugaben der Nähte, die mit einer Overlock genäht werden, müssen auf die Breite der gewählten Overlocknaht gekürzt werden.



Nähen: Beide Schulternähte und beide Seitennähte schließen.



Bügeln: Alle Nahtzugaben auseinanderbügeln.

2. Ärmel



Vorbereitung: Ärmel rechts auf rechts falten und die Ärmelnaht stecken.

Nähen: Ärmelnahte schließen.



Bügeln: Nahtzugaben auseinanderbügeln.



Vorbereitung: Richtigen Ärmel für Armloch ermitteln. Der Vorderärmel hat im

Armloch und Ärmel jeweils nur einen Knips. Im Rückteil gibt es zwei Knipse.



Vorbereitung: Ärmel rechts auf rechts in das jeweilige Armloch stecken. Die Ärmelnaht trifft auf die Seitennaht des Oberteils. Die Schulternaht trifft auf den Knips des Ärmels.

Nähen: Ärmel ringsherum einnähen.

Bügeln: Nahtzugaben glatt bügeln.

3. Rollkragen



Vorbereitung: Rollkragenteile rechts auf rechts aufeinander legen und die beiden langen Seiten stecken.

Nähen: Seitennähte des Rollkragens schließen.



Bügeln: Nahtzugaben auseinanderbügeln.



Bügeln: Rollkragen in der Hälfte falten, sodass beide offenen Kanten aufeinander liegen. Die umgeschlagene Kante bügeln, sodass ein scharfer Bruch entsteht.



Vorbereitung: Die längere Seite des Rollkragens gehört in das vordere Halsloch. Die kürzere Rollkragensseite gehört in das rückwärtige Halsloch. Beide offenen Kanten des Rollkragens rechts auf rechts in

das Halsloch stecken. Die Seitennähte des Rollkragens treffen auf die Schulternaht des Oberteils. Die Mehrweite gleichmäßig auf die Strecke verteilen.

Nähen: Beide Lagen des Rollkragens gleichzeitig mit einer Naht rundherum in das Halsloch nähen.

Bügeln: Nahtzugaben glatt bügeln.

4. Säume



Bügeln: Ärmel- und Oberteilsäume um 2cm nach links umschlagen, bügeln und stecken.



Nähen: Ärmel- und Oberteilsäume ringsherum knappkantig neben der offenen bzw. versäuberten Kante von links absteppen, sodass eine ca. 2cm von Saum entfernte Naht entsteht.

Fertig!

Coucou !

Derrière JULIANA MARTEJEVS - le label de mode DIY se trouvent une jeune team très motivée qui se dédie au développement d'une mode DIY moderne et soutenable.

COUSEUSE & TUTORIEL

Pour les produits DIY de JULIANA MARTEJEVS, il est généralement nécessaire d'avoir accès à une machine à coudre, mais il n'est pas nécessaire d'avoir de l'expérience en couture, étant donné toutes nos instructions vidéo sont faciles à comprendre et sont accompagnées de tutoriels basiques. Tu trouveras le lien pour les instructions vidéo du projet que tu as choisi sur la page 8.

RESPONSABILITÉ

Nous souhaitons augmenter l'appréciation des vêtements grâce à JULIANA MARTEJEVS et faire en conséquence en sorte qu'ils soient portés plus longtemps. Nous utilisons et recommandons uniquement des matériaux de haute qualité et aussi durables que possible, dans les quantités correctes, afin de réduire les déchets et de savoir que tu fabriques ton nouveau vêtement préféré dans des conditions justes.

COOL & MODERNE

Nous voulons montrer que les vêtements faits maison ont, à tort, une image démodée. Nos collections sont très tendances, modernes et orientées vers les tendances, et les différents vêtements et accessoires peuvent se combiner de manière variée.

DES CORPS RÉELS

Nous avons tous des silhouettes différentes et c'est très bien ainsi. Afin de garantir que les pièces que tu as réalisées toi-même s'adaptent parfaitement, même si tu as eu beaucoup de mal à les confectionner, nous proposons aussi tous les patrons individuellement à tes propres mesures. Nous t'expliquons comment cela fonctionne - même si tu as déjà acheté un patron standard - sur la page 11.

SETS DIY

Tous les matériaux nécessaires à la réalisation de tes projets sont disponibles en quantité juste et en qualité exceptionnelle dans nos sets DIY. Ils contiennent tout ce qui est nécessaire à la confection du vêtement ou de l'accessoire en question : des tissus écologiques de qualité supérieure et du fil, jusqu'au plus petit bouton. Tu trouveras un lien vers le kit DIY pour le projet que tu as choisi à la page 7.

Nous te souhaitons beaucoup de plaisir à réaliser ton nouveau vêtement préféré! Ton équipe JULIANA MARTEJEVS



Au cœur de Berlin, Juliana et notre équipe confectionnent tes patrons.

Suis-nous sur les réseaux sociaux

📷 julianamartejevs_official

🎵 julianamartejevsofficial

📧 JULIANA MARTEJEVS

📘 JULIANA MARTEJEVS

📺 julianamartejevs_official

#JULIANAMARTEJEVSONME

Laisse-toi inspirer sur www.julianamartejevs.com

THE BASIC TURTLENECK

Il a de nombreux noms dans le monde entier : Polo Neck, Role Neck, Turtle Neck ou Skivvy - le patron de pull à col roulé est absolument polyvalent. Depuis que Steve Jobs, le fondateur d'Apple, a fait du pull à col roulé son look signature, nous savons tous qu'un look à col roulé est toujours le bienvenu. Que ce soit avec un point stretch à la machine à coudre ou en utilisant ta surjeteuse, tu peux réaliser toi-même un pull à col roulé moderne avec seulement 14 points de couture. Le pa-

tron col roulé est soigneusement conçu pour garantir une coupe flatteuse qui allie à la fois le confort et le style. La coupe légèrement ample donne de la liberté, du style et en même temps de la convivialité. Ton patron de col roulé peut être cousu dans une grande variété de tissus, des tricotés doux pour les soirées d'hiver douillettes aux matières plus légères pour un look estival hyper tendance.

Styles
**à combiner
avec ton pull :**



Pantalon à coudre
„The Leslie Pants“



Veste à coudre
„The Olivia Coat“



MATÉRIAUX

Matériaux :

- Tissu extérieur, par exemple un tricot, pour une largeur de tissu de 140 cm :
XS-XL : 1,30m
XXL-XXXL : 1,40m
- Fil à coudre



Maintenance

Ustensiles :

- des épingles
- des ciseaux à papier et à tissu
- une règle ou un mètre ruban
- une planche à repasser et un fer à repasser
- machine à coudre adaptée l'épaisseur du tissu, par exemple l'aiguille 80

Prends soin de tes vêtements et contribue à la protection de l'environnement. Afin que tu puisses profiter le plus longtemps possible des pièces que tu as fabriquées, nous te recommandons de les **laver à basse température sans les essorer**. Cela permet de protéger les tissus, de maintenir leur forme et de consommer moins d'énergie.



Tissus recommandés

Nous te conseillons de choisir un denim en **coton bio certifié GOTS**, qui t'offrira une merveilleuse sensation de douceur !

Savais-tu que le coton bio consomme **91% d'eau en moins** que le coton traditionnel ? Donc, en plus, tu protèges l'environnement en même temps !



Chaque patron existe aussi en kit DIY



Pssst... tous les matériaux sont disponibles en set DIY www.julianamartejevs.com dans la juste quantité et une super qualité.



10% de remise

sur ton prochain achat avec le Code **NEXTPROJECT10**

www.julianamartejevs.com

PRÉPARATION

1. Imprimer

Lors de l'impression du patron, assure-toi que tu imprimes à la **taille réelle** et **sans bordures** ; en outre, l'ajustement automatique à la page doit être désactivé. Mesure **la case à cocher** sur le patron après l'impression. Si la mesure est correcte, tu peux commencer.

2. Coller

Colle les différentes feuilles directement **côte à côte** avec du ruban adhésif transparent, sans rien plier ou couper au préalable. Oriente-toi sur les combinaisons de lettres et de chiffres :

A1	A2	A3
B1	B2	B3
C1	C2	C3
D1	D2	D3

Courtes instructions vidéo sur la manière d'imprimer et de coller correctement :



Scanne-moi

3. Découper

Découpe les différentes pièces du patron après les avoir collées sur la ligne de taille que tu as choisie. Pour savoir à quoi elles ressemblent et quelle taille est la plus appropriée pour toi, consulte la page 10.

4. Laver

Lave et sèche ton tissu ou passe-le à la **vapeur chaude** pour éviter qu'il ne rétrécisse après la découpe.

5. Démarrer le tutoriel

Scanne notre code QR ou visite www.julianamartejevs.com/tutoriels pour accéder directement à nos **instructions vidéo**. Nous te montrons étape par étape comment réaliser ta nouvelle pièce préférée.



Tu n'as jamais cousu ?

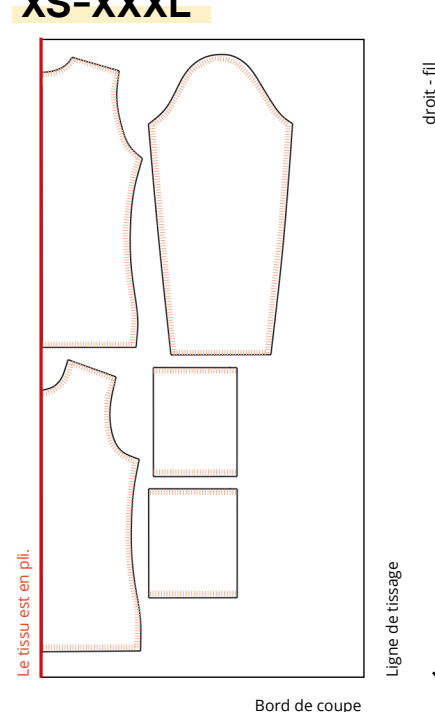
Dans notre **tutoriel de base**, nous te montrons les bases de la machine à coudre pour que tu puisses directement commencer !

DÉCOUPER

PLAN DE COUPE

Place les pièces du patron sur le tissu de manière à ce que tout s'emboîte. Surfiler et coller ensuite, comme indiqué sur le patron. Les tissus en jersey ou en sweat peuvent être surfilés en option. Si tu couds ton projet avec une surjeteuse et non une machine à coudre, ne fais pas de surjet avant.

XS-XXXL



SURFILER :
Les bords à nettoyer sont représentés par des rayures.

COLLER :
Les surfaces qui doivent être collées sont représentées en jaune.

IMPORTANT

MARGE DE COUTURE : Lors de la découpe de textiles, on entend par « marge de couture » la largeur de l'espace entre la couture proprement dite et l'arête de coupe. **Tous les marges de couture sont déjà incluses dans le patron.** Sauf indication contraire sur les différentes pièces du patron ou dans les instructions vidéo, le surplus de couture est toujours de 1 cm.

LISIÈRE : Elle est souvent imprimée de manière colorée et contient des informations sur le fabricant et le traitement du tissu. Parfois, elle ne contient pas d'impression ; on la reconnaît alors à son tissage légèrement différent, qui se distingue nettement du reste du tissu.

DÉCOUPE DANS LE PLI : le tissu est plié parallèlement à la lisière. Deux couches de tissu opposées sont ainsi découpées simultanément.

SENS DU TISSU : La flèche sur le patron indique toujours le sens du fil. Lors de la découpe, il faut veiller à ce qu'elle soit parallèle à la lisière du tissu.

TABLEAU DES MESURES

Trouve ta taille pour nos patrons standard simplement à l'aide de notre tableau de mesures.

Mesure ton tour de buste, de taille et de bassin et consulte le tableau pour voir quelle taille correspond le mieux à

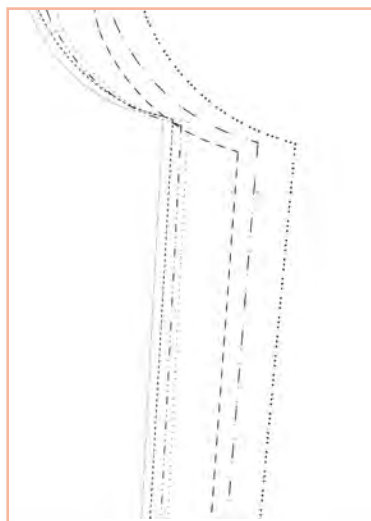
tes propres mesures.

Nous recommandons de faire un essayage avec une toile pour tout vêtement afin de vérifier la taille et l'équilibre.

Mesures en inches/cm	XS	S	M	L	XL	XXL	XXXL
Buste	32/82	34/86	36/90	38/96	40/102	42/108	45/116
Taille	24/62	26/66	28/70	30/76	32/82	34/88	38/96
Hanche	35/90	37/94	39/98	41/104	43/110	45/116	48/122

Lorsque tu as déterminé ta taille, découpe tes pièces de patron en suivant le type de **ligne correspondant** à ta taille :

- XS _____
- S - - - - -
- M · - - - -
- L · · - - - ·
- XL - - - - -
- XXL · · - - - ·
- XXXL · · · · ·



SUR VOS MESURES

Il n'y a rien de plus frustrant que de finir avec un vêtement que l'on a cousu soi-même et qui ne nous va pas. Cela va cesser maintenant ! Car si tu te donnes la peine de coudre un vêtement toi-même, il faut qu'il soit cousu parfaitement. C'est pourquoi nos patrons sont désormais disponibles dans la variante „ Individuellement à la mesure“.

Tu apprendras à droite comment procéder.



*** Ne t'inquiète pas, il n'est pas trop tard si tu as déjà acheté le patron standard pour un projet.**

Commande la variante „ individualisée à la mesure“ sur notre site web www.julianamartejevs.com. Utilise le code de réduction unique firstpattern50 et épargne 50% sur ton premier patron personnalisé.

Comment faire



1. Achète le patron personnalisé et reçois les instructions pour prendre les mesures en téléchargement. *



2. Mesure-toi et inscrie tes mensurations dans notre formulaire.



3. Nos designers construisent la coupe à tes mesures.



4. Tu recevras le patron papier par la poste.



5. Grâce aux instructions vidéo gratuites, tu peux coudre un vêtement selon un patron qui convient parfaitement à ton corps.



Les vêtements les plus durables sont ceux que nous possédons déjà – cela est indiscutable. Nous avons néanmoins cherché une solution pour concilier notre passion pour la mode et un comportement de consommation responsable.

Au cours de nos recherches, nous avons réalisé que la solution était en fait assez évidente : pourquoi ne pas fabriquer nous-mêmes nos vêtements ? Avec notre concept, nous voulons faire prendre conscience de la quantité de travail nécessaire à la fabrication d'un vêtement

ou d'un accessoire, et ainsi faire en sorte que nos clients apprécient leur nouveau vêtement préféré, en prenant soin et le portent longtemps avec orgueil.

Parallèlement, nous veillons à choisir nos matériaux de la manière la plus respectueuse possible de l'environnement. Nous voulons rendre la mode DIY plus durable qu'elle n'est pour le moment. Tu trouveras plus d'informations sur notre concept en 6 points sur www.julianamartejevs.com. Ensemble, faisons évoluer le monde de la mode DIY. Révolutionnons la mode !

Tutoriels vidéos

Pour chaque patron, il existe également un tutoriel vidéo gratuit sur YouTube. Au début de chaque chapitre de ces instructions, tu trouveras dans le coin supérieur droit le temps correspondant dans le tutoriel vidéo, afin que tu puisses t'y retrouver au plus vite. Bonne couture !



Canal YouTube
@JULIANA MARTEJEVS

1. Coutures latérales & Coutures d'épaules



Préparation : superposer le devant et le dos, endroit contre endroit, et épingler les coutures latérales et les coutures d'épaules.



Réglages : Travailler avec une machine à coudre domestique ou une surjeteuse. Si

l'on couds à la machine à coudre, coudre un point stretch avec une longueur de point de 2,5 et un surplus de couture de 1 cm. Si l'on couds avec une surjeteuse, toutes les coutures, à l'exception des ourlets, peuvent être cousues avec un point overlock à 3 ou 4 fils.

Les surplus de couture sont toujours de 1 cm, sauf indication contraire. Les surplus de couture des coutures cousues avec une surjeteuse doivent être réduits à la largeur de la couture de surjet choisie.



Couture : fermer les deux coutures d'épaule et les deux coutures latérales.



Repasser : Repasser tous les surplus de couture.

2. Manches



Préparation : Plier les manches endroit contre endroit et épingler la couture de la manche.

Couture : Fermer les coutures des manches.



Repasser : Repasser les surplus de couture.



Préparation : Déterminer la bonne manche pour l'emmanchure. La manche avant ne comporte qu'un seul point dans l'emmanchure et dans la manche. Dans le dos, il y a deux pinces.



Préparation : Insérer les manches dans les emmanchures respectives, endroit contre endroit. La couture de la manche rejoint la couture de côté du haut. La couture de l'épaule rejoint le pli de la manche.

Couture : coudre les manches tout autour.

Repassez les manches : Repasser les surplus de couture pour les lisser.

3. Col roulé



Préparation : Superposer les pièces du col roulé, endroit contre endroit, et épingler les deux côtés longs.

Couture : Fermer les coutures latérales du col roulé.



Repasser le tout : Repasser les surplus de couture.



Repasser le tout : Plier le col roulé en deux de manière à ce que les deux bords ouverts soient l'un sur l'autre. Repasser le bord replié de manière à obtenir une cassure nette.



Préparation : Le côté le plus long du col roulé doit être placé dans l'encolure avant. Le côté le plus court du col roulé doit être placé dans l'encolure arrière. Placer les deux bords ouverts du col roulé dans l'encolure, endroit contre endroit. Les coutures latérales du col roulé rejoignent les coutures d'épaule du haut. Répartir l'excédent de largeur de manière égale sur le parcours.

Couture : Coudre les deux épaisseurs du col roulé en même temps dans le trou du cou avec une couture tout autour.

Repasser le tout : Repasser les surplus de couture pour les lisser.

4. Ourlets



Repasser le tout : Replier les ourlets des manches et du haut de 2 cm sur l'envers, repasser et épingler.



Couture : Piquer les ourlets des manches et de la partie supérieure sur l'envers tout autour du bord ouvert ou surfilé, de manière à obtenir une couture à environ 2 cm de l'ourlet.

Fund

COMPRENDRE LES PATRONS

Les patrons JULIANA MARTEJEVS sont conçus en anglais. Dans cette liste, tu trouveras tous les mots importants pour pouvoir associer les pièces du patron et lire les informations sur le patron.

Anglais - Français

En raison du peu de place disponible sur les patrons, les pièces du patron sont uniquement étiquetées en anglais. Tu trouveras ci-dessous les traductions en français.

Add	Allonger	Seam	Couture
Back	Dos	Seam allowance	Allègement du cordon
Belt loop	passant de ceinture	Seam-concealed	Coutures cachées
Button	Bouton	Skirt	Jupe
Buttonhole	Boutonnière	Sleeve	Manches
Center back	Centre dos	Slit	Fente
Center front	Centre devant	Turtle neck	Col roulé
Collar	Col	Waist	Taille
Collar stand	Col Pont	Waistband	Poignets
Cut	Couper	Welt pocket	Poche à filet
Dress	Robe	Zipper	Fermeture à glissière
Fabric	Tissu	Yoke	empiècement
Facing	Revêtement		
Front	Devant		
Grainline	droit - fil		
Hem	Ourlet		
Interfacing	D'interface		
Lining	Doublure		
Length	Longueur		
Neckband	Passe-poil pour le cou		
On the fold	Couper au pli		
Pencil skirt	Jupe crayon		
Pocket	Sac		
Pocket bag	Sac de poche		
Reduce	Raccourcir		