

Your new
favorite kimono.

Dein neuer
Lieblingskimono.

Difficulty:
Easy

Schwierigkeitsstufe:
Einfach



Written
instructions
& video tutorial

Schriftliche &
Video Anleitung



Takes appr.
6 hours

Ca. 6 Stunden
Projektdauer



Designed
in Berlin

Designed in
Berlin



THE *Basic* KIMONO

Casual kimono jacket with patch pockets
Lässige Kimono-Jacke mit aufgesetzten Taschen



Hello there!

JULIANA MARTEJEVS – The DIY Fashion Label is a young, highly motivated team, dedicated to the development of modern and sustainable DIY fashion.

SEWING MACHINE & TUTORIAL

JULIANA MARTEJEVS DIY products usually require access to a sewing machine. You do not necessarily need sewing experience, as all our video tutorials are easy to understand and accompanied by basic tutorials. The link to the video tutorial for your selected project can be found on page 8.

RESPONSIBILITY

With our label JULIANA MARTEJEVS we want to increase the **appreciation** for clothing and make it be worn longer. We use and recommend only high quality and sustainable materials in the right quantities to reduce waste and to know that you are making your new favourite piece in fair conditions.

COOL & MODERN

Our goal is to prove that self-made clothing unjustly has a dusty image. Our collections are designed to be cool, modern, and trendy, and the individual garments and accessories can be combined in many ways.

REAL BODIES

We all have different bodies and that's amazing. To make sure that your self-made clothing fits perfectly, because you're obviously putting a lot of effort into the process, we also offer all **patterns individually customized to your own measurements**. You can find out more about how this works - even if you have already purchased a standard pattern - on page 11.

DIY KITS

All the materials you need for your projects are also available in the right quantity and great quality in our **DIY kit**. They contain everything you need for your selected garment or accessory: from high-quality, sustainable fabrics, to yarn, and the smallest button. You'll find a link to the DIY kit for your selected project on page 7.

We wish you lots of fun making your new favorite piece!

Your
JULIANA MARTEJEVS Team



Juliana and our team design your patterns in the heart of Berlin.

Follow us on Social Media

julianamartejevs_official

julianamartejevsofficial

JULIANA MARTEJEVS

JULIANA MARTEJEVS

julianamartejevs_official

#JULIANAMARTEJEVSonME

Get inspired at www.julianamartejevs.com/en

THE BASIC KIMONO

The Basic Kimono is a true all-rounder with its simultaneously elegant fabric and loose fit. It offers the perfect solution between the sophistication of a blazer and the comfort of a cardigan.

How about a whole DIY suit? Complete the look with the Leslie Pants and Noella Blouse.

Styles

by us & our
community



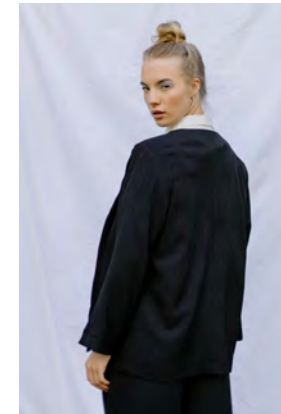
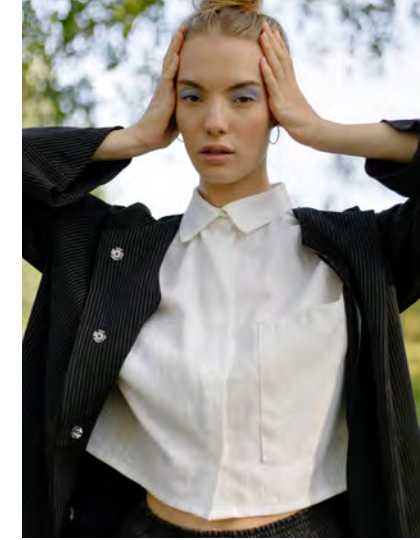
DIY projects to
complete the look:



Sewing project
„The Noella Blouse“



Sewing project
„The Leslie Pants“



MATERIALS

Materials:

- fabric, e.g. virgin wool, with a width of 1.6yd/ 140cm
XS-M: 2.45yd/ 220cm
L-XL: 2.57yd/ 235cm
XXL-XXXL: 2.75yd/ 250cm
- interfacing with a width of 1yd/ 90cm
XS-M: 0.45yd/ 40cm
L-XXXL: 0.5yd/ 45cm
- snap buttons:
XS-XL: 5 pairs
XXL-XXXL: 6 pairs
- yarn in the matching color

Utensils:

- pins
- paper and fabric scissors
- ironing board and iron
- sewing machine with standard needle



Take care of your garments and do something good for the environment. To enjoy your self-made pieces as long as possible, we recommend that you **air them and wash them by hand in lukewarm water only when necessary**. Because virgin wool is a natural fiber from the sheep itself and cleans itself for the most part.



We recommend you a **GOTS virgin wool**. So your winter will be warm and elegant.

Did you know that wool has a **natural hygienic property**? It inhibits the growth of bacteria and does not absorb unpleasant odors.

Patterns also available as sewing kits



Shhh... many patterns are also available as sewing kits on www.julianamartejevs.com/en/ with materials in the right quantity and great quality.



10% discount

on your next purchase with the

code **NEXTPROJECT10**

www.julianamartejevs.com/en/

PREPARATION

1. Printing

When printing the pattern, make sure to print in **actual size** and **without margins**; also, turn off the automatic page adjustment. Measure the **test square** afterwards. If the measurement is correct, you are ready to go. Otherwise, adjust your printer settings.

2. Taping

Tape the individual sheets together **edge to edge** using transparent tape, without folding or cutting anything off beforehand. Use the letter/number combinations as a guide like this:

A1	A2	A3	
B1	B2	B3	
C1	C2	C3	
D1	D2	D3	...

Short tutorial on how to print & tape correctly:



4. Washing

Wash and dry your fabric or iron with steam before cutting to prevent shrinkage.

5. Starting

Follow the **detailed video tutorial** on www.julianamartejevs.com/en/tutorials or the **written, illustrated instructions** to cut and sew correctly.



Never sewn before?

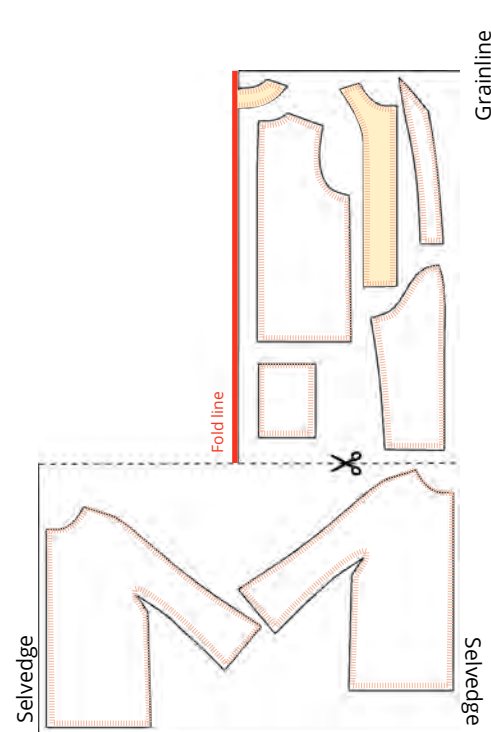
In our **Basics Tutorial** we're showing you the basics you need to know to use your sewing machine and you're ready to go!

CUTTING THE FABRIC

LAYPLAN

This is how you lay your pattern pieces onto the fabric so everything fits. Serge and interline after cutting if indicated on the layplan. Serging jersey & sweat fabrics is optional. If sewing your project with an overlocker skip prior serging.

FABRIC XS-XXXL





IMPORTANT

SEAM ALLOWANCES: When cutting textiles, the seam allowance is the width of the space between the actual seam and the cutting edge. **All seam allowances are already included in the pattern.** Unless otherwise indicated on the individual pattern pieces or announced in the video instructions, the seam allowance is always 3/8in/1cm.

SELVEDGE: It is often colorfully printed and contains information about the manufacturer and treatment of the fabric. Sometimes it does not contain any printing, in which case it can be recognized by the slightly different weave, which clearly stands out from the rest of the fabric.

GRAINLINE: The arrow on the pattern always shows the direction of the grain line. When cutting, make sure it is parallel to the selvage.

 **SERGED SEAM ALLOWANCE:** Edges that need to be serged are marked in peach stripes

 **INTERFACE:** Parts that need interfacing are marked in yellow

MEASUREMENT CHART

Easily find **your size** for our standard patterns using our measurement chart.

Measure your chest, waist, and hips and check the chart to see which size most closely matches your own measurements.

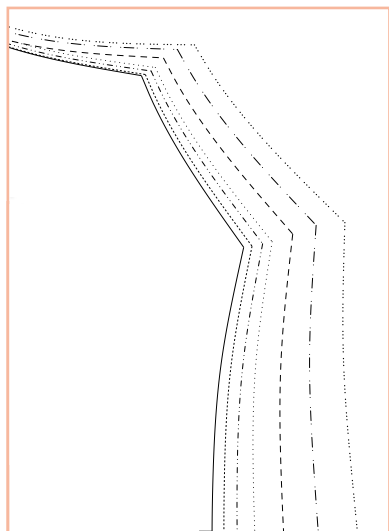
Make sure to measure your chest and waist precisely, so that piece won't fit too tight or too loose in the end.

We recommend doing a **fitting with a toile** for any garment to check the size and balance.

Measurements in in/cm	XS	S	M	L	XL	XXL	XXXL
Bust	32/82	34/86	36/90	38/96	40/102	42/108	45/116
Waist	24/62	26/66	28/70	30/76	32/82	34/88	38/96
Hip	35/90	37/94	39/98	41/104	43/110	45/116	48/122

Once you have determined your size, cut out your pattern pieces along the **line for your size**:

- XS _____
- S - - - - -
- M
- L
- XL - - - - -
- XXL
- XXXL



CUSTOM PATTERNS

There is nothing more frustrating than a self-sewn garment that ends up fitting poorly. But no more of that! If you already put in the effort to sew a garment yourself, then it should also fit perfectly. That's why our patterns are now also available with the option "Customized to your measurements".

You'll find detailed instructions on the right.



*** Don't worry, it's not too late if you have already bought the standard pattern for a project.** Order the option „Customized to your measurements“ on our website www.julianamartejevs.com/en/. Use the discount code firstpattern50 and save 50% on your first custom pattern.

How it's done



1. Buy the custom pattern and get a measuring guide as a download file. *



2. Measure yourself and enter your measurements in our form.



3. Our designers construct the pattern according to your measurements.



4. You will receive the paper pattern by mail.



5. Using the free video tutorial you will sew a garment according to a pattern that perfectly fits your body.

SUSTAINABILITY THROUGH DIY



The most sustainable clothes are the ones we already own - there's no arguing about that. Still, we've been looking for a solution to combine our passion for fashion with responsible consumerism.

During our research, we realized that the solution is actually quite obvious: **why don't we make our own clothes?** With our concept, we want to create an awareness of how much work is put into the production of a garment or accessory, and thereby achieve that

our customers appreciate their new favourite piece, take care of it and wear it with pride for a long time.

At the same time, we make sure to carefully select our materials in the most environmentally friendly way possible. We want to change the fact that DIY fashion is not yet as sustainable as it could be. You can find out more about our **6-point concept** on www.julianamartejevs.com/en/. Let's revolutionize the DIY fashion world together!

INSTRUCTIONS

Video tutorial

For each pattern you can find a free video tutorial on YouTube. At the beginning of each chapter in the written instructions, you will see the corresponding time for the video tutorial in the right corner, to help you find your way around quickly. Enjoy sewing!



YouTube Channel
@JULIANA MARTEJEVS

Information:

The numbers 1-4 in front of the minute indicators of each chapter show which part of the Chrissy Kimono video tutorial is currently being followed.

1. Overlock



Sewing: Overlock all pattern pieces after cutting. Working with a sewing machine, use a zigzag stitch with a stitch

width of 3.5 and a stitch length of 1.6 or an overlock stitch. An overlock machine can also be used.

2. Pockets



Preparation: Press both pockets 4cm (1 9/16in) from the top edge to the wrong side. Press side and bottom edges 1cm (7/16 in) to the wrong side.



Sewing: Topstitch the pockets close to the folded edge. Sew with a straight stitch with a stitch length of 2.5.

Important! From here on, always work with this stitch type and stitch length. Unless otherwise indicated, the seam allowance is always 1 cm (7/16 in).



Preparation and sewing: Pin the pockets to the front piece at the marked points on the three folded edges. The corners of the pockets should meet the markings exactly. Sew pocket on at the three edges presser foot wide. The upper edge remains open as pocket opening.

3. Sleeves and side seams



Preparation: Pin armhole of back piece and back sleeve right sides together.

Sewing: Close the pinned sections.



Preparation and sewing: Place front piece with sleeve and back piece with attached sleeve right sides together, pin and sew from neckline to sleeve hem.



Ironing: Iron in three steps: Press seam allowances from the wrong side. Then iron the seam allowances apart. Finally, iron from the right side.



Fusing: Iron a piece of fusible interfacing onto the corner of the armhole on the front piece from the wrong side. Also iron fusing to the back piece at the marking point.



Preparation and sewing: Pin the short side of the undersleeve to the right side of the back sleeve. While sewing, the corner of the undersleeve exactly meets the marking point of the back piece, then turn in the next direction and sew the next short section of the undersleeve to the corner of the back piece (see picture above).

Ironing: Iron in three steps as previously described.



Preparation: Pin side and bottom sleeve seams right sides together and close with a long seam from hem to sleeve hem.



Ironing: Iron in three steps as previously described.

4. Sleeve hem



Preparation and ironing: Fold sleeve hem 4cm (1 9/16in) to wrong side and press. Pin hem in place.



Sewing: Topstitch the folded hem on both sleeves close to the serged edge.

5. Facing



Preparation and sewing: Put facing pieces together. Pin the shoulder sections right sides together and sew.



Ironing: Iron in three steps as previously described.



Preparation and sewing: Pin and sew facing right sides together along the short section of the facing hem.



Ironing: On the wrong side, iron the seam allowances at the hem towards the facing.



Preparation and sewing: Pin the front edge and the edge of the facing right sides together. Turn the hem 4 cm (1 9/16 in) to the wrong side so that the length of the front edges matches exactly. Pin along the neck hole as well. Sew from the hem along the neck hole to the other end of the hem. After sewing, trim the seam allowances of the corners diagonally to just before the seam, turn the facing and shape the corners.



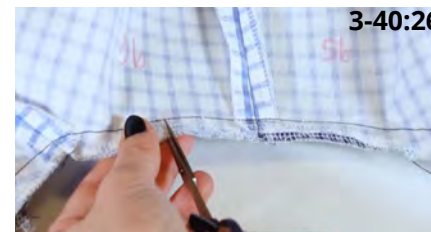
Ironing: From right side, iron all edges.

6. Hem



Preparation, ironing and sewing: Fold hem 4 cm (1 9/16 in) to the wrong side of the fabric, press and pin. Topstitch close to the serged edge.

7. Neck hole

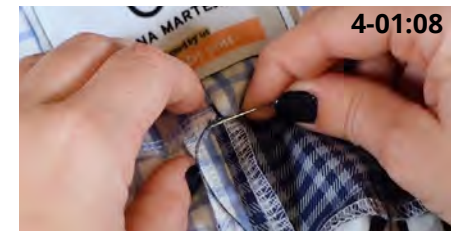


Cutting and sewing: Cut the seam allowances of the neck hole several times from the wrong side just before the seam. Turn jacket over and sew seam allowance along neck hole just next to the back of the seam on the edge of the facing. Start and end just after the corner of the front edge of the neck hole.



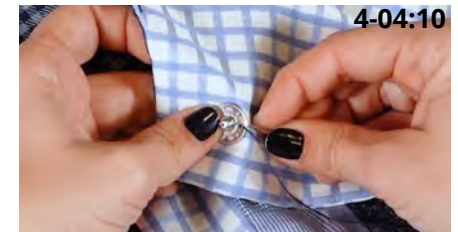
Ironing: Iron neck hole flat from right side.

8. Final touches



Hand stitch: At center back and shoulder seams, hand stitch facing to seam allowances.

9. Snap buttons



Hand stitch: Hand stitch snaps in place at the markings on the front pieces. At the upper layer, stitch only through the facing so that the seam is not visible from the right side.

Done!



Hallochen!

Hinter JULIANA MARTEJEVS – Das DIY-Modelabel steht ein junges hochmotiviertes Team, das sich der Entwicklung moderner und nachhaltiger DIY-Mode widmet.

NÄHMASCHINE & TUTORIAL

Für JULIANA MARTEJEVS DIY-Produkte ist meist ein Zugang zu einer Nähmaschine erforderlich, aber nicht zwingend Näherfahrung, da alle unsere Video-Anleitungen leicht verständlich sind und von Grundlagen-Tutorials begleitet werden. Den Link zur Video-Anleitung für dein ausgewähltes Projekt findest du auf Seite 8.

VERANTWORTUNG

Mit JULIANA MARTEJEVS möchten wir die **Wertschätzung** für Bekleidung erhöhen und so bewirken, dass diese länger getragen wird. Wir verwenden und empfehlen ausschließlich hochwertige und möglichst nachhaltige Materialien in den richtigen Mengen, um Abfall zu reduzieren und wissen, dass du dein neues Lieblingsstück unter fairen Bedingungen fertigst.

COOL & MODERN

Wir möchten beweisen, dass selbstgemachte Kleidung zu Unrecht ein angestaubtes Image hat. Unsere Kollektionen sind cool, modern und trendorientiert gestaltet und die einzelnen Kleidungsstücke und Accessoires lassen sich vielseitig kombinieren.

ECHTE FIGUREN

Wir alle haben unterschiedliche Figuren und das ist auch gut so. Um sicherzustellen, dass deine selbstgemachten Teile auch perfekt sitzen, wenn du sie mit viel Mühe gefertigt hast, bieten wir alle **Schnittmuster auch individuell auf deine eigenen Maße an**. Wie das funktioniert - auch wenn du schon ein Standard-Schnittmuster erworben hast - erklären wir dir auf Seite 11.

DIY-SETS

Alle Materialien, die du für deine Projekte brauchst, gibt es auch in der richtigen Menge und toller Qualität in unseren **DIY-Sets**. Sie enthalten alles, was zur Anfertigung für das jeweilige Kleidungsstück oder Accessoire benötigt wird: von hochwertigen, nachhaltigen Stoffen, über Garn, bis hin zum kleinsten Knopf. Du findest einen Link zum DIY-Set für dein ausgewähltes Projekt auf Seite 7.

Wir wünschen dir ganz viel Spaß beim Anfertigen deines neuen Lieblingsteils!
Dein JULIANA MARTEJEVS Team



Im Herzen von Berlin entwerfen Juliana und unser Team eure Schnittmuster.

Folge uns auf Social Media

 julianamartejevs_official

 julianamartejevsofficial

 JULIANA MARTEJEVS

 JULIANA MARTEJEVS

 julianamartejevs_official

#JULIANAMARTEJEVSonME

Lass dich inspirieren auf www.julianamartejevs.com

THE BASIC KIMONO

The Basic Kimono ist mit seinem gleichzeitig eleganten Stoff und lockeren Sitz ein echter Allrounder. Er bietet die perfekte Lösung zwischen der Feinheit eines Blazers und der Bequemlichkeit

eines Cardigans. Wie wäre es mit einem ganzen DIY-Anzug? Mache den Look mit der Leslie Pants und Noella Blouse komplett.

Styles

von uns & unserer
Community

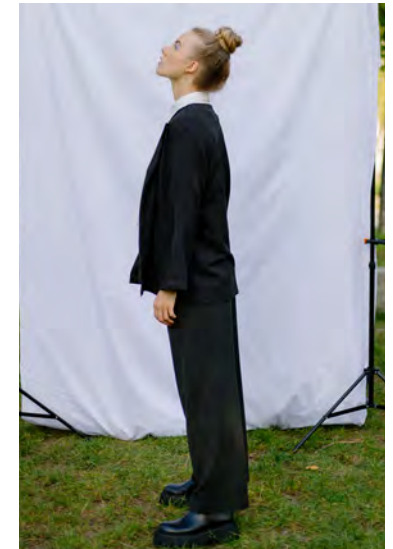
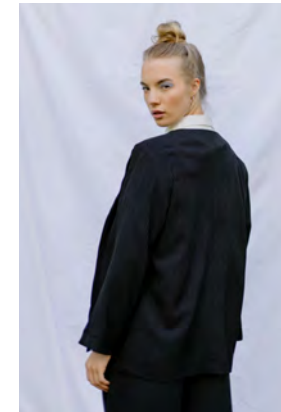
Dazu passende
DIY-Projekte:



Bluse zum Nähen
„The Noella Blouse“



Hose zum Nähen
„The Leslie Pants“



MATERIALIEN

Materialien:

- Oberstoff, z.B. Schurwolle bei mind. 140cm Stoffbreite
XS-M: 220cm
L-XL: 235cm
XXL-XXXL: 250cm
- Einlagestoff bei mind. 90cm Stoffbreite:
XS-M: 40cm
L-XXXL: 45cm
- XS-XL: 5 Druckknöpfe
XXL-XXXL: 6 Druckknöpfe
- farblich passendes Nähgarn

Utensilien:

- Stecknadeln
- eine Papier- und Stoffschere
- Bügelbrett und Bügeleisen
- Nähmaschine mit Standartnadel



Pflege

Pflege deine Kleidungsstücke und tu' der Umwelt etwas Gutes. Damit du möglichst lange Freude an deinen eigens hergestellten Teilen hast, empfehlen wir dir, dies zu **lüften und nur bei Notwendigkeit von Hand, in handwarmen Wasser**, zu waschen. Denn Schurwolle ist eine Naturfaser vom Schaf selbst und reinigt sich zum größten Teil von selbst.



Stoffempfehlung

Wir empfehlen dir eine GOTS-zertifizierte **Schurwolle**. So wird dein Winter warm und elegant.

Wusstest du, dass Wolle eine **natürliche hygienische** Eigenschaft besitzt? Sie hemmt das Bakterienwachstum und nimmt keine unangenehmen Gerüche auf.

Schnittmuster auch als Nähsets.



Pssst... viele der Schnittmuster gibts es auch als Nähsets auf www.julianamartejevs.com mit wunderschönen Stoffen und Kurzwaren.



10% Rabatt

auf deinen nächsten Einkauf mit dem

Code **NEXTPROJECT10**

www.julianamartejevs.com

VORBEREITUNG

1. Drucken

Achte beim Ausdrucken des Schnittmusters darauf, dass du in **tatsächlicher Größe** und **randlos** druckst; zudem sollte die automatische Seitenanpassung ausgestellt werden. Das **Kontrollkästchen** auf dem Schnittmuster nach dem Drucken unbedingt nachmessen. Stimmt das Maß, kann es losgehen.

2. Kleben

Klebe die einzelnen Blätter direkt **Kante an Kante** mit transparentem Klebeband zusammen, ohne vorher etwas wegzuknicken oder abzuschneiden. Orientiere dich dabei an den Buchstaben/Zahlen-Kombinationen:

A1	A2	A3	
B1	B2	B3	
C1	C2	C3	
D1	D2	D3	...

Kurze Videoanleitung zum richtigen Drucken & Kleben:



Scanne mich

3. Schneiden

Schneide die einzelnen Schnittteile nach dem Zusammenkleben an deiner ausgewählten Größenlinie aus. Wie die aussehen und welche Größe die richtige für dich ist, erfährst du auf Seite 10.

4. Waschen

Wasche und trockne deinen Stoff oder dampfe ihn heiß ab, damit er nach dem Zuschneiden nicht mehr einlaufen kann.

5. Loslegen

Folge der detaillierten **Video-Anleitung** auf www.julianamartejevs.com/tutorials oder der **schriftlichen Anleitung**, um richtig zuzuschneiden und zu nähen.



Scanne mich

Noch nie genäht?

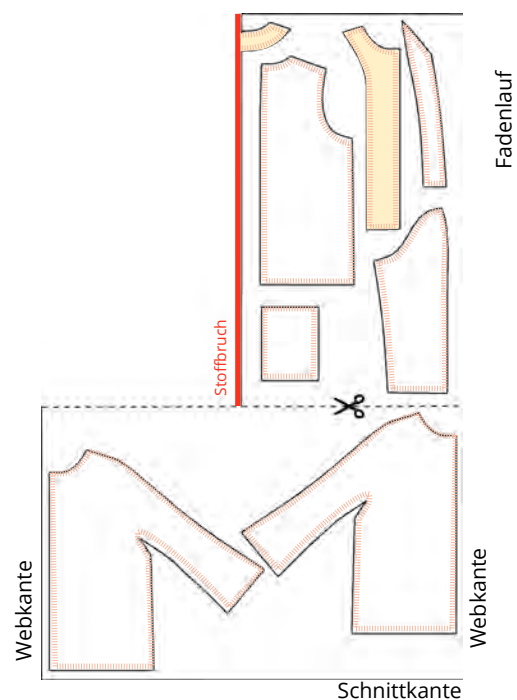
In unserem **Grundlagen Tutorial** zeigen wir dir die Basics an der Nähmaschine und schon kann es losgehen!

ZUSCHNEIDEN

SCHNITTBILD

So legst du deine Schnittteile auf den Stoff auf, damit alles drauf passt. Anschließend versäubern & bekleben, wenn auf dem Schnittbild angegeben. Jersey- oder Sweatstoffe können optional versäubert werden. Wenn du dein Projekt mit einer Overlock und nicht Nähmaschine nähst, bitte vorher nicht versäubern.

OBERSTOFF XS-XXXL WICHTIGES



VERSÄUBERN:

Zu versäubernde Kanten sind in gestreift dargestellt

BEKLEBEN:

Flächen, die beklebt werden sollen, sind in gelb dargestellt

NAHTZUGABEN: Unter der Nahtzugabe ist beim Zuschneiden von Textilien die Breite des Abstandes zwischen der eigentlichen Naht und der Schnittkante zu verstehen.

Alle Nahtzugaben sind bereits im Schnittmuster enthalten. Wenn nicht anders auf den einzelnen Schnittteilen angegeben oder in der Video-Anleitung angesagt, beträgt die Nahtzugabe immer 1cm.

WEBKANTE: Sie ist oft bunt bedruckt und enthält Informationen zum Hersteller und zur Behandlung des Stoffes. Manchmal enthält sie auch keinen Druck, dann erkennt man sie an der etwas anderen Webart, die sich deutlich vom Rest des Stoffes abhebt.

FADENLAUF: Der Pfeil auf dem Schnittmuster zeigt immer die Richtung des Fadenlaufs. Beim Zuschneiden muss darauf geachtet werden, dass er parallel zur Webkante verläuft.

MAßTABELLE

Finde **deine Größe** für unsere Standard-Schnittmuster einfach mithilfe unserer Maßtabelle.

Messe deinen Brust-, Taillen- und Hüftumfang aus und schau in der Tabelle nach, welche Größe deinen eigenen Maßen am meisten entspricht.

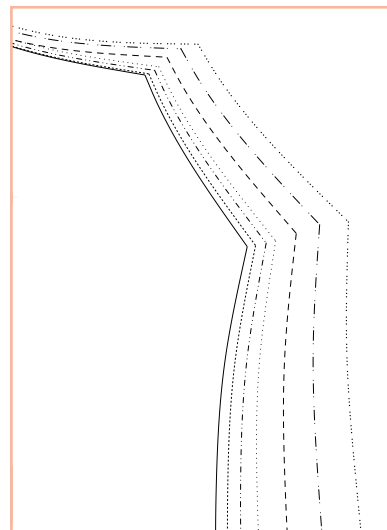
Achte hier vor allem darauf, den Brustumfang genau auszumessen, damit der Kimono am Ende nicht zu eng bzw. zu locker sitzt.

Wir empfehlen dir eine **Anprobe mit einem Probeteil**, um den Sitz und die Größe zu überprüfen.

Maße in inches/cm	XS	S	M	L	XL	XXL	XXXL
Brust	32/82	34/86	36/90	38/96	40/102	42/108	45/116
Taille	24/62	26/66	28/70	30/76	32/82	34/88	38/96
Hüfte	35/90	37/94	39/98	41/104	43/110	45/116	48/122

Wenn du deine Größe ermittelt hast, schneide deine Schnittteile entlang der **passenden Linienart** für deine Größe aus:

- XS —————
- S - - - - -
- M · · · · ·
- L · · · · ·
- XL — — — — —
- XXL · · — — — · ·
- XXXL · · · · ·



INDIVIDUELL AUF DEINE MAßE

Es gibt nichts frustrierenderes, als wenn ein selbstgenähtes Kleidungsstück am Ende schlecht sitzt. Damit kann jetzt Schluss sein! Denn wenn du dir die Mühe machst, ein Kleidungsstück selbst zu nähen, dann soll es auch perfekt sein. Deshalb gibt es unsere Schnittmuster jetzt auch in der Variante „Individuell auf deine Maße“.

Wie das geht, erfährst du rechts.



*** Keine Sorge, es ist noch nicht zu spät, wenn du schon das Standard-Schnittmuster für ein Projekt bereits gekauft hast.** Bestelle die Variante „Individuell auf deine Maße“ auf unserer Website www.julianamartejevs.com. Nutze den einmaligen Rabattcode `firstpattern50` und spare 50% auf dein erstes individuelles Schnittmuster.

So geht's



1. Kaufe das individuelle Schnittmuster und erhalte eine Anleitung zum Ausmessen als Download. *



2. Messe dich aus und trage deine Maße in unser Formular ein.



3. Unsere Designer:innen konstruieren den Schnitt nach deinen Maßen.



4. Du erhältst das Papierschnittmuster per Post zugeschickt.



5. Mit der kostenlosen Video-Anleitung nähst du ein Kleidungsstück nach einem Schnitt, der perfekt zu deinem Körper passt.



Die nachhaltigsten Kleidungsstücke sind die, die wir bereits besitzen – darüber lässt sich nicht streiten. Dennoch haben wir nach einer Lösung gesucht, wie wir unsere Leidenschaft für Mode mit einem verantwortungsbewussten Konsumverhalten vereinen können.

Bei unserer Recherche wurde uns klar, dass die Lösung eigentlich ganz naheliegend ist: **warum fertigen wir unsere Kleidung nicht selbst an?** Mit unserem Konzept wollen wir ein Bewusstsein dafür schaffen, wie viel Arbeit in der Herstellung eines Kleidungsstücks oder

Accessoires steckt, und dadurch erreichen, dass unsere KundInnen ihr neues Lieblingsstück wertschätzen, pflegen und lange mit Stolz tragen.

Gleichzeitig achten wir darauf, unsere Materialien möglichst umweltschonend auszuwählen. Dass DIY-Mode heute noch nicht so nachhaltig ist, wie sie sein könnte, möchten wir ändern. Mehr zu unserem **6-Punkte-Konzept** findest du auf www.julianamartejevs.com. Lasst uns die DIY-Modewelt gemeinsam revolutionieren!

Video-Anleitung

Zu jedem Schnittmuster gibt es auch eine kostenlose Video-Anleitung auf YouTube. Am Anfang jedes Kapitels in dieser schriftlichen Anleitung siehst du in der rechten oberen Ecke die korrespondierende Zeit im Video-Tutorial, damit du dich ganz schnell zurecht findest. Ganz viel Spaß beim Nähen!



YouTube Channel
@JULIANA MARTEJEVS

Information:

Die Zahlen 1-4 vor den Minutenanzeigen jedes Kapitels zeigen an, welchem Teil der Chrissy Kimono-Videoanleitung gerade gefolgt wird.

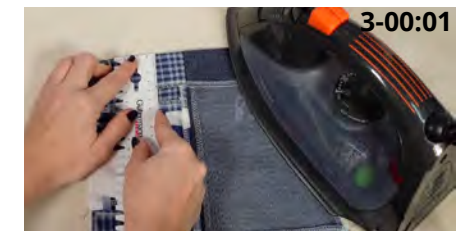
1. Versäubern



Nähen: Alle Schnittteile nach dem Zuschchnitt versäubern. Dazu einen Zick-Zack-Stich mit einer Stichbreite von

3.5 und einer Stichlänge von 1.6. oder einen Versäuberungsstich wählen. Eine Overlock kann ebenfalls genutzt werden.

2. Taschen



Vorbereitung: Beide Taschen 4cm von der oberen Kante zur linken Seite umbügeln. Seiten- und untere Kanten 1cm zur linken Seite umbügeln.



Nähen: Taschen an der umgeschlagenen Kante knappkantig absteppen. Mit einem Geradstich mit einer Stichlänge von 2.5 nähen. **Wichtig!** Ab hier wird immer mit dieser Stichart und Stichlänge gearbeitet. Wenn nicht anders angegeben, beträgt die Nahtzugabe immer 1cm.



Vorbereitung und Nähen: Die Taschen an den drei umgeklappten Kanten auf das Vorderteil an den markierten Stellen feststecken. Die Eckpunkte der Taschen sollen genau auf die Markierungen treffen. Tasche füßchenbreit an den drei Kanten aufnähen. Die obere Kante bleibt als Tascheneingriff offen.

3. Ärmel- und Seitennähte



Vorbereitung: Armloch des Rückteils und hinteren Ärmel rechts auf rechts stecken.

Nähen: Die gesteckten Strecken schließen.



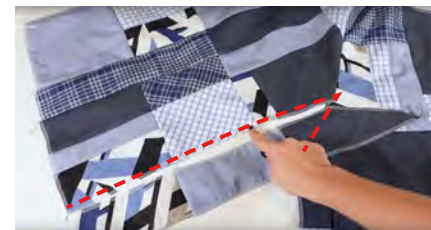
Vorbereitung und Nähen: Vorderteil mit angeschnittenem Ärmel und Rückteil mit angenähtem Ärmel rechts auf rechts legen und vom Halsausschnitt bis zum Ärmelsaum zusammenstecken und nähen.



Bügeln: In drei Schritten bügeln: Nahtzugaben von der linken Seite bügeln. Dann die Nahtzugaben auseinanderbügeln. Abschließend von rechts bügeln.



Einlage: Von links auf die Ecke des Armlochs am Vorderteil ein Stück Einlage aufbügeln. Das Rückteil ebenfalls am Markierungspunkt mit Einlage bekleben.



Vorbereitung und Nähen: Den Unterärmel mit der kurzen Seite rechts auf rechts auf den rückwärtigen Ärmel stecken. Während des Nähens trifft die Ecke des Unterärmels genau auf den Markierungspunkt des Rückteils, dann in die nächste Richtung drehen und die nächste kurze Strecke des Unterärmels bis zur Ecke des Rückteils nähen (siehe Bild oben).

Bügeln: In drei Schritten bügeln wie zuvor beschrieben.



Vorbereitung: Seiten- und untere Ärmelnähte rechts auf rechts feststecken und mit einer langen Naht vom Saum bis zum Ärmelsaum schließen.



Bügeln: In drei Schritten bügeln wie zuvor beschrieben.

4. Ärmelsaum



3-27:33

Vorbereitung und Bügeln: Ärmelsaum 4cm zur linken Seite umschlagen und bügeln. Saum feststecken.



Nähen: Den umgeschlagenen Saum an beiden Ärmeln knappkantig neben der versäuberten Kante absteppen.

5. Belege



3-30:03



Vorbereitung und Nähen: Belegteile

zusammenlegen. Die Schulterstreifen rechts auf rechts stecken und nähen.



Bügeln: In drei Schritten bügeln wie zuvor beschrieben.



Vorbereitung und Nähen: Beleg rechts auf rechts entlang der kurzen Strecke des Belegsaums auf den Saum stecken und nähen.



Bügeln: Auf der linken Seite die Nahtzugaben am Saum in Richtung Beleg bügeln.



Vorbereitung und Nähen: Vordere Kante und die Kante vom Beleg auf der rechts auf rechts stecken. Den Saum dafür um 4cm nach links schlagen, damit die Länge der vorderen Kanten genau passt. Entlang des Halslochs ebenfalls feststecken. Vom Saum entlang des Halslochs bis zum anderen Saumende nähen. Nach dem Nähen die Nahtzugaben der Ecken schräg bis knapp vor die Naht abschneiden, Beleg wenden und Ecken ausformen.



Bügeln: Von rechts alle Kanten bügeln.

6. Saum



3-39:29

Vorbereitung, Bügeln und Nähen: Saum 4cm nach links umschlagen,

bügeln und feststecken. Knappkantig neben der versäuberten Kante absteppen.

7. Halsloch



3-40:26

Einschneiden und Nähen: Die Nahtzugaben des Halslochs von der linken Seite kurz vor der Naht mehrmals einschneiden. Jacke wenden und entlang des Halslochs knapp neben dem Nahtschatten auf der Belegkante die Nahtzugabe festnähen. Kurz nach der Ecke der vorderen Kante des Halslochs beginnen und enden.



Bügeln: Halsloch von rechts platt bügeln.

8. Letzte Schliffe



4-01:08

Handstich: An der hinteren Mitte und den Schulternähten die Belege mit einem Handstich auf den Nahtzugaben festnähen.

9. Druckknöpfe



Handstich: Druckknöpfe an den Markierungen an den vorderen Kanten mit einem Handstich festnähen. Am Übertritt nur durch die Beleglage stechen, sodass die Naht nicht von rechts zu sehen ist.

Fertig!

SCHNITTMUSTER VERSTEHEN

Die JULIANA MARTEJEVS Schnittmuster sind auf Englisch angelegt. In dieser Legende findest du alle relevanten Wörter um die Schnittteile zuordnen und die Zuschnittinformationen lesen zu können.

Englisch - Deutsch

Aufgrund des geringen Platzes auf den Schnittmustern sind die Schnittteile nur auf Englisch beschriftet. Hier findest du die deutschen Übersetzungen:

Back	Rückteil	Seam	Naht
Belt loop	Gürtelschlaufe	Seam-concealed	Nahtverdeckt
Binding	Beleg	Skirt	Rock
Center back	Hintere Mitte	Sleeve	Ärmel
Center front	Vordere Mitte	Slit	Schlitz
Cut	Zuschneiden	Turtle neck	Rollkragen
Dress	Kleid	Waist	Taille
Fabric	Stoff	Waistband	Bündchen
Facing	Beleg	Welt pocket	Leistentasche
Front	Vorderteil	Zipper	Reißverschluss
Grainline	Fadenlauf		
Interfacing	Einlage		
Lining	Futter		
Neckband	Halslochpaspel		
On the fold	Im Stoffbruch		
Pencil skirt	Bleistiftrock		
Pocket	Tasche		
Pocket bag	Taschenbeutel		

Coucou !

Derrière JULIANA MARTEJEVS - le label de mode DIY se trouve une jeune team très motivée qui se dédie au développement d'une mode DIY moderne et soutenable.

COUSEUSE & TUTORIEL

Pour les produits DIY de JULIANA MARTEJEVS, il est généralement nécessaire d'avoir accès à une machine à coudre, mais il n'est pas nécessaire d'avoir de l'expérience en couture, étant donné toutes nos instructions vidéo sont faciles à comprendre et sont accompagnées de tutoriels basiques. Tu trouveras le lien pour les instructions vidéo du projet que tu as choisi sur la page 8.

RESPONSABILITÉ

Nous souhaitons augmenter l'appréciation des vêtements grâce à JULIANA MARTEJEVS et faire en conséquence en sorte qu'ils soient portés plus longtemps. Nous utilisons et recommandons uniquement des matériaux de haute qualité et aussi durables que possible, dans les quantités correctes, afin de réduire les déchets et de savoir que tu fabriques ton nouveau vêtement préféré dans des conditions justes.

COOL & MODERNE

Nous voulons montrer que les vêtements faits maison ont, à tort, une image démodée. Nos collections sont très tendances, modernes et orientées vers les tendances, et les différents vêtements et accessoires peuvent se combiner de manière variée.

DES CORPS RÉELS

Nous avons tous des silhouettes différentes et c'est très bien ainsi. Afin de garantir que les pièces que tu as réalisées toi-même s'adaptent parfaitement, même si tu as eu beaucoup de mal à les confectionner, nous proposons aussi tous les patrons individuellement à tes propres mesures. Nous t'expliquons comment cela fonctionne - même si tu as déjà acheté un patron standard - sur la page 11.

SETS DIY

Tous les matériaux nécessaires à la réalisation de tes projets sont disponibles en quantité juste et en qualité exceptionnelle dans nos sets DIY. Ils contiennent tout ce qui est nécessaire à la confection du vêtement ou de l'accessoire en question : des tissus écologiques de qualité supérieure et du fil, jusqu'au plus petit bouton. Tu trouveras un lien vers le kit DIY pour le projet que tu as choisi à la page 7.

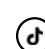
Nous te souhaitons beaucoup de plaisir à réaliser ton nouveau vêtement préféré ! L'équipe JULIANA MARTEJEVS



Au cœur de Berlin, Juliana et notre équipe confectionnent tes patrons.


Suis-nous sur les réseaux sociaux

 julianamartejevs_official

 julianamartejevsofficial

 JULIANA MARTEJEVS

 JULIANA MARTEJEVS

 julianamartejevs_official

#JULIANAMARTEJEVSonME

Laisse-toi inspirer sur www.julianamartejevs.com

THE BASIC KIMONO

Avec son tissu à la fois élégant et sa coupe ample, The Basic Kimono est un vêtement ultra polyvalent. Il offre la solution parfaite entre la finesse d'un blazer et la commodité d'un cardigan.

Et, pourquoi pas, un costume complet DIY ? Complète le look avec le pantalon Leslie ou la blouse Noélia, pour un combo de ouf.

Styles

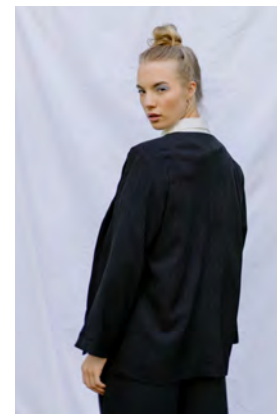
pour combiner ton pantalon



Blouse à coudre „The Noella Blouse“



Pantalon à coudre „The Leslie Pants“



MATÉRIAUX

Matériaux :

- Tissu principal, p. ex Laine vierge, pour une largeur de tissu de 140 cm :
XS-M: 220cm
L-XL: 235cm
XXL-XXXL: 250cm
- Tissu d'entoilage pour min. 90 cm de largeur de tissu :
XS-M: 40cm
L-XXXL: 45cm
- XS-XL: 5 Boutons-pression
XXL-XXXL: 6 Boutons-pression
- Fil à coudre de couleur correspondante



Maintien

Prends soin de tes vêtements et fais un geste pour l'environnement. Pour que tu puisses profiter le plus longtemps possible des vêtements que tu as confectionnés, nous te recommandons de **les aérer et de ne les laver à la main qu'en cas de nécessité**, dans de l'eau tiède.

En effet, la laine vierge est une fibre naturelle provenant du mouton lui-même et qui se nettoie en grande partie d'elle-même.

Ustensils:

- épingles
- une paire de ciseaux à papier et à tissu
- planche et fer à repasser
- machine à coudre avec aiguille standard



Tissus recommandés

Nous recommandons d'utiliser une laine vierge certifiée pour un hiver bien au chaud et élégant.

Savais-tu que la laine possède une propriété **hygiénique** naturelle ? Elle inhibe la croissance des bactéries et n'absorbe pas les odeurs.



Patrons également disponibles en kits de couture.



Pssst... de nombreux patrons sont disponibles sous forme de kits de couture sur www.julianamartejevs.com avec de magnifiques tissus et de la mercerie.



10% de remise

sur ton prochain achat avec le Code **NEXTPROJECT10**

www.julianamartejevs.com

PRÉPARATION

1. Imprimer

Lors de l'impression du patron, assure-toi que tu imprimes à la **taille réelle** et **sans bordures** ; en outre, l'ajustement automatique à la page doit être désactivé. Mesure **la case à cocher** sur le patron après l'impression. Si la mesure est correcte, tu peux commencer.

2. Coller

Colle les différentes feuilles directement **côte à côte** avec du ruban adhésif transparent, sans rien plier ou couper au préalable. Oriente-toi sur les combinaisons de lettres et de chiffres :

A1	A2	A3
B1	B2	B3
C1	C2	C3
D1	D2	D3

Courtes instructions vidéo sur la manière d'imprimer et de coller correctement :



Scanne-moi

3. Découper

Découpe les différentes pièces du patron après les avoir collées sur la ligne de taille que tu as choisie. Pour savoir à quoi elles ressemblent et quelle taille est la plus appropriée pour toi, consulte la page 10.

4. Laver

Lave et sèche ton tissu ou passe-le à la vapeur chaude pour éviter qu'il ne rétrécisse après la découpe.

5. Démarrer le tutoriel

Scanne notre code QR ou visite www.julianamartejevs.com/tutorials pour accéder directement à nos **instructions vidéo**. Nous te montrons étape par étape comment réaliser ta nouvelle pièce préférée.



Scanne-moi

Tu n'as jamais cousu ?

Dans notre **tutoriel de base**, nous te montrons les bases de la machine à coudre et tu peux directement commencer !

NETTOYER :

Les bords à nettoyer sont représentés par des rayures.

COLLER :

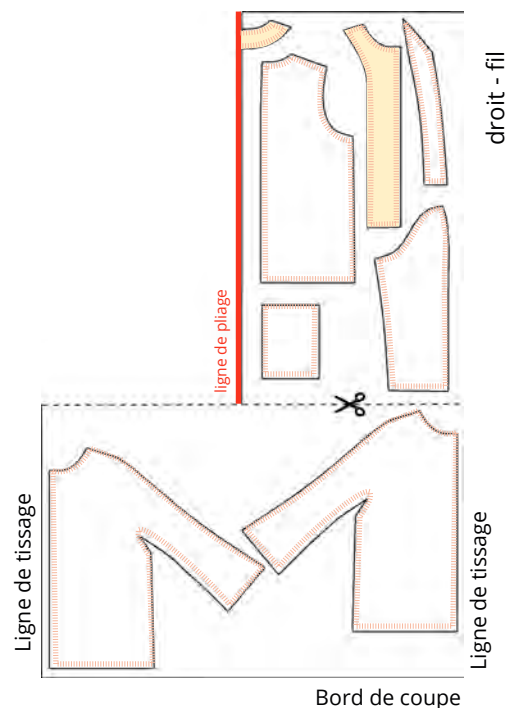
Les surfaces qui doivent être collées sont représentées en jaune.

DÉCOUPER

PLAN DE COUPE

Place les pièces du patron sur le tissu de manière à ce que tout s'emboîte. Surfiler et coller ensuite, comme indiqué sur le patron. Les tissus en jersey ou en sweat peuvent être surfilés en option. Si tu couds ton projet avec une surjeteuse et non une machine à coudre, ne fais pas de surjet avant. Voici comment il faut poser tes pièces du patron sur le tissu, **de manière à ce que tout tienne dessus** :

TISSU EXTÉRIEUR XS-XXXL



IMPORTANT

MARGE DE COUTURE : Lors de la découpe de textiles, on entend par « marge de couture » la largeur de l'espace entre la couture proprement dite et l'arête de coupe. **Tous les marges de couture sont déjà incluses dans le patron**. Sauf indication contraire sur les différentes pièces du patron ou dans les instructions vidéo, le surplus de couture est toujours de 1 cm.

LISIÈRE : Elle est souvent imprimée de manière colorée et contient des informations sur le fabricant et le traitement du tissu.

Parfois, elle ne contient pas d'impression ; on la reconnaît alors à son tissage légèrement différent, qui se distingue nettement du reste du tissu.

SENS DU TISSU : La flèche sur le patron indique toujours le sens du fil. Lors de la découpe, il faut veiller à ce qu'elle soit parallèle à la lisière du tissu.

TABLEAU DES MESURES

Trouve ta taille pour nos patrons standard simplement à l'aide de notre tableau de mesures.

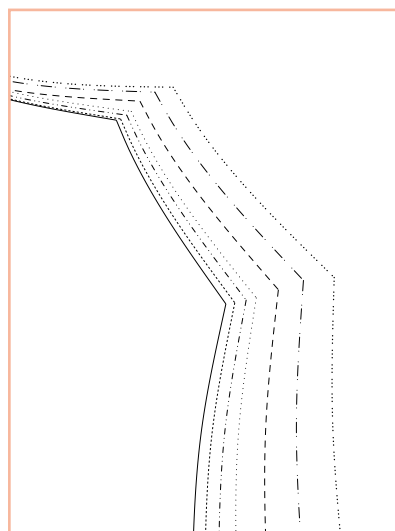
Mesure ton tour de buste, de taille et de bassin et consulte le tableau pour voir quelle taille correspond le mieux à tes propres mesures.

Mesures en inches/cm	XS	S	M	L	XL	XXL	XXXL
Buste	32/82	34/86	36/90	38/96	40/102	42/108	45/116
Taille	24/62	26/66	28/70	30/76	32/82	34/88	38/96
Bassin	35/90	37/94	39/98	41/104	43/110	45/116	48/122

Lorsque tu as déterminé ta taille, découpe tes pièces de patron en suivant le type de **ligne correspondant** à ta taille :

XS _____
S - - - - -
M ······
L ······
XL - - - - -
XXL ······
XXXL

Pour le Kimono, fais attention à bien mesurer ton tour de buste pour qu'il ne soit pas trop serré ou trop lâche en fin.



SUR VOS MESURES

Il n'y a rien de plus frustrant que de finir avec un vêtement que l'on a cousu soi-même et qui ne nous va pas. Cela va cesser maintenant ! Car si tu te donnes la peine de coudre un vêtement toi-même, il faut qu'il soit cousu parfaitement. C'est pourquoi nos patrons sont désormais disponibles dans la variante „ Individuellement à la mesure“.

Tu apprendras à droite comment procéder.



*** Ne t'inquiète pas, il n'est pas trop tard si tu as déjà acheté le patron standard pour un projet.**

Commande la variante „ individualisée à la mesure“ sur notre site web www.julianamartejevs.com. Utilise le code de réduction unique firstpattern50 et épargne 50% sur ton premier patron personnalisé.

Comment faire



1. Achète le patron personnalisé et reçois les instructions pour prendre les mesures en téléchargement. *



2. Mesure-toi et inscriis tes mensurations dans notre formulaire.



3. Nos designers construisent la coupe à tes mesures.



4. Tu recevras le patron papier par la poste.



5. Grâce aux instructions vidéo gratuites, tu peux coudre un vêtement selon un patron qui convient parfaitement à ton corps.



Les vêtements les plus soutenable sont ceux que nous possédons déjà - cela ne se discute pas. Pourtant, nous avons cherché une solution pour concilier notre passion pour la mode et un comportement de consommation responsable.

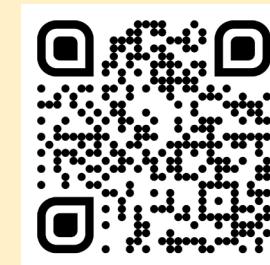
Au cours de nos recherches, nous avons réalisé que la solution était en fait assez évidente : pourquoi ne pas fabriquer nous-mêmes nos vêtements ? Avec notre concept, nous voulons faire prendre conscience de la quantité de travail nécessaire à la fabrication d'un vêtement ou d'un accessoire, et ainsi faire en sorte

que nos clients apprécient leur nouveau vêtement préféré, en prennent soin et le portent longtemps avec orgueil.

Parallèlement, nous veillons à choisir nos matériaux de la manière la plus respectueuse possible de l'environnement. Nous voulons changer le fait que la mode DIY n'est pas encore aussi durable qu'elle pourrait l'être. Tu trouveras plus d'informations sur notre concept en 6 points sur www.julianamartejevs.com. Ensemble, faisons évoluer le monde de la mode DIY. Révolutionnons la mode !

Tutoriels vidéos

Pour chaque patron, il existe également un tutoriel vidéo gratuit sur YouTube. Au début de chaque chapitre de ces instructions écrites, tu trouveras dans le coin supérieur droit le temps correspondant dans le tutoriel vidéo, afin que tu puisses t'y retrouver très rapidement. Bonne couture !



Canal YouTube
@JULIANA MARTEJEVS

Information:

Les chiffres 1 à 4 qui précèdent les indicateurs de minutes de chaque chapitre indiquent quelle partie du guide vidéo Chrissy Kimono est actuellement suivie.

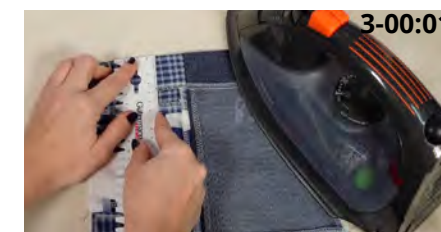
1. Surfiler



Coudre : Surfiler toutes les pièces du patron après la découpe. Pour cela, choisir un point zigzag avec une lar-

geur de point de 3.5 et une longueur de point de 1.6. ou un point de surjet. Pour ce faire, il est aussi possible d'utiliser une surjeteuse.

2. Sacs



Préparation : Repasser les deux poches à 4 cm du bord supérieur vers l'envers. Repasser les bords latéraux et inférieurs sur 1cm vers l'envers.



Coudre : Piquer les poches sur le bord replié à ras bord. Coudre avec un point droit d'une longueur de point de 2,5.
Important! A partir d'ici, on travaille toujours avec ce type et cette longueur de point. Sauf indication contraire, le surplus de couture est toujours de 1 cm.



Préparation et couture : Épingler les poches sur les trois bords rabattus sur le devant aux endroits marqués. Les coins des poches doivent se trouver exactement sur les marquages. Coudre la poche à la largeur des pieds sur les trois bords. Le bord supérieur reste ouvert pour servir d'entrée de poche.

3. Coutures de manches et Coutures latérales

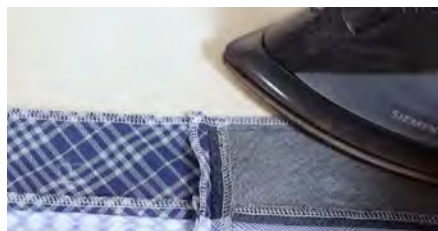


Préparation : Épingler l'emmanchure du dos et la manche arrière, endroit contre endroit.

Coudre : Fermer les parcours jalonnés.



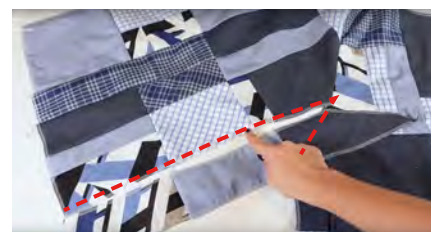
Préparation et couture : Poser le devant avec la manche coupée et le dos avec la manche cousue, endroit contre endroit, puis épingler et coudre de l'encolure à l'ourlet de la manche.



Repasser : Repasser en trois étapes. Repasser les surplus de couture de l'envers. Ensuite, repasser les surplus de couture. Pour finir, repasser à partir de l'endroit.



Dépôt : Repasser un morceau d'entoilage sur le coin de l'emmanchure du devant, en partant de l'envers. Coller également l'entoilage sur le dos au point de repère.



Préparation et couture : Épingler le côté court du bas de la manche sur le dos de la manche, endroit contre endroit. Pendant la couture, le coin de la sous-manche rejoint exactement le point de repère du dos, puis tourne dans le sens suivant et coud le court tronçon suivant de la sous-manche jusqu'au coin du dos (voir image ci-dessus).

Repasser : Repasser en trois étapes comme décrit précédemment.



Préparation : Épingler les coutures des côtés et du bas des manches, endroit contre endroit, et fermer par une longue couture de l'ourlet à l'extrémité de la manche.



Repasser : Repasser en trois étapes comme décrit précédemment.

4. Ourlet de manche



Préparation et repassage : Replier l'ourlet de la manche de 4 cm sur l'envers et repasser. Épingler l'ourlet.



Coudre : Piquez l'ourlet rabattu sur les deux manches sur un petit bord à côté du bord surfilé.

5. Pièces justificatives



Préparation et couture : Assembler les pièces de l'empiècement. Épingler et coudre les extensions d'épaule, endroit contre endroit.



Repasser : Repasser en trois étapes comme décrit précédemment.



Préparation et couture : Épingler et coudre l'empiècement sur l'ourlet, endroit contre endroit, le long de la petite partie de l'ourlet de l'empiècement.



Repasser : Sur l'envers, repasser les rentrés de couture à l'ourlet en direction de l'empiècement.



Préparation et couture : Épingler le bord avant et le bord de l'empiècement sur l'endroit. Rabattre l'ourlet de 4 cm vers la gauche pour que la longueur des bords avant corresponde exactement. Épingler également le long du trou du cou. Piquez de l'ourlet le long du trou du cou jusqu'à l'autre extrémité de l'ourlet. Après la couture, couper les surplus de couture des coins en biais jusqu'à ce qu'ils se trouvent juste devant la couture, retourner le document et former les coins.



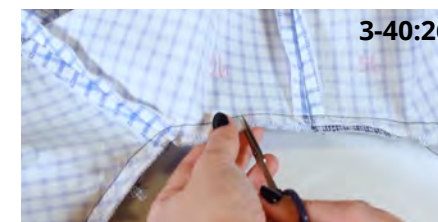
Repasser : En partant de l'endroit, repassez tous les bords.

6. Ourlet



Préparation, repassage et couture : Rabattre l'ourlet de 4 cm sur l'envers, repasser et épingler. Piquer en bord à bord à côté du bord surfilé.

7. Trou du cou



Incision et couture : Entailler plusieurs fois le rentré de l'encolure sur le côté gauche, juste avant la couture. Retourner la veste et coudre le surplus de couture le long du trou de l'encolure, juste à côté de l'ombre de la couture sur le bord de la pièce. Commencer et terminer juste après le coin du bord avant de l'encolure.



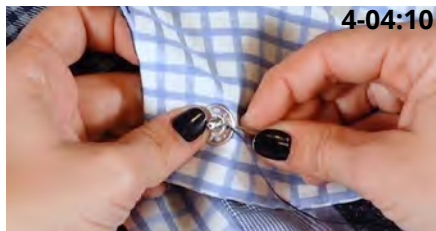
Repasser : Aplatir l'encolure au fer à repasser en partant de la droite.

8. Dernières retouches



Point à la main : Au centre arrière et aux coutures des épaules, coudre les parements au point main sur les surplus de couture.

9. Boutons pression



Point à la main : Piquer les boutons-pression aux macarons sur les bords avant avec un point à la main. Au niveau de l'empiècement, ne piquer qu'à travers la couche de tissu de sorte que la couture ne soit pas visible de l'en-droit.

Fund

COMPRENDRE LES PATRONS

Les patrons JULIANA MARTEJEVS sont conçus en anglais. Dans cette liste, tu trouveras tous les mots importants pour pouvoir associer les pièces du patron et lire les informations sur le patron.

Anglais - Français

En raison du peu de place disponible sur les patrons, les pièces du patron sont uniquement étiquetées en anglais. Tu trouveras ci-dessous les traductions en français.

Back	Dos	Seam	Couture
Belt loop	Boucle de ceinture	Seam-concealed	Coutures cachées
Center back	Centre dos	Skirt	Jupe
Center front	Centre devant	Sleeve	Manches
Cut	Couper	Slit	Fente
Dress	Robe	Turtle neck	Col roulé
Fabric	Tissu	Waist	Taille
Facing	Revêtement	Waistband	Poignets
Front	Devant	Welt pocket	Poche à filet
Interfacing	D'interface	Zipper	Fermeture à glissière
Lining	Doublure		
Neckband	Passe-poil pour le cou		
On the fold	Couper au pli		
Pencil skirt	Jupe crayon		
Pocket	Sac		
Pocket bag	Sac de poche		