

**Your new
favorite bag.**

Deine neue
Lieblingstasche.

Difficulty:
Intermediate
Schwierigkeitsstufe:
Mittel

**Written
instructions
& video tutorial**
Schriftliche &
Video Anleitung

Takes appr.
5 hours
Ca. 5 Stunden
Projektdauer

**Designed
in Berlin**
Designed in
Berlin



THE *Ava* BAG

Patchwork baguette bag with shoulder strap.
Patchworktasche mit Schulterhenkel.



Hello there!

JULIANA MARTEJEVS – The DIY Fashion Label is a young, highly motivated team, dedicated to the development of modern and sustainable DIY fashion.

SEWING MACHINE & TUTORIAL

JULIANA MARTEJEVS DIY products usually require access to a sewing machine. You do not necessarily need sewing experience, as all our video tutorials are easy to understand and accompanied by basic tutorials. The link to the video tutorial for your selected project can be found on page 8.

RESPONSIBILITY

With our label JULIANA MARTEJEVS we want to increase the **appreciation** for clothing and make it be worn longer. We use and recommend only high quality and sustainable materials in the right quantities to reduce waste and to know that you are making your new favourite piece in fair conditions.

COOL & MODERN

Our goal is to prove that self-made clothing unjustly has a dusty image. Our collections are designed to be cool, modern, and trendy, and the individual garments and accessories can be combined in many ways.

REAL BODIES

We all have different bodies and that's amazing. To make sure that your self-made clothing fits perfectly, because you're obviously putting a lot of effort into the process, we also offer all **patterns individually customized to your own measurements**. You can find out more about how this works - even if you have already purchased a standard pattern - on page 11.

DIY KITS

All the materials you need for your projects are also available in the right quantity and great quality in our **DIY kit**. They contain everything you need for your selected garment or accessory: from high-quality, sustainable fabrics, to yarn, and the smallest button. You'll find a link to the DIY kit for your selected project on page 7.

We wish you lots of fun making your new favorite piece!

Your
JULIANA MARTEJEVS Team



Juliana and our team design your patterns in the heart of Berlin.

Follow us on Social Media

- 📷 julianamartejevs_official
- 🎵 julianamartejevsofficial
- 📌 JULIANA MARTEJEVS
- 👕 JULIANA MARTEJEVS
- 📺 julianamartejevs_official
- #JULIANAMARTEJEVSonME

Get inspired at www.julianamartejevs.com/en

THE AVA BAG

Sew your own baguette bag? It's never been so much fun as with the baguette bag sewing pattern or boho bag sewing pattern The Ava Bag. In the world of sewing, there are countless ways to learn how to sew your own bags. One particularly charming and practical idea is to make a patchwork bag with shoulder straps, because The Ava Bag sewing pattern is easy to sew with your fabric

scraps. This baguette bag sewing pattern is not only a fun way to improve your sewing skills (thanks to YouTube patchwork bag sewing tutorial), but also allows you to sew a unique and functional little boho bag. You can sew the patchwork bag from denim, canvas or many other medium to heavy weight woven fabrics.

Styles

How to wear your bag:



Sewing pattern
The Basic Turtleneck



Sewing pattern
The Bucket Hat



MATERIALS

Materials:

- fabric 1 with a width of 1.40m (1 1/2yd): 20cm (8 in)
- fabric 2 with a width of 1.40m (1 1/2yd): 20cm (8 in)
- lining with a width of 1.50m (1 3/5yd): 25cm (10 in)
- interfacing, e.g. H250, with a width of 0.9m (1yd) : 35cm (2/5 yd)
- 1 (metal) zipper 20cm (8in) long
- sewing thread

Utensils:

- pins
- zipper presser foot
- sewing machine
- paper and fabric scissors
- ironing board and iron

Final bag measurements:

The final bag is 26cm (10in) wide, 15cm high (6in) (with strap 39cm) and 7cm (3in) deep.



Care

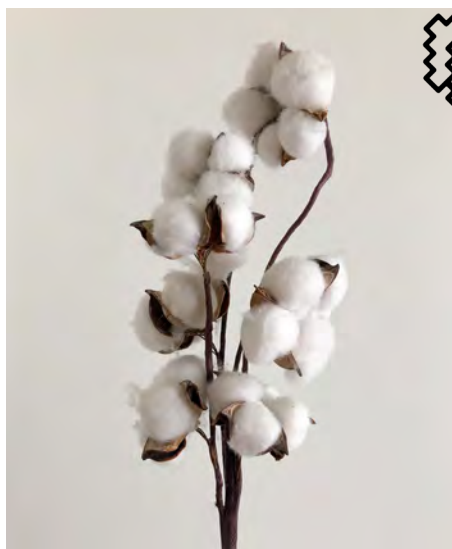
Take care of your garments and do something good for the environment. To enjoy your self-made pieces as long as possible, we recommend washing them at **low temperatures and without spin cycles**. This protects the fabrics, preserves the cut and less energy is used.



Fabric Recommendation

We recommend a **cotton** fabric such as denim or corduroy that is medium to heavy-weight.

For example, we use a **denim fabric** made from 98% cotton and 2% elastane and a weight of 320g/m².



Patterns also available as sewing kits



Shhh... many patterns are also available as sewing kits on www.julianamartejevs.com/en/ with materials in the right quantity and great quality.



10% discount

on your next purchase with the

code **NEXTPROJECT10**

www.julianamartejevs.com/en/

PREPARATION

1. Printing

When printing the pattern, make sure to print in **original size** and **without margins**; also, turn off the automatic page adjustment. Measure the **test square** afterwards. If the measurement is correct, you are ready to go. Otherwise, adjust your printer settings.

2. Taping

Tape the individual sheets together **edge to edge** using transparent tape, without folding or cutting anything off beforehand. Use the letter/number combinations as a guide like this:

| | | |
|----|----|----|
| A1 | A2 | A3 |
| B1 | B2 | B3 |
| C1 | C2 | C3 |
| D1 | D2 | D3 |

...

Short tutorial on how to print & tape correctly:



Scan me

3. Cutting

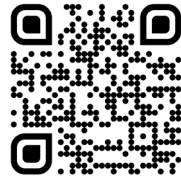
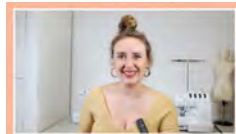
After taping the sheets together cut out the individual paper pattern pieces along the line of your selected size. To find out which size is right for you go to page 10.

4. Washing

Wash and dry your fabric or iron with steam before cutting to prevent shrinkage.

5. Starting

Follow the **detailed video tutorial** on www.julianamartejevs.com/en/tutorials or the **written, illustrated instructions** to cut and sew correctly.



Scan me

Never sewn before?

In our **Basics Tutorial** we're showing you the basics you need to know to use your sewing machine and you're ready to go!

SERGED SEAM ALLOWANCE: Edges that need to be serged are marked in peach stripes

INTERFACE: Parts that need interfacing are marked in yellow

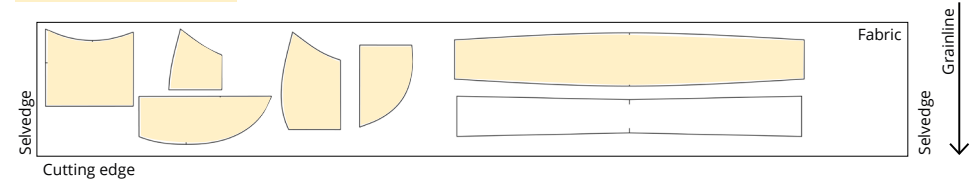
FOLD LINE: The fabric is folded parallel to the selvedge. Thus, two layers of fabric are cut at the same time.

CUTTING THE FABRIC

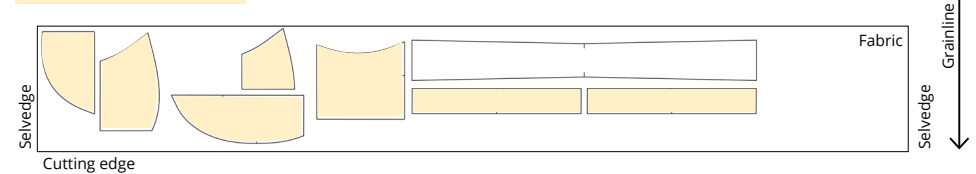
LAYPLAN

This is how you lay your pattern pieces onto the fabric so everything fits. Serge and interline after cutting if indicated on the layplan. Serging jersey & sweat fabrics is optional. If sewing your project with an overlocker skip prior serging.

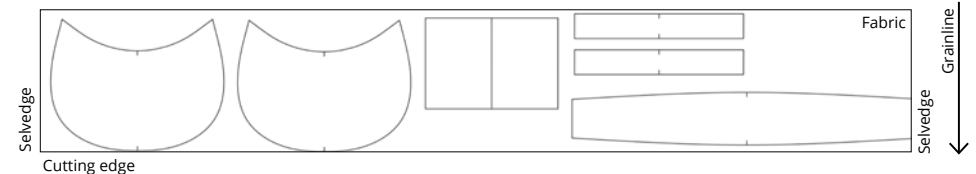
FABRIC 1



FABRIC 2



LINING



IMPORTANT

SEAM ALLOWANCES: When cutting textiles, the seam allowance is the width of the space between the actual seam and the cutting edge. **All seam allowances are already included in the pattern.** Unless otherwise indicated on the individual pattern pieces or announced in the instructions, the seam allowance is always 3/8 in/ 1 cm.

SELVEDGE: It is often colorfully printed and contains information about the manufacturer and treatment of the fabric. Sometimes it does not contain any printing, in which case it can be recognized by the slightly different weave, which clearly stands out from the rest of the fabric.

GRAINLINE: The arrow on the pattern pieces always shows the direction of the grain line. When cutting, make sure it is parallel to the selvedge.

SUSTAINABILITY THROUGH DIY



The most sustainable clothes are the ones we already own - there's no arguing about that. Still, we've been looking for a solution to combine our passion for fashion with responsible consumerism.

During our research, we realized that the solution is actually quite obvious: **why don't we make our own clothes?** With our concept, we want to create an awareness of how much work is put into the production of a garment or accessory, and thereby achieve that

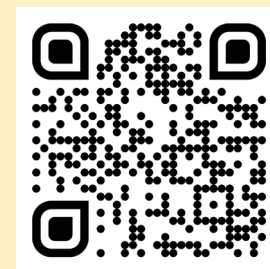
our customers appreciate their new favourite piece, take care of it and wear it with pride for a long time.

At the same time, we make sure to carefully select our materials in the most environmentally friendly way possible. We want to change the fact that DIY fashion is not yet as sustainable as it could be. You can find out more about our **6-point concept** on www.julianamartejevs.com/en/. Let's revolutionize the DIY fashion world together!

INSTRUCTIONS

Video tutorial

For each pattern you can find a free video tutorial on YouTube. At the beginning of each chapter in the written instructions, you will see the corresponding time for the video tutorial in the right corner, to help you find your way around quickly. Enjoy sewing!



YouTube Channel
@JULIANA MARTEJEVS

1. Patchwork design



Preparation: Place the patchwork pieces next to each other. Assemble the patches one after the other to create two side pieces for the bag. Join the individual pieces (shown with different types of lines in the pattern) in this order:

- 1 -----
- 2 - - - - -
- 3 -
- 4 - - - - -



All patchwork pieces are assembled using these steps:

Step 1 - Pinning: Place the patchwork pieces right sides together and pin.

Step 2 - Sewing: Close the section with a straight stitch seam allowance of 1cm (7/16in). Sew with a stitch length of 2.5.

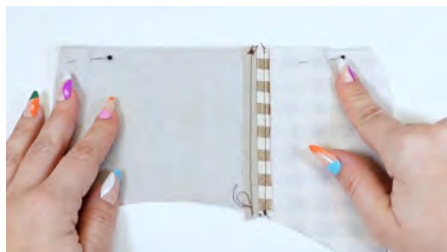
Important! From here on, this stitch type and length is always used unless explicitly stated otherwise. Unless otherwise stated, the seam allowance is always 1 cm (7/16in).



Step 3 - Ironing: Press seam allowances apart.

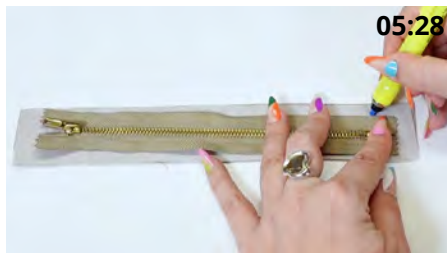


Step 4 - Sewing: Topstitch the seam allowances from the right side of the fabric to the right and left of the back of the seam at a distance of approx. 2-3mm (1/8in).



Joining: When all the seams have been joined with line type 1, continue with line type 2, etc. until all the patchwork pieces have been joined.

2. Zipper



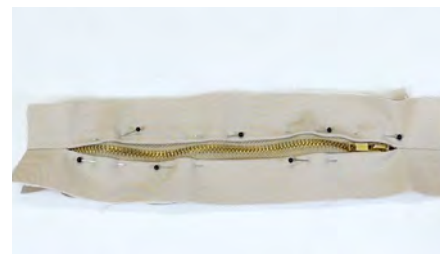
Preparation: Place the zipper in the middle of the top edge strips and mark the height of the first and last teeth.



Preparation & sewing: Place pairs of top edge strips right sides together and sew from the outer edge to the marking.



Ironing: Press the seam allowances apart. Press the seam allowances of the open section 1cm (7/16in) towards the wrong side of the fabric.



Preparation: Pin the assembled strip onto the zipper so that the teeth are exactly in the opening. 1-2mm (1/16in) of the zipper fabric should be visible. From the bottom side of the zipper, place the joined strips for the lining of the bag against it in the same way and pin all layers together.



Sewing: Using a zipper presser foot, stitch the layers of the zipper strips and the zipper together from the right side of the fabric. Sew 1-2mm (1/16in) away from the folded edge.



3. Strap



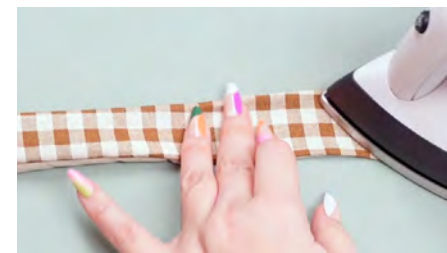
Preparation & sewing: Lay the straps right sides together and pin the long sections together and close the sections.



Cutting: Cut seam allowances short (3-4mm (3/8in) long).



Turning: Turn the strap.



Ironing: Press the strap.



Sewing: Topstitch the straps right and left from the right side of the fabric 2-3 mm (1/8in) from the edge.



Preparation & sewing: First, pin the strap with the inner side of the strap to the short sides of the zipper strip. Then place the bottom section for the outer bottom of the bag on top, right sides facing. Pin all three layers together. Do

not pin the bottom zipper strip together. Fold it away.

4. Side pieces



Preparation & sewing: Place the patchwork side pieces right sides together on one side of the zipper strip and pin. Only pin to the outer zipper strips. Align with the notches. Start sewing 1cm (7/16in) away from the edge (for the bottom layer, the seam of the zipper strip and the bottom must be met exactly here). Sew on the upper side up to 1cm (7/16in) before the end of the edge. Leave the needle in the corner, lift the presser foot and turn the side panel towards the bottom. Lower the presser foot and sew the round side of the side panel along the open edge of the bottom. Sew until you have returned to where you started sewing the side panel at the top edge.



Cutting: Cut the seam allowances short at all curves until just before the seam.



Cutting: Cut the seam allowances diagonally short at the top corners.



Sewing: Place the seam allowances towards the bottom and topstitch close to the edge from the right side of the fabric.



Preparation & sewing: Open the zipper. Sew the other patchwork side piece to the other side of the bag using the same steps.

5. Bottom lining



Preparation & sewing: Bring the inner zipper strip to the outside. Pin the lining bottom to the short side of the inner zipper strip, right sides together, and sew both sides in place.

6. Inner pocket



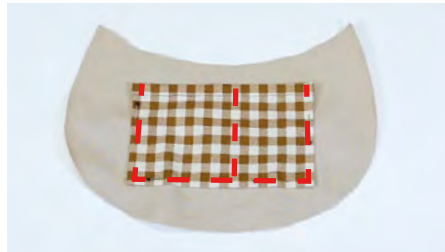
Ironing: Fold in the top edge of the inner pocket by 1cm (7/16in), then fold over by 1cm (7/16in) and press the edge sharply. Pin the edge.



Sewing: Topstitch the folded edge close to the edge.



Ironing: Press three further edges 1cm (7/16in) to the wrong side of the fabric.



Preparation & sewing: Pin and sew the pocket to the lining side piece all the way around the edge. Then sew the center dividing seam.

7. Bag lining



Preparation & sewing: Sew the lining side pieces onto the zipper strip and the lining base, right sides together, as de-

scribed in step 4 for the outer pocket. Trim the seam allowances and cut off the corners. The bottom is not topstitched.



Preparation & sewing: Leave an opening of approx. 12cm (5in) open at the bottom of the second lining side piece. Sew on the side piece as before and then cut in the seam allowances.



Preparation: Turn the pocket through the turning opening and turn the seam allowances of the opening 1cm (7/16in) inwards on both sides and pin in place.



Sewing: Topstitch the opening close to the edge with the sewing machine or close with a hand stitch.



Finishing: Stow the pocket bag inside the bag and shape the curves nicely. Finally, steam the bag.

Done!



Hallochen!

Hinter JULIANA MARTEJEVS – Das DIY-Modelabel steht ein junges hochmotiviertes Team, das sich der Entwicklung moderner und nachhaltiger DIY-Mode widmet.

NÄHMASCHINE & TUTORIAL

Für JULIANA MARTEJEVS DIY-Produkte ist meist ein Zugang zu einer Nähmaschine erforderlich, aber nicht zwingend Näherfahrung, da alle unsere Video-Anleitungen leicht verständlich sind und von Grundlagen-Tutorials begleitet werden. Den Link zur Video-Anleitung für dein ausgewähltes Projekt findest du auf Seite 8.

VERANTWORTUNG

Mit JULIANA MARTEJEVS möchten wir die **Wertschätzung** für Bekleidung erhöhen und so bewirken, dass diese länger getragen wird. Wir verwenden und empfehlen ausschließlich hochwertige und möglichst nachhaltige Materialien in den richtigen Mengen, um Abfall zu reduzieren und wissen, dass du dein neues Lieblingsstück unter fairen Bedingungen fertigst.

COOL & MODERN

Wir möchten beweisen, dass selbstgemachte Kleidung zu Unrecht ein angestaubtes Image hat. Unsere Kollektionen sind cool, modern und trendorientiert gestaltet und die einzelnen Kleidungsstücke und Accessoires lassen sich vielseitig kombinieren.

ECHTE FIGUREN

Wir alle haben unterschiedliche Figuren und das ist auch gut so. Um sicherzustellen, dass deine selbstgemachten Teile auch perfekt sitzen, wenn du sie mit viel Mühe gefertigt hast, bieten wir alle **Schnittmuster auch individuell auf deine eigenen Maße an**. Wie das funktioniert - auch wenn du schon ein Standard-Schnittmuster erworben hast - erklären wir dir auf Seite 11.

DIY-SETS

Alle Materialien, die du für deine Projekte brauchst, gibt es auch in der richtigen Menge und toller Qualität in unseren **DIY-Sets**. Sie enthalten alles, was zur Anfertigung für das jeweilige Kleidungsstück oder Accessoire benötigt wird: von hochwertigen, nachhaltigen Stoffen, über Garn, bis hin zum kleinsten Knopf. Du findest einen Link zum DIY-Set für dein ausgewähltes Projekt auf Seite 7.

Wir wünschen dir ganz viel Spaß beim Anfertigen deines neuen Lieblingsteils!
Dein JULIANA MARTEJEVS Team



Im Herzen von Berlin entwerfen Juliana und unser Team eure Schnittmuster.

Folge uns auf Social Media

 julianamartejevs_official

 julianamartejevsofficial

 JULIANA MARTEJEVS

 JULIANA MARTEJEVS

 julianamartejevs_official

#JULIANAMARTEJEVSonME

Lass dich inspirieren auf www.julianamartejevs.com

THE AVA BAG

Taschen selber nähen? Das war noch nie so spaßig, wie mit dem Taschen Schnittmuster The Ava Bag. In der Welt des Nähens gibt es unzählige Möglichkeiten, Taschen selber nähen zu lernen. Eine besonders charmante und praktische Idee ist die Herstellung einer Patchwork Tasche mit Schulterhenkeln, denn das Taschenschnittmuster The Ava Bag lässt sich einfach mit deinen Stoff-

resten nähen. Dieses Taschen Schnittmuster ist nicht nur eine unterhaltsame Möglichkeit, deine Nähfertigkeiten zu verbessern (YouTube Patchwork Taschen nähen Tutorial sei Dank!), sondern ermöglicht es dir auch, eine einzigartige und funktionale kleine Tasche nähen zu können. Du kannst die Tasche aus Jeans nähen, aus Canvas oder vielen anderen Webstoffen, mit etwas Stand.



4

Styles

**So kombinierst
du deine Tasche:**



Schnittmuster
The Basic Turtleneck



Schnittmuster
The Bucket Hat



5

MATERIALIEN

Materialien:

- Oberstoff 1 bei einer Stoffbreite von 1,40m: 20cm
- Oberstoff 2 bei einer Stoffbreite von 1,40m: 20cm
- Futterstoff bei einer Stoffbreite von 1,50m: 25cm
- Einlage, z.B. H250, bei einer Breite von 90cm: 35cm
- 1 (Metall-) Reißverschluss 20cm lang
- Nähgarn

Utensilien:

- Stecknadeln
- ein Reißverschlussnähuß
- Nähmaschine
- eine Papier- und Stoffschere
- Bügelbrett und Bügeleisen

Maße der fertigen Tasche:

Die Tasche ist 26cm breit, 15cm hoch (mit Henkel 39cm) und 7cm tief.



Pflege

Pflege deine Kleidungsstücke und tu' der Umwelt etwas Gutes. Damit du möglichst lange Freude an deinen eigens hergestellten Teilen hast, empfehlen wir dir, sie bei **geringen Temperaturen und ohne Schleudergänge** zu waschen. So werden die Stoffe geschont, der Schnitt bleibt erhalten und wir verbrauchen weniger Energie.



Stoffempfehlung

Wir empfehlen dir einen **Stoff aus Baumwolle**, wie z.B. Jeans oder Cordstoff, der für von sich aus Stand mitbringt.

Wir nutzen beispielsweise einen Jeansstoff aus 98% Baumwolle und 2% Elastan und einem Gewicht von 320g/m².

Schnittmuster auch als Nähsets.



Pssst... viele der Schnittmuster gibts es auch als Nähsets auf www.julianamartejevs.com mit wunderschönen Stoffen und Kurzwaren.



10% Rabatt

auf deinen nächsten Einkauf mit dem

Code **NEXTPROJECT10**

www.julianamartejevs.com

VORBEREITUNG

1. Drucken

Achte beim Ausdrucken des Schnittmusters darauf, dass du in **tatsächlicher Größe** und **randlos** druckst; zudem sollte die automatische Seitenanpassung ausgestellt werden.

Das **Kontrollkästchen** auf dem Schnittmuster nach dem Drucken unbedingt nachmessen. Stimmt das Maß, kann es losgehen.

2. Kleben

Klebe die einzelnen Blätter direkt **Kante an Kante** mit transparentem Klebeband zusammen, ohne vorher etwas wegzuknicken oder abzuschneiden. Orientiere dich dabei an den Buchstaben/Zahlen-Kombinationen:

| | | |
|----|----|----|
| A1 | A2 | A3 |
| B1 | B2 | B3 |
| C1 | C2 | C3 |
| D1 | D2 | D3 |

Kurze Videoanleitung zum richtigen Drucken & Kleben:



3. Schneiden

Schneide die einzelnen Schnittteile nach dem Zusammenkleben an deiner ausgewählten Größenlinie aus. Wie die aussehen und welche Größe die richtige für dich ist, erfährst du auf Seite 10.

4. Waschen

Wasche und trockne deinen Stoff oder dampfe ihn heiß ab, damit er nach dem Zuschneiden nicht mehr einlaufen kann.

5. Loslegen

Folge der detaillierten **Video-Anleitung** auf www.julianamartejevs.com/tutorials oder der **schriftlichen Anleitung**, um richtig zuzuschneiden und zu nähen.



Noch nie genäht?

In unserem **Grundlagen Tutorial** zeigen wir dir die Basics an der Nähmaschine und schon kann es losgehen!

VERSÄUBERN: Zu versäubernde Kanten sind in gestreift dargestellt

BEKLEBEN: Flächen, die beklebt werden sollen, sind in gelb dargestellt

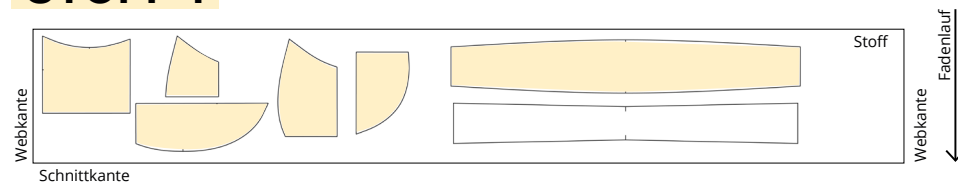
ZUSCHNEIDEN IM BRUCH: Der Stoff wird parallel zur Webkante in der Hälfte gefaltet. Es werden so gleichzeitig zwei gegengleiche Stofflagen zugeschnitten.

ZUSCHNEIDEN

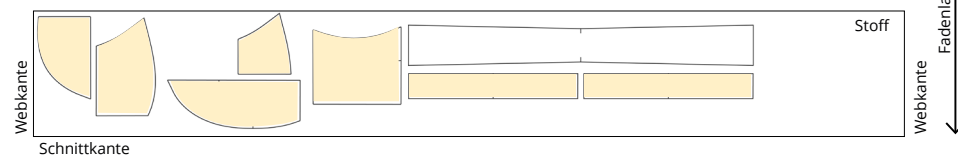
SCHNITTBILD

So legst du deine Schnittteile auf den Stoff auf, damit alles drauf passt. Anschließend versäubern & bekleben, wenn auf dem Schnittbild angegeben. Jersey- oder Sweatstoffe können optional versäubert werden. Wenn du dein Projekt mit einer Overlock und nicht Nähmaschine nähst, bitte vorher nicht versäubern.

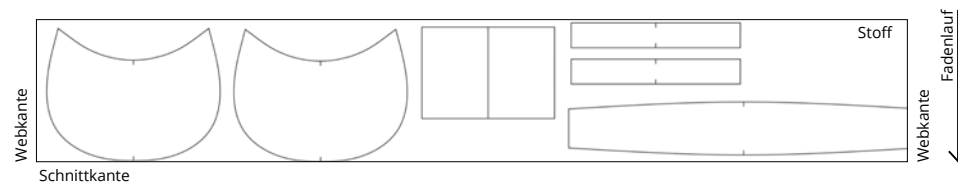
STOFF 1



STOFF 2



FUTTER



WICHTIGES

NAHTZUGABEN: Unter der Nahtzugabe ist die Breite des Abstandes zwischen der eigentlichen Naht und der Schnittkante zu verstehen. **Alle Nahtzugaben sind bereits im Schnittmuster enthalten.**

Wenn nicht anders auf den einzelnen Schnittteilen angegeben oder in der Anleitung angesagt, beträgt die Nahtzugabe immer 1cm.

WEBKANTE: Sie ist oft bunt bedruckt und enthält Informationen zum Hersteller und zur Behandlung des Stoffes. Manchmal enthält sie auch keinen Druck, dann erkennt man sie an der etwas anderen Webart, die sich deutlich vom Rest des Stoffes abhebt.

FADENLAUF: Der Pfeil auf dem Schnittmuster zeigt immer die Richtung des Fadenlaufs. Beim Zuschneiden muss darauf geachtet werden, dass er parallel zur Webkante verläuft.



Die nachhaltigsten Kleidungsstücke sind die, die wir bereits besitzen – darüber lässt sich nicht streiten. Dennoch haben wir nach einer Lösung gesucht, wie wir unsere Leidenschaft für Mode mit einem verantwortungsbewussten Konsumverhalten vereinen können.

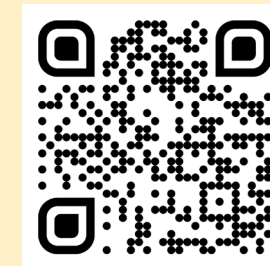
Bei unserer Recherche wurde uns klar, dass die Lösung eigentlich ganz naheliegend ist: **warum fertigen wir unsere Kleidung nicht selbst an?** Mit unserem Konzept wollen wir ein Bewusstsein dafür schaffen, wie viel Arbeit in der Herstellung eines Kleidungsstücks oder

Accessoires steckt, und dadurch erreichen, dass unsere KundInnen ihr neues Lieblingsstück wertschätzen, pflegen und lange mit Stolz tragen.

Gleichzeitig achten wir darauf, unsere Materialien möglichst umweltschonend auszuwählen. Dass DIY-Mode heute noch nicht so nachhaltig ist, wie sie sein könnte, möchten wir ändern. Mehr zu unserem **6-Punkte-Konzept** findest du auf www.julianamartejevs.com. Lasst uns die DIY-Modewelt gemeinsam revolutionieren!

Video-Anleitung

Zu jedem Schnittmuster gibt es auch eine kostenlose Video-Anleitung auf YouTube. Am Anfang jedes Kapitels in dieser schriftlichen Anleitung siehst du in der rechten oberen Ecke die korrespondierende Zeit im Video-Tutorial, damit du dich ganz schnell zurecht findest. Ganz viel Spaß beim Nähen!



YouTube Channel
@JULIANA MARTEJEVS

1. Patchworkmuster



Vorbereitung: Patchworkteile platzieren, wie sie zusammengenäht werden sollen. Die Seitenteile alle nacheinander zusammensetzen, sodass zwei Seitenteile entstehen. Dabei die einzelnen Teile (mit verschiedenen Linienarten im Schnittmuster dargestellt) in dieser Reihenfolge verbinden:

- 1 (dotted line)
- 2 - - - - (dashed line)
- 3 (dotted line)
- 4 - - - - (dashed line)



Alle Patchworkteile werden mit diesen Schritten nacheinander zusammengesetzt:

Schritt 1 - Stecken: Zu verbindende Patchworkteile rechts auf rechts aufeinanderlegen und stecken.

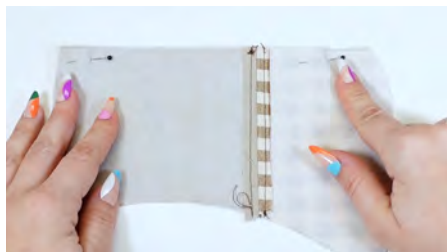
Schritt 2 - Nähen: Strecke mit einem Doppelstepstich und einer Nahtzugabe von 1cm schließen. Mit einer Stichlänge von 2,5 nähen. **Wichtig!** Ab hier wird immer mit dieser Stichtart und -länge gearbeitet, bis explizit anders beschrieben. Wenn nicht anders angegeben, beträgt die Nahtzugabe immer 1cm.



Schritt 3 - Bügeln: Nahtzugaben auseinanderbügeln.

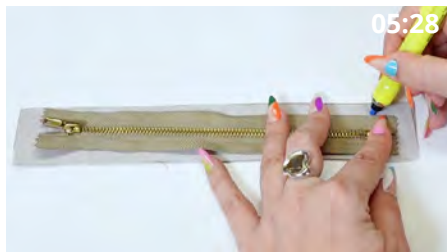


Schritt 4 - Nähen: Nahtzugaben von der rechten Stoffseite jeweils rechts und links vom Schatten der Naht circa 2-3mm entfernt absteppen.



Zusammensetzen: Wenn alle Nähte mit Linienart 1 zusammengesetzt sind, anschließend mit Linienart 2, etc. weitermachen, bis alle Patchworkteile verbunden sind.

2. Reißverschluss



Vorbereitung: Reißverschluss mittig auf die Reißverschlussstreifen auflegen und die Höhe der ersten und letzten Zähnnchen markieren.



Vorbereitung & Nähen: Streifenpaare rechts auf rechts aufeinander legen und von jeweils von äußeren Kante bis zur Markierung nähen.



Bügeln: Nahtzugaben auseinander bügeln. Bei der offen gelassenen Strecke Nahtzugaben ebenfalls 1cm zur linken Stoffseite umbügeln.



Vorbereitung: Zusammengesetzten Streifen so auf den Reißverschluss stecken, dass die Zähnnchen genau in der Öffnung liegen. Vom Stoff des Reißverschlusses sollten 1-2mm sichtbar sein. Von der unteren Reißverschlusseite die zusammengesetzten Streifen für das Futter der Tasche genauso dagelegen und alle Lagen miteinander feststecken.



Nähen: Mit einem Reißverschlussnähuß von der rechten Stoffseite die Lagen der Reißverschlussstreifen sowie des Reißverschlusses zusammen steppen. Dabei 1-2mm von der umgefalteten Kante entfernt nähen.



3. Taschenriemen

11:19



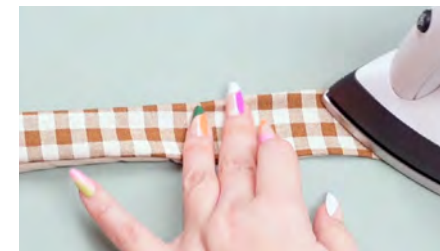
Vorbereitung & Nähen: Taschenriemen rechts auf rechts aufeinander legen und die langen Strecken zusammenstecken und Strecken schließen.



Schneiden: Nahtzugaben kurz schneiden (3-4mm lang).



Wenden: Riemen wenden.



Bügeln: Riemen plattbügeln.



Nähen: Riemen rechts und links von der rechten Stoffseite aus 2-3mm vom Rand entfernt absteppen.



Vorbereitung & Nähen: Als erstes den Riemen mit der inneren Seite des Riemen auf die kurzen Seiten des Reißverschlussstreifens stecken. Anschließend das Bodenschnittteil für den äußeren Boden der Tasche rechts auf rechts

darauf legen. Alle drei Lagen zusammenstecken. Dabei nicht den unteren Reißverschlussstreifen mit zusammenstecken. Diesen wegklappen.

4. Seitenteile

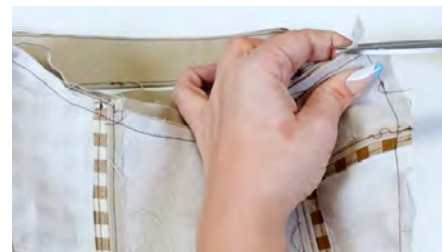
16:13



Vorbereitung & Nähen: Patchworkseitenteile rechts auf rechts an die eine Seite des Reißverschlussstreifens legen und stecken. Nur auf die äußeren Reißverschlussstreifen stecken. An den Knipsen orientieren. 1cm von der Kante entfernt anfangen zu nähen (bei der unteren Lage ist hier genau die Naht von Reißverschlussstreifen und Boden zu treffen). Die obere Seite annähen bis 1cm vor Ende der Kante. Nadel in der Ecke stecken lassen, Nähfuß heben und das Seitenteil in Richtung des Bodens drehen. Nähfuß senken und die runde Seite des Seitenteils entlang der offenen Kante des Bodens annähen. Nähen, bis wieder dort angekommen, wo das Seitenteil an der oberen Kante angefangen wurde zu nähen.



Schneiden: An allen Rundungen Nahtzugaben bis kurz vor die Naht quer einschneiden.



Schneiden: Nahtzugaben an den oberen Ecken diagonal kurz schneiden.



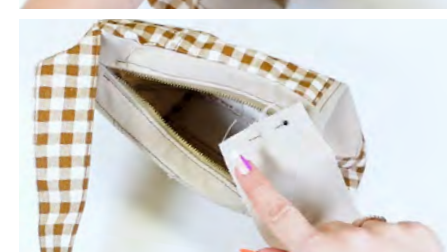
Nähen: Nahtzugaben in Richtung Boden legen und schmäkantig von der rechten Stoffseite absteppen.



Vorbereitung & Nähen: Reißverschluss öffnen. Anderes Patchworkseitenteil mit den gleichen Schritten auf der anderen Seite der Tasche annähen.

5. Futterboden

22:12



Vorbereitung & Nähen: Inneren Reißverschlussstreifen nach außen holen. Futterboden rechts auf rechts auf die kurze Seite des inneren Reißverschlussstreifens stecken und beide Seiten annähen.

6. Innentasche



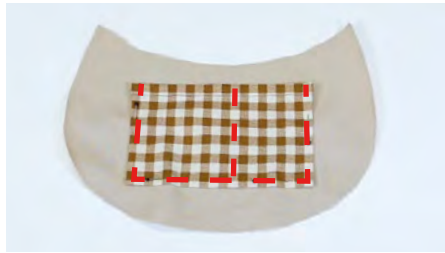
Bügeln: Obere Kante der Innentasche erst 1cm ein-, dann 1cm umschlagen und Kante scharf bügeln. Kante feststecken.



Nähen: Umgeschlagene Kante knappkantig absteppen.



Bügeln: Drei weitere Kanten jeweils 1cm nach links bügeln.



Vorbereitung & Nähen: Tasche ringsherum knappkantig auf das Futterseitenteil stecken und nähen. Anschließend die mittlere Trennnaht nähen.

7. Futtertasche



Vorbereitung & Nähen: Futterseiten-teile rechts auf rechts auf den Reißverschlussstreifen und den Futterboden

nähen, wie in Schritt 4 für die Außentasche beschrieben. Nahtzugaben ebenfalls einschneiden und die Ecken abschneiden. Der Boden wird nicht abgesteppt.



Vorbereitung & Nähen: Im zweiten Futterseitenteil eine Wendeöffnung am Boden von ca. 12 cm offen lassen. Seitenteil sonst wie zuvor annähen und Nahtzugaben anschließend einschneiden.



Vorbereitung: Tasche durch die Wendeöffnung wenden und die Nahtzugaben der Wendeöffnung jeweils an beiden Seiten 1cm nach innen umschlagen und feststecken.



Nähen: Wendeöffnung knappkantig mit der Nähmaschine absteppen oder mit einem Handstich schließen.



Beenden: Taschenbeutel im Inneren der Tasche verstauen und Rundung schön ausformen. Tasche abschließend abdampfen.

Fertig!

Coucou !

Derrière JULIANA MARTEJEVS - le label de mode DIY se trouve une jeune team très motivée qui se dédie au développement d'une mode DIY moderne et soutenable.

COUSEUSE & TUTORIEL

Pour les produits DIY de JULIANA MARTEJEVS, il est généralement nécessaire d'avoir accès à une machine à coudre, mais il n'est pas nécessaire d'avoir de l'expérience en couture, étant donné toutes nos instructions vidéo sont faciles à comprendre et sont accompagnées de tutoriels basiques. Tu trouveras le lien pour les instructions vidéo du projet que tu as choisi sur la page 8.

RESPONSABILITÉ

Nous souhaitons augmenter l'appréciation des vêtements grâce à JULIANA MARTEJEVS et faire en conséquence en sorte qu'ils soient portés plus longtemps. Nous utilisons et recommandons uniquement des matériaux de haute qualité et aussi durables que possible, dans les quantités correctes, afin de réduire les déchets et de savoir que tu fabriques ton nouveau vêtement préféré dans des conditions justes.

COOL & MODERNE

Nous voulons montrer que les vêtements faits maison ont, à tort, une image démodée. Nos collections sont très tendances, modernes et orientées vers les tendances, et les différents vêtements et accessoires peuvent se combiner de manière variée.

DES CORPS RÉELS

Nous avons tous des silhouettes différentes et c'est très bien ainsi. Afin de garantir que les pièces que tu as réalisées toi-même s'adaptent parfaitement, même si tu as eu beaucoup de mal à les confectionner, nous proposons aussi tous les patrons individuellement à tes propres mesures. Nous t'expliquons comment cela fonctionne - même si tu as déjà acheté un patron standard - sur la page 11.

SETS DIY

Tous les matériaux nécessaires à la réalisation de tes projets sont disponibles en quantité juste et en qualité exceptionnelle dans nos sets DIY. Ils contiennent tout ce qui est nécessaire à la confection du vêtement ou de l'accessoire en question : des tissus écologiques de qualité supérieure et du fil, jusqu'au plus petit bouton. Tu trouveras un lien vers le kit DIY pour le projet que tu as choisi à la page 7.

Nous te souhaitons beaucoup de plaisir à réaliser ton nouveau vêtement préféré! L'équipe JULIANA MARTEJEVS



Au cœur de Berlin, Juliana et notre équipe confectionnent tes patrons.


Suis-nous sur les réseaux sociaux

 julianamartejevs_official

 julianamartejevsofficial

 JULIANA MARTEJEVS

 JULIANA MARTEJEVS

 julianamartejevs_official

#JULIANAMARTEJEVSonME

Laisse-toi inspirer sur www.julianamartejevs.com

THE AVA BAG

Coudre des sacs soi-même ? Ça n'a jamais été aussi amusant qu'avec le patron de sac The Ava Bag. Dans le monde de la couture, il existe d'innombrables possibilités d'apprendre à coudre des sacs soi-même. Une idée particulièrement charmante et pratique est de réaliser un sac patchwork avec des anses d'épaule, car le patron de sac The Ava Bag est facile à coudre avec tes restes de tissu.

Ce patron est non seulement une manière amusante d'améliorer tes compétences en couture (merci, le tuto couture de sacs patchwork sur Youtube !), mais il te permet aussi de coudre un petit sac unique et fonctionnel. Tu peux coudre le sac en jeans, en toile ou dans de nombreux autres tissus, avec un peu de tenue.



Styles pour combiner ton Sac:



Patron
The Basic Turtleneck



Patron
The Bucket Hat



MATÉRIAUX

Matériaux:

- Tissu extérieur 1 pour une largeur de tissu de 1,40m: 20cm
- Tissu extérieur 2 pour une largeur de tissu de 1,40m: : 20cm
- Doublure pour une largeur de tissu de 1,50m: 25cm
- Insert, par exemple H250, pour une largeur de 90cm : 35cm
- 1 Fermeture à glissière en métal : 20cm
- Fil à coudre

Ustensiles:

- des épingles
- pied de biche pour fermeture à glissière
- machine à coudre
- des ciseaux à papier et à tissu
- une planche et un fer à repasser

Dimensions du sac fini :

Le sac mesure 26 cm de large, 15 cm de haut (39 cm avec l'anse) et 7 cm de profondeur.



Maintien

Prends soin de tes vêtements et fais un geste pour l'environnement. Afin que tu puisses profiter le plus longtemps possible des pièces que tu as fabriquées toi-même, nous te recommandons de les **laver à basse température sans les essorer**. Cela permet de protéger les tissus, de maintenir la forme et de consommer moins d'énergie.



Tissus recommandés

Nous te conseillons de choisir un denim en **coton bio certifié GOTS**, qui te procurera une merveilleuse sensation de douceur !

Savais-tu que le coton bio consomme **91% d'eau en moins** que le coton traditionnel ?
Donc, tu protèges l'environnement en même temps !

Patrons également disponibles en kits de couture.



Psst... de nombreux patrons sont disponibles sous forme de kits de couture sur www.julianamartejevs.com avec de magnifiques tissus et de la mercerie.



10% de remise

sur ton prochain achat avec le
Code **NEXTPROJECT10**

www.julianamartejevs.com

PRÉPARATION

1. Imprimer

Lors de l'impression du patron, assure-toi que tu imprimes à la **taille réelle** et **sans bordures** ; en outre, l'ajustement automatique à la page doit être désactivé. Mesure **la case à cocher** sur le patron après l'impression. Si la mesure est correcte, tu peux commencer.

2. Coller

Colle les différentes feuilles directement **côte à côte** avec du ruban adhésif transparent, sans rien plier ou couper au préalable. Oriente-toi sur les combinaisons de lettres et de chiffres :

| | | |
|----|----|----|
| A1 | A2 | A3 |
| B1 | B2 | B3 |
| C1 | C2 | C3 |
| D1 | D2 | D3 |

Courtes instructions vidéo sur la manière d'imprimer et de coller correctement :



Scanne-moi

3. Découper

Découpe les différentes pièces du patron après les avoir collées sur la ligne de taille que tu as choisie. Pour savoir à quoi elles ressemblent et quelle taille est la plus appropriée pour toi, consulte la page 10.

4. Laver

Lave et sèche ton tissu ou passe-le à la vapeur chaude pour éviter qu'il ne rétrécisse après la découpe.

5. Démarrer le tutoriel

Scanne notre code QR ou visite www.julianamartejevs.com/tutoriels pour accéder directement à nos **instructions vidéo**. Nous te montrons étape par étape comment réaliser ta nouvelle pièce préférée.



Tu n'as jamais cousu ?

Dans notre **tutoriel de base**, nous te montrons les bases de la machine à coudre et tu peux directement commencer !

NETTOYER :

Les bords à nettoyer sont représentés par des rayures.

COLLER :

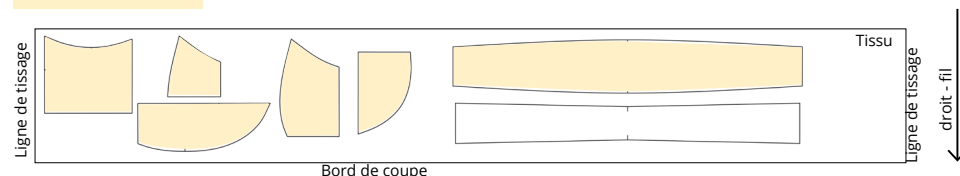
Les surfaces qui doivent être collées sont représentées en jaune.

DÉCOUPER

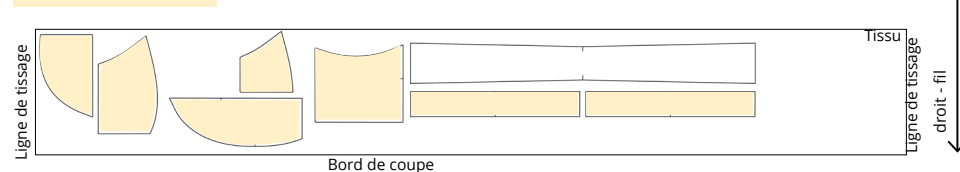
PLAN DE COUPE

Place les pièces du patron sur le tissu de manière à ce que tout s'emboîte. Surfiler et coller ensuite, comme indiqué sur le patron. Les tissus en jersey ou en sweat peuvent être surfilés en option. Si tu couds ton projet avec une surjeteuse et non une machine à coudre, ne fais pas de surjet avant. Voici comment il faut poser tes pièces du patron sur le tissu, **de manière à ce que tout tienne dessus** :

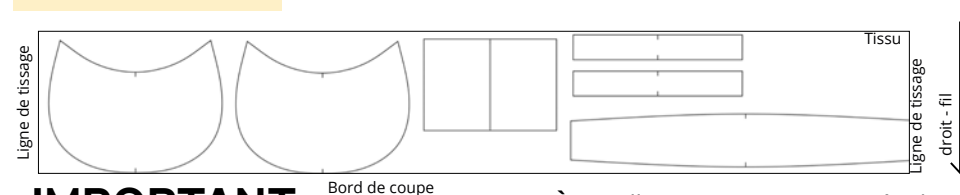
TISSU 1



TISSU 2



DOUBLURE



IMPORTANT

MARGE DE COUTURE : Lors de la découpe de textiles, on entend par « marge de couture » la largeur de l'espace entre la couture proprement dite et l'arête de coupe. **Tous les marges de couture sont déjà incluses dans le patron.** Sauf indication contraire sur les différentes pièces du patron ou dans les instructions vidéo, le surplus de couture est toujours de 1 cm.

LISIÈRE : Elle est souvent imprimée de manière colorée et contient des informations sur le fabricant et le traitement du tissu. Parfois, elle ne contient pas d'impression ; on la reconnaît alors à son tissage légèrement différent, qui se distingue nettement du reste du tissu.

SENS DU TISSU : La flèche sur le patron indique toujours le sens du fil. Lors de la découpe, il faut veiller à ce qu'elle soit parallèle à la lisière du tissu.



Les vêtements les plus soutenable sont ceux que nous possédons déjà - cela ne se discute pas. Pourtant, nous avons cherché une solution pour concilier notre passion pour la mode et un comportement de consommation responsable.

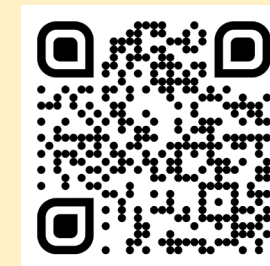
Au cours de nos recherches, nous avons réalisé que la solution était en fait assez évidente : pourquoi ne pas fabriquer nous-mêmes nos vêtements ? Avec notre concept, nous voulons faire prendre conscience de la quantité de travail nécessaire à la fabrication d'un vêtement ou d'un accessoire, et ainsi faire en sorte

que nos clients apprécient leur nouveau vêtement préféré, en prennent soin et le portent longtemps avec orgueil.

Parallèlement, nous veillons à choisir nos matériaux de la manière la plus respectueuse possible de l'environnement. Nous voulons changer le fait que la mode DIY n'est pas encore aussi durable qu'elle pourrait l'être. Tu trouveras plus d'informations sur notre concept en 6 points sur www.julianamartejevs.com. Ensemble, faisons évoluer le monde de la mode DIY. Révolutionnons la mode !

Tutoriels vidéos

Pour chaque patron, il existe également un tutoriel vidéo gratuit sur YouTube. Au début de chaque chapitre de ces instructions écrites, tu trouveras dans le coin supérieur droit le temps correspondant dans le tutoriel vidéo, afin que tu puisses t'y retrouver très rapidement. Bonne couture !



Canal YouTube
@JULIANA MARTEJEVS

1. Motif patchwork



Préparation : Placer les pièces du patchwork comme elles doivent être cousues ensemble. Assembler les pièces latérales l'une après l'autre de manière à obtenir deux pièces latérales. Assembler les différentes pièces (représentées par différents types de lignes dans le patron) dans cet ordre :

- 1 (dotted line)
- 2 - - - - - (dashed line)
- 3 (dotted line)
- 4 - - - - - (dashed line)



Toutes les pièces du patchwork sont assemblées les unes après les autres en suivant ces étapes :

Étape 1 - Branchement : Poser les pièces de patchwork à assembler l'une sur l'autre, endroit contre endroit, et les épinglez.

Étape 2 - Coudre : Fermer la section avec un point de surpiqûre double et un surplus de couture de 1 cm. Coudre avec une longueur de point de 2,5.

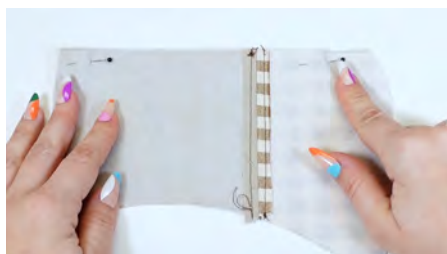
Important! A partir d'ici, on travaille toujours avec ce type et cette longueur de point, sauf si cela est explicitement décrit autrement. Sauf indication contraire, le surplus de couture est toujours de 1 cm.



Étape 3 - Repasser : Écarter les surplus de couture au fer à repasser.

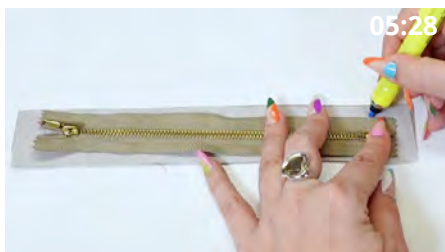


Étape 4 - Coudre : Piquer les surplus de couture sur l'endroit du tissu, à droite et à gauche de l'ombre de la couture, à environ 2-3 mm.



Assembler : Lorsque toutes les coutures sont assemblées avec le type de ligne 1, continuer avec le type de ligne 2, etc. jusqu'à ce que toutes les pièces du patchwork soient assemblées.

2. Fermeture à glissière



Préparation : Placer la fermeture à glissière au milieu des bandes de fermeture à glissière et marquer la hauteur de la première et de la dernière dent.



Préparation & couture : Poser les paires de bandes l'une sur l'autre, endroit contre endroit, et coudre chaque fois du bord extérieur jusqu'au repère.



Repasser : Repasser les surplus de couture. Pour la partie laissée ouverte, repasser également les surplus de couture sur l'envers du tissu sur 1 cm.



Préparation : Poser la bande assemblée sur la fermeture à glissière de manière à ce que les dents se trouvent exactement dans l'ouverture. Le tissu de la fermeture à glissière doit être visible sur 1 à 2 mm. Du côté inférieur de la fermeture à glissière, poser de la même manière les bandes assemblées pour la doublure du sac et épingler toutes les couches ensemble.



Coudre : Avec un pied-de-biche pour fermeture à glissière, sur l'endroit du tissu, piquer les couches de la bande de fermeture à glissière et de la fermeture à glissière ensemble. Piquer à 1-2 mm du bord replié.



3. Lanière pour sac

11:19



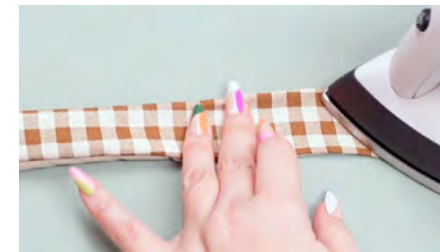
Préparation & couture : Poser les lanières du sac l'une sur l'autre, endroit contre endroit, puis épingler les longs tronçons et fermer les tronçons.



Couper : Couper les surplus de couture à ras (3-4 mm de long).



Faire demi-tour : Retourner la courroie.



Repasser : Repasser la courroie à plat.



Coudre : Piquer la courroie à droite et à gauche à partir de l'endroit du tissu, à 2-3 mm du bord.



Préparation & couture : Tout d'abord, épinglez la lanière avec le côté intérieur de la lanière sur les côtés courts de la bande de fermeture à glissière. Poser ensuite dessus, endroit contre endroit, la pièce de découpe du fond pour

le fond extérieur du sac. Assembler les trois couches. Ne pas assembler la bande inférieure de la fermeture à glissière. Rabattre celle-ci.

4. Parties latérales



Préparation & couture : Poser les pièces latérales du patchwork, endroit contre endroit, sur un côté de la bande de fermeture à glissière et les épinglez. Épingler uniquement sur les bandes de fermeture à glissière extérieures. S'orienter sur les bouts. Commencer à coudre à 1cm du bord (pour la couche inférieure, il faut ici rejoindre exactement la couture de la bande de fermeture à glissière et du fond). Coudre la partie supérieure jusqu'à 1cm de la fin du bord. Laisser l'aiguille dans le coin, lever le pied-de-biche et tourner la partie latérale vers le fond. Abaisser le pied-de-biche et coudre le côté arrondi de la pièce latérale le long du bord ouvert du fond.

Coudre jusqu'à ce que l'on revienne à l'endroit où la partie latérale a commencé à coudre sur le bord supérieur.



Couper : Entailler transversalement les surplus de couture sur tous les arrondis, jusqu'à ce qu'ils se trouvent juste devant la couture.



Couper : Couper les surplus de couture en diagonale dans les coins supérieurs.



Coudre : Poser les surplus de couture vers le fond et surpiquer sur les bords étroits à partir de l'endroit du tissu.



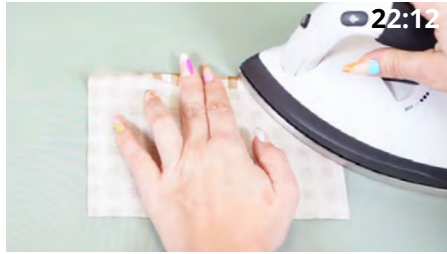
Préparation et couture : Ouvrir la fermeture éclair. Coudre l'autre côté du patchwork sur l'autre côté du sac en suivant les mêmes étapes.

5. Plancher d'alimentation



Préparation & couture : Ramener la bande de fermeture à glissière intérieure vers l'extérieur. Épingler le fond de la doublure, endroit contre endroit, sur le côté court de la bande de fermeture à glissière intérieure et coudre les deux côtés.

6. Poche intérieure



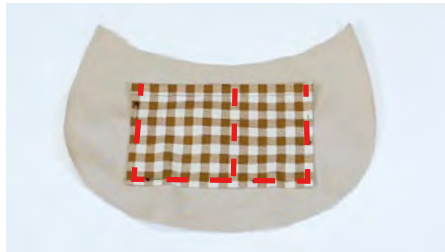
Repasser : Replier le bord supérieur de la poche intérieure de 1 cm, puis de 1 cm et repasser. Épingler le bord.



Coudre : Surpiquer le bord rabattu sur un bord étroit.



Repasser : Repasser trois autres bords de 1 cm vers l'envers.



Préparation & couture : Épingler et coudre le sac sur le côté de la doublure en suivant les bords. Coudre ensuite la couture de séparation centrale.

7. Sac à fourrage



Préparation & couture : Coudre les pièces latérales de la doublure, endroit contre endroit, sur la bande de la fer-

meture à glissière et le fond de la doublure, comme décrit à l'étape 4 pour la poche extérieure. Couper également les surplus de couture et couper les coins. Le fond n'est pas piqué.



Préparation & couture : Dans la deuxième partie latérale de la doublure, laisser une ouverture d'env. 12 cm au fond. Sinon, coudre la partie latérale comme précédemment et couper ensuite les surplus de couture.



Préparation : Retourner le sac par l'ouverture de retournement et rabattre les surplus de couture de l'ouverture de retournement de 1 cm vers l'intérieur des deux côtés et épingler.



Coudre : Piquer l'ouverture de retournement sur un bord étroit à la machine à coudre ou la fermer avec un point à la main.



Quitter : Ranger la poche à l'intérieur du sac et former un bel arrondi. Finir la poche à la vapeur.

Fun!

COMPRENDRE LES PATRONS

Les patrons JULIANA MARTEJEVS sont conçus en anglais. Dans cette liste, tu trouveras tous les mots importants pour pouvoir associer les pièces du patron et lire les informations sur le patron.

Anglais – Français

En raison du peu de place disponible sur les patrons, les pièces du patron sont uniquement étiquetées en anglais. Tu trouveras ici les traductions en français :

| | | | |
|--------------|------------------------|----------------|-----------------------|
| Back | Dos | Seam | Couture |
| Belt loop | Boucle de ceinture | Seam-concealed | Coutures cachées |
| Center back | Centre dos | Skirt | Jupe |
| Center front | Centre devant | Sleeve | Manches |
| Cut | Couper | Slit | Fente |
| Dress | Robe | Turtle neck | Col roulé |
| Fabric | Tissu | Waist | Taille |
| Facing | Revêtement | Waistband | Poignets |
| Front | Devant | Welt pocket | Poche à filet |
| Interfacing | D'interface | Zipper | Fermeture à glissière |
| Lining | Doublure | | |
| Neckband | Passe-poil pour le cou | | |
| On the fold | Couper au pli | | |
| Pencil skirt | Jupe crayon | | |
| Pocket | Sac | | |
| Pocket bag | Sac de poche | | |