

Your new
favorite pants.

Deine neue
Lieblingshose.

Difficulty:
Easy

Schwierigkeitsstufe:
Einfach

Written
instructions
& video tutorial

Schriftliche &
Video Anleitung

Takes appr.
6 hours

Ca. 6 Stunden
Projektdauer

Designed
in Berlin

Designed in
Berlin



THE *leslie* PANTS

Straight pants with side pockets
Gerade geschnittene Hose mit Eingriffstaschen



Hello there!

JULIANA MARTEJEVS – The DIY Fashion Label is a young, highly motivated team, dedicated to the development of modern and sustainable DIY fashion.

SEWING MACHINE & TUTORIAL

JULIANA MARTEJEVS DIY products usually require access to a sewing machine. You do not necessarily need sewing experience, as all our video tutorials are easy to understand and accompanied by basic tutorials. The link to the video tutorial for your selected project can be found on page 8.

RESPONSIBILITY

With our label JULIANA MARTEJEVS we want to increase the **appreciation** for clothing and make it be worn longer. We use and recommend only high quality and sustainable materials in the right quantities to reduce waste and to know that you are making your new favourite piece in fair conditions.

COOL & MODERN

Our goal is to prove that self-made clothing unjustly has a dusty image. Our collections are designed to be cool, modern, and trendy, and the individual garments and accessories can be combined in many ways.

REAL BODIES

We all have different bodies and that's amazing. To make sure that your self-made clothing fits perfectly, because you're obviously putting a lot of effort into the process, we also offer all **patterns individually customized to your own measurements**. You can find out more about how this works - even if you have already purchased a standard pattern - on page 11.

DIY KITS

All the materials you need for your projects are also available in the right quantity and great quality in our **DIY kit**. They contain everything you need for your selected garment or accessory: from high-quality, sustainable fabrics, to yarn, and the smallest button. You'll find a link to the DIY kit for your selected project on page 7.

We wish you lots of fun making your new favorite piece!

Your
JULIANA MARTEJEVS Team



Juliana and our team design your patterns in the heart of Berlin.

Follow us on Social Media

- 📷 julianamartejevs_official
- 🎵 julianamartejevsofficial
- 📌 JULIANA MARTEJEVS
- 👕 JULIANA MARTEJEVS
- 📺 julianamartejevs_official
- #JULIANAMARTEJEVSonME

Get inspired at www.julianamartejevs.com/en

THE LESLIE PANTS

The Leslie Pants are not only très chic, but also insanely comfortable - a true all-rounder! So that we can guarantee the perfect length, we have constructed the pattern pieces of the trouser legs alterable. We will show you exactly what

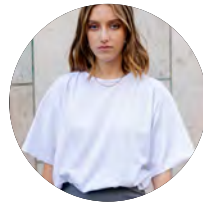
to do in the matching video tutorial. You can combine for example an elegant top or a timeless basic t-shirt. We wish you lots of fun with your pattern for The Leslie Pants and are looking forward to seeing your personal look!



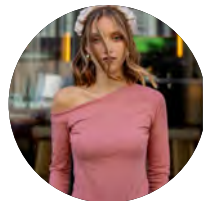
Styles

by us & our community

Matching
DIY projects:



T-shirt
„The Oversized T-Shirt“



Asymmetrical long sleeve
„The Liza Top“



@_bymaren



@lena.naeht

MATERIALS

Materials:

- fabric for 140 cm (1.5 yd) fabric width:
 - Size XS: 145 cm (1.5 yd)
 - Size S: 150 cm (1.6 yd)
 - Size M: 155 cm (2.1 yd)
 - Size L: 200 cm (2.3 yd)
 - Size XL: 225 cm (2.36 yd)
 - Size XXL: 225 cm (2.36 yd)
 - Size XXXL: 230 cm (2.52 yd)
- lining fabric, for example, cotton poplin, for 145 cm (1.5 yd) fabric width:
 - XS - L: 30 cm (12 in) length
 - XL - XXXL: 35 cm (13 in) length
- an elastic 3 cm (1 3/16 in) wide:
 - Size XS: 60 cm (24 in)
 - Size S: 63 cm (25 in)
 - Size M: 67 cm (26 in)
 - Size L: 73 cm (29 in)
 - Size XL: 79 cm (31 in)
 - Size XXL: 85 cm (34 in)
 - Size XXXL: 93 cm (37 in)
- matching coloured yarn

Utensils:

- pins
- safety pin
- a sewing machine needle suitable for the thickness of the fabric, e.g. an 80 gauge needle
- paper scissors
- fabric scissors
- a ruler or tape measure
- ironing board and iron
- sewing machine



Care

Take care of your garments and do something good for the environment. To enjoy your self-made pieces as long as possible, we recommend washing them at **low temperatures and without spin cycles**. This protects the fabrics, preserves the cut and less energy is used.



Fabric Recommendation

We recommend **light linen fabrics, light denim fabrics, seersucker** or **thin virgin wool** for your Leslie Pants to match the warm weather.

Did you know that virgin wool is exclusively obtained from **living animals**? No innocent sheep has to suffer for it.



Each pattern also available as DIY kit



Shhh... all materials are also available as a DIY kit on www.julianamartejevs.com/en/ in the right quantity and great quality.



10% discount

on your next purchase with the code **NEXTPROJECT10**

www.julianamartejevs.com/en/

PREPARATION

1. Printing

When printing the pattern, make sure to print in **actual size** and **without margins**; also, turn off the automatic page adjustment. Measure the **test square** afterwards. If the measurement is correct, you are ready to go. Otherwise, adjust your printer settings.

2. Taping

Tape the individual sheets together **edge to edge** using transparent tape, without folding or cutting anything off beforehand. Use the letter/number combinations as a guide like this:

A1	A2	A3
B1	B2	B3
C1	C2	C3
D1	D2	D3

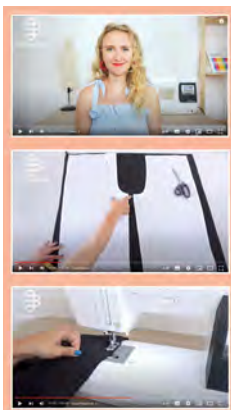
...

3. Cutting

After taping the sheets together cut out the individual paper pattern pieces along the line of your selected size. To find out which size is right for you go to page 10.

4. Starting the tutorial

Scan our QR code or visit www.julianamartejevs.com/en/tutorials and get directly to our **video tutorials**. We're showing you step-by-step how to make your new favorite piece.



Never sewn before?

In our **Basics Tutorial** we're showing you the basics you need to know to use your sewing machine and you're ready to go!



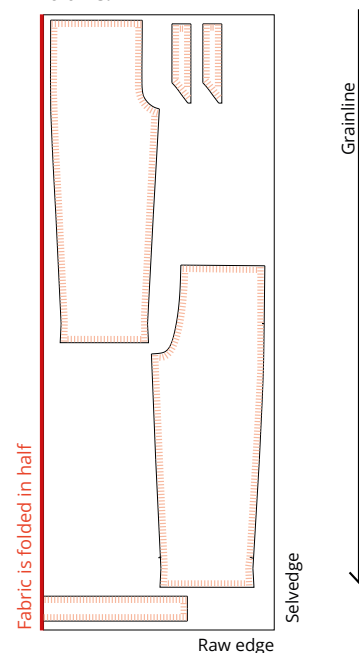
CUTTING THE FABRIC

LAYPLAN

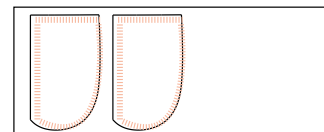
This is how you lay your pattern pieces onto the fabric so everything fits. Serge and interline after cutting if indicated on the layplan. Serging jersey & sweat fabrics is optional. If sewing your project with an overlocker skip prior serging.

XS-XXXL

Fabric:



Lining fabric:



SERGED SEAM ALLOWANCE:

Edges that need to be serged are marked in peach stripes

INTERFACE:

Parts that need interfacing are marked in yellow

IMPORTANT

SEAM ALLOWANCES: When cutting textiles, the seam allowance is the width of the space between the actual seam and the cutting edge. **All seam allowances are already included in the pattern.** Unless otherwise indicated on the individual pattern pieces or announced in the instructions, the seam allowance is always 3/8 in/1 cm.

ON FOLD: The fabric is folded in half parallel to the selvage. Thus, two layers of fabric are cut at the same time.

SELVAGE: It is often colorfully printed and contains information about the manufacturer and treatment of the fabric. Sometimes it does not contain any printing, in which case it can be recognized by the slightly different weave, which clearly stands out from the rest of the fabric.

GRAINLINE: The arrow on the pattern pieces always shows the direction of the grain line. When cutting, make sure it is parallel to the selvage.

MEASUREMENT CHART

Easily find **your size** for our standard patterns using our measurement chart.

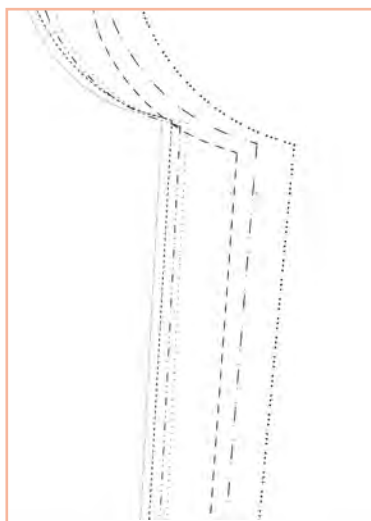
Measure your chest, waist, and hips and check the chart to see which size most closely matches your own measurements.

Make sure to measure your waist and hip precisely, so that the Leslie Pants don't fit too tight or too loose in the end.

Measurements in in/cm	XS	S	M	L	XL	XXL	XXXL
Bust	32/82	34/86	36/90	38/96	40/102	42/108	45/116
Waist	24/62	26/66	28/70	30/76	32/82	34/88	38/96
Hip	35/90	37/94	39/98	41/104	43/110	45/116	48/122

Once you have determined your size, cut out your pattern pieces along the **line for your size**:

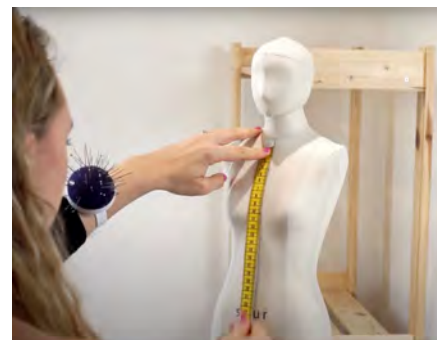
XS	—————
S	- - - - -
M
L
XL	- - - - -
XXL
XXXL



CUSTOM PATTERNS

There is nothing more frustrating than a self-sewn garment that ends up fitting poorly. But no more of that! If you already put in the effort to sew a garment yourself, then it should also fit perfectly. That's why our patterns are now also available with the option "Customized to your measurements".

You'll find detailed instructions on the right.



*** Don't worry, it's not too late if you have already bought the standard pattern for a project.** Order the option „Customized to your measurements“ on our website www.julianamartejevs.com/en/. Use the discount code firstpattern50 and save 50% on your first custom pattern.

How it's done



1. Buy the custom pattern and get a measuring guide as a download file. *



2. Measure yourself and enter your measurements in our form.



3. Our designers construct the pattern according to your measurements.



4. You will receive the paper pattern by mail.



5. Using the free video tutorial you will sew a garment according to a pattern that perfectly fits your body.

SUSTAINABILITY THROUGH DIY



The most sustainable clothes are the ones we already own - there's no arguing about that. Still, we've been looking for a solution to combine our passion for fashion with responsible consumerism.

During our research, we realized that the solution is actually quite obvious: **why don't we make our own clothes?** With our concept, we want to create an awareness of how much work is put into the production of a garment or accessory, and thereby achieve that

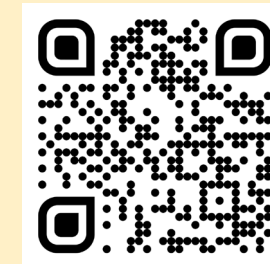
our customers appreciate their new favourite piece, take care of it and wear it with pride for a long time.

At the same time, we make sure to carefully select our materials in the most environmentally friendly way possible. We want to change the fact that DIY fashion is not yet as sustainable as it could be. You can find out more about our **6-point concept** on www.julianamartejevs.com/en/. Let's revolutionize the DIY fashion world together!

INSTRUCTIONS

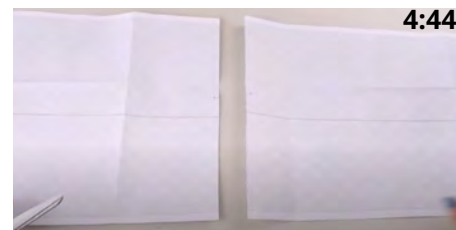
Video tutorial

For each sewing pattern you can find a free video tutorial on YouTube. At the beginning of each chapter in the written instructions, you will see the corresponding time for the video tutorial in the right corner, to help you find your way around quickly. Enjoy sewing!

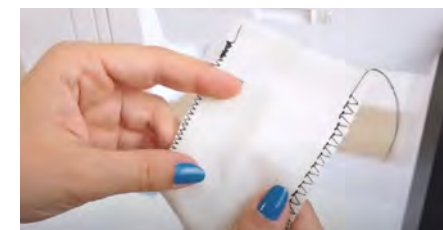


YouTube Channel
@JULIANA MARTEJEVS

1. Length adjustment 2. Overlock



Preparation: Determine the desired length. To do this, measure along the leg down to the waist. If the desired length is shorter than the pattern piece, the pattern pieces should overlap by the amount of the difference. If the desired length is longer than the long side of the pattern piece, the pattern pieces should be separated by the amount of the difference and then glued to a piece of paper to fill the gap. To adjust the length, separate the pattern pieces along the dotted line at knee level (identifiable by the arrows).



Preparation: Overlock all pattern pieces after cutting. Select a zig-zag stitch with a length of 3.5 and a width of 1.4 or an overlock stitch. An overlock machine can also be used.

Iron: After overlocking, iron over all pattern pieces.

3. Side pockets

31:12



Preparation: Pin the long sides of the pocket bags right sides together to the long sides of the pocket mirrors. **Important!** There should be two identical and two mirrored pocket bags.

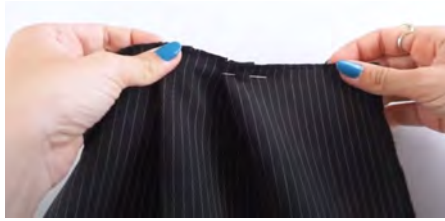
Sewing: Close the pinned sections with a straight stitch with the stitch length of 2.5. **Important!** From here on, you will always work with this stitch type and stitch length. Unless otherwise specified, the seam allowance is always 1cm (3/8in).



Ironing: Press seam allowances on both sides towards the lining bag.



Sewing: Now topstitch just above the lining bags so that the seams are close to the seam.



Preparation: Pin the pleats in the front trousers. To do this, place the notches on top of each other from the inside out so that 2 notches are on top of each other. **Tip!** The direction of the pleats is marked with arrows on the pattern piece.



Sewing: Sew at a distance of 0.5cm (3/16in) over the three pinned layers of fabric so that the pleats are secured. **Important!** All edges should lie neatly on top of each other.



Preparation: On the side seam is a notch. The pocket mirror should end on that. Place both parts right sides together and fix the piece with pins. **Important!** Repeat this also on the other front

piece and the back pieces.

Sewing: Sew the pinned sections.



Ironing: Press over all pocket openings. Iron the seam allowances towards the pocket mirrors. Also iron over the first few inches of the pleats so they look nice and neat.

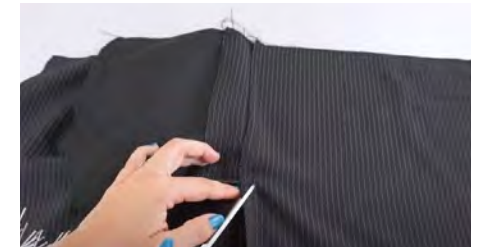


Preparation: Place the front and back pieces on top of each other and pin the section from the pocket bag down to the hem. **Important!** Place a pin about 1 cm (3/8in) from the bottom edge of the pocket mirror so that the pocket mirrors are exactly on top of each other when sewing.

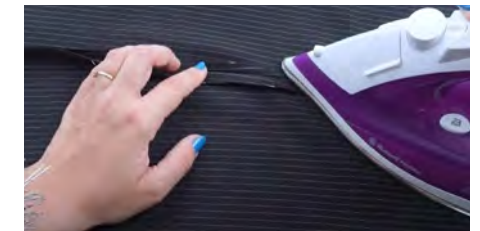


Sew: Sew the side seam of the pants. **Important!** Once reached from the

bottom of the pocket, continue sewing 1cm (3/8in) for now (until the pinned pin). Sew a corner and continue sewing around the bag up to the top edge.



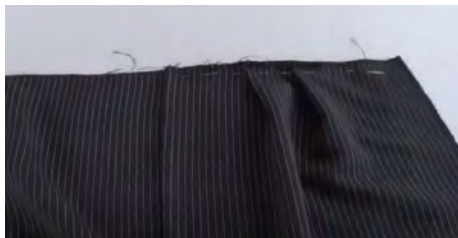
Cut: Make a cut at a 45° angle below the pocket mirror just before the seam. **Important!** Only cut into the seam allowance of the back trousers.



Press: Press the seam allowances open and then turn the piece over. Now iron over the right side as well.



Iron: Place the pocket mirror over the other one once more and neatly align the front piece. All edges should be in line with each other. Finally, iron over the pocket opening.



Preparation: Pin the top edges from the side seam to the center front. **Important!** The pocket bag should be aligned in the direction towards the front part and pinned as well.



Sewing: Sew the pinned section with a seam allowance of 0.5 cm (3/16in).

4. Inside leg seams and crotch seam

58:37



Preparation and sewing: Fold the pattern pieces right sides together and pin the section from the crotch down to the hem (inside leg seam). Then sew this section.

Ironing: Press the seam allowances flat, then unfold the seam allowance and press them open.



Preparation: Turn both legs so that the right sides of the fabric are facing up. Then pin the in-seam right sides together.

Sewing: Sew the in-seam, making sure that the seam allowances of the inside leg seam are apart.



Ironing: Now also iron the inside leg seam apart as far as it will go.

5. Waistband

1:07:15



Preparation, sewing and ironing: Fold the waistband right sides together in the middle of the long side and pin the short side. Close this section. In the next step, iron the seam allowance flat and then press them open.



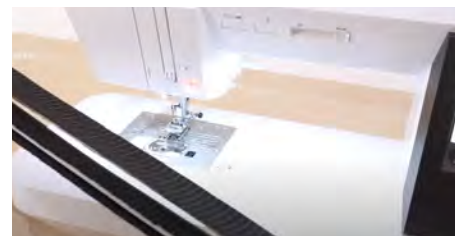
Ironing: Fold the waistband in half on the short side and press over the folded



Sewing: Close the elastic band into a circle with a zigzag stitch (width 3.5 and the stitch length of 1.4). **Important!** Sew back and forth a few times so that the seam holds well.



Preparation: Place the elastic in the folded waistband. Insert a pin through the elastic and both layers of the waistband in the center back.



Preparation: Stretch the elastic and put pins at regular intervals to fix the elastic and spread the fabric on the elastic evenly.



Sewing: Sew foot-wide in stretched condition over all three layers around the entire waistband. **Important!** Start at the waistband seam in the back. Then sew the next seam foot-wide parallel to the seam already made. Repeat once more so that there are three parallel seams.



Preparation: Pin the waistband to the pants, right sides together, so that all open edges are on top of each other. The seam of the waistband meets the center back of the pants. Then in the stretched state, spread pins at a regular distance.



Sewing: Now sew the waistband to the pants in the stretched state.

5. Hemlines



Preparation, ironing and sewing: Iron the hem 6cm (6 3/8in) inwards and fix with pins. Then sew next to about 5.5cm (2 3/16in) from the hem edge.

Done!



Hallochen!

Hinter JULIANA MARTEJEVS – Das DIY-Modelabel steht ein junges hochmotiviertes Team, das sich der Entwicklung moderner und nachhaltiger DIY-Mode widmet.

NÄHMASCHINE & TUTORIAL

Für JULIANA MARTEJEVS DIY-Produkte ist meist ein Zugang zu einer Nähmaschine erforderlich, aber nicht zwingend Näherfahrung, da alle unsere Video-Anleitungen leicht verständlich sind und von Grundlagen-Tutorials begleitet werden. Den Link zur Video-Anleitung für dein ausgewähltes Projekt findest du auf Seite 8.

VERANTWORTUNG

Mit JULIANA MARTEJEVS möchten wir die **Wertschätzung** für Bekleidung erhöhen und so bewirken, dass diese länger getragen wird. Wir verwenden und empfehlen ausschließlich hochwertige und möglichst nachhaltige Materialien in den richtigen Mengen, um Abfall zu reduzieren und wissen, dass du dein neues Lieblingsstück unter fairen Bedingungen fertigst.

COOL & MODERN

Wir möchten beweisen, dass selbstgemachte Kleidung zu Unrecht ein angestaubtes Image hat. Unsere Kollektionen sind cool, modern und trendorientiert gestaltet und die einzelnen Kleidungsstücke und Accessoires lassen sich vielseitig kombinieren.

ECHTE FIGUREN

Wir alle haben unterschiedliche Figuren und das ist auch gut so. Um sicherzustellen, dass deine selbstgemachten Teile auch perfekt sitzen, wenn du sie mit viel Mühe gefertigt hast, bieten wir alle **Schnittmuster auch individuell auf deine eigenen Maße an**. Wie das funktioniert - auch wenn du schon ein Standard-Schnittmuster erworben hast - erklären wir dir auf Seite 11.

DIY-SETS

Alle Materialien, die du für deine Projekte brauchst, gibt es auch in der richtigen Menge und toller Qualität in unseren **DIY-Sets**. Sie enthalten alles, was zur Anfertigung für das jeweilige Kleidungsstück oder Accessoire benötigt wird: von hochwertigen, nachhaltigen Stoffen, über Garn, bis hin zum kleinsten Knopf. Du findest einen Link zum DIY-Set für dein ausgewähltes Projekt auf Seite 7.

Wir wünschen dir ganz viel Spaß beim Anfertigen deines neuen Lieblingsteils!
Dein JULIANA MARTEJEVS Team



Im Herzen von Berlin entwerfen Juliana und unser Team eure Schnittmuster.

Folge uns auf Social Media

 julianamartejevs_official

 julianamartejevsofficial

 JULIANA MARTEJEVS

 JULIANA MARTEJEVS

 julianamartejevs_official

#JULIANAMARTEJEVSonME

Lass dich inspirieren auf www.julianamartejevs.com

THE LESLIE PANTS

Unsere The Leslie Pants ist nicht nur très chic, sondern dazu auch noch wahnsinnig bequem – ein echtes Multitalent! Damit wir die perfekte Länge garantieren können, haben wir die Schnittteile der Hosenbeine veränderbar konstruiert. Was genau zu tun ist, zeigen wir dir

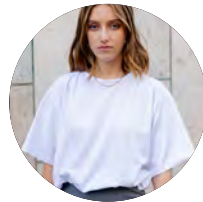
im passenden DIY-Video-Tutorial. Kombinieren kann man zum Beispiel ein elegantes Oberteil oder ein zeitloses Basic T-Shirt. Wir wünschen dir ganz viel Spaß mit deinem Schnittmuster für The Leslie Pants und sind gespannt auf deinen persönlichen Look!



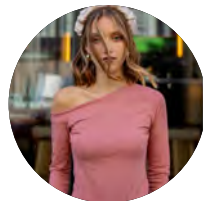
Styles

von uns & unserer Community

Dazu passende
DIY-Projekte:



T-Shirt
„The Oversized T-Shirt“



Asymmetrisches Longsleeve
„The Liza Top“



@_bymaren



@lena.naeht

MATERIALIEN

Materialien:

- Oberstoff, z.B. Schurwolle, bei 145 cm Stoffbreite:
 - Größe XS: 145 cm
 - Größe S: 150 cm
 - Größe M: 155 cm
 - Größe L: 200 cm
 - Größe XL: 225 cm
 - Größe XXL: 225 cm
 - Größe XXXL: 230 cm
- Futterstoff, z.B. Baumwollpopeline, bei 145 cm Stoffbreite:
 - XS - L: 30 cm Länge
 - XL - XXXL: 35 cm
- Gummiband 3 cm breit:
 - Größe XS: 60 cm
 - Größe S: 63 cm
 - Größe M: 67 cm
 - Größe L: 73 cm
 - Größe XL: 79 cm
 - Größe XXL: 85 cm
 - Größe XXXL: 93 cm
- farblich passendes Nähgarn

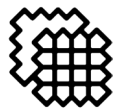
Utensilien:

- Stecknadeln
- Sicherheitsnadel
- Nähmaschinennadel passend zur Stoffdicke (z.B. 80er Nadel)
- eine Papier- und Stoffschere
- ein Lineal oder Maßband
- Bügelbrett und Bügeleisen



Pflege

Pflege deine Kleidungsstücke und tu' der Umwelt etwas Gutes. Damit du möglichst lange Freude an deinen eigens hergestellten Teilen hast, empfehlen wir dir, sie bei **geringen Temperaturen und ohne Schleudergänge** zu waschen. So werden die Stoffe geschont, der Schnitt bleibt erhalten und wir verbrauchen weniger Energie.



Stoffempfehlung

Wir empfehlen dir für deine Leslie Pants **Cord** oder **Schurwolle**.

Wusstest du, dass Schurwolle ausschließlich von **lebendigen Tieren** gewonnen wird? Kein unschuldiges Schaf muss dafür leiden.



Jedes Schnittmuster auch als DIY-Set



Pssst... alle Materialien gibt es als DIY-Set auf www.julianamartejevs.com in der richtigen Menge und toller Qualität.



10% Rabatt

auf deinen nächsten Einkauf mit dem

Code **NEXTPROJECT10**

www.julianamartejevs.com

VORBEREITUNG

1. Drucken

Achte beim Ausdrucken des Schnittmusters darauf, dass du in **tatsächlicher Größe** und **randlos** druckst; zudem sollte die automatische Seitenanpassung ausgestellt werden.

Das **Kontrollkästchen** auf dem Schnittmuster nach dem Drucken unbedingt nachmessen. Stimmt das Maß, kann es losgehen.

2. Kleben

Klebe die einzelnen Blätter direkt **Kante an Kante** mit transparentem Klebeband zusammen, ohne vorher etwas wegzuknicken oder abzuschneiden. Orientiere dich dabei an den Buchstaben/Zahlen-Kombinationen:

A1	A2	A3
B1	B2	B3
C1	C2	C3
D1	D2	D3

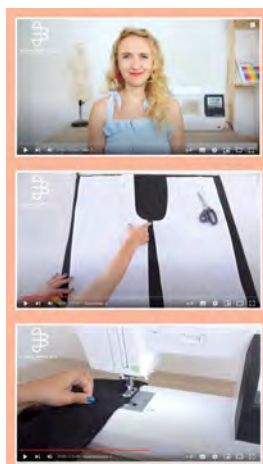
...

3. Schneiden

Schneide die einzelnen Schnittteile nach dem Zusammenkleben an deiner ausgewählten Größenlinie aus. Wie die aussehen und welche Größe die richtige für dich ist, erfährst du auf Seite 10.

4. Tutorial starten

Scanne unseren QR-Code oder besuche www.julianamartejevs.com/tutorials und gelange direkt zu unseren **Video-Anleitungen**. Wir zeigen dir Schritt für Schritt, wie dein neues Lieblingsteil gefertigt wird.



Noch nie genäht?

In unserem **Grundlagen Tutorial** zeigen wir dir die Basics an der Nähmaschine und schon kann es losgehen!



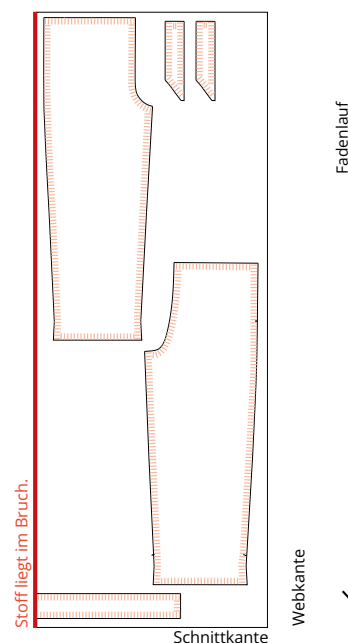
ZUSCHNEIDEN

SCHNITTBILD

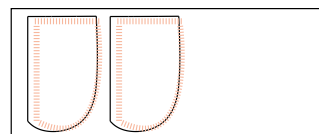
So legst du deine Schnittteile auf den Stoff auf, damit alles drauf passt. Anschließend versäubern & bekleben, wenn auf dem Schnittbild angegeben. Jersey- oder Sweatstoffe können optional versäubert werden. Wenn du dein Projekt mit einer Overlock und nicht Nähmaschine nähst, bitte vorher nicht versäubern.

XS-XXXL

Stoff:



Futterstoff:



VERSÄUBERN:

Zu versäubernde Kanten sind in gestreift dargestellt

BEKLEBEN:

Flächen, die beklebt werden sollen, sind in gelb dargestellt

WICHTIGES

NAHTZUGABEN: Unter der Nahtzugabe ist beim Zuschneiden von Textilien die Breite des Abstandes zwischen der eigentlichen Naht und der Schnittkante zu verstehen. **Alle Nahtzugaben sind bereits im Schnittmuster enthalten.** Wenn nicht anders auf den einzelnen Schnittteilen angegeben oder in der Anleitung angesagt, beträgt die Nahtzugabe immer 1 cm.

WEBKANTE: Sie ist oft bunt bedruckt und enthält Informationen zum Hersteller und zur Behandlung des Stoffes. Manchmal enthält sie auch keinen Druck, dann erkennt man sie an der etwas anderen Webart, die sich deutlich vom Rest des Stoffes abhebt.

ZUSCHNEIDEN IM BRUCH: Der Stoff wird parallel zur Webkante in der Hälfte gefaltet. Es werden so gleichzeitig zwei Stofflagen zugeschnitten.

FADENLAUF: Der Pfeil auf dem Schnittmuster zeigt immer die Richtung des Fadenlaufs. Beim Zuschneiden muss darauf geachtet werden, dass er parallel zur Webkante verläuft.

MAßTABELLE

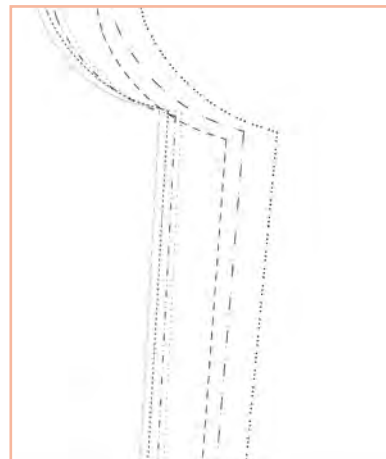
Finde **deine Größe** für unsere Standard-Schnittmuster einfach mithilfe unserer Maßtabelle.

Messe deinen Brust-, Taillen- und Hüftumfang aus und schau in der Tabelle nach, welche Größe deinen eigenen Maßen am meisten entspricht.

Maßangaben in cm	XS	S	M	L	XL	XXL	XXXL
Brustumfang	82	86	90	96	102	108	116
Taillenumfang	62	66	70	76	82	88	96
Hüftumfang	90	94	98	104	110	116	122

Wenn du deine Größe ermittelt hast, schneide deine Schnittteile entlang der **passenden Linienart** für deine Größe aus:

- XS —————
- S - - - - -
- M ······
- L ······
- XL — — — —
- XXL · · — — · ·
- XXXL · · · · ·



Achte bei der Leslie Pants vor allem darauf, deinen Taillenumfang genau auszumessen, damit der Bund am Ende nicht zu eng bzw. zu locker ist.

Die Leslie Pants gibt es in den Größen XS-XXXL.

INDIVIDUELL AUF DEINE MAßE

Es gibt nichts frustrierenderes, als wenn ein selbstgenähtes Kleidungsstück am Ende schlecht sitzt. Damit kann jetzt Schluss sein! Denn wenn du dir die Mühe machst, ein Kleidungsstück selbst zu nähen, dann soll es auch perfekt sein. Deshalb gibt es unsere Schnittmuster jetzt auch in der Variante „Individuell auf deine Maße“.

Wie das geht, erfährst du rechts.



*** Keine Sorge, es ist noch nicht zu spät, wenn du schon das Standard-Schnittmuster für ein Projekt bereits gekauft hast.** Bestelle die Variante „Individuell auf deine Maße“ auf unserer Website www.julianamartejevs.com. Nutze den einmaligen Rabattcode `firstpattern50` und spare 50% auf dein erstes individuelles Schnittmuster.

So geht's



1. Kaufe das individuelle Schnittmuster und erhalte eine Anleitung zum Ausmessen als Download. *



2. Messe dich aus und trage deine Maße in unser Formular ein.



3. Unsere Designer:innen konstruieren den Schnitt nach deinen Maßen.



4. Du erhältst das Papierschnittmuster per Post zugeschickt.



5. Mit der kostenlosen Video-Anleitung nähst du ein Kleidungsstück nach einem Schnitt, der perfekt zu deinem Körper passt.

NACHHALTIGKEIT DURCH DIY



Die nachhaltigsten Kleidungsstücke sind die, die wir bereits besitzen – darüber lässt sich nicht streiten. Dennoch haben wir nach einer Lösung gesucht, wie wir unsere Leidenschaft für Mode mit einem verantwortungsbewussten Konsumverhalten vereinen können.

Bei unserer Recherche wurde uns klar, dass die Lösung eigentlich ganz naheliegend ist: **warum fertigen wir unsere Kleidung nicht selbst an?** Mit unserem Konzept wollen wir ein Bewusstsein dafür schaffen, wie viel Arbeit in der Herstellung eines Kleidungsstücks oder

Accessoires steckt, und dadurch erreichen, dass unsere KundInnen ihr neues Lieblingsstück wertschätzen, pflegen und lange mit Stolz tragen.

Gleichzeitig achten wir darauf, unsere Materialien möglichst umweltschonend auszuwählen. Dass DIY-Mode heute noch nicht so nachhaltig ist, wie sie sein könnte, möchten wir ändern. Mehr zu unserem **6-Punkte-Konzept** findest du auf www.julianamartejevs.com. Lasst uns die DIY-Modewelt gemeinsam revolutionieren!

ANLEITUNG

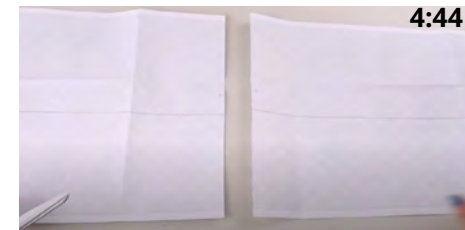
Video-Anleitung

Zu jedem Schnittmuster gibt es auch eine kostenlose Video-Anleitung auf YouTube. Am Anfang jedes Kapitels in dieser schriftlichen Anleitung siehst du in der rechten oberen Ecke die korrespondierende Zeit im Video-Tutorial, damit du dich ganz schnell zurecht findest. Ganz viel Spaß beim Nähen!



YouTube Channel
@JULIANA MARTEJEVS

1. Längen Anpassung



4:44

Vorbereitung: Die gewünschte Länge bestimmen. Dazu taillienabwärts am Bein entlangmessen. Ist die gewünschte Länge kürzer, als das Schnittteil, so müssen sich die Schnittteile um die Differenz überlappen. Ist die gewünschte Länge länger, als die lange Seite des Schnittteils, so müssen die Schnittteile um die Differenz auseinandergeschoben werden und anschließend auf ein Blatt Papier geklebt werden, um die Lücke zu füllen. Zum Anpassen der Länge die Schnittteile entlang der gestrichelten Linie auf Kniehöhe (erkennbar an den Pfeilen) trennen.

2. Versäubern



Vorbereitung: Alle Schnittteile nach dem Zuschnitt versäubern. Wähle dazu einen Zick-Zack Stich mit einer Länge von 3,5 und einer Breite von 1,4 oder einen Versäuberungsstich aus. Eine Overlock kann ebenfalls genutzt werden.

Bügeln: Nach dem Versäubern über alle Schnittteile bügeln.

3. Eingriffstaschen



Vorbereitung: Die langen Seiten der Taschenbeutel rechts auf rechts an die langen Seiten der Taschenspiegel stecken. **Wichtig!** Es sollten zwei gleiche und zwei spiegelverkehrte Taschenbeutel entstehen.

Nähen: Die gesteckten Strecken mit einem Geradstich mit der Stichlänge von 2.5 schließen. **Wichtig!** Ab hier wird immer mit dieser Stichart und Stichlänge gearbeitet. Wenn nicht anders angegeben, beträgt die Nahtzugabe immer 1cm.



Bügeln: Nahtzugaben beidseitig in Richtung des Futterbeutels bügeln.



Nähen: Nun knappkantig über die Futterbeutel steppen, sodass die Nähte ca. 1mm neben dem Schatten der Naht liegen.



Vorbereitung: Die Falten in der Vorderhose stecken. Dazu die Knipse von innen nach außen aufeinander legen, sodass jeweils 2 Knipse aufeinanderliegen. **Hinweis!** Auf dem Schnittteil ist jeweils die Faltenrichtung mit Pfeilen markiert.



Nähen: Im Abstand von 0,5 cm über die drei festgesteckten Stofflagen nähen, sodass die Falten fixiert sind. **Wichtig!** Alle Kanten sollten ordentlich aufeinander liegen.



Vorbereitung: An der Seitennaht befindet sich ein Knips. An diesem soll der

Taschenspiegel plaziert werden. Beide Teile rechts auf rechts aufeinander legen und die Stecke mit Stecknadeln fixieren. **Wichtig!** Dies ebenfalls an dem anderem Vorderhosenschnittteil und den Hinterhosenschnittteilen wiederholen.

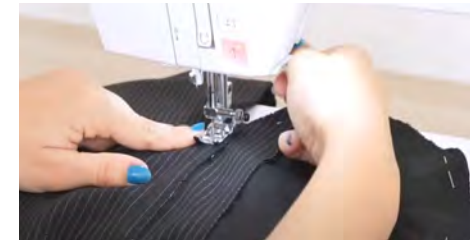
Nähen: Die gesteckten Strecken nähen.



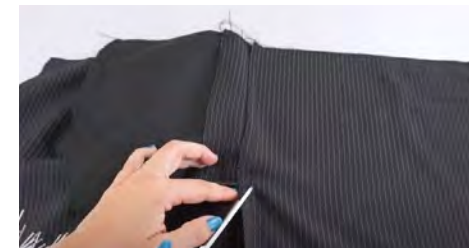
Bügeln: Über alle Tascheneingriffe bügeln. Die Nahtzugaben werden in Richtung der Taschenspiegel gebügelt. Ebenfalls über die ersten Zentimeter der Falten bügeln, damit diese schön scharf aussehen.



Vorbereitung: Vorderteil und Rückteil aufeinander legen und die Strecke vom Taschenbeutel bis runter zum Saum stecken. **Wichtig!** Eine Stecknadel ca. 1 cm von der unteren Kante des Taschenspiegels setzen, sodass beim Nähen die Taschenspiegel genau aufeinanderliegen.



Nähen: Die Seitennaht der Hose nähen. **Wichtig!** Sobald von unten an der Tasche angekommen, vorerst 1cm weiter nähen (bis zur gesteckten Stecknadel). Nun eine Ecke nähen und um den Beutel bis hoch zur oberen Kante nähen.



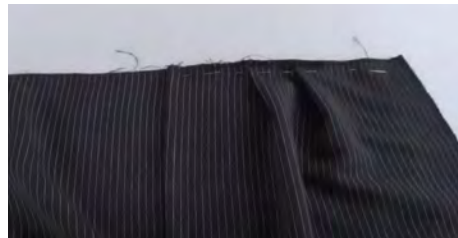
Schneiden: Einen Schnitt im 45° Winkel unterhalb des Taschenspiegels bis kurz vor die Naht setzen. **Wichtig!** Nur in die Nahtzugabe der Hinterhose schneiden.



Bügeln: Die Nahtzugaben auseinander bügeln und das Teil anschließend wenden. Nun auch von außen darüber bügeln.



Bügeln: Den Taschenspiegel noch einmal über den anderen legen und das Vorderteil ordentlich ausrichten. Alle Kanten sollten miteinander abschließen. Abschließend über die Tascheneingriff bügeln.



Vorbereitung: Die oberen Kanten ab der Seitennaht bis ins Vorderteil feststecken. **Wichtig!** Der Taschenbeutel sollte in Richtung Vorderteil ausgerichtet sein und mit festgesteckt werden.



Nähen: Die gesteckte Strecke mit einer Nahtzugabe von 0,5 cm festnähen.

4. Innenbeinnähte und Schrittnaht

58:37



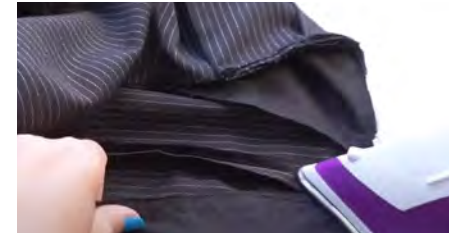
Vorbereitung und Nähen: Die Schnitteile rechts auf rechts aufeinander falten und die Strecke vom Schritt bis runter in den Saum (Innenbeinnaht) feststecken. Diese Strecke anschließend vernähen.

Bügeln: Die Nahtzugaben flach bügeln und anschließend die Nahtzugabe auseinanderklappen und auseinander bügeln.



Vorbereitung: Beide Hosenbeine wenden, sodass die rechte Seite des Stoffes nach oben zeigt. Die Schrittnaht dann rechts auf rechts aufeinander stecken.

Nähen: Die Schrittnaht nähen und darauf achten, dass die Nahtzugaben der Innenbeinnaht auseinander liegen.



Bügeln: Nun auch die Innenbeinnaht auseinanderbügeln, soweit es geht.

5. Bündchen

1:07:15



Vorbereitung, Nähen und Bügeln: Das Bündchen rechts auf rechts in der Mitte der langen Seite falten und die kurze Seite feststecken. Diese Strecke schließen. Im nächsten Schritt die Nahtzugabe flach bügeln und anschließend auseinanderbügeln.

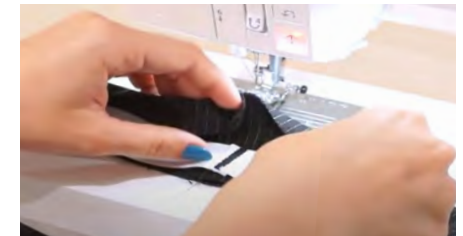


Bügeln: Das Bündchen in der Hälfte der kurzen Seite falten und über die Bruchkante bügeln.



Nähen: Gummiband mit einem Zick-Zack Stiches zu einem Kreis schließen (Breite 3.5 und der Stichlänge von 1.4).

Wichtig! Ein paar mal vor und zurück nähen, damit die Naht gut hält.



Vorbereitung: Das Gummiband in das umgefaltete Bündchen legen. Eine Stecknadel durch Gummiband und beide Lagen des Bündchens in der hinteren Mitte stecken.



Vorbereitung: Das Gummiband dehnen und in regelmäßigem Abstand Stecknadeln stecken um das Gummiband zu fixieren und den Stoff gleichmäßig auf das Gummiband zu verteilen.



Nähen: Füßchenbreit im gedehntem Zustand über alle drei Lagen um das ganze Bündchen nähen. **Wichtig!** Im Rückteil bei der Bündchennaht anfangen. Dann die nächste Naht füßchenbreit parallel zu der bereits gefertigten Naht nähen. Dies noch ein weiteres Mal wiederholen, sodass drei parallele Nähte entstehen.



Vorbereitung: Das Bündchen rechts auf rechts an die Hose stecken, sodass alle offenen Kanten aufeinanderliegen. Die Naht des Bündchens trifft auf die hintere Mitte der Hose. Anschließend im gedehntem Zustand Stecknadeln in einem regelmäßigen Abstand verteilen.



Nähen: Nun das Bündchen im gedehntem Zustand an die Hose nähen.

5. Säume



Vorbereitung, Bügeln und Nähen: Den Saum 6cm nach innen bügeln und mit Stecknadeln fixieren. Anschließend neben circa 5,5cm von der Saumkante entfernt festnähen.

Fertig!

SCHNITTMUSTER VERSTEHEN

Die JULIANA MARTEJEVS Schnittmuster sind auf Englisch angelegt. In dieser Legende findest du alle relevanten Wörter um die Schnittteile zuordnen und die Zugschnittinformationen lesen zu können.

Englisch - Deutsch

Aufgrund des geringen Platzes auf den Schnittmustern sind die Schnittteile nur auf Englisch beschriftet. Hier findest du die deutschen Übersetzungen:

Back	Rückteil	Seam	Naht
Belt loop	Gürtelschlaufe	Seam-concealed	Nahtverdeckt
Center back	Hintere Mitte	Skirt	Rock
Center front	Vordere Mitte	Sleeve	Ärmel
Cut	Zuschneiden	Slit	Schlitz
Dress	Kleid	Turtle neck	Rollkragen
Fabric	Stoff	Waist	Taille
Facing	Beleg	Waistband	Bündchen
Front	Vorderteil	Welt pocket	Leistentasche
Interfacing	Einlage	Zipper	Reißverschluss
Lining	Futter		
Neckband	Halslochpaspel		
On the fold	Im Stoffbruch		
Pencil skirt	Bleistiftrock		
Pocket	Tasche		
Pocket bag	Taschenbeutel		

Coucou !

Derrière JULIANA MARTEJEVS - le label de mode DIY se trouvent une jeune team très motivée qui se dédie au développement d'une mode DIY moderne et soutenable.

COUSEUSE & TUTORIEL

Pour les produits DIY de JULIANA MARTEJEVS, il est généralement nécessaire d'avoir accès à une machine à coudre, mais il n'est pas nécessaire d'avoir de l'expérience en couture, étant donné toutes nos instructions vidéo sont faciles à comprendre et sont accompagnées de tutoriels basiques. Tu trouveras le lien pour les instructions vidéo du projet que tu as choisi sur la page 8.

RESPONSABILITÉ

Nous souhaitons augmenter l'appréciation des vêtements grâce à JULIANA MARTEJEVS et faire en conséquence en sorte qu'ils soient portés plus longtemps. Nous utilisons et recommandons uniquement des matériaux de haute qualité et aussi durables que possible, dans les quantités correctes, afin de réduire les déchets et de savoir que tu fabriques ton nouveau vêtement préféré dans des conditions justes.

COOL & MODERNE

Nous voulons montrer que les vêtements faits maison ont, à tort, une image démodée. Nos collections sont très tendances, modernes et orientées vers les tendances, et les différents vêtements et accessoires peuvent se combiner de manière variée.

DES CORPS RÉELS

Nous avons tous des silhouettes différentes et c'est très bien ainsi. Afin de garantir que les pièces que tu as réalisées toi-même s'adaptent parfaitement, même si tu as eu beaucoup de mal à les confectionner, nous proposons aussi tous les patrons individuellement à tes propres mesures. Nous t'expliquons comment cela fonctionne - même si tu as déjà acheté un patron standard - sur la page 11.

SETS DIY

Tous les matériaux nécessaires à la réalisation de tes projets sont disponibles en quantité juste et en qualité exceptionnelle dans nos sets DIY. Ils contiennent tout ce qui est nécessaire à la confection du vêtement ou de l'accessoire en question : des tissus écologiques de qualité supérieure et du fil, jusqu'au plus petit bouton. Tu trouveras un lien vers le kit DIY pour le projet que tu as choisi à la page 7.

Nous te souhaitons beaucoup de plaisir à réaliser ton nouveau vêtement préféré !
Ton équipe JULIANA MARTEJEVS



Au cœur de Berlin, Juliana et notre équipe confectionnent tes patrons.

Suis-nous sur les réseaux sociaux

 julianamartejevs_official

 julianamartejevsofficial

 JULIANA MARTEJEVS

 JULIANA MARTEJEVS

 julianamartejevs_official

#JULIANAMARTEJEVSonME

Laisse-toi inspirer sur www.julianamartejevs.com

THE LESLIE PANTS

Notre pantalon Leslie est non pas seulement très chic, mais aussi très confortable – un vrai multitalent ! Pour pouvoir garantir une longueur parfaite, nous avons construit les pièces du patron des jambes du pantalon de manière modifiable. Nous te montrons exacte-

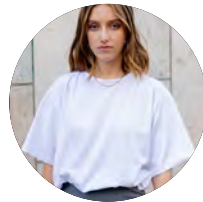
ment ce qu'il faut faire dans le tutoriel vidéo DIY correspondant. Tu peux, par exemple, le combiner avec un top élégant ou un t-shirt basique classique. Nous te souhaitons beaucoup de plaisir avec ton patron pour The Leslie Pants !



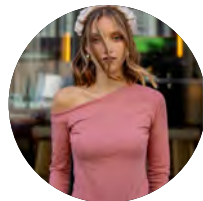
Notre Styles

& celui de notre Communauté

Projets complémentaires :



T-Shirt
„The Oversized T-Shirt“



T-shirt long asymétrique
„The Liza Top“



@_bymaren



@lena.naeht

MATÉRIAUX

Matériaux :

- Tissu principal, pour une largeur de tissu de 145 cm :
 - Taille XS : 145 cm
 - Taille S : 150 cm
 - Taille M : 155 cm
 - Taille L : 200 cm
 - Taille XL : 225 cm
 - Taille XXL : 225 cm
 - Taille XXXL : 230 cm
- Tissu de doublure, p. ex. popeline de coton, pour une largeur de tissu de 145 cm :
 - XS - L: 30 cm Longueur
 - XL - XXXL : 35 cm
- Élastique de 3 cm de large :
 - Taille XS : 60 cm
 - Taille S : 63 cm
 - Taille M : 67 cm
 - Taille L : 73 cm
 - Taille XL : 79 cm
 - Taille XXL : 85 cm
 - Taille XXXL : 93 cm
- fil à coudre de couleur assortie

Ustensiles :

- épingles
- Epingle à nourrice
- Aiguille de machine à coudre adaptée à l'épaisseur du tissu épaisseur du tissu (par ex. aiguille de 80)
- une paire de ciseaux à papier et à tissu
- une règle ou un mètre ruban
- Planche et fer à repasser
- Machine à coudre



Maintenance

Prends soin de tes vêtements et fais un geste pour l'environnement. Afin que tu puisses profiter le plus longtemps possible des pièces que tu as fabriquées toi-même, nous te recommandons de les **laver à basse température** et **sans les essorer**. Cela permet de protéger les tissus, de maintenir la forme et de consommer moins d'énergie.



Tissus recommandés

Nous te recommandons de porter du **velours côtelé** ou de la **laine vierge** pour ta Leslie Pants.
Savais-tu que la laine vierge est exclusivement obtenue à partir d'**animaux vivants** ? Aucun mouton innocent ne souffre pour cela.



Chaque patron existe aussi en kit DIY



Pssst... tous les matériaux sont disponibles en set DIY www.julianamartejevs.com dans la juste quantité et une super qualité.



10% de remise

sur ton prochain achat avec le Code **NEXTPROJECT10**

www.julianamartejevs.com

PRÉPARATION

1. Imprimer

Lors de l'impression du patron, assure-toi que tu imprimes à la **taille réelle** et **sans bordures** ; en outre, l'ajustement automatique à la page doit être désactivé. Mesure **la case à cocher** sur le patron après l'impression. Si la mesure est correcte, tu peux commencer.

2. Coller

Colle les différentes feuilles directement **côte à côte** avec du ruban adhésif transparent, sans rien plier ou couper au préalable. Oriente-toi sur les combinaisons de lettres et de chiffres :

A1	A2	A3
B1	B2	B3
C1	C2	C3
D1	D2	D3

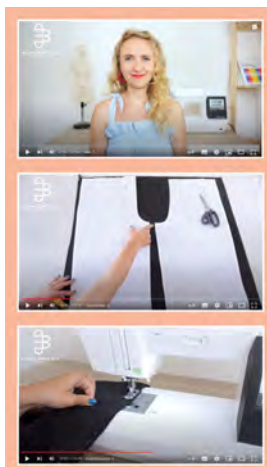
...

3. Découper

Découpe les différentes pièces du patron après les avoir collées sur la ligne de taille que tu as choisie. Pour savoir à quoi elles ressemblent et quelle taille est la plus appropriée pour toi, consulte la page 10.

4. Démarrer le tutoriel

Scanne notre code QR ou visite www.julianamartejevs.com/tutorials pour accéder directement à nos **instructions vidéo**. Nous te montrons étape par étape comment réaliser ta nouvelle pièce préférée.



Tu n'as jamais cousu ?

Dans notre **tutoriel de base**, nous te montrons les bases de la machine à coudre et tu peux directement commencer !



DÉCOUPER

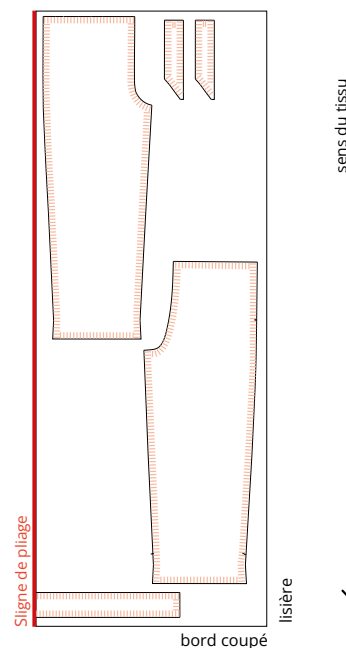
PLAN DE COUPE

Place les pièces du patron sur le tissu de manière à ce que tout s'emboîte. Surfiler et colle ensuite, comme indiqué sur le patron. Les tissus en jersey ou en sweat peuvent être surfilés en option. Si tu couds ton projet avec une surjeteuse et non une machine à coudre, ne fais pas de surjet avant. Voici comment il faut poser tes pièces du patron sur le tissu, **de manière à ce que le tout tienne dessus** :

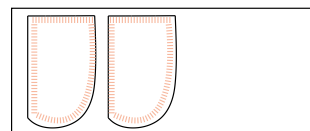
XS-XXXL

IMPORTANT

Stoff:



Tissu de doublure :



SURFILER:

Les bords à nettoyer sont représentés par des rayures.

COLLER :

Les surfaces qui doivent être collées sont représentées en jaune.

MARGE DE COUTURE : Lors de la découpe de textiles, on entend par « marge de couture » la largeur de l'espace entre la couture proprement dite et l'arête de coupe. **Tous les marges de couture sont déjà incluses dans le patron.** Sauf indication contraire sur les différentes pièces du patron ou dans les instructions vidéo, le surplus de couture est toujours de 1 cm.

LISIÈRE : Elle est souvent imprimée de manière colorée et contient des informations sur le fabricant et le traitement du tissu. Parfois, elle ne contient pas d'impression ; on la reconnaît alors à son tissage légèrement différent, qui se distingue nettement du reste du tissu.

DÉCOUPE DANS LE PLI : Le tissu est plié parallèlement à la lisière. Deux couches de tissu opposées sont ainsi découpées simultanément.

SENS DU TISSU : La flèche sur le patron indique toujours le sens du fil. Lors de la découpe, il faut veiller à ce qu'elle soit parallèle à la lisière du tissu.

TABLEAU DES MESURES

Trouve ta taille pour nos patrons standard simplement à l'aide de notre tableau de mesures.

Mesure ton tour de buste, de taille et de **bassin** et consulte le tableau pour voir quelle taille correspond le mieux à tes propres mesures.

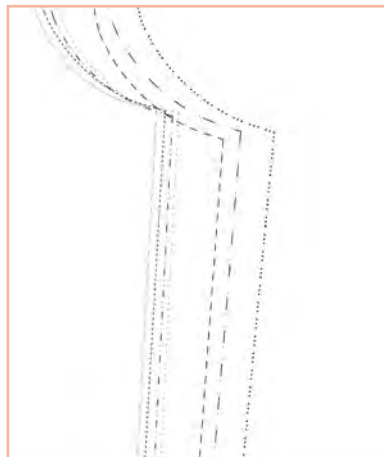
Pour le t-shirt oversized, fais attention à bien mesurer ton tour de buste et de taille pour qu'il ne soit pas trop serré ou trop lâche en fin.

Le t-shirt oversized est disponible dans les tailles XS-XXXL ou personnalisé à tes mesures (page 10).

Mesures en inches/cm	XS	S	M	L	XL	XXL	XXXL
Buste	32/82	34/86	36/90	38/96	40/102	42/108	45/116
Taille	24/62	26/66	28/70	30/76	32/82	34/88	38/96
Bassin	35/90	37/94	39/98	41/104	43/110	45/116	48/122

Lorsque tu as déterminé ta taille, découpe tes pièces de patron en suivant le type de **ligne correspondant** à ta taille :

- XS —————→
- S - - - - -
- M · · · · ·
- L · · · · ·
- XL - - - - -
- XXL · · · · ·
- XXXL · · · · ·



SUR VOS MESURES

Il n'y a rien de plus frustrant que de finir avec un vêtement que l'on a cousu soi-même et qui ne nous va pas. Cela va cesser maintenant ! Car si tu te donnes la peine de coudre un vêtement toi-même, il faut qu'il soit cousu parfaitement. C'est pourquoi nos patrons sont désormais disponibles dans la variante „ Individuellement à la mesure“.

Tu apprendras à droite comment procéder.



*** Ne t'inquiète pas, il n'est pas trop tard si tu as déjà acheté le patron standard pour un projet.**

Commande la variante „ individualisée à la mesure“ sur notre site web www.julianamartejevs.com. Utilise le code de réduction unique firstpattern50 et épargne 50% sur ton premier patron personnalisé.

Comment faire



1. Achète le patron personnalisé et reçois les instructions pour prendre les mesures en téléchargement. *



2. Mesure-toi et inscrie tes mensurations dans notre formulaire.



3. Nos designers construisent la coupe à tes mesures.



4. Tu recevras le patron papier par la poste.



5. Grâce aux instructions vidéo gratuites, tu peux coudre un vêtement selon un patron qui convient parfaitement à ton corps.

L'ÉCOLOGIE GRÂCE AU DIY



Les vêtements les plus durables sont ceux que nous possédons déjà – cela est indiscutable. Nous avons néanmoins cherché une solution pour concilier notre passion pour la mode et un comportement de consommation responsable.

Au cours de nos recherches, nous avons réalisé que la solution était en fait assez évidente : pourquoi ne pas fabriquer nous-mêmes nos vêtements ? Avec notre concept, nous voulons faire prendre conscience de la quantité de travail nécessaire à la fabrication d'un vêtement

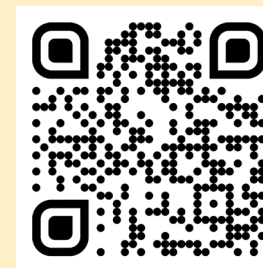
ou d'un accessoire, et ainsi faire en sorte que nos clients apprécient leur nouveau vêtement préféré, en prenant soin et le portent longtemps avec orgueil.

Parallèlement, nous veillons à choisir nos matériaux de la manière la plus respectueuse possible de l'environnement. Nous voulons rendre la mode DIY plus durable qu'elle n'est pour le moment. Tu trouveras plus d'informations sur notre concept en 6 points sur www.julianamartejevs.com. Ensemble, faisons évoluer le monde de la mode DIY. Révolutionnons la mode !

INSTRUCTIONS

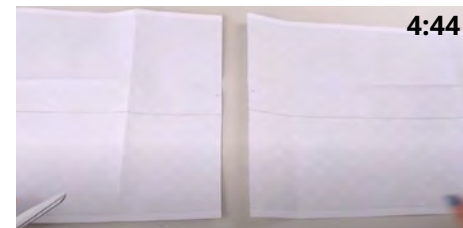
Tutoriels vidéos

Pour chaque patron, il existe également un tutoriel vidéo gratuit sur YouTube. Au début de chaque chapitre de ces instructions écrites, tu trouveras dans le coin supérieur droit le temps correspondant dans le tutoriel vidéo, afin que tu puisses t'y retrouver très rapidement. Bonne couture !



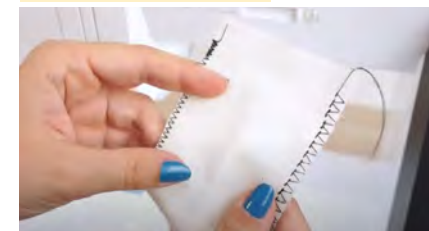
Canal YouTube
@JULIANA MARTEJEVS

1. Ajustement de la longueur



Préparation : détermine la longueur souhaitée. Pour cela, mesurer le long de la jambe en descendant la taille. Si la longueur souhaitée est plus courte que la pièce à découper, les pièces du patron doivent se chevaucher de la différence. Si la longueur souhaitée est plus longue que le côté long de la pièce du patron, les pièces du patron doivent être écartées de la différence et ensuite collées sur une feuille de papier pour combler l'espace. Pour ajuster la longueur, séparer les pièces du patron le long de la ligne pointillée à hauteur du genou (reconnaisable aux flèches).

2. Surfilage



Préparation : Surfilez toutes les pièces du patron après la découpe. Choisissez pour cela un point zigzag d'une longueur de 3,5 et d'une largeur de 1,4 ou un point de surjet. Une surjeteuse peut également être utilisée.

Repasser : Après avoir surfilé, repassez sur toutes les pièces du patron.

3. Poches latérales



Préparation : Épingler les côtés longs des poches, endroit contre endroit, aux côtés longs des miroirs de poche.

Important ! Il devrait en résulter deux sacs de poche identiques et deux sacs de poche inversés.

Coudre : Fermer les sections épinglées avec un point droit d'une longueur de point de 2,5. **Important !** A partir d'ici, on travaille toujours avec ce type et cette longueur de point. Sauf indication contraire, le surplus de couture est toujours de 1 cm.



Repasser : Repasser les surplus de couture des deux côtés en direction du sac de doublure.



Coudre : Piquer maintenant sur le sac de doublure en suivant de près les bords, de sorte que les coutures se trouvent à environ 1 mm de l'ombre de la couture.



Préparation : Épingler les plis dans le pantalon de devant. Pour ce faire, superposer les pinces de l'intérieur vers l'extérieur de manière à ce que 2 pinces soient superposées.

Remarque ! Sur le patron, le sens des plis est indiqué par des flèches.



Coudre : Piquer à 0,5 cm d'intervalle par-dessus les trois couches de tissu épinglées, de manière à fixer les plis.

Important ! Tous les bords doivent être bien alignés.



Préparation : Sur la couture latérale se trouve un bouton. Le miroir de po-

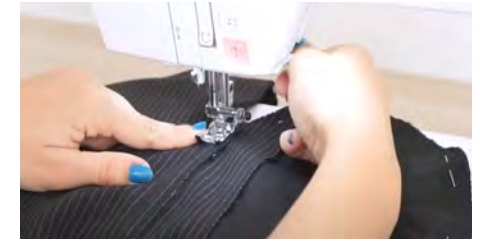
che doit être placé à cet endroit. Poser les deux parties l'une sur l'autre, endroit contre endroit, et fixer l'épingle avec des épingles. **Important !** Répéter cette opération pour l'autre patron de pantalon avant et les patrons de pantalon arrière.



Repasser : Repasser sur toutes les ouvertures de la poche. Les surplus de couture sont repassés en direction des miroirs des poches. Repasser aussi sur les premiers centimètres des plis pour qu'ils soient bien nets.



Préparation : Placer le devant et le dos l'un sur l'autre et épinglez la partie qui va de la poche jusqu'en bas de l'ourlet. **Important !** Placer une épingle à environ 1 cm du bord inférieur du miroir de poche, de manière à ce que les miroirs de poche soient parfaitement superposés lors de la couture.



Coudre : Coudre la couture latérale du pantalon. **Important !** Une fois arrivé au sac par le bas, continuez à coudre sur 1 cm (jusqu'à l'épingle). Coudre maintenant un coin et cousez autour du sac jusqu'au bord supérieur.



Couper : Faire une incision à 45° sous le miroir de poche, juste avant la couture. **Important !** Couper uniquement dans le surplus de couture du pantalon arrière.



Repasser : Repasser les surplus de couture et retourner ensuite la pièce. Repasser maintenant sur l'extérieur.



Repasser : Placer à nouveau le miroir de poche sur l'autre et aligner correctement la partie avant. Tous les bords doivent être alignés. Pour finir, repasser sur l'empècement de la poche.



Préparation : Épingler les bords supérieurs à partir de la couture latérale jusqu'à la partie avant. **Important !** La poche doit être orientée vers la partie avant et épinglée.



Coudre : Coudre la section épinglée en laissant un surplus de couture de 0,5 cm.

4. Coutures de la jambe

58:37

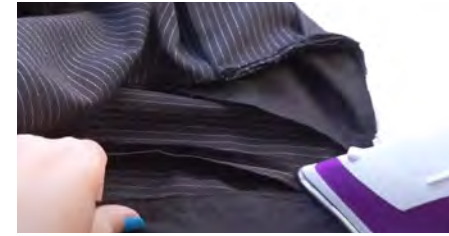


Préparation et couture : Plier les pièces du patron l'une sur l'autre, endroit contre endroit, et épingler la partie qui va de l'entrejambe jusqu'en bas de l'ourlet (couture de la jambe intérieure). Coudre ensuite cette section.

Repasser : Repasser les surplus de couture à plat, puis déplier et repasser le surplus de couture.



Préparation : Retourner les deux jambes du pantalon de sorte que l'endroit du tissu soit tourné vers le haut. Épingler ensuite la couture de l'entrejambe, endroit contre endroit. **Coudre :** Piquer la couture de l'entrejambe en veillant à ce que les surplus de couture de la couture de la jambe intérieure soient espacés.



Repasser : Maintenant, repasser également la couture de la jambe intérieure en l'écartant autant que possible.

5. Manchette

1:07:15



Préparation, couture et repassage : Plier la manchette en deux, endroit contre endroit, sur le côté long et épinglez le côté court. Fermer cette partie. Dans l'étape suivante, repasser le surplus de couture à plat, puis le repasser à l'envers.



Repasser : Plier la bande en deux sur le côté court et repasser sur le bord cassé.



Coudre : Fermer l'élastique avec un point zigzag pour former un cercle (largeur 3.5 et longueur de point 1.4). **Important !** Coudre quelques fois en avant et en arrière pour que la couture tienne bien.



Préparation : Placer l'élastique dans la ceinture repliée. Épingler une épingle à travers l'élastique et les deux épaisseurs de la ceinture au milieu de l'arrière.



Préparation : Étirer l'élastique et épinglez des épingles à intervalles réguliers pour fixer l'élastique et répartir le tissu sur l'élastique de manière à ce qu'il soit bien tendu.



Coudre : Coudre la largeur du pied-de-biche sur les trois épaisseurs autour de l'ensemble du poignet en l'étirant. **Important !** Dans la partie arrière, commencer par la couture de la ceinture. Ensuite, coudre la couture suivante, de la largeur d'un pied-de-biche, parallèlement à la couture déjà réalisée. Répéter encore une fois pour obtenir trois coutures parallèles.



Préparation : Épinglez la ceinture au pantalon, endroit contre endroit, de manière à ce que tous les bords ouverts se superposent. La couture de la ceinture rejoint le milieu arrière du pantalon. Ensuite, lorsque la couture est étirée, placez des épingles à intervalles réguliers.



Coudre : Maintenant, coudre la ceinture à l'état étiré sur le pantalon.

5. Ourlets



Préparation, repassage et couture : Repasser l'ourlet à 6 cm vers l'intérieur et fixez-le avec des épingles. Ensuite, coud à environ 5,5 cm du bord de l'ourlet.

Final

COMPRENDRE LES PATRONS

Les patrons JULIANA MARTEJEVS sont conçus en anglais. Dans cette liste, tu trouveras tous les mots importants pour pouvoir associer les pièces du patron et lire les informations sur le patron.

Anglais - Français

En raison du peu de place disponible sur les patrons, les pièces du patron sont uniquement étiquetées en anglais. Tu trouveras ici les traductions en français :

Back	Dos	Seam	Couture
Belt loop	Boucle de ceinture	Seam-concealed	Coutures cachées
Center back	Centre dos	Skirt	Jupe
Center front	Centre devant	Sleeve	Manches
Cut	Couper	Slit	Fente
Dress	Robe	Turtle neck	Col roulé
Fabric	Tissu	Waist	Taille
Facing	Revêtement	Waistband	Poignets
Front	Devant	Welt pocket	Poche à filet
Interfacing	D'interface	Zipper	Fermeture à glissière
Lining	Doublure		
Neckband	Passe-poil pour le cou		
On the fold	Couper au pli		
Pencil skirt	Jupe crayon		
Pocket	Sac		
Pocket bag	Sac de poche		